

TOTAL

One-Stop Tools Station

TOTAL

PISTOLA DE PINTURA A BATERIA

TSGLI2001



20V

Instruções de segurança



Cuidado

Leia todos os avisos de segurança e todas as instruções. O não cumprimento de todos os avisos e instruções pode resultar em choque elétrico, incêndio e/ou ferimentos graves.

O termo “ferramenta elétrica” nos avisos refere-se à sua ferramenta elétrica operada pela rede elétrica (com fio) ou ferramenta elétrica operada por bateria (sem fio).

Nota: Guarde todos os avisos e instruções para referência futura. Devido ao nosso programa de P&D&I em andamento, as especificações neste documento estão sujeitas a alterações sem aviso prévio.

1) Segurança da área de trabalho

- a. Mantenha a área de trabalho limpa e bem iluminada para evitar acidentes.
- b. Não use ferramentas elétricas em atmosferas explosivas, como na presença de líquidos inflamáveis, gases ou poeira que possam causar incêndios.
- c. Mantenha crianças e outras pessoas não autorizadas afastadas enquanto estiver usando uma ferramenta elétrica. Distrações podem fazer com que você perca o controle da ferramenta.

2) Segurança elétrica

- a. Os plugues da ferramenta elétrica devem corresponder à tomada. Nunca modifique o plugue de forma alguma. O uso de um plugue adequado reduz o risco de choque elétrico.
- b. Evite o contato corporal com superfícies aterradas, como canos, radiadores, fogões e geladeiras. Existe um risco aumentado de choque elétrico se o seu corpo estiver aterrado.
- c. Não exponha ferramentas elétricas à chuva ou condições úmidas. A entrada de água em uma ferramenta elétrica aumentará o risco de choque elétrico.
- d. Nunca use o cabo para transportar, puxar ou desconectar a ferramenta elétrica. Mantenha o cabo longe do calor ou óleo.
- e. Ao usar uma ferramenta elétrica ao ar livre, use um cabo de extensão adequado para uso externo.
- f. Se for inevitável usar a ferramenta em um local úmido, use uma fonte protegida de Dispositivo de Corrente Residual (RCD) para reduzir o risco de choque elétrico.

3) Segurança pessoal

- a. Fique sempre alerta, observe o que está fazendo e use o bom senso ao usar a ferramenta.
- b. Não use uma ferramenta elétrica se estiver cansado ou sob a influência de medicamentos ou outras substâncias.
- c. Use equipamento de proteção individual. Sempre use proteção para os olhos. Equipamentos de proteção, como máscara contra poeira, sapatos de segurança antiderrapantes, capacete ou proteção auditiva, usados

nas condições adequadas, reduzirão os ferimentos. Também não use roupas largas ou jóias.

- d. Evite que a ferramenta ligue involuntariamente. Certifique-se de que o interruptor esteja na posição desligada antes de conectar à fonte de alimentação e mover.
- e. Remova quaisquer chaves de ajuste ou chaves antes de ligar a ferramenta elétrica. Uma chave ajustável ou chave colocada em uma parte rotativa da ferramenta elétrica pode causar ferimentos graves.
- f. Se os dispositivos forem usados para extração e coleta de poeira, certifique-se de que estejam conectados corretamente. Use adequadamente esses dispositivos e você reduzirá os riscos relacionados à poeira.

4) Uso e cuidados com a ferramenta a bateria

- a. Recarregue a bateria apenas com o carregador especificado pelo fabricante. Um carregador inadequado pode criar um risco de incêndio.
- b. Use ferramentas elétricas com baterias especificamente designadas. O uso de outras baterias pode criar risco de ferimentos ou incêndio.
- c. Quando as baterias não estiverem em uso, mantenha-as afastadas de outros objetos metálicos, como cliques de papel, moedas, chaves, pregos, parafusos ou outros pequenos objetos metálicos, que possam fazer a conexão de um terminal a outro. Curto-circuitar os terminais da bateria pode causar queimaduras ou incêndio.
- d. Condições abusivas podem causar expulsão de líquido da bateria; evite o contato. Em caso de contato acidental, lave imediatamente com água. Se o líquido entrar em contato com os olhos, procure também ajuda médica. O líquido expelido da bateria pode causar irritação ou queimaduras.
- e. Não use uma bateria ou ferramenta danificada ou modificada. Eles podem apresentar um comportamento imprevisível, resultando em incêndio, explosão ou risco de ferimentos.
- f. Não exponha uma bateria ou ferramenta ao fogo ou calor excessivo. A exposição ao fogo ou temperatura acima de 130°C pode causar uma explosão.
- g. Siga todas as instruções de carregamento. Não carregue a bateria ou ferramenta fora da faixa de temperatura especificada nas instruções. O carregamento inadequado ou o carregamento em temperaturas fora da faixa especificada pode danificar a bateria ou aumentar o risco de incêndio.
- h. Em caso de mau funcionamento ou defeito durante a operação, o aparelho deve ser desligado imediatamente e retirar a bateria.

5) Serviço

- a. Mandar consertar sua ferramenta elétrica por uma pessoa qualificada e use peças de reposição recomendadas pelo fabricante. Isso garantirá que a segurança da ferramenta elétrica seja mantida.

Regras de segurança para uso correto



Isolamento duplo para proteção adicional



Por favor, leia o manual de instruções antes de usar.



Conformidade CE.



Use óculos de segurança, proteção auditiva e uma máscara contra poeira.



Os resíduos de produtos elétricos não devem ser eliminados com o lixo doméstico. Por favor, recicle nas instalações apropriadas. Consulte a sua autoridade local ou revendedor para obter conselhos sobre reciclagem.



Alerta de segurança. Use apenas acessórios suportados pelo fabricante.



Carga da bateria apenas abaixo de 50°C.



Sempre recicle as baterias.



Contém íons de lítio.



Não exponha a bateria ao fogo.



Não exponha a bateria na água.

Avisos de segurança adicionais

- Não use pistolas para pulverizar materiais inflamáveis.
- Conheça os possíveis perigos que o material a ser pulverizado apresenta e consulte as marcações no recipiente ou as informações fornecidas pelo fabricante do material a ser pulverizado.
- Não pulverize nenhum material onde o perigo é desconhecido.
- Use equipamento de proteção individual adequado, como luvas de segurança, máscara contra poeira e óculos de proteção.

- Não limpe a pistola de pintura com solventes inflamáveis.
- Não use a ferramenta para alimentação, farmácia ou outros fins não mencionados no manual.

Outros riscos

Mesmo quando a ferramenta elétrica é usada conforme prescrito, não é possível eliminar todos os fatores de risco residuais:

- a. Defeitos de saúde resultantes da emissão de vibração se a ferramenta elétrica for usada por um longo período de tempo ou se não for gerenciada e mantida adequadamente.
- b. Ferimentos e danos materiais devido a equipamentos quebrados quebrando repentinamente.



Cuidado

Esta ferramenta elétrica produz um campo eletromagnético durante a operação. Este campo pode, em algumas circunstâncias, interferir em implantes médicos ativos ou passivos.

Para reduzir o risco de lesões graves, recomendamos que as pessoas com implantes médicos consultem seu médico antes de usar esta ferramenta elétrica.

Se o cabo estiver danificado ou cortado durante o trabalho, não toque no cabo, desconecte imediatamente a ferramenta. Nunca use a máquina com um cabo danificado.

A máquina não deve estar húmida e não deve ser utilizada num ambiente húmido.



Atenção

A operação segura desta máquina só é possível quando as informações operacionais ou de segurança são totalmente lidas e as instruções nelas contidas são rigorosamente seguidas.



Dados técnicos

Ficha técnica	
Tensão	20V
Viscosidade máxima	40din-s
Pressão de ar traseira máxima	0,1 - 0,2 bar
Fluxo de ar máximo	600ml/min
Nível de pressão sonora	LpA:77dB(A) KpA:3,0dB(A) LwA:90dB(A) KwA:3,0dB(A)
Nível de vibração	<2,5m/s ²
Capacidade do tanque	800ml
Tamanho do bico	2,5 mm
Peso	0,95kg

Descrição do produto

1. Interruptor LIGA/DESLIGA
2. Entrada de ar
3. Acionador
4. Regulador de fluxo
5. Tanque/Embarcação
6. Cabeça de pulverização
7. Bocal
8. Porca de união

Nota: Nem todos os acessórios ilustrados ou descritos precisam ser incluídos na entrega padrão.

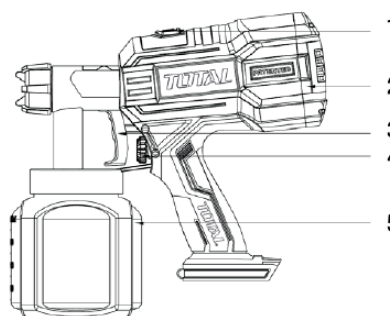


FIG. 1

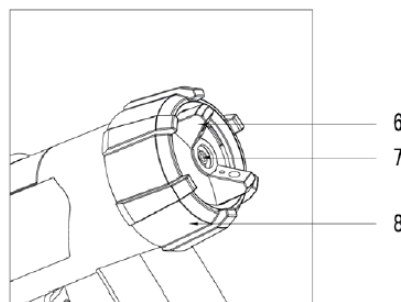


FIG. 2

O fluxo de ar gerado pelo ventilador do motor flui para a pistola de pintura. O fluxo de ar serve para atomizar o material de revestimento no bocal e pressurizar o recipiente.

Essa pressão promove o material de revestimento através do tubo ascendente até o bocal. A pressão e o fluxo de ar são ajustáveis.

Configurar

Materiais de revestimento

Os materiais de revestimento são tintas à base de solvente e água, acabamentos, primers, tintas de dois componentes, vernizes, acabamentos automotivos, manchas e conservantes de madeira.

Preparação do material de investimento

Antes de pulverizar, pode ser necessário diluir o material que está sendo usado com o diluente apropriado conforme especificado pelo fabricante do material. Nunca exceda o conselho de diluição dado pelo fabricante.

Viscosidade

Viscosidade = espessura do material de revestimento líquido

- Agite bem o material de pulverização antes de medir a viscosidade.
- Mergulhe o copo de viscosidade completamente no material de pulverização.
- Em seguida, segure o copo de viscosidade e meça o tempo em segundos até que o líquido seja esvaziado. Este tempo é conhecido como o tempo de conclusão.

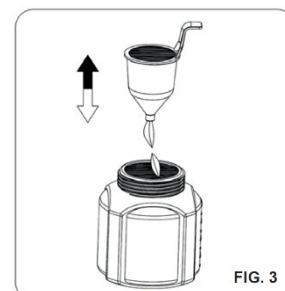


FIG. 3

Tempo de execução necessário da seguinte forma:

Tabela de viscosidade	
Material de revestimento	Viscosidade DIN-s
Tintas à base de solvente	15-50
primers	25-50
decapagem	não diluído
tintas de 2 componentes	20-50
vernizes	15-40
tintas de água	20-40
acabamentos de carros	20-40
Centro de Proteção de Madeira	não diluído

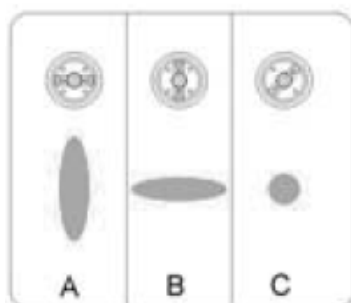
Trabalho de pulverização com objetos elevados

- Encha o recipiente com o material de revestimento. Aperte a rosca da pistola.
- Conecte a pistola à fonte de alimentação, certifique-se de que a tensão corresponde à placa de identificação.
- Ligue a unidade. Ajuste o padrão de pulverização, a quantidade de ajuste do material, o fluxo de ar e a pressão.
- Pressione o gatilho da pistola de pulverização.

Nota: Com a unidade ligada, a capa de ar flui no ar.

Ajuste da pistola de pintura

Seleção de padrões de pulverização



A = Pulverizar verticalmente

Para superfícies horizontais.

B = Pulverize horizontalmente

Para superfícies verticais

C = Spray de forma circular

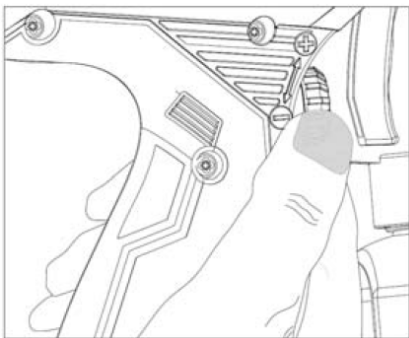
Para cantos, arestas e outros

Definir o padrão de pulverização desejado

- A forma do padrão de pulverização é ajustada girando a porca do bico para a posição vertical, horizontal ou diagonal.
- Para ajustar o padrão de pulverização, desaparafuse a porca de capa no sentido anti-horário para removê-la da pistola de pintura.
- Puxe e gire a cabeça de pulverização para a posição desejada.
- Aparafuse a porca de capa de volta na pistola de pintura.
- Experimente cada padrão e use o padrão certo para seu aplicativo.

Nota: Durante o ajuste da cabeça de pulverização, nunca puxe o gatilho.

Ajuste da taxa de fluxo



O volume do material será ajustado girando o parafuso regulador de fluxo.

+	Vire à direita Mais vazão
-	Vire à esquerda Taxa de fluxo inferior

Métodos de pulverização

O resultado da pulverização depende fundamentalmente de quão lisa e limpa é a superfície antes da pulverização. Portanto, a superfície deve ser pré-tratada e livre de poeira.

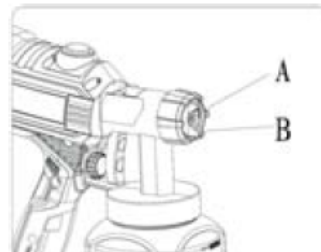
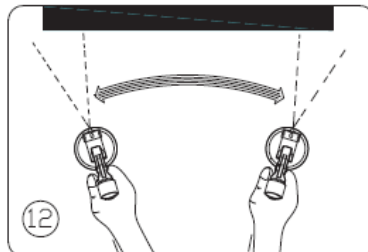
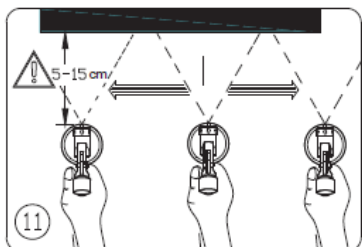
As partes da superfície ou objeto a serem pulverizadas devem ser cobertas com fita adesiva ou jornal para não serem pulverizadas. Cubra também os parafusos ou similares no objeto que está sendo pulverizado.

É importante pré-trabalhar papelão ou uma amostra de pulverização de superfície semelhante para encontrar a configuração correta da pistola de pulverização.

Atenção



Certifique-se de que a superfície a ser pintada é contínua e permite que você se mova com segurança. Evite cortes de pulverização no caminho pretendido.



- Figura 11: Mantenha a pistola de pulverização necessariamente à mesma distância de cerca de 5-15cm do objeto a ser pulverizado.
- Figura 12: Faça várias passagens para obter um resultado melhor. Mova a pistola de pulverização uniformemente de um lado para o outro ou para cima e para baixo, dependendo da configuração do ventilador de projeção.

Um movimento uniforme ao pintar lhe dará um acabamento de melhor qualidade.

- Limpe conforme o material de revestimento se acumula no bico e na capa de ar (A e B) ambas as partes com solventes ou água.

Paralisações de trabalho

- Desligue o dispositivo.
- Coloque a pistola de pulverização no suporte da pistola de pulverização.

Limpeza

- Desligue o dispositivo.
- Pressione o gatilho para que a tinta retorne ao recipiente.

- Desaperte o recipiente.
- Esvazie a tinta restante.
- Limpe os recipientes e tubos com ferramentas de limpeza adequadas.
- Lave o tanque com água ou similar.
- Aperte o tanque.

Nota: Use apenas solventes com ponto de fulgor superior a 37,8°C.

- Ligue o dispositivo e injete solvente ou água em um recipiente.

Nota: Quando um tubo não é usado, solvente ou água é depositado além do recipiente. Portanto, o ar se acumula no volume atual.

- Repita o procedimento acima se houver um vazamento de solvente claro ou água no bico.
- Desligue o dispositivo.
- Em seguida, esvazie o tanque completamente. Mantenha sempre a vedação do recipiente livre de resíduos de tinta e verifique se há danos.
- Limpe a parte externa da pistola e do copo com um pano embebido em solvente e água.
- Desaperte a porca, remova a capa de ar. Limpe a cápsula de ar e o bico com uma escova e água ou similar.

Nota: Nunca limpe o bico da pistola de pintura ou os orifícios de ar com objetos metálicos pontiagudos.

Manutenção e solução de problemas

Manutenção

Certifique-se de que a ferramenta esteja desconectada da energia antes de realizar qualquer manutenção.

- Mantenha as aberturas de ventilação limpas e livres de obstruções. Se possível, sopre ar comprimido pelas aberturas para remover a poeira interna (óculos de proteção devem ser usados ao realizar este processo).
- Mantenha a carcaça externa da ferramenta limpa e livre de graxa. Não lave com água nem use solventes ou abrasivos. Use apenas sabão neutro e um pano úmido para limpar a ferramenta.
- Nunca deixe entrar líquido na ferramenta. Nunca mergulhe qualquer parte da ferramenta em líquido.
- Guarde sempre a sua ferramenta elétrica num local seguro e seco.

Solução de problemas

Embora sua pistola de pintura seja realmente muito simples de usar, se você tiver problemas, verifique o seguinte:

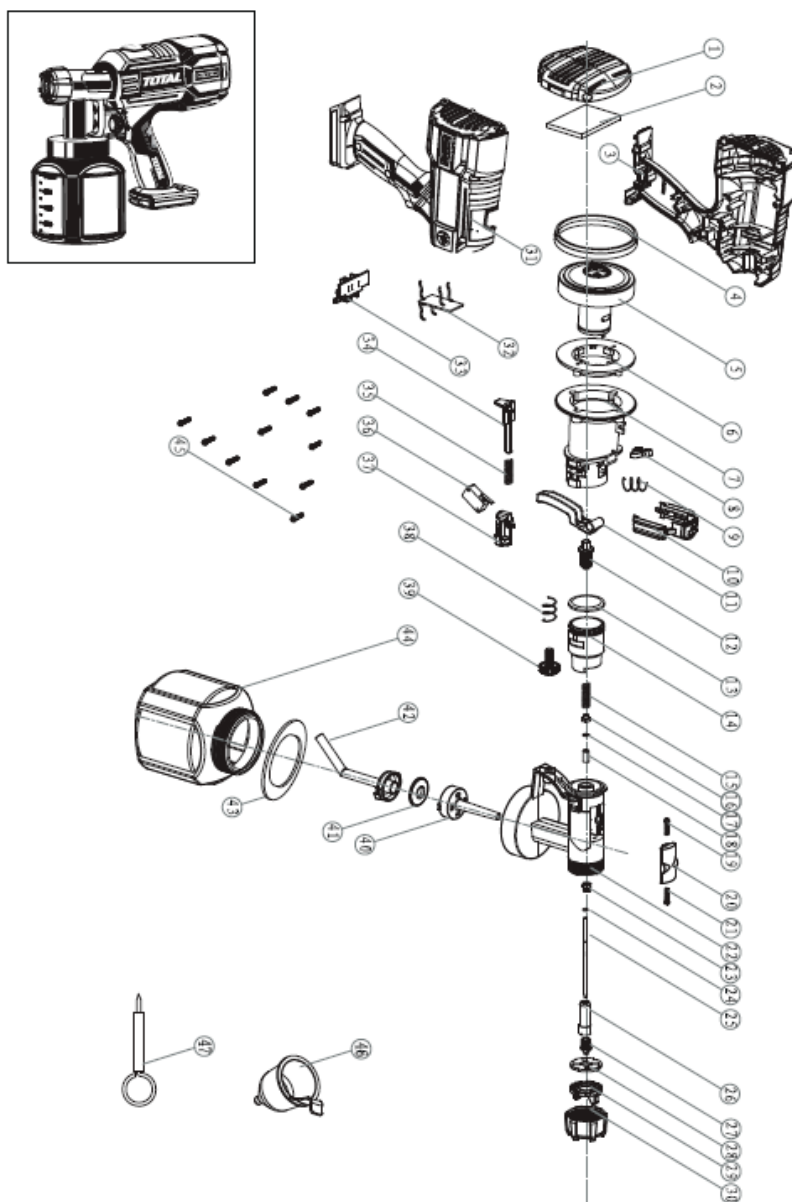
Problema	Possível causa	Solução
a tinta não sai	Bocal entupido	Limpar
	Tubo de subida entupido	Limpar
	Pequenos orifícios de riser entupidos	Limpar
	Quantidade de fluxo baixa, regulador de fluxo para a esquerda (-)	Vire à direita (+)
	Botão de ajuste de fluxo de ar e pressão girado muito para a esquerda (sentido anti-horário)	Direita (sentido horário)
	Nenhuma pressão acumulada no recipiente	espremer arma de tanque
A tinta no bico sai gota a gota	bocal solto	Espremer
	bocal gasto	Substituir
	Acúmulo de tinta na capa de ar e no bico.	Limpar
atomização grosseira	A tinta é muito pegajosa	Dilua a tinta
	sai muita tinta	Coloque o regulador de fluxo para a esquerda (-)
	O regulador de fluxo está muito girado para a direita (+)	Virar à esquerda (-)
	O botão de ajuste do fluxo de ar e pressão está muito girado para a esquerda (sentido anti-horário).	Botão para a direita (sentido horário)
	bocal sujo	Limpar
	Filtro de ar extremamente sujo	Substituir
	Muito pouco acúmulo de pressão no tanque	esprema o recipiente
Jato de pulverização de impacto (com ar)	O material de revestimento no tanque é baixo	Preencher
	Pequenos orifícios no tubo de subida entupidos	Limpar
	O filtro de ar está muito sujo	Substituir
A tinta corre na superfície	Foi aplicado muito material de revestimento (tinta)	Verifique a quantidade de tinta
Muita tinta de neblina	A distância até o objeto sendo pulverizado é muito grande. Excesso de solicitação de material de forro.	Reduza a distância de pulverização

Meio Ambiente



- Não descarte aparelhos elétricos como lixo municipal indiferenciado, use instalações de coleta separada.
- Entre em contato com a autoridade local para obter informações sobre os sistemas de coleta disponíveis.
- Se os aparelhos elétricos forem descartados em aterros sanitários, substâncias perigosas podem se infiltrar nas águas subterrâneas e entrar na cadeia alimentar, prejudicando sua saúde e bem-estar.
- Recicle matérias-primas em vez de descartá-las como lixo.
- A máquina, os acessórios e a embalagem devem ser separados para reciclagem ecologicamente correta.

Vista expandida



TOTAL

One-Stop Tools Station

TOTAL



PISTOLA DE PINTURA A BATERIA

20V