

TOTAL

One-Stop Tools Station

TOTAL

TRONCATRICE

TS42142101



1400W

Istruzioni di sicurezza

Per utilizzare correttamente questa apparecchiatura, è necessario osservare le norme di sicurezza, le istruzioni di montaggio e funzionamento contenute in questo manuale.

Tutte le persone che utilizzano e riparano la macchina devono avere familiarità con il manuale e informate sui rischi professionali.

Bambini e persone non addestrate non possono utilizzare la troncatrice. Inoltre, quei bambini dovrebbero essere fuori dall'area di lavoro.

E' inoltre indispensabile osservare le norme antinfortunistiche e applicarle nell'area di utilizzo dell'apparecchiatura. Lo stesso vale per i regolamenti e le norme in materia di salute e sicurezza sul lavoro.



Attenzione

Ogni volta che si utilizza un utensile elettrico, seguire le precauzioni di sicurezza per ridurre il rischio di incendi, scosse elettriche e lesioni alle persone.

È inoltre necessario tenere conto dei consigli contenuti nella sezione delle istruzioni di sicurezza.

La macchina deve essere utilizzata rispettando tutte le istruzioni di messa in servizio e di sicurezza prescritte, ma tenendo presente che non è possibile eliminare tutti i fattori di rischio. Durante il montaggio e l'uso della macchina possono insorgere i seguenti rischi:

- Contatto lama sega
- Contraccolpo della macchina o di altre parti di lavoro
- Rottura della lama della sega
- Danni all'udito se non indossi una protezione adeguata
- Emissioni nocive di segatura quando l'apparecchiatura viene utilizzata all'interno di ambienti chiusi senza ventilazione. Utilizzare sempre aspiratori di polvere e aspiratori di polvere.
- Scollegare sempre il cavo di alimentazione prima di effettuare qualsiasi regolazione o manutenzione all'apparecchiatura, compresa la sostituzione della lama.

Per un uso corretto e sicuro della macchina, attenersi alle seguenti regole:

- Selezionare la lama corretta per il materiale da tagliare.
- Non utilizzare la sega per tagliare materiali diversi da quelli indicati dal produttore
- La macchina può essere movimentata tramite l'impugnatura principale purché non collegata alla corrente e la lama in posizione ferma, bloccata e con il coperchio di protezione.
- Assicurarsi che il braccio della sega sia nella posizione corretta.
- Tenere la macchina su una superficie piana, in buone condizioni e priva di detriti.
- Fornire un'illuminazione adeguata durante il lavoro.
- Assicurarsi di essere addestrati all'uso, alla regolazione e al funzionamento della macchina.
- Utilizzare lame opportunamente affilate e rispettare la velocità massima indicata.
- Non maneggiare alcun materiale nell'area di taglio finché il coprilama non è in posizione sicura e la lama è completamente bloccata.
- Assicurarsi che la macchina sia fissata al piano di lavoro.

- Quando i pezzi da tagliare superano la larghezza del piano di lavoro, assicurarsi di utilizzare supporti allo stesso livello del piano di lavoro su entrambe le estremità dei pezzi.

Detto supporto deve essere posizionato in modo che il pezzo da tagliare non cada a terra dopo il taglio. Se il pezzo da tagliare è estremamente lungo, posizionare più supporti.



Attenzione

In relazione all'uso, alla manutenzione e alla manipolazione della macchina possono insorgere i seguenti rischi:

1. Mantenere l'area di lavoro organizzata e priva di detriti.
2. Considera il posto di lavoro in cui usi la macchina. Non utilizzare questa macchina elettrica in aree bagnate o umide. Non utilizzare la macchina in presenza di gas o liquidi infiammabili.
3. Mantieni l'area di lavoro illuminata.
4. Tenere le persone lontane dall'area di lavoro. Non permettere alle persone intorno a te di entrare in contatto con la macchina o il suo cavo di alimentazione.
5. Conservare la macchina con cura. Quando non viene utilizzato, deve essere ben conservato e fuori dalla portata dei bambini.
6. Non sovraccaricare la macchina. Sarà più efficiente se lo usi al giusto ritmo e velocità.
7. Non utilizzare la macchina per uno scopo per il quale non è stata progettata né adattarvi accessori diversi dalla macchina.
8. Equipaggiati con i DPI corretti. Non indossare indumenti larghi o che possano essere intrappolati dalla macchina. Utilizzare la macchina con i capelli corti o legati e indossare guanti di gomma e scarpe antiscivolo adatte a questo tipo di lavoro.
9. Utilizzare altri accessori di sicurezza come occhiali, protezioni per l'udito e maschere antipolvere.
10. Tenere il cavo lontano da componenti caldi, oli e oggetti appuntiti. Non abusare del cavo, non tirarlo per scollegare la macchina.
11. Utilizzare strumenti adeguati per fissare il materiale che si desidera tagliare, come morsetti o morse. Ciò manterrà le mani libere per utilizzare la macchina.
12. Mantieni il tuo corpo equilibrato e stabile in ogni momento.
13. Prenditi cura della tua macchina. Tenere la troncatrice e i suoi componenti puliti e in buone condizioni per la sicurezza e il buon funzionamento.
14. Controllare periodicamente ogni componente della macchina e riparare o sostituire quando necessario. Tenere le impugnature asciutte, pulite e prive di olio o grasso.
15. Scollegare la macchina quando non è in uso. Spegnerne e scollegare prima di cambiare gli accessori, eseguire la manutenzione o qualsiasi altra manipolazione.
16. Verificare che tutte le viti e le altre parti regolabili siano ben serrate e pronte per avviare la macchina.
17. Verificare sempre che l'interruttore sia in posizione off prima di collegare il cavo di alimentazione alla presa. Non trasportare la macchina con l'interruttore acceso.
18. Prima di utilizzare la macchina, verificare che non vi siano parti danneggiate. In tal caso, sostituire quelle parti e verificare se l'apparecchiatura è pronta per l'uso.
19. Proteggiti dalle interruzioni di corrente. Evitare il contatto con oggetti elettrici come frigoriferi, termosifoni, stufe e oggetti che contengono acqua come tubi.
20. Utilizzare parti approvate. Si consiglia di utilizzare ricambi originali. Portare l'attrezzatura presso un centro di assistenza autorizzato.

21. Rimani sempre vigile, osservando quello che fai. In nessun caso utilizzare la macchina se ci si sente affaticati.



Avvertimento

L'uso di accessori o adattamenti dell'apparecchiatura non consigliati dal produttore possono presentare un rischio di lesioni per l'utente e le persone intorno all'apparecchiatura.

Norme di sicurezza per un uso corretto



Avvertimento

Prima di collegare la macchina a una fonte di alimentazione o presa, assicurarsi che la tensione di alimentazione corrisponda a quella specificata sulla targhetta della macchina.

Un'alimentazione con una tensione superiore a quella specificata per la macchina può causare gravi lesioni sia al personale che alla macchina. In caso di dubbio, non collegare la macchina e consultare uno specialista.

D'altra parte, un'alimentazione con una tensione inferiore a quella specificata è dannosa per il motore della macchina.

Nota: la macchina è a doppio isolamento per fornire una protezione aggiuntiva contro un possibile guasto dell'isolamento elettrico all'interno dell'utensile.

Rimuovere sempre la spina dalla presa prima di eseguire qualsiasi regolazione o manutenzione, compresa la sostituzione della lama.

- Quando si utilizza la sega, indossare equipaggiamento di sicurezza, inclusi occhiali di sicurezza o schermo, protezione dell'udito, maschera antipolvere e indumenti protettivi, inclusi guanti di sicurezza.
- Assicurarsi che ci sia un'adeguata illuminazione generale o spot.
- Non utilizzare la sega per tagliare metallo o muratura. Né per tagliare legna da ardere.
- Non consentire a persone di età inferiore ai 18 anni di utilizzare questa motosega.
- Assicurarsi che l'operatore sia adeguatamente addestrato all'uso, alla regolazione e alla manutenzione della macchina.
- Tenere l'area libera da pericoli, inclusa la possibilità di inciampare.
- Segnalare i guasti sulla macchina, comprese le protezioni e le lame, non appena vengono rilevati.
- Assicurarsi che la macchina sia sempre fissata a un banco, quando possibile.
- Stare sempre da parte quando si maneggia la sega.
- Non utilizzare mai una lama rotta o deformata.
- Non usare mai le mani per rimuovere trucioli o altri detriti vicino alla lama.
- Utilizzare solo lame consigliate dal produttore e conformi alla norma EN 847-1.
- Non utilizzare lame in acciaio ad alta velocità (HSS).
- Se l'attacco del tavolo è danneggiato o usurato, farlo sostituire da un centro di assistenza autorizzato.
- Stracci, panni, corde, funi o simili non devono mai essere lasciati nell'area di lavoro.
- Prima di utilizzare la macchina, rimuovere eventuali corpi estranei nell'area di lavoro per prevenire lesioni e tagli.
- Spegnerne e arrestare completamente la macchina prima di spostare qualsiasi pezzo fuori dall'area di taglio.

- Non tentare di sbloccare una lama prima di aver spento la macchina.
- Non rallentare o fermare la lama con un pezzo di legno. Lascia che la lama si fermi in modo naturale.
- Evitare distrazioni quando si lavora con la macchina. Prestare attenzione e prestare sempre attenzione all'area di lavoro.
- Non riporre materiali o attrezzature sopra la macchina in modo che possano cadere al suo interno.
- Posizionare la sega in luoghi isolati, in modo da non tagliare accidentalmente i cavi nascosti o il cavo della macchina. In tal caso, spegnere l'alimentazione e rimuovere immediatamente la spina.
- Prendere nota del senso di rotazione del motore e della lama.
- Non bloccare la protezione antitaglio della macchina. Consentire il libero movimento per evitare che la lama venga esposta.
- Indossare una maschera antipolvere quando si utilizza la macchina. Non dimenticare di collegare un depolveratore alla macchina e assicurarsi che funzioni correttamente. Prestare attenzione alle lesioni che possono essere causate dall'esposizione alla polvere. Prestare attenzione al tipo di materiale da tagliare, all'aspiratore/aspiratore utilizzato e alla regolazione dei componenti (deflettori/protettori).
- Maneggiare e trasportare le lame sempre riposte in una custodia.
- Utilizzare la lama per sega corretta per il materiale da tagliare. Devono essere affilati correttamente e rispettare la velocità massima indicata della lama.
- L'apparecchiatura può essere spostata in sicurezza tramite la maniglia principale, a condizione che l'apparecchiatura sia fissata, spenta e scollegata dalla presa di corrente.
- Tenere la macchina in un'area pulita e priva di detriti e su un terreno piano e sicuro.

E ricorda: indossare occhiali di sicurezza, protezione dell'udito e maschera respiratoria. Indossare guanti di sicurezza quando si maneggiano lame e materiali ruvidi.

Descrizione dei simboli



Indossare protezioni per le orecchie
Indossa una protezione per gli occhi
Indossare una protezione respiratoria



Doppio isolamento per una protezione extra



N380

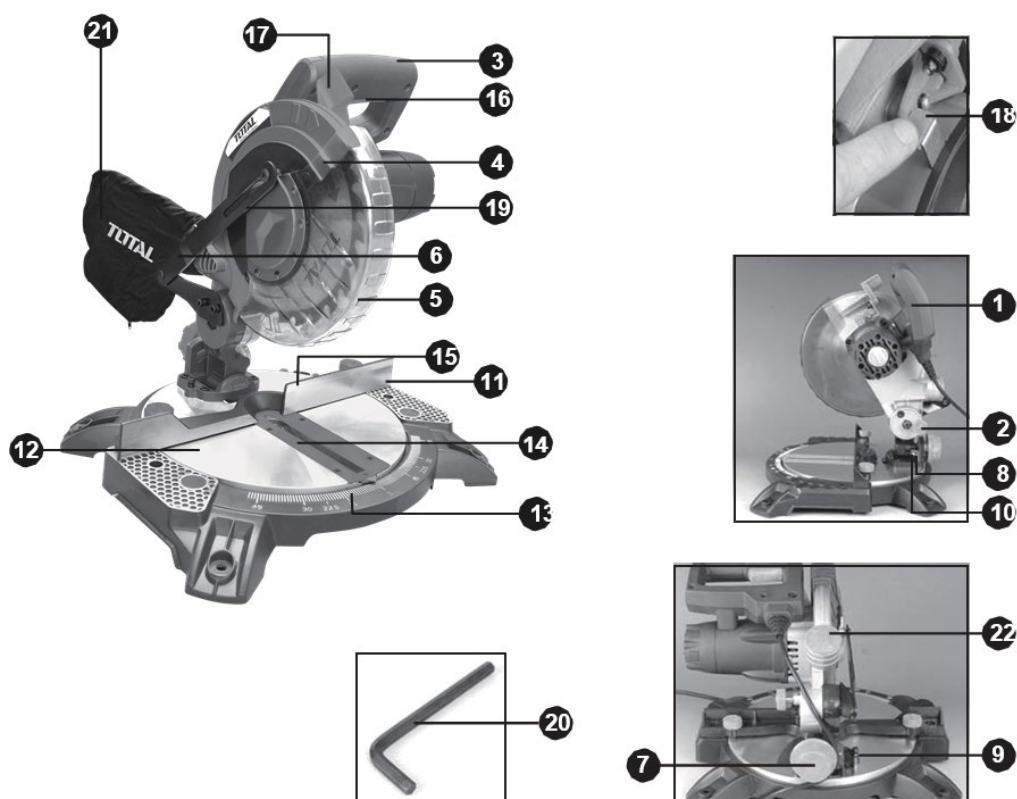
Conforme alle norme di sicurezza pertinenti

Dati tecnici

Scheda tecnica	
Potenza di ingresso	1400 W
Voltaggio	220-240V~50/60Hz
Nessuna velocità di carico	5000/min
Superficie della lama	210 mm
Taglio dritto a 0° x 0°	55x120mm
Accessori	1x sacchetto per la polvere 1x chiave inglese

Descrizione del prodotto

1. Braccio della sega
2. Albero
3. Impugnatura da lavoro
4. Protezione lama fissa superiore
5. Protezione lama rotante
6. Braccio di retrazione dello scudo
7. Blocco smusso
8. Scala smussata
9. Vite di regolazione dello smusso a 45°
10. Vite di regolazione dello smusso 0°
11. Sosta di profondità
12. Tavolo mitra
13. Scala mitra
14. Tagliare la fessura
15. Serratura ad angolo
16. Interruttore a grilletto
17. Blocco di sicurezza
18. Pulsante di blocco del mandrino
19. Coperchio del bullone della lama
20. Chiave esagonale da 6 mm
21. Porta di estrazione della polvere
22. Coperchio della porta di estrazione della polvere



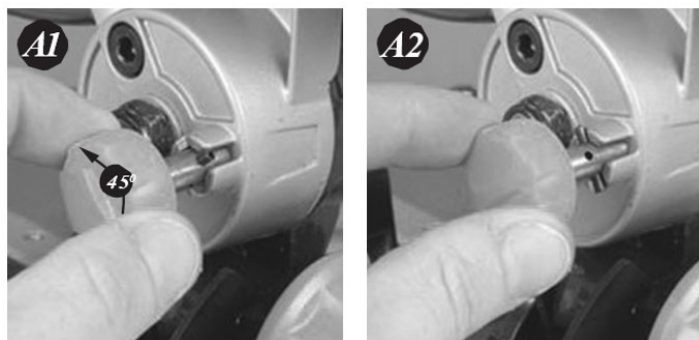
Montaggio e funzionamento

Disimballato

Se trovate qualche parte della macchina in cattive condizioni, non metterla in funzione fino a quando le parti non sono state sostituite o il guasto non è stato risolto. La mancata osservanza di questa precauzione potrebbe causare lesioni gravi.

1. Rimuovere tutte le parti sciolte dalla scatola.
2. Rimuovere i materiali di imballaggio intorno alla macchina.
3. Utilizzando l'impugnatura di lavoro (3) sollevare con cautela la sega fuori dalla scatola e posizionarla su una superficie di lavoro piana.
4. La sega è stata spedita con il braccio della sega bloccato in posizione abbassata. Per sbloccare il braccio sega, spingere verso il basso la parte superiore del

braccio sega, tirare l'albero (2) (fig. A1), ruotarlo di 45° e rilasciare (fig. A2), sollevare lentamente il braccio sega



Avvertimento

Non sollevare la sega mentre è bloccata, utilizzare la maniglia di lavoro (3)



Trasporto

Sollevare la troncatrice solo quando il braccio della sega è bloccato in posizione abbassata, la macchina è spenta e la spina è scollegata.

Sollevare la sega solo dalla maniglia (3) o dai coperchi di protezione esterni.

Montaggio

La base della sega ha dei fori in ogni angolo per facilitare il montaggio su banco (fig. B).



1. Posizionare la troncatrice su una panca orizzontale piana o un tavolo da lavoro utilizzando i bulloni (non inclusi) e fissare la sega alla panca utilizzando 4 bulloni.

2. Se lo si desidera, la macchina può essere montata su un pezzo di compensato di 13 mm o più spesso, che può quindi essere fissata al supporto di lavoro o spostata in altri siti di lavoro e fissata nuovamente.

Attenzione

Assicurarsi che la superficie di montaggio non sia deformata, poiché una superficie irregolare può causare legature e tagli imprecisi.



Asse

L'albero (2) è previsto per tenere abbassata la testa di taglio durante il trasporto o lo stoccaggio della troncatrice (fig. C). La macchina non deve mai essere utilizzata con la manopola di sblocco che blocca la testa in basso.



Serrature da tavolo mitra

I fermi del piano inclinato (15) vengono utilizzati per bloccare il tavolo all'angolo di taglio obliquo desiderato (fig. D).

La troncatrice taglia da 0° a 45° sia a destra che a sinistra. Per regolare l'angolo della troncatrice, allentare i fermi della tavola della troncatrice e ruotare la tavola della troncatrice nella posizione desiderata. Il tavolo per tagli inclinati è dotato di arresti a scatto positivi a 0°, 15°, 22,5°, 30° e 45° per una rapida regolazione degli angoli di taglio comuni.



Avvertimento

Assicurati di serrare i fermi del tavolo da taglio prima di eseguire un taglio. In caso contrario, il tavolo potrebbe spostarsi durante il taglio e causare gravi lesioni personali.

blocco smussato

Il blocco smusso (7) serve per posizionare la lama all'angolo di inclinazione desiderato (fig. E). La troncatrice taglia lo smusso da 0° a 45° a sinistra. Per regolare l'angolo di inclinazione, allentare il blocco dello smusso e regolare il braccio della sega all'angolo di inclinazione desiderato.



Avvertimento

Assicurati di stringere il blocco dello smusso prima di eseguire un taglio. In caso contrario, il braccio della sega potrebbe muoversi durante il taglio e causare gravi lesioni personali.

Pulsante di blocco del mandrino

Il pulsante di blocco del mandrino (18) impedisce la rotazione della lama (fig. F). Tenere premuto il pulsante di blocco del mandrino durante l'installazione, la sostituzione o la rimozione della lama.



Protezione lama inferiore rotante

Il coprilama inferiore rotante (5) protegge entrambi i lati della lama (fig. G). Si ritrae sul coprilama superiore (4) quando la sega viene abbassata nel pezzo da lavorare.



Acceso e spento

1. Per accendere la macchina, tenere premuto il grilletto di accensione/spegnimento (16) (fig. H).
2. Per spegnere la sega, rilasciare l'interruttore di accensione/spegnimento (16).

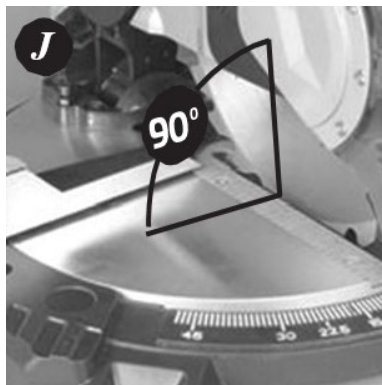


Raddrizza il tavolo con la lama

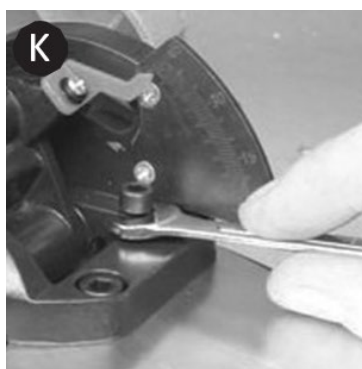
1. Assicurarsi che la spina elettrica sia scollegata dalla presa.
2. Spingere il braccio della sega (1) nella posizione più bassa e innestare il mandrino (2) per mantenere il braccio della sega nella posizione di trasporto.
3. Allentare i fermi dell'angolo (15).
4. Ruotare la tavola (12) fino a posizionare l'indicatore a 0°.
5. Serrare i fermi per obliqui (15).

6. Allentare il blocco dello smusso (7) e impostare il braccio della sega (1) su uno smusso di 0° (lama a 90° rispetto al piano di taglio). Serrare il fermo dello smusso (7).
7. Appoggiare un quadrato contro il tavolo (12) e la parte piatta della lama (fig. J).

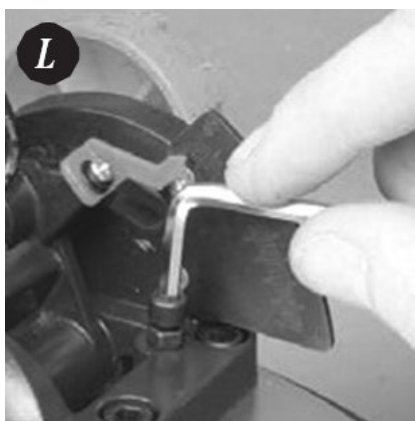
Nota. Assicurati che il quadrato sia a contatto con la parte piatta della lama della sega, non con i denti.



8. Ruotare la lama a mano e verificare l'allineamento della lama con il tavolo in vari punti.
9. Il bordo del quadrato e la lama della sega devono essere paralleli.
10. Se la lama della sega scorre fuori squadra, regolare come segue.
11. Utilizzare una chiave inglese da 8 mm o una chiave regolabile per allentare il controdado che tiene la vite di regolazione dello smusso di 0° (10). Allentare anche il fermo dello smusso (7) (fig. K).



12. Regolare la vite di regolazione dello smusso di 0° (10) con una chiave esagonale da 4 mm per allineare la lama alla squadra (fig. L).



13. Allentare la vite a testa Phillips che tiene l'indicatore della scala smussato (8) e regolare la posizione dell'indicatore in modo che indichi esattamente lo zero sulla scala. Riavvitare la vite (fig. M).

14. Riavvitare il fermo dello smusso (7) e il controdado tenendo la vite di regolazione dello smusso 0° (10).

Nota. La procedura di cui sopra può essere utilizzata anche per controllare l'angolo della lama della sega rispetto al tavolo con un angolo di smusso di 45° . La vite di regolazione dello smusso a 45° (9) si trova sul lato opposto del braccio della sega.

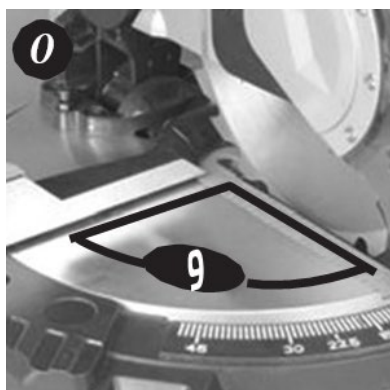


Posiziona la recinzione quadrata con il tavolo

1. Assicurati che la macchina sia scollegata.
2. Spingere il braccio della sega (1) nella posizione più bassa e innestare il mandrino (2) per mantenere il braccio della sega nella posizione di trasporto.
3. Allentare i fermi dell'angolo (15).
4. Ruotare la tavola (12) fino a posizionare l'indicatore a 0° .
5. Serrare i fermi per obliqui (15).
6. Utilizzando una chiave esagonale da 5 mm, allentare le due viti che fissano il fermo di profondità (11) alla base (fig. N).

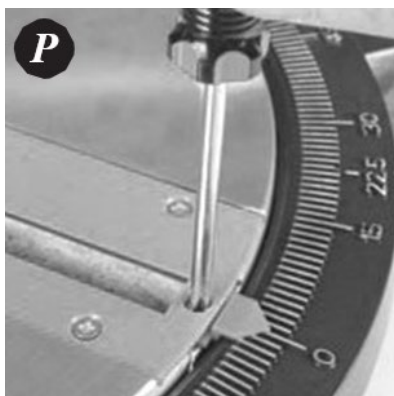


7. Appoggiare un quadrato contro la guida o fermo di profondità (11) e vicino alla lama (fig. O).



8. Regolare la guida (11) fino a quando non è perpendicolare alla lama.
9. Serrare le viti che tengono la guida (11).

10. Allentare la vite a croce che fissa l'indicatore della scala obliqua (13) e regolarlo in modo che indichi con precisione la posizione zero sulla scala graduata (fig. P).



11. Riavvitare la vite che fissa l'indicatore della scala obliqua.

Cambiar una lama



Attenzione

Non tentare mai di utilizzare una lama più grande della capacità nominale della sega. Potrebbe entrare in contatto con le protezioni della lama. Non utilizzare mai una lama troppo spessa per consentire alla rondella della lama esterna di impegnarsi con le parti piatte sull'albero. Ciò non consentirà alla vite della lama di fissare correttamente la lama sull'albero. Non utilizzare la sega per tagliare metallo o muratura. Assicurarsi che tutti i distanziatori e gli anelli dell'albero che potrebbero essere necessari si adattino all'albero e alla lama montata.

1. Assicurarsi che la spina elettrica sia scollegata dalla presa.
2. Premere l'impugnatura di lavoro (3) e tirare l'albero (2) per disimpegnare il braccio della sega (1).
3. Sollevare il braccio della sega (1) nella posizione più alta.
4. Utilizzando un cacciavite a croce, allentare e rimuovere la vite a croce che fissa il braccio di ritrazione della protezione (6) alla protezione della lama rotante (5) (fig. Q).
5. Utilizzando un cacciavite Phillips, allentare la vite a testa Phillips che fissa il coperchio del bullone della lama (19) (fig. R).
6. Abbassare la protezione della lama rotante (5) e quindi ruotarla verso l'alto insieme al coperchio del bullone della lama (19). Quando il coprilama rotante (5) è posizionato sopra il coprilama fisso superiore (4), è possibile accedere al bullone della lama (fig. S).



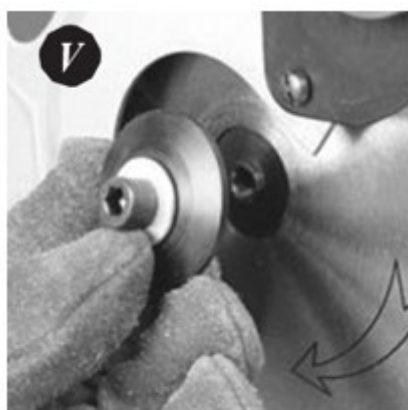
7. Tenere sollevata la protezione girevole (5) e premere il pulsante di blocco del mandrino (18). Ruotare la lama fino al bloccaggio dell'asta (fig. T).



8. Utilizzare la chiave esagonale da 6 mm fornita per allentare e rimuovere il bullone della lama. (Allentare in senso orario poiché la vite della lama ha una filettatura sinistrorsa) (fig. U).



9. Rimuovere la rondella piatta, la rondella lama esterna e la lama (fig. V).
10. Pulire la rondella lama interna e la rondella lama esterna dove entrano in contatto con la lama con una goccia d'olio.
11. Montare la nuova lama sull'albero facendo attenzione che la rondella interna della lama sia dietro la lama (fig. W).



Attenzione

Per garantire una corretta rotazione della lama, installare sempre la lama con i denti della lama e la freccia stampata sul lato della lama rivolta verso il basso. Il senso di rotazione della lama è inoltre contrassegnato da una freccia sul coprilama superiore.

12. Sostituire la rondella lama esterna.
13. Premere il pulsante di blocco dell'albero (26) e sostituire la rondella piatta e il bullone della lama.

14. Utilizzare la chiave esagonale da 6 mm per serrare saldamente il bullone della lama (serrare in senso antiorario).
15. Abbassare la protezione della lama, tenere in posizione la protezione della lama inferiore rotante (12) e la copertura del bullone della lama (14) e serrare la vite di fermo per fissare la copertura del bullone della lama in posizione .
16. Riposizionare il braccio di ritrazione della protezione (6) e fissarlo sulla protezione della lama rotante (5).
17. Controllare che la protezione della lama funzioni correttamente e copra la lama mentre il braccio della sega è abbassato.
18. Collegare la sega alla fonte di alimentazione e far funzionare la lama per assicurarsi che funzioni correttamente.

Usi della troncatrice

Sezione trasversale

Un taglio trasversale viene eseguito tagliando lungo la grana del pezzo. Viene eseguito un taglio a croce di 90° con la tavola ad angolo a 0°. I tagli obliqui vengono eseguiti con la tavola impostata ad un angolo diverso da zero (fig. X).



1. Tirare l'albero (2) e sollevare il braccio della sega (1) alla sua altezza massima.
2. Allentare i fermi dell'angolo (15).
3. Ruotare la tavola inclinata (12) fino a quando la lancetta non si allinea con l'angolo desiderato.
4. Riavvitare i fermi per obliqui (15) (fig. Y).





Avvertimento

Assicurati di stringere i fermi della mitra prima di eseguire un taglio. In caso contrario, il tavolo potrebbe spostarsi durante il taglio e causare gravi lesioni personali.

5. Appoggiare il pezzo in lavorazione sul tavolo con un bordo saldamente contro la guida (11). Se la tavola è deformata, posizionare il lato convesso contro la guida (11). Se il lato concavo è posizionato contro la guida, la tavola potrebbe rompersi e incastrare la lama.
6. Quando si tagliano pezzi di legno lunghi, sostenere l'estremità opposta del legno con barre di supporto laterali, un supporto a rulli o un piano di lavoro a livello del tavolo della sega.
7. Prima di accendere la sega, eseguire una corsa a secco dell'operazione di taglio per verificare che non ci siano problemi.
8. Tenere saldamente la maniglia di lavoro (3) e tirare il grilletto dell'interruttore (16). Lascia che la lama raggiunga la massima velocità.
9. Premere il fermo di rilascio (17) e abbassare lentamente la lama all'interno e attraverso il pezzo da lavorare.
10. Rilasciare il grilletto dell'interruttore (16) e lasciare che la lama della sega smetta di ruotare prima di rimuovere la lama dal pezzo. Attendere che la lama si fermi prima di rimuovere il pezzo da lavorare.

taglio smussato

Un taglio smussato viene effettuato tagliando lungo la grana del pezzo con la lama inclinata verso la guida e il tavolo per tagli obliqui. Il piano inclinato è regolato sulla posizione zero gradi e la lama è regolata ad un angolo compreso tra 0° e 45° (fig. Z).



1. Tirare l'albero (2) e sollevare il braccio della sega alla sua altezza massima.
2. Allentare i fermi dell'angolo (15).
3. Ruotare la tavola per tagli obliqui (12) fino ad allineare la lancetta con lo zero sulla scala per tagli obliqui (13).
4. Riavvitare i fermi per obliqui (15).



Avvertimento

Assicurati di stringere i fermi della mitra prima di eseguire un taglio. In caso contrario, il tavolo potrebbe spostarsi durante il taglio e causare gravi lesioni personali.

5. Allentare il blocco dello smusso (7) e spostare il braccio della sega (1) a sinistra fino all'angolo di smusso desiderato (tra 0° e 45°). Serrare il fermo dello smusso (7).
6. Appoggiare il pezzo in lavorazione sul tavolo con un bordo saldamente contro la guida (11). Se la tavola è deformata, posizionare il lato convesso contro la

recinzione. Se il lato concavo è posizionato contro la guida, la tavola potrebbe rompersi e incastrare la lama.

7. Quando si tagliano pezzi di legno lunghi, sostenere l'estremità opposta del legno con barre di supporto laterali, un supporto a rulli o un piano di lavoro a livello del tavolo della sega.
8. Prima di accendere la sega, eseguire una corsa a secco dell'operazione di taglio per verificare che non ci siano problemi.
9. Tenere saldamente la maniglia di lavoro (3) e tirare il grilletto dell'interruttore (16). Lascia che la lama raggiunga la massima velocità.
10. Premere il fermo di rilascio (17) e abbassare lentamente la lama all'interno e attraverso il pezzo da lavorare.
11. Rilasciare il grilletto dell'interruttore (16) e lasciare che la lama della sega smetta di ruotare prima di rimuovere la lama dal pezzo. Attendere che la lama si fermi prima di rimuovere il pezzo da lavorare.

taglio obliquo composto

Un taglio obliquo composto comporta l'utilizzo di un angolo obliquo e un angolo di smusso allo stesso tempo. Viene utilizzato per realizzare cornici, tagliare modanature, realizzare scatole con lati inclinati e per incorniciare soffitti. Eseguire sempre un taglio di prova su un pezzo di legno di scarto prima di tagliare del buon materiale (fig. a).



1. Tirare l'albero (2) e sollevare il braccio della sega alla sua altezza massima.
2. Allentare i fermi dell'angolo (15).
3. Ruotare la tavola per tagli obliqui (12) fino a quando l'indicatore non si allinea con l'angolo desiderato sulla scala per tagli obliqui (13).
4. Riavvitare i fermi per obliqui (15).



Avvertimento

Assicurati di stringere il blocco dell'angolo prima di eseguire un taglio. In caso contrario, il tavolo potrebbe spostarsi durante il taglio e causare gravi lesioni personali.

5. Allentare il blocco dello smusso (7) e spostare il braccio della sega (1) a sinistra fino all'angolo di smusso desiderato (tra 0° e 45°). Serrare il fermo dello smusso (7).
6. Appoggiare il pezzo in lavorazione sul tavolo con un bordo saldamente contro la guida (11). Se la tavola è deformata, posizionare il lato convesso contro la recinzione. Se il lato concavo è posizionato contro la guida, la tavola potrebbe rompersi e incastrare la lama.
7. Quando si tagliano pezzi di legno lunghi, sostenere l'estremità opposta del legno con barre di supporto laterali, un supporto a rulli o un piano di lavoro a livello del tavolo della sega.

8. Prima di accendere la sega, eseguire una corsa a secco dell'operazione di taglio per verificare che non ci siano problemi.
9. Tenere saldamente la maniglia di lavoro (3) e premere il grilletto dell'interruttore (16). Lascia che la lama raggiunga la massima velocità.
10. Premere il fermo di rilascio (17) e abbassare lentamente la lama all'interno e attraverso il pezzo da lavorare.
11. Rilasciare il grilletto dell'interruttore (16) e lasciare che la lama della sega smetta di ruotare prima di rimuovere la lama dal pezzo. Attendere che la lama si fermi prima di rimuovere il pezzo da lavorare.

Ambiente

Manutenzione

Avvertimento

Assicurarsi sempre che lo strumento sia spento e che la spina sia rimossa dalla presa prima di eseguire qualsiasi operazione di regolazione o manutenzione.

Manutenzione del cavo di alimentazione

Se è necessario sostituire il cavo di alimentazione, l'operazione deve essere eseguita dal produttore, dall'agente del produttore o da un centro di assistenza autorizzato per evitare rischi per la sicurezza.

Pulizia

1. Tenere sempre libere e pulite le uscite dell'aria dell'utensile.
2. Rimuovere regolarmente polvere e sporco. La pulizia viene eseguita meglio con una spazzola morbida o un panno.
3. Rilubrificare tutte le parti mobili a intervalli regolari.
4. Non utilizzare mai agenti caustici per pulire le parti in plastica.

Attenzione

Non utilizzare detersivi per pulire le parti in plastica della sega. Si consiglia un detersivo delicato su un panno umido.

Ispezione generale

Controllare periodicamente che tutte le viti di fissaggio siano ben serrate. Possono vibrare sciolti nel tempo.

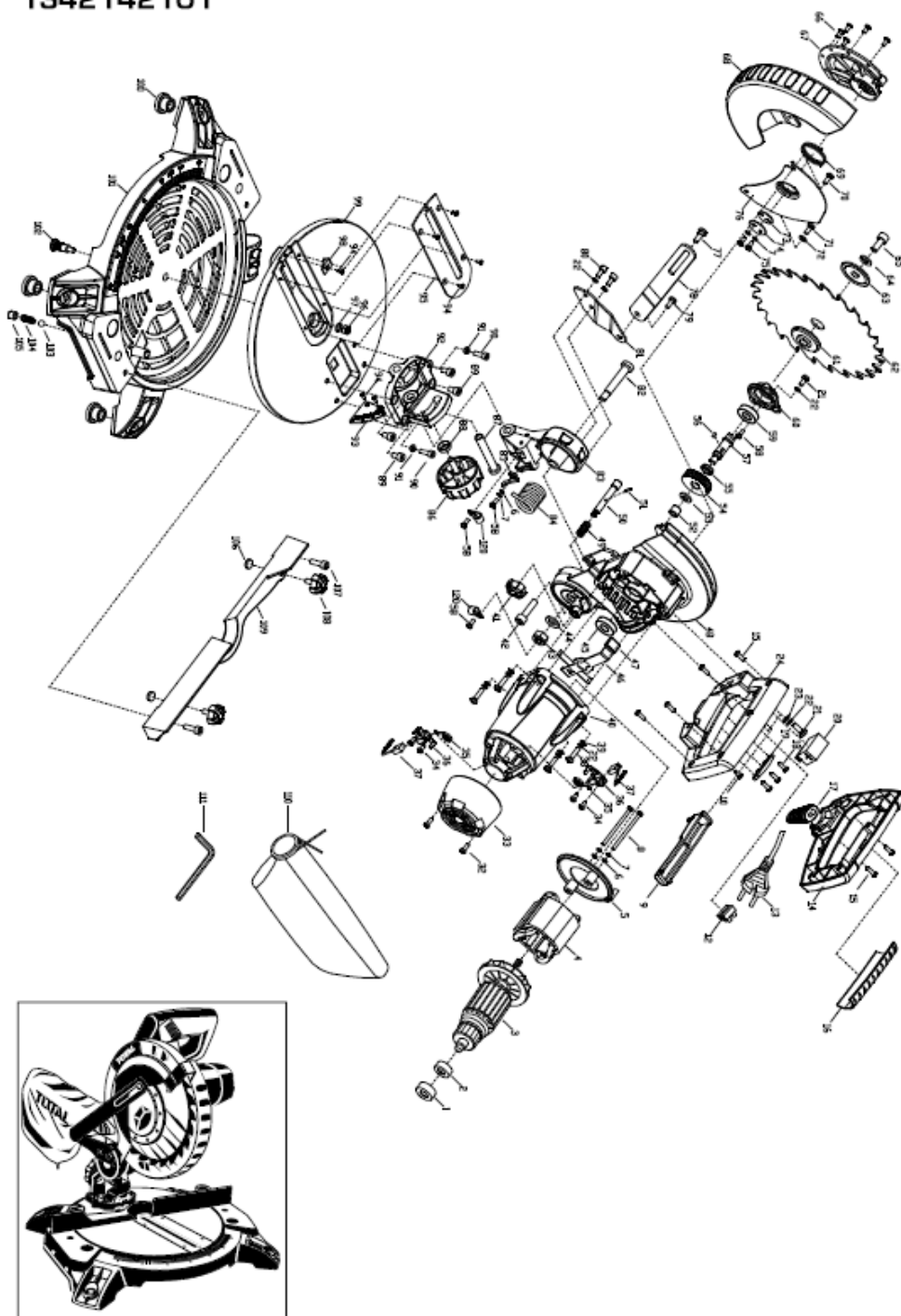
Protezione ambientale

Riciclare i materiali indesiderati invece di smaltirli come rifiuti. Tutti gli strumenti, i tubi flessibili e gli imballaggi devono essere smistati, portati al centro di riciclaggio locale e smaltiti in modo ecologico.

Vista esplosa



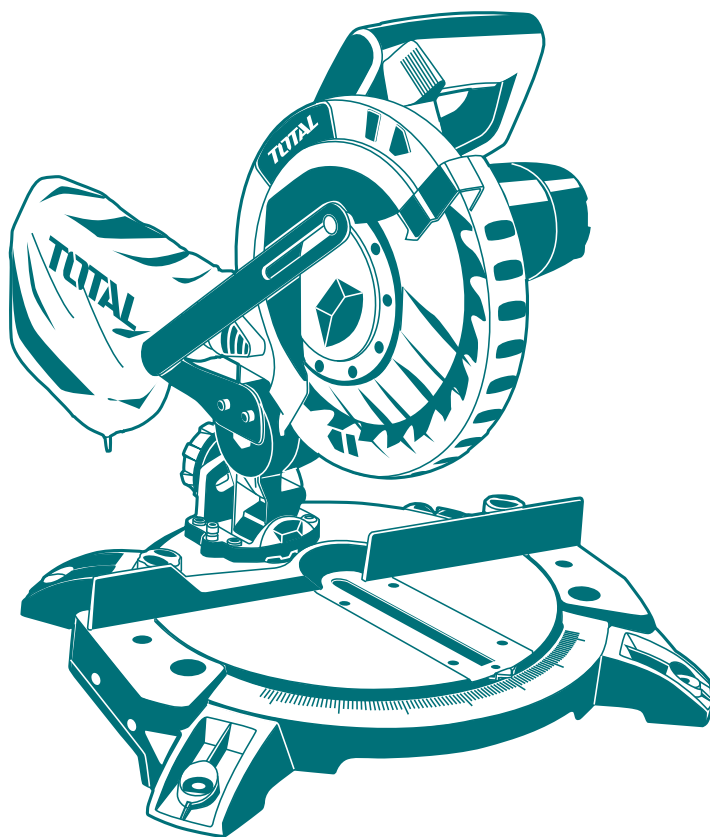
TS42142101



TOTAL

One-Stop Tools Station

TOTAL



www.millasur.com