

# TOTAL

One-Stop Tools Station

TOTAL

## MULTI ATTREZZO

TS3006



# 300W

# Istruzioni di sicurezza



## Attenzione

Leggere tutte le avvertenze di sicurezza e tutte le istruzioni. La mancata osservanza di tutte le avvertenze e le istruzioni può causare scosse elettriche, incendi e/o lesioni gravi. Osservare le relative precauzioni di sicurezza quando si utilizza lo strumento.

Il termine "utensile elettrico" nelle avvertenze si riferisce all'utensile elettrico azionato dalla rete (con cavo) o all'utensile elettrico a batteria (senza fili).

*Nota: salvare tutte le avvertenze e le istruzioni per riferimenti futuri. Non siamo responsabili per incidenti o danni causati dall'ignoranza di questo manuale e delle istruzioni di sicurezza.*

### 1) Sicurezza dell'area di lavoro

- a. Mantenere l'area di lavoro pulita e ben illuminata per evitare incidenti.
- b. Non utilizzare utensili elettrici in atmosfere esplosive, ad esempio in presenza di liquidi, gas o polveri infiammabili che possono provocare incendi.
- c. Tenere lontani bambini e altre persone non autorizzate durante l'utilizzo di un utensile elettrico. Le distrazioni possono farti perdere il controllo dello strumento.

### 2) sicurezza elettrica

- a. Le spine dell'utensile elettrico devono corrispondere alla presa. Non modificare mai la spina in alcun modo. L'uso di una spina adatta riduce il rischio di scosse elettriche.
- b. Evitare il contatto corporeo con superfici messe a terra come tubi, radiatori, cucine e frigoriferi. C'è un rischio maggiore di scosse elettriche se il tuo corpo è collegato a terra.
- c. Non esporre gli utensili elettrici alla pioggia o all'umidità. L'ingresso di acqua in un utensile elettrico aumenterà il rischio di scosse elettriche.
- d. Non utilizzare mai il cavo per trasportare, tirare o scollegare l'utensile elettrico. Tenere il cavo lontano da fonti di calore o olio, spigoli vivi o parti mobili.
- e. Quando si utilizza un utensile elettrico all'aperto, utilizzare una prolunga adatta per l'uso esterno.
- f. Se l'utilizzo dell'utensile in un luogo umido è inevitabile, utilizzare un'alimentazione protetta da un dispositivo a corrente residua (RCD) per ridurre il rischio di scosse elettriche.
- g. Disporre il cavo lontano dall'accessorio rotante. Se perdi il controllo, il cavo potrebbe essere tagliato o impigliato e la tua mano o il tuo braccio potrebbero essere tirati nell'accessorio rotante.  
I cavi danneggiati o aggrovigliati aumentano il rischio di scosse elettriche.
- h. La macchina è a doppio isolamento secondo EN60745: quindi non è necessario un cavo di terra

### 3) Sicurezza personale

- a. Stai sempre attento, osserva quello che stai facendo e usa il buon senso quando usi lo strumento.
- b. Non utilizzare un utensile elettrico se si è stanchi o sotto l'effetto di farmaci o altre sostanze. Un momento di disattenzione durante l'utilizzo di utensili elettrici può causare gravi lesioni personali.

- c. Indossare dispositivi di protezione individuale. Indossare sempre una protezione per gli occhi. Dispositivi di protezione come una maschera antipolvere, scarpe di sicurezza antiscivolo, elmetto o protezioni per l'udito utilizzati in condizioni adeguate ridurranno le lesioni personali. Inoltre, non indossare abiti larghi o gioielli.
- d. Impedire l'accensione involontaria dello strumento. Assicurarsi che l'interruttore sia in posizione off prima di collegarlo alla fonte di alimentazione e spostarsi.
- e. Rimuovere eventuali chiavi di regolazione o chiavi inglesi prima di accendere l'utensile elettrico. Una chiave inglese regolabile o una chiave inglese posizionata in una parte rotante dell'utensile elettrico può causare gravi lesioni.
- f. Se si utilizzano dispositivi per l'aspirazione e la raccolta della polvere, assicurarsi che siano collegati correttamente. Usa correttamente questi dispositivi e ridurrai i rischi legati alla polvere.
- g. Mantieni la postura e l'equilibrio in ogni momento. Ciò consente un migliore controllo dell'utensile elettrico in situazioni impreviste.

#### **4) Uso e cura degli utensili elettrici**

- a. Non forzare lo strumento. Utilizzare l'utensile elettrico corretto per ogni utilizzo.
- b. Non utilizzare l'utensile elettrico se il relativo interruttore di alimentazione non funziona. Qualsiasi utensile elettrico che non può essere controllato con l'interruttore è pericoloso e deve essere riparato.
- c. Scollegare la spina dalla presa di corrente prima di effettuare qualsiasi regolazione, cambiare gli accessori o riporre l'utensile per evitare avviamenti accidentali.
- d. Utilizzare l'utensile elettrico, gli accessori, le punte, ecc. secondo queste istruzioni, tenendo conto delle condizioni di lavoro e del lavoro da svolgere. L'uso dell'utensile elettrico per operazioni diverse da quelle previste potrebbe creare una situazione di pericolo.
- e. Conservare gli utensili elettrici fuori dalla portata dei bambini e non consentire a persone che non hanno familiarità con l'utensile di utilizzarlo.
- f. Effettuare la manutenzione regolare degli utensili elettrici. Verificare la presenza di disallineamenti o inceppamenti di parti mobili, rotture di parti e qualsiasi altra condizione che possa influire sul funzionamento degli utensili elettrici. Se è danneggiato, far riparare l'utensile elettrico prima di utilizzarlo. Molti incidenti sono causati da utensili elettrici mal tenuti.
- g. Pulire periodicamente le uscite dell'aria dell'utensile elettrico. La ventola del motore attirerà la polvere nell'alloggiamento e un accumulo eccessivo di polvere può causare rischi elettrici.
- h. Mantieni gli accessori puliti e affilati, poiché con una corretta manutenzione è meno probabile che si leghino e sono più facili da controllare.

#### **5) Servizio**

- a. Far riparare il proprio elettroutensile da una persona qualificata e utilizzare parti di ricambio consigliate dal produttore. Ciò garantirà il mantenimento della sicurezza dell'utensile elettrico.

## Norme di sicurezza per un uso corretto



Doppio isolamento per una protezione aggiuntiva



Si prega di leggere il manuale di istruzioni prima dell'uso.



Conformità CE.



Indossare occhiali di sicurezza, protezioni per l'udito e una maschera antipolvere.



I rifiuti di prodotti elettrici non devono essere smaltiti con i rifiuti domestici. Si prega di riciclare presso le strutture appropriate. Verificare con l'autorità locale o il rivenditore per consigli sul riciclaggio.



Allarme di sicurezza. Utilizzare solo accessori supportati dal produttore.

## Avvisi di sicurezza aggiuntivi

È necessario osservare le seguenti precauzioni di sicurezza di base contro scosse elettriche, lesioni e rischi di incendio quando si utilizzano utensili elettrici. Leggere e seguire queste istruzioni prima di iniziare a utilizzare qualsiasi strumento. Queste istruzioni devono essere conservate in un luogo sicuro.

- L'apparecchiatura non deve mai essere utilizzata in ambienti con atmosfera esplosiva.
- Non lasciare che il cavo tocchi nessuna parte dell'apparecchiatura. Utilizzare solo la prolunga approvata per l'uso nell'area di lavoro.
- Non forzare la macchina per lavori non idonei, ad esempio smerigliatura, piallatura, ecc. In caso contrario, è molto probabile che causi pericolo e danni.
- Utilizzare solo pezzi di ricambio originali durante la manutenzione. In caso contrario, non è possibile garantire un funzionamento sicuro.
- La velocità ammissibile degli accessori deve essere almeno uguale alla velocità massima della macchina. In caso contrario, potrebbero rompersi o rompersi quando la velocità operativa supera la velocità consentita della macchina.
- Non utilizzare accessori danneggiati. Prima di utilizzare lo strumento, controllare sempre che gli accessori non presentino tagli o crepe.

Ad esempio, per il tampone per lucidatura, verificare che la piastra di supporto non sia incrinata. Assicurarsi che tutti siano fuori dall'area di lavoro della macchina e far funzionare la macchina a pieno regime per un minuto e controllare accuratamente gli accessori.

- Non abbandonare la macchina finché non è completamente ferma. In caso contrario, perderai il controllo della macchina.
- Durante la levigatura, non utilizzare carta vetrata troppo grande. Quando si sceglie il disco abrasivo, tenere conto delle specifiche del produttore. La carta vetrata oltre il blocco di levigatura comporta il rischio di tagli e lesioni e può anche causare inceppamenti.
- Utilizzare la corretta tensione di alimentazione: La tensione di alimentazione deve corrispondere alle informazioni sulla targa dati degli utensili.
- Utilizzare un cavo di prolunga appropriato: utilizzare solo un cavo di prolunga approvato adatto all'alimentazione dell'utensile. I conduttori dei cavi devono avere un'area di almeno 0,75 mm<sup>2</sup>. Quando la prolunga è su una bobina, srotolare completamente il cavo.
- Spegnerne immediatamente la macchina in caso di:
  - Malfunzionamento nella spina di alimentazione, nel cavo di alimentazione o nel cavo danneggiato.
  - Interruttore rotto.
  - Fumo o puzza di isolamento bruciato.
  -

## Altri rischi

Anche utilizzando l'elettro utensile come prescritto, non è possibile eliminare tutti i fattori di rischio residui:

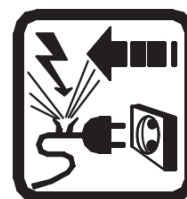
- a. Difetti sanitari derivanti dall'emissione di vibrazioni se l'utensile elettrico viene utilizzato per un periodo di tempo più lungo o se non viene gestito e mantenuto correttamente.
- b. Lesioni e danni materiali dovuti a infissi rotti che si rompono improvvisamente.



### Attenzione

Questo elettro utensile produce un campo elettromagnetico durante il funzionamento. Questo campo può, in alcune circostanze, interferire con impianti medici attivi o passivi.

Per ridurre il rischio di lesioni gravi, si consiglia alle persone con impianti medici di consultare il proprio medico prima di utilizzare questo elettro utensile.



Se il cavo è danneggiato o tagliato durante il lavoro, non toccare il cavo, scollegare immediatamente l'utensile. Non utilizzare mai la macchina con un cavo danneggiato.

La macchina non deve essere umida e non deve essere utilizzata in un ambiente umido.



### Attenzione

Il funzionamento sicuro di questa macchina è possibile solo quando le informazioni operative o di sicurezza sono state lette completamente e le istruzioni in esse contenute sono state rigorosamente seguite.



## Dati tecnici

Scheda dati	
Voltaggio	220-240V~50/60Hz
Energia	300 W
Nessuna velocità di carico	10000-20000/min
Angolo di oscillazione	3°
Classe di protezione	□/II

## Descrizione del prodotto

- A. cambio
- B. Pulsante Maiusc
- C. Manopola di controllo della velocità
- D. Bullone di estrazione
- E. Chiave esagonale
- F. Levigatura a delta
- G. Carta vetrata
- H. Lama da taglio
- I. Lama per sega circolare
- J. Raschietto flessibile



*Nota 2: Non tutti gli accessori illustrati o descritti devono essere inclusi nella fornitura standard.*

## Impostare

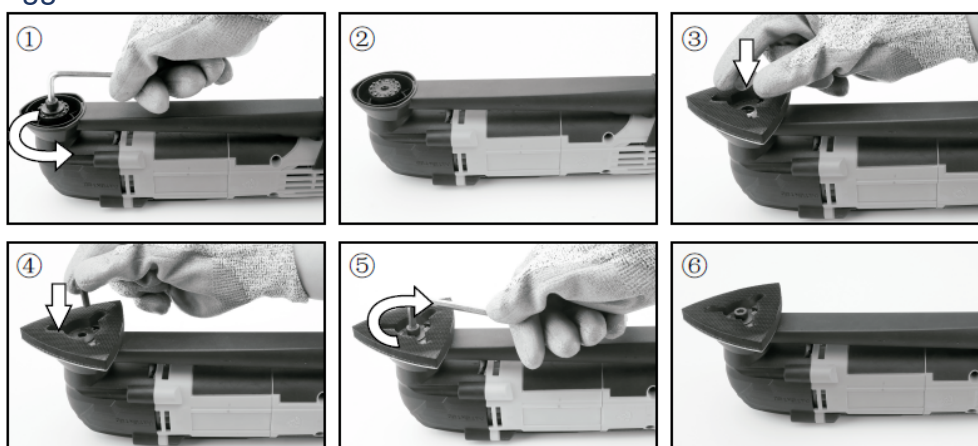


### Attenzione

Prima di installare, riparare o effettuare la manutenzione dell'apparecchio, è necessario spegnere sempre l'interruttore di funzionamento e scollegare la spina di alimentazione. Prima della prima messa in esercizio, verificare che la frequenza nominale della rete elettrica corrisponda ai dati del tipo di locale.

## Montaggio

### Montaggio accessori



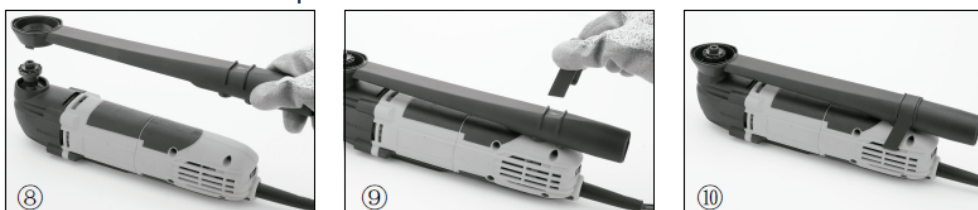
1. Girare la leva
2. Ruotare la leva in senso antiorario per abbassare il bullone di trazione (D) in due cerchi.
3. Inserire il platorello e inserire il perno nei fori del platorello.
4. Inserire la vite e fissare il coperchio.
5. Ruotare la leva in senso orario di 2 cerchi per stringere la lama. Assicurarsi che la lama sia ben tesa prima di lavorare.
6. Termina l'installazione.

### Spegnere/accendere la macchina



7. Premere il pulsante di commutazione avanti/indietro
  - Regolare la velocità ruotando la rotellina della velocità
  - Iniziare con la ruota C in posizione 1 (velocità più bassa)
  - Se necessario, selezionare una velocità maggiore mentre lo strumento è in funzione.
  - La velocità di lavoro ottimale dipende dal materiale da lavorare.

### Impianto di raccolta della polvere



Prima di carteggiare, abbassare il bullone di estrazione. Metti la carta vetrata sul platorello. I fori del disco abrasivo devono essere allineati con i fori di rimozione del platorello.

8. Installare il tubo di assorbimento della polvere
9. Montare il tubo di assorbimento della polvere sull'utensile
10. Termina l'installazione

# Manutenzione e risoluzione dei problemi

## Manutenzione

- Assicurarsi che lo strumento sia scollegato dall'alimentazione prima di eseguire qualsiasi operazione di manutenzione.
- Il vostro elettroutensile non richiede ulteriore lubrificazione o manutenzione. Conservare sempre l'utensile elettrico in un luogo asciutto.
- Se il cavo di alimentazione è danneggiato, deve essere sostituito dal produttore, dal suo rivenditore o da personale qualificato per evitare pericoli o danni.

## Pulizia

- Mantenere i dispositivi di sicurezza, le fessure di ventilazione e l'alloggiamento del motore il più possibile privi di sporco e polvere. Pulisci con un panno pulito o pulisci con aria compressa a bassa pressione.
- Si consiglia di pulire sempre lo strumento subito dopo l'uso.
- Pulisci regolarmente lo strumento strofinandolo con un panno umido e un po' di sapone neutro. Non utilizzare detersivi o solventi; questi attaccheranno le parti in plastica dello strumento. Devi anche assicurarti che l'acqua non penetri all'interno.

## Spazzole di carbone

- Se ci sono troppe scintille, dovresti far controllare le spazzole di carbone da un tecnico autorizzato.



### Attenzione

Solo un servizio autorizzato può cambiare le spazzole.

## Risoluzione dei problemi

1. L'interruttore di funzionamento è acceso, ma il motore non funziona.
  - I cavi della spina di rete o della presa sono allentati.
    - Controllare o riparare la spina e la presa.
  - L'interruttore è difettoso.
    - Sostituire l'interruttore.
2. L'interruttore di funzionamento è acceso, ma si sentono rumori insoliti, il motore non funziona o funziona molto lentamente.
  - Il contatto di commutazione è guasto.
    - Sostituire l'interruttore.
  - Componente bloccato.
    - Controllare o riparare l'utensile elettrico.
  - Troppa spinta, di conseguenza il motore si trascina.
    - Usa meno spinta durante l'attività.
3. Il motore si scalda.
  - Nel motore sono entrate sostanze estranee.
    - Rimuovere e pulire le sostanze estranee.
  - Grasso mancante o grasso lubrificante in cattive condizioni.
    - Applicare o sostituire il grasso lubrificante.
  - Pressione troppo alta.
    - Usa meno spinta durante l'attività.
4. Scintille frequenti o forti nel collettore.
  - Cortocircuito nell'indotto.



- Sostituire l'armatura.
- Spazzole di carbone usurate o bloccate
  - Controllare le spazzole di carbone.
- Funzionamento irregolare dell'interruttore.
  - Pulire o rettificare la superficie del collettore.



### Attenzione

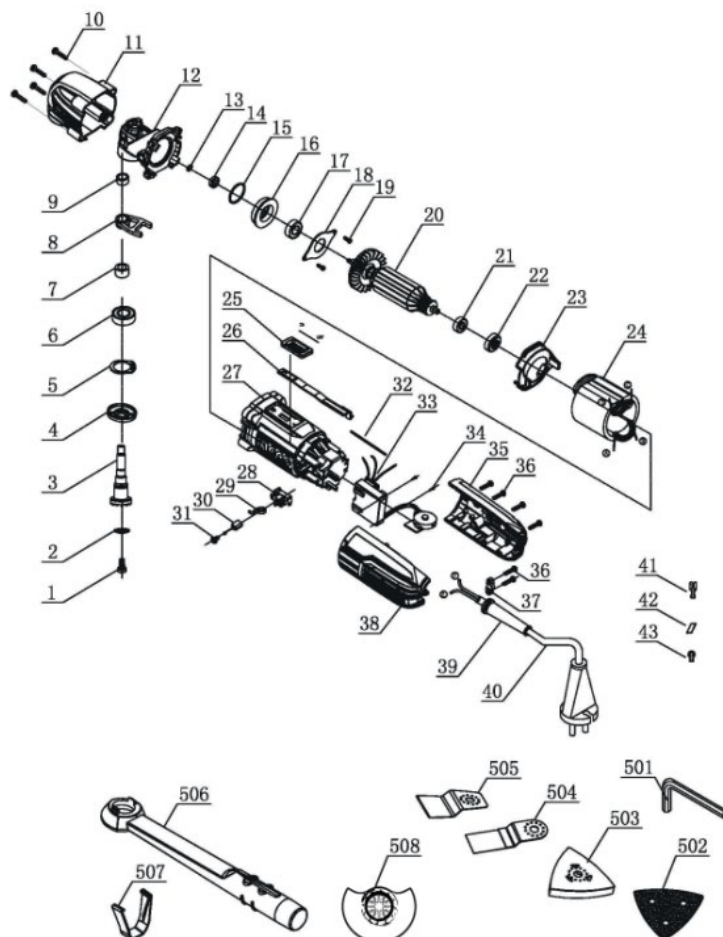
Per la propria sicurezza, non rimuovere mai parti o accessori dall'utensile elettrico durante il funzionamento. In caso di guasto o danneggiamento, far riparare l'elettro utensile solo da un'officina specializzata, dal produttore o dal distributore ufficiale.

## Ambiente



- Non smaltire gli apparecchi elettrici come rifiuti urbani indifferenziati, utilizzare impianti di raccolta differenziata.
- Contattare l'autorità locale per informazioni sui sistemi di raccolta disponibili.
- Se gli apparecchi elettrici vengono smaltiti nelle discariche, le sostanze pericolose possono infiltrarsi nelle falde acquifere ed entrare nella catena alimentare, danneggiando la salute e il benessere.
- Riciclare le materie prime invece di smaltirle come rifiuti.
- La macchina, gli accessori e l'imballaggio devono essere selezionati per un riciclaggio ecologico.

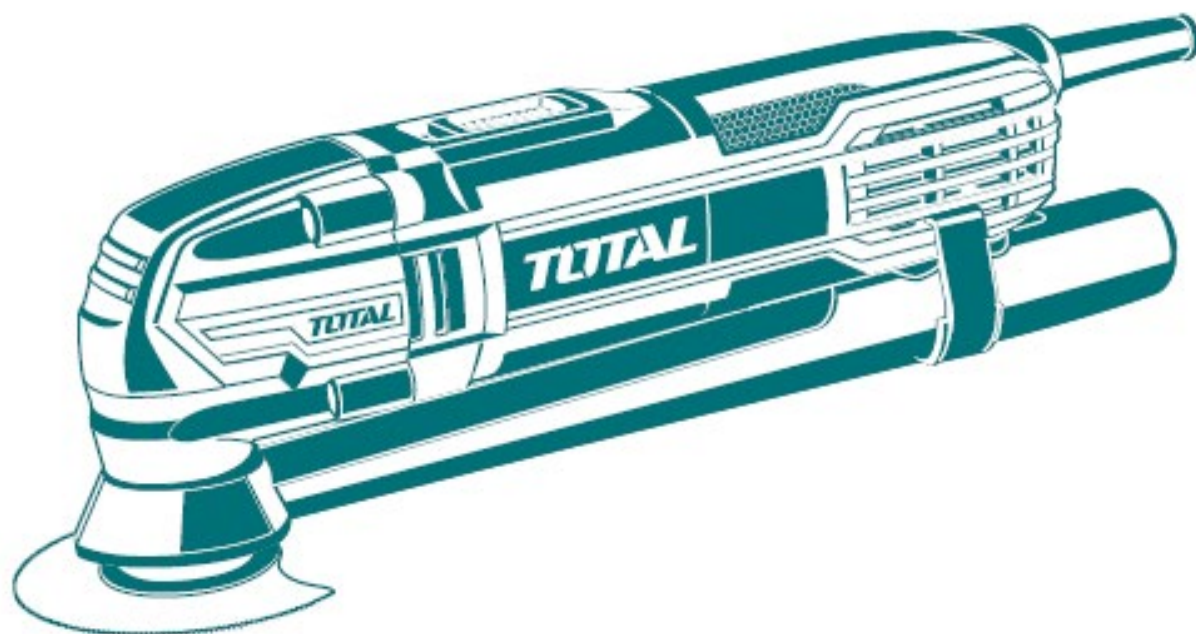
## Vista esplosa



# TOTAL

One-Stop Tools Station

TOTAL



**MULTI ATTREZZO**

**300W**