

TOTAL

One-Stop Tools Station

TOTAL

FERRAMENTA MULTIFUNÇÕES

TS3006



300W

Instruções de segurança



Cuidado

Leia todos os avisos de segurança e todas as instruções. O não cumprimento de todos os avisos e instruções pode resultar em choque elétrico, incêndio e / ou ferimentos graves. Observe as precauções de segurança relevantes ao usar a ferramenta.

O termo “ferramenta elétrica” nos avisos refere-se à sua ferramenta elétrica operada por rede elétrica (com fio) ou ferramenta elétrica operada por bateria (sem fio).

Nota: Salve todos os avisos e instruções para referência futura. Não nos responsabilizamos por acidentes ou danos resultantes do desrespeito deste manual e das instruções de segurança.

1) Segurança da área de trabalho

- a. Mantenha a área de trabalho limpa e bem iluminada para evitar acidentes.
- b. Não use ferramentas elétricas em atmosferas explosivas, como na presença de líquidos inflamáveis, gases ou poeira que podem causar incêndios.
- c. Mantenha crianças e outras pessoas não autorizadas afastadas ao usar uma ferramenta elétrica. Distrações podem fazer com que você perca o controle da ferramenta.

2) Segurança elétrica

- a. Os plugues da ferramenta elétrica devem corresponder à tomada. Nunca modifique o plugue de nenhuma forma. O uso de um plugue adequado reduz o risco de choque elétrico.
- b. Evite o contato corporal com superfícies aterradas, como canos, radiadores, fogões e geladeiras. Há um risco maior de choque elétrico se seu corpo estiver aterrado.
- c. Não exponha ferramentas elétricas à chuva ou umidade. A entrada de água em uma ferramenta elétrica aumenta o risco de choque elétrico.
- d. Nunca use o cabo para carregar, puxar ou desconectar a ferramenta elétrica. Mantenha o cabo longe de calor ou óleo, pontas afiadas ou peças móveis.
- e. Ao usar uma ferramenta elétrica ao ar livre, use um cabo de extensão adequado para uso ao ar livre.
- f. Se for inevitável usar a ferramenta em um local úmido, use uma fonte protegida por dispositivo de corrente residual (RCD) para reduzir o risco de choque elétrico.
- g. Afaste o cabo do acessório giratório. Se você perder o controle, o cabo pode ser cortado ou preso e sua mão ou braço pode ser puxado em direção ao acessório giratório.
Cabos danificados ou emaranhados aumentam o risco de choque elétrico.
- h. A máquina tem isolamento duplo de acordo com EN60745: portanto, um fio terra não é necessário

3) Segurança pessoal

- a. Esteja sempre alerta, observe o que está fazendo e use o bom senso ao operar a ferramenta.

- b. Não use uma ferramenta elétrica se estiver cansado ou sob a influência de drogas ou outras substâncias. Um momento de distração durante o uso de ferramentas elétricas pode causar ferimentos graves.
- c. Use equipamento de proteção individual. Sempre use proteção para os olhos. Equipamentos de proteção como máscara contra poeira, sapatos de segurança antiderrapantes, capacete ou proteção auditiva usados nas condições certas reduzirão os ferimentos pessoais. Além disso, não use roupas largas ou joias.
- d. Evite ligar a ferramenta acidentalmente. Certifique-se de que a chave esteja na posição desligada antes de conectá-la à fonte de alimentação e movê-la.
- e. Remova qualquer chave de ajuste ou chave inglesa antes de ligar a ferramenta elétrica. Uma chave ou chave fixada a uma parte rotativa da ferramenta elétrica pode causar ferimentos graves.
- f. Se forem usados dispositivos de extração e coleta de pó, certifique-se de que estejam conectados corretamente. Use esses dispositivos de maneira adequada e você reduzirá o risco de poeira.
- g. Mantenha a postura e o equilíbrio o tempo todo. Isso permite um melhor controle da ferramenta elétrica em situações inesperadas.

4) Uso e cuidado de ferramentas elétricas

- a. Não force a ferramenta. Use a ferramenta elétrica certa para cada uso.
- b. Não use a ferramenta elétrica se a chave de ignição não funcionar. Qualquer ferramenta elétrica que não possa ser controlada com o interruptor é perigosa e deve ser reparada.
- c. Desconecte o plugue da fonte de alimentação antes de fazer quaisquer ajustes, trocar acessórios ou armazenar a ferramenta para evitar partida acidental.
- d. Use a ferramenta elétrica, acessórios e brocas, etc. de acordo com estas instruções, tendo em conta as condições de trabalho e o trabalho a realizar. O uso da ferramenta elétrica para operações diferentes das pretendidas pode resultar em uma situação perigosa.
- e. Guarde as ferramentas elétricas fora do alcance de crianças e não permita que alguém não familiarizado com a ferramenta as use.
- f. Faça manutenções regulares nas ferramentas elétricas. Verifique se há desalinhamento ou emperramento das peças móveis, peças quebradas e quaisquer outras condições que possam afetar a operação das ferramentas elétricas. Se danificada, mande consertar a ferramenta elétrica antes de usar. Muitos acidentes são causados por ferramentas elétricas com manutenção insuficiente.
- g. Limpe periodicamente as aberturas de ventilação da ferramenta elétrica. O ventilador do motor atrairá poeira para dentro da caixa e o acúmulo excessivo de poeira pode causar riscos elétricos.
- h. Mantenha os acessórios limpos e afiados, pois com a manutenção adequada é menos provável que fiquem presos e sejam mais fáceis de controlar.

5) Serviço

- a. Leve a sua ferramenta elétrica para ser reparada por uma pessoa qualificada e use peças de reposição recomendadas pelo fabricante. Isso irá garantir que a segurança da ferramenta elétrica seja mantida.

Regras de segurança para uso correto



Isolamento duplo para proteção adicional



Leia o manual de instruções antes de usar.



Conformidade CE.



Use óculos de segurança, proteção auditiva e máscara contra poeira.



Resíduos de produtos elétricos não devem ser descartados com o lixo doméstico. Recicle nas instalações adequadas. Consulte as autoridades locais ou o revendedor para obter conselhos sobre reciclagem.



Alerta de segurança. Use apenas acessórios aprovados pelo fabricante.

Avisos de segurança adicionais

Você deve seguir as seguintes medidas básicas de segurança contra choque elétrico, ferimentos e risco de incêndio ao usar ferramentas elétricas. Leia e siga estas instruções antes de usar qualquer ferramenta. Estas instruções devem ser guardadas em local seguro.

- O equipamento nunca deve ser usado em ambientes onde existe uma atmosfera explosiva.
- Não permita que o cabo toque em nenhuma parte do equipamento. Use apenas o cabo de extensão aprovado para uso na área de trabalho.
- Não force a máquina para trabalhos inadequados, por exemplo, desbaste, aplainamento, etc. Caso contrário, é muito provável que cause perigo e danos.
- Use apenas peças sobressalentes originais ao realizar a manutenção. Caso contrário, a operação segura não pode ser garantida.
- A velocidade permitida dos acessórios deve ser pelo menos igual à velocidade máxima da máquina. Caso contrário, eles podem quebrar ou rachar quando sua velocidade de operação exceder a velocidade permitida da máquina.
- Não use acessórios danificados. Antes de usar a ferramenta, verifique sempre os acessórios quanto a cortes ou rachaduras.
Por exemplo, para a almofada de polimento, verifique se a placa de apoio não está rachada. Certifique-se de que todos estejam fora da área de trabalho da máquina e opere a máquina em velocidade total por um minuto e verifique totalmente os acessórios.

- Não abandone a máquina até que esteja completamente parada. Caso contrário, você perderá o controle da máquina.
- Ao lixar, não use lixas muito grandes. Ao escolher o disco abrasivo, considere as especificações do fabricante. A lixa além do bloco de amolar apresenta o risco de cortes e ferimentos e também pode causar atolamentos.
- Use a tensão de alimentação correta: A tensão de alimentação deve corresponder às informações listadas na placa de identificação das ferramentas.
- Use um cabo de extensão adequado: Use apenas um cabo de extensão aprovado que seja adequado para alimentar a ferramenta. Os condutores do cabo devem ter uma área de pelo menos 0,75 mm². Quando o cabo de extensão estiver em uma bobina, desenrole o cabo completamente.
- Desligue a máquina imediatamente em caso de:
 - Mau funcionamento na ficha de alimentação, cabo de alimentação ou danos no cabo.
 - Interruptor quebrado.
 - Fedor de fumaça ou isolamento queimado.

Outros riscos

Mesmo quando a ferramenta elétrica é usada conforme prescrito, não é possível eliminar todos os fatores de risco residuais:

- a. Defeitos para a saúde resultantes da emissão de vibrações se a ferramenta elétrica for utilizada por um longo período de tempo ou se não for gerida e mantida adequadamente.
- b. Lesões e danos materiais causados pela quebra repentina de acessórios quebrados.



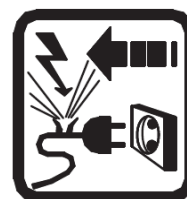
Cuidado

Esta ferramenta elétrica produz um campo eletromagnético durante a operação. Este campo pode, em algumas circunstâncias, interferir com implantes médicos ativos ou passivos.

Para reduzir o risco de lesões graves, recomendamos que os indivíduos com implantes médicos consultem seu médico antes de usar esta ferramenta elétrica.

Se o cabo for danificado ou cortado durante o trabalho, não toque no cabo, desligue imediatamente a ferramenta. Nunca use a máquina com um cabo danificado.

A máquina não deve estar úmida e não deve ser usada em um ambiente úmido.



Atenção

O trabalho seguro com esta máquina só é possível quando as informações de operação ou segurança são lidas na íntegra e as instruções nelas contidas são estritamente seguidas.



Dados técnicos

Ficha técnica	
Voltagem	220-240V ~ 50 / 60Hz
Poder	300W
Velocidade sem carga	10000-20000 / min
Ângulo de oscilação	3°
Aula de proteção	□ / II

Descrição do produto

- A. Caixa de câmbio
- B. Botão Alterar
- C. Botão de controle de velocidade
- D. Parafuso de extração
- E. Chave hexagonal

- F. Lixar Delta
- G. Lixa
- H. Lâmina de corte
- I. Lâmina de serra circular
- J. Raspador flexível



Nota 2: Nem todos os acessórios ilustrados ou descritos devem ser incluídos na entrega padrão.

Configuração



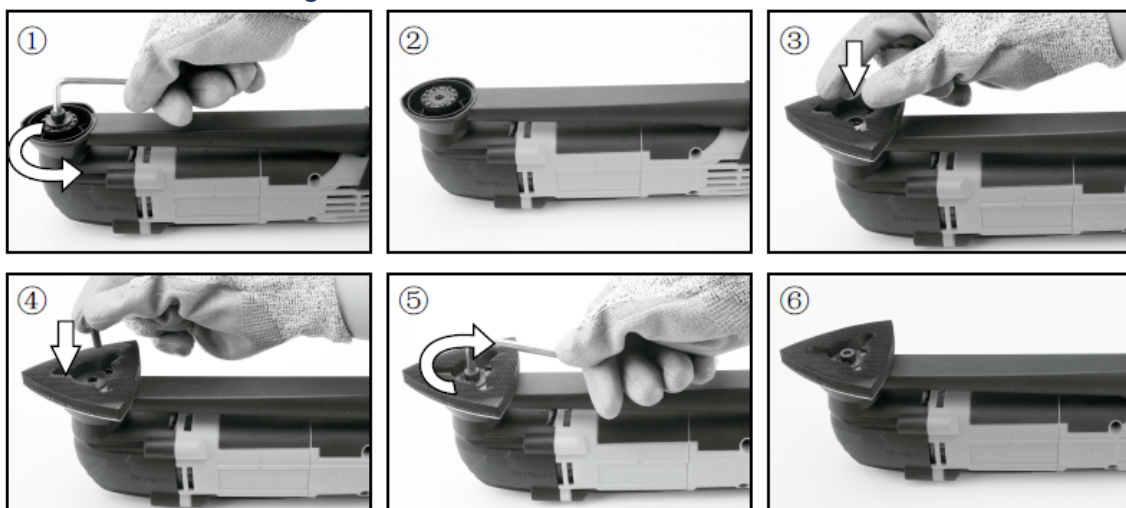
Atenção

Antes de instalar, reparar ou fazer a manutenção do aparelho, desligue sempre o interruptor de funcionamento e retire a ficha da tomada.

Antes da operação inicial, verifique se a frequência nominal da rede corresponde aos dados do tipo de local.

Montagem

Acessórios de montagem



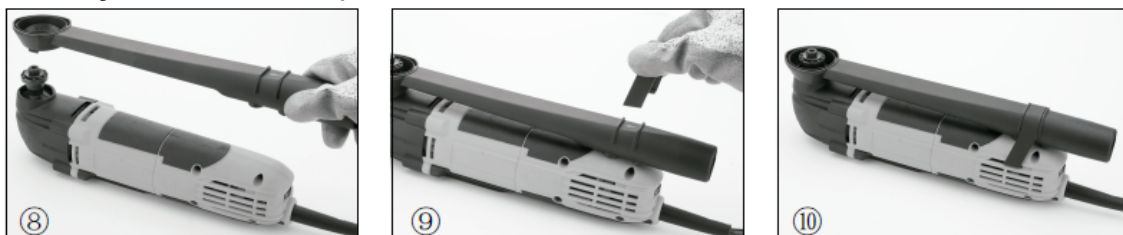
1. Gire a alavanca
2. Gire a alavanca no sentido anti-horário para abaixar o parafuso de extração (D) em dois círculos.
3. Insira a base de lixa e encaixe o pino nos orifícios da base de lixa.
4. Insira o parafuso e fixe a tampa.
5. Gire a alavanca no sentido horário em 2 círculos para apertar a lâmina. Certifique-se de que a lâmina está apertada antes de trabalhar.
6. Conclua a instalação.

Desligue / ligue a máquina



7. Pressione o botão de alternar para frente / para trás
 - Ajuste a velocidade girando a roda de discagem rápida
 - Comece com a roda C na posição 1 (velocidade mais baixa)
 - Se necessário, selecione uma velocidade mais alta enquanto a ferramenta está funcionando.
 - A velocidade de trabalho ideal depende do material a ser trabalhado.

Instalação de coleta de pó



Antes de lixar, baixe o parafuso de extração. Coloque a lixa na base de lixa. Os orifícios do disco de lixa devem estar alinhados com os orifícios de remoção da base de lixa.

8. Instale o tubo absorvedor de poeira
9. Encaixe o tubo absorvedor de poeira na ferramenta
10. Termine a instalação

Manutenção e solução de problemas

Manutenção

- Certifique-se de que a ferramenta esteja desconectada antes de realizar qualquer manutenção.
- Sua ferramenta elétrica não requer lubrificação ou manutenção adicional. Sempre guarde sua ferramenta elétrica em um local seco.
- Se o cabo de alimentação estiver danificado, deve ser substituído pelo fabricante, seu revendedor ou por pessoas qualificadas para evitar perigos ou danos.

Limpeza

- Mantenha os dispositivos de segurança, as aberturas de ventilação e o compartimento do motor o mais livre de sujeira e poeira possível. Limpe-o com um pano limpo ou limpe-o com ar comprimido de baixa pressão.
- Recomendamos que você sempre limpe a ferramenta imediatamente após o uso.
- Limpe a ferramenta regularmente esfregando-a com um pano úmido e um pouco de sabão neutro. Não use produtos de limpeza ou solventes; estes irão atacar as peças de plástico da ferramenta. Você também precisa se certificar de que a água não entre.

Escovas de carvão

- Se houver muitas faíscas, peça ao seu serviço autorizado para verificar as escovas de carvão.



Atenção

Somente um serviço autorizado pode trocar as escovas.

Solução de problemas

1. O interruptor de operação está ligado, mas o motor não funciona.
 - Os cabos da ficha de alimentação ou da tomada estão soltos.
 - Verifique ou repare a ficha e a tomada.
 - O switch está com defeito.
 - Substitua a chave.
2. O interruptor de operação está ligado, mas podem ser ouvidos ruídos estranhos, o motor não funciona ou está muito lento.
 - O contato da chave falhou.
 - Substitua a chave.
 - Componente preso.
 - Verifique ou repare a ferramenta elétrica.
 - Empuxo excessivo, como resultado, o motor está se arrastando.
 - Use menos impulso durante a tarefa.
3. O motor esquenta.
 - Substâncias estranhas entraram no motor.

- Remova e limpe as substâncias estranhas.
- Falta de graxa ou graxa lubrificante em mau estado.
 - Aplique ou troque a graxa lubrificante.
- Pressão muito alta.
 - Use menos energia durante a tarefa.
- 4. Faíscas frequentes ou fortes no comutador.
 - Curto-circuito na armadura.
 - Substitua a armadura.
 - Escovas de carvão gastas ou presas
 - Verifique as escovas de carvão.
 - Operação irregular do interruptor.
 - Limpe ou retifique a superfície do comutador.



Atenção

Para sua própria segurança, nunca retire peças ou acessórios da ferramenta eléctrica durante o funcionamento. Em caso de avaria ou danos, mande reparar a ferramenta apenas numa oficina especializada, no fabricante ou no revendedor oficial.

Meio Ambiente

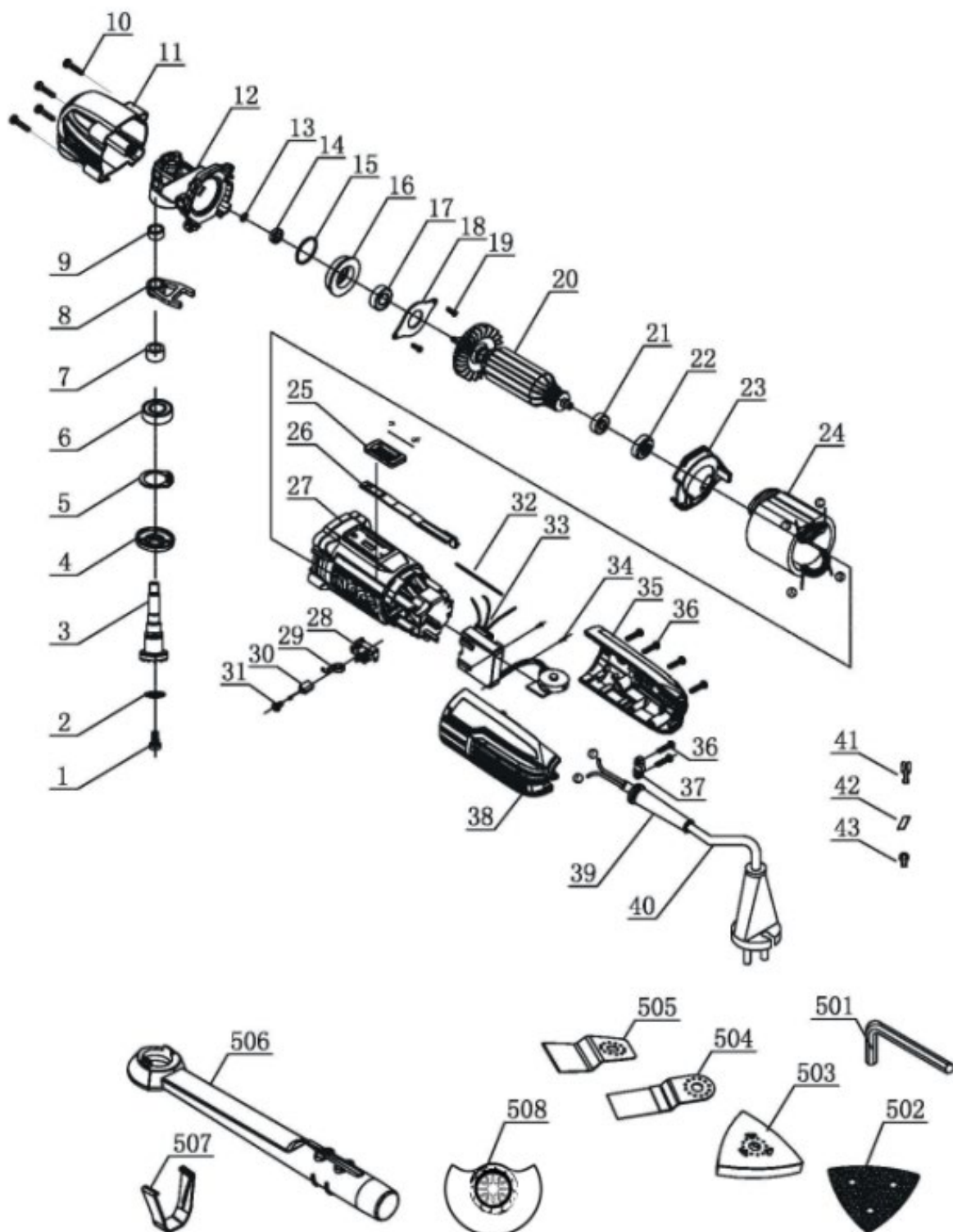


- Não descarte aparelhos eléctricos como lixo municipal não seleccionado, use instalações de coleta seletiva.
- Entre em contato com a autoridade local para obter informações sobre os sistemas de coleta disponíveis.
- Se os aparelhos eléctricos forem descartados em aterros sanitários, substâncias perigosas podem vazar para as águas subterrâneas e entrar na cadeia alimentar, prejudicando sua saúde e bem-estar.
- Recicle as matérias-primas em vez de descartá-las como lixo.
- A máquina, os acessórios e a embalagem devem ser classificados para reciclagem ecológica.

Vista expandida



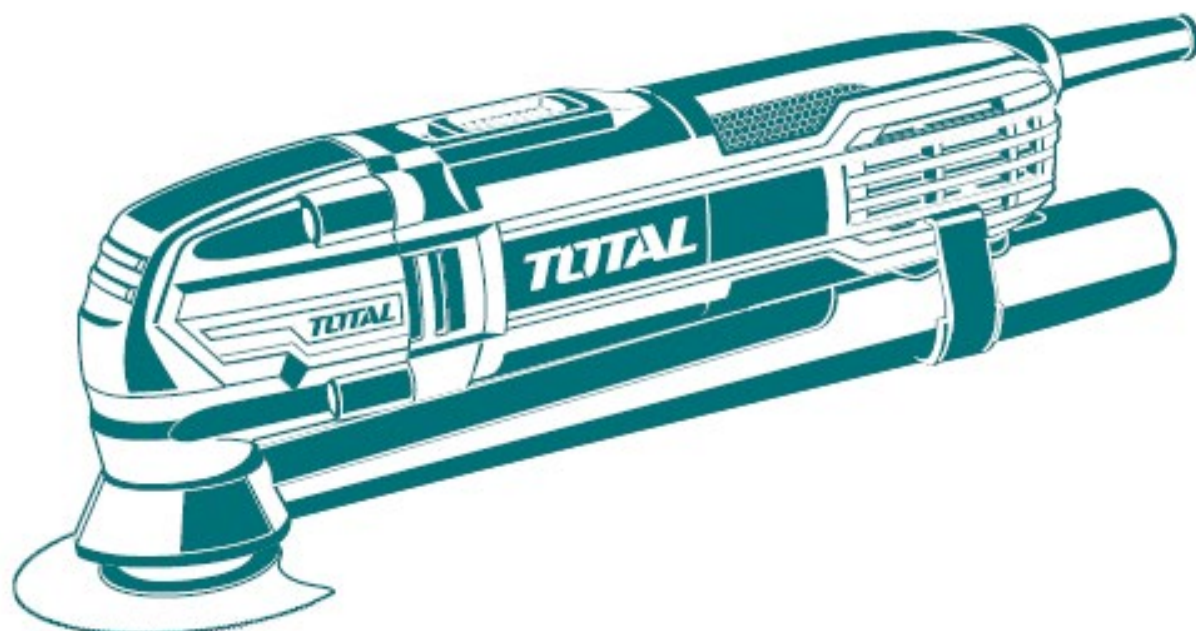
TS3006



TOTAL

One-Stop Tools Station

TOTAL



FERRAMENTA MULTIFUNÇÕES

300W