

TOTAL

One-Stop Tools Station

TOTAL

SIERRA DE CALAR

TS2081006



800W

Instrucciones de seguridad



Precaución

Lea todas las advertencias de seguridad y todas las instrucciones. El incumplimiento de todas las advertencias e instrucciones puede provocar descargas eléctricas, incendios y / o lesiones graves.

El término “herramienta eléctrica” en las advertencias se refiere a su herramienta eléctrica operada por la red (con cable) o herramienta eléctrica operada por batería (inalámbrica).

Nota: Guarde todas las advertencias e instrucciones para futuras consultas.

1) Seguridad en el área de trabajo

- a. Mantenga el área de trabajo limpia y bien iluminada para evitar accidentes.
- b. No utilice herramientas eléctricas en atmósferas explosivas, como en presencia de líquidos, gases o polvo inflamables que puedan provocar incendios.
- c. Mantenga alejados a niños y otras personas no autorizadas mientras utiliza una herramienta eléctrica. Las distracciones pueden hacer que pierda el control de la herramienta.

2) Seguridad eléctrica

- a. Los enchufes de las herramientas eléctricas deben coincidir con el tomacorriente. Nunca modifique el enchufe de ninguna manera. El uso de un enchufe adecuado reduce el riesgo de descarga eléctrica.
- b. Evite el contacto corporal con superficies conectadas a tierra como tuberías, radiadores, cocinas y refrigeradores. Existe un mayor riesgo de descarga eléctrica si su cuerpo está conectado a tierra.
- c. No exponga las herramientas eléctricas a la lluvia ni a condiciones de humedad. El agua que ingresa a una herramienta eléctrica aumentará el riesgo de descarga eléctrica.
- d. No utilice nunca el cable para transportar, tirar o desenchufar la herramienta eléctrica. Mantenga el cable alejado del calor o del aceite.
- e. Cuando utilice una herramienta eléctrica al aire libre, use un cable de extensión adecuado para uso en exteriores.
- f. Si es inevitable utilizar la herramienta en un lugar húmedo, use un suministro protegido por dispositivo de corriente residual (RCD) para reducir el riesgo de descarga eléctrica.

3) Seguridad personal

- a. Manténgase siempre alerta, observe lo que está haciendo y use el sentido común al utilizar la herramienta.
- b. No utilice una herramienta eléctrica si está cansado o bajo la influencia de medicamentos u otras sustancias.
- c. Utilice equipo de protección personal. Utilice siempre protección para los ojos. El equipo de protección, como mascarilla antipolvo, calzado de seguridad antideslizante, casco o protección auditiva que se utilice en las condiciones adecuadas reducirá las lesiones personales. Tampoco utilice ropa holgada ni joyas.

- d. Evite que la herramienta se encienda de manera involuntaria. Asegúrese de que el interruptor esté en la posición de apagado antes de conectarlo a la fuente de alimentación y de moverla.
- e. Retire cualquier llave de ajuste o llave inglesa antes de encender la herramienta eléctrica. Una llave inglesa o una llave colocada en una parte giratoria de la herramienta eléctrica pueden provocar lesiones graves.
- f. Si se utilizan dispositivos para la extracción y recolección de polvo (como mascarilla antipolvo), asegúrese de que estén conectados correctamente. Utilice adecuadamente estos dispositivos y reducirá los peligros relacionados con el polvo.

4) Uso y cuidado de herramientas eléctricas

- a. No fuerce la herramienta. Utilice la herramienta eléctrica adecuada para cada uso.
- b. No utilice la herramienta eléctrica si no funciona su interruptor de encendido. Cualquier herramienta eléctrica que no se pueda controlar con el interruptor es peligrosa y debe repararse.
- c. Desconecte el enchufe de la fuente de energía antes de realizar cualquier ajuste, cambiar accesorios o almacenar la herramienta para evitar ponerla en marcha accidentalmente.
- d. Utilice la herramienta eléctrica, los accesorios y las brocas, etc. de acuerdo con estas instrucciones, teniendo en cuenta las condiciones de trabajo y el trabajo a realizar. El uso de la herramienta eléctrica para operaciones diferentes a las previstas podría resultar en una situación peligrosa.
- e. Guarde las herramientas eléctricas fuera del alcance de los niños y no permita que personas que no estén familiarizadas con la herramienta la utilicen.
- f. Lleve a cabo un mantenimiento regular de las herramientas eléctricas. Compruebe si hay desalineación o atascamiento de piezas móviles, rotura de piezas y cualquier otra condición que pueda afectar el funcionamiento de las herramientas eléctricas. Si está dañada, haga reparar la herramienta eléctrica antes de usarla. Muchos accidentes son causados por herramientas eléctricas con un mal o mantenimiento.
- g. Mantenga los accesorios limpios y afilados, pues con un mantenimiento adecuado tienen menos probabilidades de atascarse y son más fáciles de controlar.

5) Servicio

- a. Haga que su herramienta eléctrica sea reparada por una persona cualificada y utilice recambios recomendados por el fabricante. Esto garantizará que se mantenga la seguridad de la herramienta eléctrica.

Reglas de seguridad para el correcto uso



Doble aislamiento para protección adicional



Lea el manual de instrucciones antes de usar.



Conformidad CE.



Utilice gafas de seguridad, protección auditiva y mascarilla antipolvo.



Los residuos de productos eléctricos no deben desecharse con la basura doméstica. Por favor, recicle en las instalaciones correspondientes. Consulte con su autoridad local o minorista para obtener consejos de reciclaje.



Alerta de seguridad. Utilice únicamente los accesorios admitidos por el fabricante.

Otros riesgos

Incluso cuando la herramienta eléctrica se utiliza según lo prescrito, no es posible eliminar todos los factores de riesgo residuales:

- Defectos de salud resultantes de la emisión de vibraciones si la herramienta eléctrica se utiliza durante un período de tiempo más prolongado o si no se gestiona y mantiene adecuadamente.
- Lesiones y daños a la propiedad debido a accesorios rotos que se rompen repentinamente.



Precaución

Esta herramienta eléctrica produce un campo electromagnético durante su funcionamiento. Este campo puede, en algunas circunstancias, interferir con los implantes médicos activos o pasivos.

Para reducir el riesgo de lesiones graves, recomendamos a las personas con implantes médicos que consulten a su médico antes de utilizar esta herramienta eléctrica.



Si el cable está dañado o cortado durante el trabajo, no toque el cable, desconecte inmediatamente la herramienta. Nunca use la máquina con un cable dañado.

La máquina no debe estar húmeda y no debe utilizarse en un ambiente húmedo.



Atención

Trabajar de forma segura con esta máquina sólo es posible cuando se lee completamente la información de funcionamiento o seguridad, y se siguen estrictamente las instrucciones contenidas en ella.



Datos técnicos

Ficha técnica	
Voltaje	220-240V~50/60Hz
Potencia	800W
Velocidad sin carga	800-3000/min
Capacidad corte en madera	110mm
Capacidad corte en aluminio	12mm
Capacidad corte en acero	8mm
Rango de corte angular	0±45°
Incluye	1 colector de polvo 1 guía paralela 2 llaves 1 set de escobillas de carbón 5 hojas de sierra

Descripción del producto

1. Selector velocidad de corte
2. Interruptor de bloqueo
3. Gatillo
4. Colector de polvo

5. Placa base
6. Interruptor de acción pendular
7. Guía paralela
8. Portasierras
9. Hoja de sierra



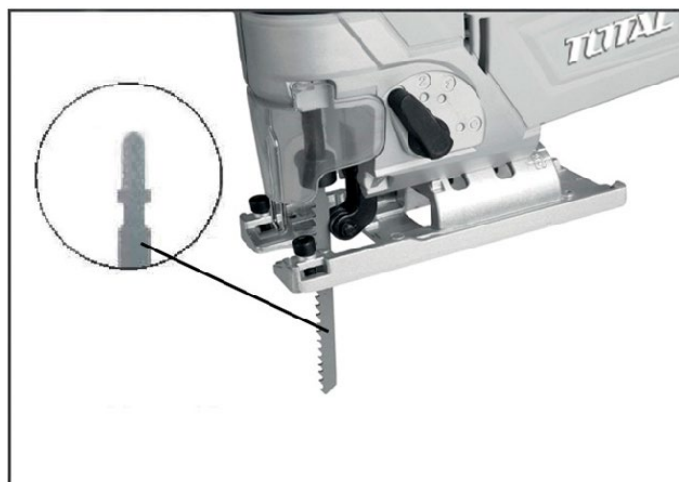
Nota: No todos los accesorios ilustrados o descritos tienen por qué estar incluidos en la entrega estándar.

Puesta en funcionamiento

Montaje

Colocación de la hoja de sierra

Para cambiar la hoja de sierra, coloque el interruptor de acción pendular en el paso "0".



Para abrir el portasierras:

- Gire el anillo en sentido antihorario (sierra caladora boca abajo) y manténgalo en posición.
- Inserte completamente la hoja de sierra en la ranura del soporte de la sierra con los dientes hacia adelante y suelte el anillo, que girará automáticamente y se sujetará sobre la parte superior de la sierra.
- Empuje la sierra u hoja de sierra en el soporte de nuevo para asegurarse de que esté bloqueada en su posición.
- Asegúrese de que el borde de la sierra esté ubicado en la ranura del rodillo de soporte.
- Para quitar la hoja de sierra:
 - Sostenga la hoja de sierra
 - Gire el anillo en sentido antihorario
 - Levante la hoja de sierra

Nota: Retire la protección transparente de la hoja de sierra para facilitar el montaje o desmontaje de las hojas de sierras.



Atención

Los dientes de la sierra u hoja de sierra son muy afilados. Se expulsa automáticamente y rápidamente, por lo que evite apuntar a la gente.

Uso de la guía paralela

La guía paralela le permite realizar cortes paralelos precisos utilizando la escala métrica.

- Suelte el mecanismo de ajuste rápido de la guía paralela.
- Colóquelo en la posición requerida y vuelva a bloquear el mecanismo de ajuste rápido.
- Deslice la guía paralela hacia dentro desde el lado apropiado (izquierda o derecha) según corresponda.
- Asegúrese de que la superficie de la guía de la guía paralela apunte hacia abajo.



Monte el adaptador de extracción de virutas de vacío

Atención



Utilice únicamente el equipo con un extractor de virutas de vacío compatible, inserte el extractor en la parte posterior de la sierra caladora, gire la manguera de salida de aspirado hacia la boquilla de extracción y compruebe si se mantiene firmemente en su lugar.



Puesta en marcha

Operación del interruptor de gatillo

Para utilizar la sierra caladora de péndulo:

- Presione el interruptor de gatillo. Si desea usar la sierra de calar de péndulo de manera continua, el botón de bloqueo del gatillo se puede presionar después de presionar el gatillo.
- Para soltar el botón de bloqueo, vuelva a presionar el gatillo.



Ajuste del interruptor de acción pendular

La acción pendular de la hoja de sierra, ajustable en cuatro pasos, hace posible la adaptación óptima del avance de la sierra u hoja de sierra (velocidad de corte), el rendimiento de corte y el aspecto de corte del material.

Para cada movimiento descendente, la hoja de sierra se levanta del material, lo que facilita la expulsión del aserrín, reduce el calor generado por la fricción y aumenta la vida útil de la hoja de sierra.

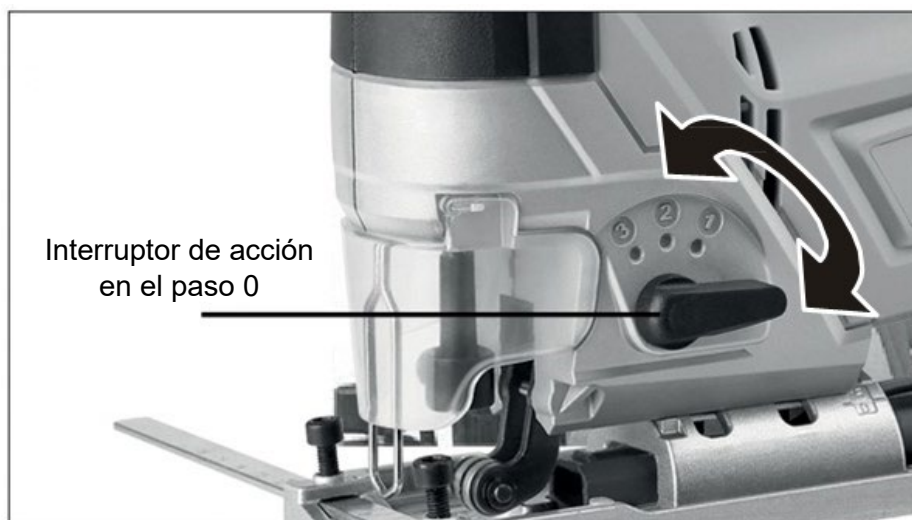
Al mismo tiempo, la reducción de la fuerza de avance necesaria permite trabajar sin fatiga. El interruptor de acción pendular hace posible el ajuste de la acción pendular en cuatro pasos. La conmutación puede tener lugar con la máquina en funcionamiento.

Ajuste del péndulo:

Pasos de ajuste pendular	Material
0: Sin acción pendular	Caucho, cerámica, aluminio, acero
1: Acción pendular pequeña	Plástico, madera, aluminio
2: Acción pendular mediana	Madera
3: Gran acción de péndulo	Madera

Generalmente, cuanto más fino y limpio debe ser el borde de corte, más pequeño debe ser el paso del péndulo seleccionado o apagar la acción del péndulo.

- Para trabajar con materiales delgados como chapas, desconecte la acción pendular (paso 0).
- En material duro como el acero, trabaje con una pequeña acción pendular.
- En materiales como madera blanda y corte en la dirección de la veta, se puede utilizar la acción de péndulo grande.



Selección de frecuencia de corte

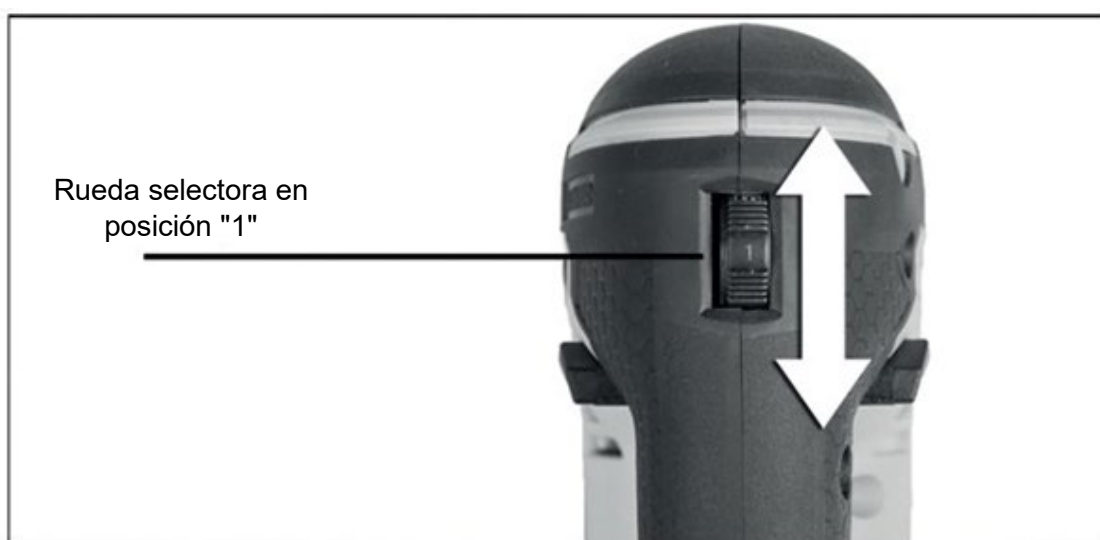
Con la ruedecilla, se puede seleccionar la frecuencia de corte requerida (también en funcionamiento).

- MIN - 2 = Frecuencia baja
- 3 - 4 = Frecuencia media
- 5 - MAX = Alta frecuencia

La velocidad de corte requerida depende del material y las condiciones de trabajo: lo suficientemente rápido para hacer un progreso razonable, pero lo suficientemente lento para mantener un corte limpio y evitar tensar la máquina.

Generalmente, las hojas de sierra más finas usan una velocidad más alta, las hojas de sierras más gruesas usan una velocidad más lenta.

Después de trabajar durante períodos más prolongados a baja velocidad de carrera, deje que la máquina se enfríe haciéndola funcionar a la velocidad máxima de carrera y sin carga durante aproximadamente 3 minutos.



Uso de la sierra de vaivén de péndulo



Atención

Antes de usar la sierra y conectar el cable de alimentación, asegúrese de que el interruptor de gatillo esté en la posición de apagado.

- Presione el gatillo y espere hasta que la hoja haya alcanzado la velocidad máxima.
- Coloque el frente de la placa base en la pieza de trabajo y alinee la línea de corte con la línea que desea cortar.
- Empuje lentamente hacia adelante.
- Mantenga la placa base plana contra la pieza de trabajo.

Corte de metal

Siempre se debe utilizar lubricante o líquido similar adecuado (como aceite ligero, pequeñas cantidades de agua con jabón, etc.). Si no hay lubricante o líquido similar disponible, se puede aplicar grasa a la superficie posterior del material a cortar.

Corte de ranuras / agujeros de ventana

- Para madera:
 - Alinee la dirección de la hoja con la veta de la madera.
 - Luego, coloque la parte redondeada en la parte delantera de la placa base en la superficie a cortar, baje lentamente la sierra en el material en el punto de entrada elegido.
 - Baje la sierra en una acción de pivote hasta que la hoja haya cortado hacia el otro lado, no mueva la sierra a lo largo de la línea de corte prevista hasta que la hoja haya cortado y la placa base esté apoyada sobre el material.
- Para otros materiales que no sean la madera, al cortar los agujeros de las ventanas primero use un taladro o una herramienta similar para perforar un agujero desde el cual comenzará el corte inicial.



Corte angular

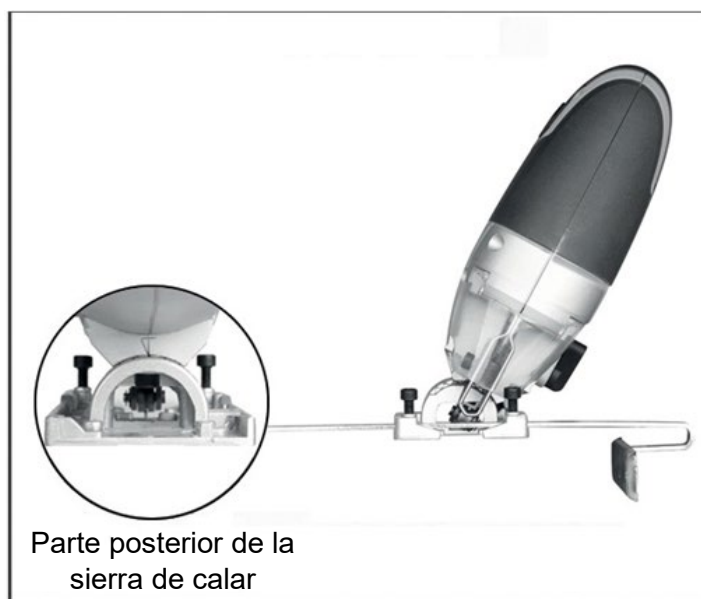
El tornillo de ajuste del ángulo se ha combinado con la palanca. Para ajustar el ángulo de inclinación, afloje el tornillo de ajuste del ángulo girando la palanca en sentido antihorario.



Entonces podrá girar la placa base al ángulo requerido 0-45° hacia la izquierda o hacia la derecha.

Nota: Los números de ángulo de inclinación están estampados en el soporte en forma de abanico en la parte posterior de la placa base para ayudarlo a establecer el ángulo correcto.

Compruebe el rodillo de soporte antes de apretar. Apriete firmemente el tornillo de ajuste del ángulo girando la palanca en el sentido de las agujas del reloj para su funcionamiento.



Atención

Desenganche y coloque la palanca para tocar el cuerpo de la sierra, o la palanca golpeará la pieza de trabajo.

Para lograr una holgura suficiente o un buen ajuste de la placa base, es posible que deba girar la palanca repetidamente al aflojar / apretar el tornillo de ajuste del ángulo. La palanca tiene un sistema de activación / desactivación.

- Tire de la palanca hacia atrás para desenganchar mientras la palanca se gira a la posición más a la izquierda o más a la derecha.
- Luego invierta la palanca, apriete / afloje más el tornillo según sea necesario.



Consejos sobre métodos de trabajo

A continuación, se ofrecen algunos consejos sobre el control de la acción pendular:

1. La hoja de sierra solo se presiona contra el material en la carrera de retorno / carrera de trabajo. Se aleja del material en la carrera de avance. El resultado es una mejor eliminación de virutas, menos fricción y, por lo tanto, un mayor rendimiento.
2. Para evitar que la sierra de calar salte hacia arriba y hacia abajo al coser hojas, apoye la hoja sobre vigas. Al serrar metal, aplique un aceite refrigerante a lo largo de la línea de corte.
3. Ajuste la velocidad y la configuración de la acción del péndulo para adaptarse al material a serrar. Siempre recomendamos que primero realice un corte de prueba.
4. Para usar la sierra de vaivén, coloque el extremo frontal de la placa base sobre el material y encienda la máquina. Presione la máquina desde arriba sobre el material y guíe la sierra de calar a lo largo de la línea de corte.
5. No ejerza demasiada presión para lograr el mejor progreso al aserrar, aplique una ligera presión sobre la hoja de sierra.
6. Al serrar a lo largo de una línea marcada, utilice la marca de la protección contra hendiduras como guía.
7. Para un corte exacto, sujete un listón de madera al material como ayuda o utilice la guía paralela.
8. Para ingletes / biseles, coloque la placa base en la posición requerida.
9. Coloque la placa base en su posición más retrasada para cortar cerca de un borde.

Mantenimiento y solución de problemas

Mantenimiento

- Limpie la sierra de calar con regularidad (retire las virutas y trozos de madera, etc.). Para obtener los mejores resultados, haga esto inmediatamente después de que se haya completado el trabajo.
- No permita que entren líquidos dentro de la sierra caladora. Utilice un paño suave para limpiar la carcasa. No utilice gasolina, disolventes o limpiadores que puedan atacar el plástico.
- Las salidas de aire siempre deben estar limpias y despejadas.

Solución de problemas

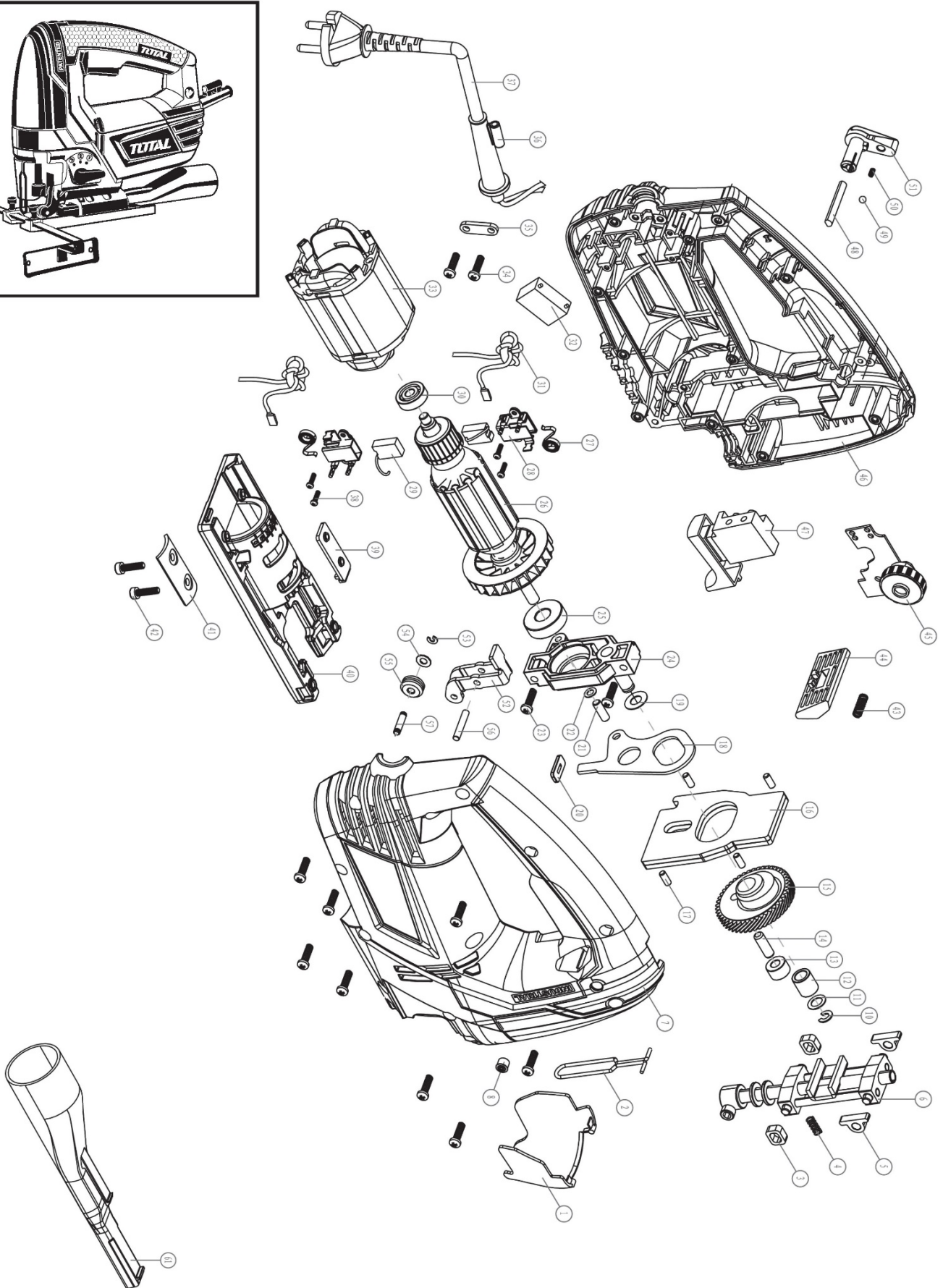
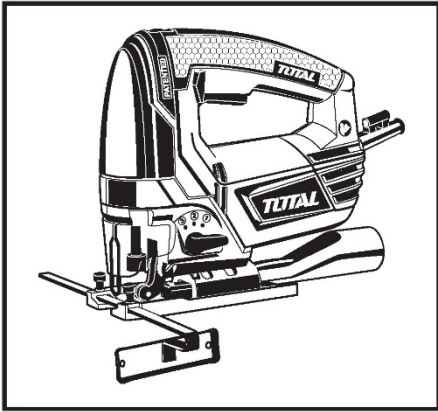
- Si su sierra de calar no funciona, verifique el fusible y la energía en el enchufe de red.
- Si la sierra caladora no corta correctamente, revise la hoja y el rodillo de soporte, reemplace la hoja si está gastada. También verifique el ángulo de corte, la hoja debe estar exactamente a 90o de la placa base para un uso normal.
- Si no se puede encontrar una falla, devuelva la sierra a un distribuidor autorizado para su reparación.
- No hay piezas reparables por el usuario en la sierra caladora.

Medio ambiente



- No deseche los aparatos eléctricos como residuos municipales sin clasificar, use instalaciones de recolección separadas.
- Comuníquese con su autoridad local para obtener información sobre los sistemas de recolección disponibles.
- Si los aparatos eléctricos se desechan en vertederos, las sustancias peligrosas pueden filtrarse al agua subterránea y entrar en la cadena alimentaria, dañando su salud y bienestar.
- Recicle las materias primas en lugar de desearlas como desperdicio.
- La máquina, los accesorios y el embalaje deben clasificarse para un reciclaje respetuoso con el medio ambiente.

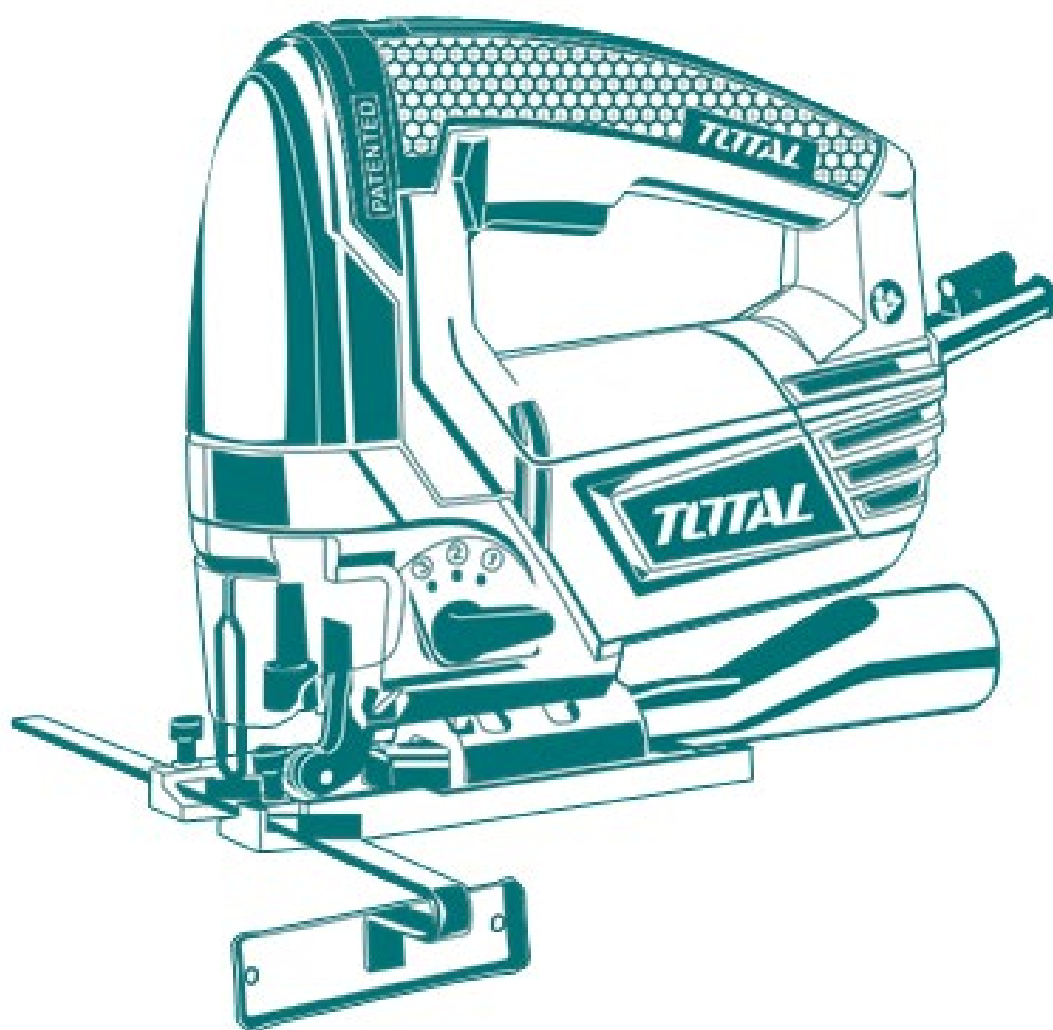
Despiece



TOTAL

One-Stop Tools Station

TOTAL



SIERRA DE CALAR

800W