

# TOTAL

One-Stop Tools Station

TOTAL

## SCIE SAUTEUSE

TS2081006



CE



800W

# Instructions de sécurité



## Mise en garde

Lisez tous les avertissements de sécurité et toutes les instructions. Le non-respect de tous les avertissements et instructions peut entraîner un choc électrique, un incendie et / ou des blessures graves.

Le terme «outil électrique» dans les avertissements fait référence à votre outil électrique fonctionnant sur secteur (filaire) ou à batterie (sans fil).

*Remarque: conservez tous les avertissements et instructions pour référence ultérieure.*

### 1) Sécurité de la zone de travail

- a. Gardez la zone de travail propre et bien éclairée pour éviter les accidents.
- b. N'utilisez pas d'outils électriques dans des atmosphères explosives, par exemple en présence de liquides inflammables, de gaz ou de poussières susceptibles de provoquer des incendies.
- c. Tenez les enfants et autres personnes non autorisées à l'écart lors de l'utilisation d'un outil électrique. Les distractions peuvent vous faire perdre le contrôle de l'outil.

### 2) Sécurité électrique

- a. Les fiches des outils électriques doivent correspondre à la prise. Ne modifiez en aucun cas la fiche. L'utilisation d'une fiche appropriée réduit le risque de choc électrique.
- b. Évitez tout contact corporel avec des surfaces mises à la terre telles que des tuyaux, des radiateurs, des cuisinières et des réfrigérateurs. Il y a un risque accru de choc électrique si votre corps est mis à la terre.
- c. N'exposez pas les outils électriques à la pluie ou à des conditions humides. L'eau pénétrant dans un outil électrique augmentera le risque de choc électrique.
- d. N'utilisez jamais le cordon pour transporter, tirer ou débrancher l'outil électrique. Gardez le cordon à l'écart de la chaleur ou de l'huile.
- e. Lorsque vous utilisez un outil électrique à l'extérieur, utilisez une rallonge adaptée à une utilisation en extérieur.
- f. S'il est inévitable d'utiliser l'outil dans un endroit humide, utilisez une alimentation protégée par un dispositif à courant résiduel (RCD) pour réduire le risque de choc électrique.

### 3) Sécurité personnelle

- a. Soyez toujours vigilant, faites attention à ce que vous faites et faites preuve de bon sens lorsque vous utilisez l'outil.
- b. N'utilisez pas d'outil électrique si vous êtes fatigué ou sous l'influence de drogues ou d'autres substances.
- c. Utilisez un équipement de protection individuelle. Portez toujours des lunettes de protection. Un équipement de protection tel qu'un masque anti-poussière, des chaussures de sécurité antidérapantes, un casque ou une protection auditive utilisé dans les bonnes conditions réduira les blessures. Ne portez pas non plus de vêtements amples ni de bijoux.

- d. Évitez d'allumer accidentellement l'outil. Assurez-vous que l'interrupteur est en position d'arrêt avant de le connecter à l'alimentation électrique et de le déplacer.
- e. Retirez toute clé de réglage ou clé avant d'allumer l'outil électrique. Une clé ou une clé attachée à une partie rotative de l'outil électrique peut provoquer des blessures graves.
- f. Si des dispositifs d'extraction et de collecte de poussière (tels qu'un masque anti-poussière) sont utilisés, assurez-vous qu'ils sont correctement connectés. Utilisez ces appareils correctement et vous réduirez les risques de poussière.

#### **4) Utilisation et entretien des outils électriques**

- a. Ne forcez pas l'outil. Utilisez le bon outil électrique pour chaque utilisation.
- b. N'utilisez pas l'outil électrique si son contacteur d'allumage ne fonctionne pas. Tout outil électrique qui ne peut pas être contrôlé avec l'interrupteur est dangereux et doit être réparé.
- c. Débranchez la fiche de la source d'alimentation avant d'effectuer des réglages, de changer d'accessoires ou de ranger l'outil pour éviter un démarrage accidentel.
- d. Utilisez l'outil électrique, les accessoires et les forets, etc. conformément à ces instructions, en tenant compte des conditions de travail et des travaux à effectuer. L'utilisation de l'outil électrique pour des opérations autres que celles prévues peut entraîner une situation dangereuse.
- e. Rangez les outils électriques hors de portée des enfants et ne laissez personne ne connaissant pas l'outil de l'utiliser.
- f. Effectuer un entretien régulier sur les outils électriques. Vérifiez le mauvais alignement ou le coincement des pièces mobiles, les pièces cassées et toute autre condition pouvant affecter le fonctionnement des outils électriques. S'il est endommagé, faites réparer l'outil électrique avant de l'utiliser. De nombreux accidents sont causés par des outils électriques mal entretenus.
- g. Gardez les accessoires propres et affûtés, car avec un bon entretien, ils risquent moins de se coincer et sont plus faciles à contrôler.

#### **5) Un service**

- a. Faites réparer votre outil électrique par une personne qualifiée et utilisez les pièces de rechange recommandées par le fabricant. Cela garantira que la sécurité de l'outil électrique est maintenue.

## Règles de sécurité pour une utilisation correcte



Double isolation pour une protection supplémentaire



Lisez le manuel d'instructions avant utilisation.



Conformité CE.



Portez des lunettes de sécurité, une protection auditive et un masque anti-poussière.



Les déchets de produits électriques ne doivent pas être jetés avec les ordures ménagères. Veuillez recycler dans les installations appropriées. Vérifiez auprès de votre autorité locale ou de votre revendeur pour obtenir des conseils de recyclage.



Alerte de sécurité. N'utilisez que des accessoires approuvés par le fabricant.

## Autres risques

Même lorsque l'outil électrique est utilisé conformément aux prescriptions, il n'est pas possible d'éliminer tous les facteurs de risque résiduels:

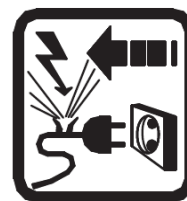
- Défauts de santé résultant de l'émission de vibrations si l'outil électrique est utilisé pendant une période plus longue ou s'il n'est pas correctement géré et entretenu.
- Blessures et dommages matériels dus à la rupture soudaine des accessoires cassés.



### Mise en garde

Cet outil électrique produit un champ électromagnétique pendant son fonctionnement. Ce champ peut, dans certaines circonstances, interférer avec les implants médicaux actifs ou passifs.

Pour réduire le risque de blessures graves, nous recommandons aux personnes portant des implants médicaux de consulter leur médecin avant d'utiliser cet outil électrique.



Si le cordon est endommagé ou coupé pendant le travail, ne le touchez pas, débranchez immédiatement l'outil. N'utilisez jamais la machine avec un cordon endommagé.

La machine ne doit pas être humide et ne doit pas être utilisée dans un environnement humide.



## Attention

Travailler en toute sécurité avec cette machine n'est possible que lorsque les informations de fonctionnement ou de sécurité sont lues dans leur intégralité et que les instructions qui y sont contenues sont strictement suivies.



## Données techniques

Fiche technique	
<b>Tension</b>	220-240V ~ 50 / 60Hz
<b>Pouvoir</b>	800 W
<b>Vitesse à vide</b>	800 à 3000 / min
<b>Capacité de coupe du bois</b>	110 mm
<b>Capacité de coupe en aluminium</b>	12 mm
<b>Capacité de coupe de l'acier</b>	8 mm
<b>Plage de coupe angulaire</b>	0 ± 45 °
<b>Il comprend</b>	1 dépoussiéreur 1 guide parallèle 2 clés 1 jeu de balais de charbon 5 lames de scie

## Description du produit

1. Sélecteur de vitesse de coupe
2. Interrupteur de verrouillage
3. Déclenchement
4. Dépoussiéreur
5. Carte mère
6. Interrupteur à action pendulaire
7. Guide parallèle
8. Supports de scie
9. Lame de scie



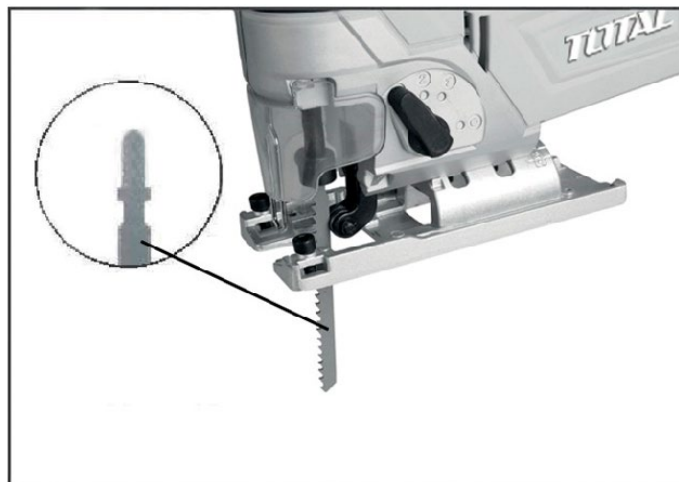
*Remarque: tous les accessoires illustrés ou décrits ne doivent pas être inclus dans la livraison standard.*

# Mettre en place

## Montage

### Fixation de la lame de scie

Pour changer la lame de scie, réglez l'interrupteur à action pendulaire sur l'étape «0».



Pour ouvrir le porte-scie:

- Tournez la bague dans le sens antihoraire (scie sauteuse à l'envers) et maintenez-la en position.
- Insérez complètement la lame de scie dans la fente du support de scie avec les dents vers l'avant et relâchez la bague, qui tournera automatiquement et se maintiendra sur le dessus de la scie.
- Poussez à nouveau la scie ou la lame de scie dans le support pour vous assurer qu'elle est verrouillée en position.
- Assurez-vous que le bord de la scie se trouve dans la rainure du rouleau de support.
- Pour retirer la lame de scie:
  - Tenez la lame de scie
  - Tournez la bague dans le sens antihoraire
  - Soulevez la lame de scie

*Remarque: Retirez le protège-lame de scie transparent pour faciliter le montage ou le retrait des lames de scie.*



### Attention

Les dents de la scie ou de la lame de scie sont très tranchantes. Il s'éjecte automatiquement et rapidement, évitez donc de cibler les gens.

### Utilisation du guide parallèle

Le guide parallèle vous permet d'effectuer des coupes parallèles précises à l'aide de l'échelle métrique.

- Relâchez le mécanisme de réglage rapide du guide parallèle.
- Placez-le dans la position requise et reverrouillez le mécanisme de réglage rapide.
- Faites glisser le guide parallèle depuis le côté approprié (gauche ou droit) selon le cas.

- Assurez-vous que la surface de guidage du guide parallèle est orientée vers le bas.



Montez l'adaptateur de retrait des copeaux sous vide

### Attention



N'utilisez l'équipement qu'avec un extracteur de copeaux à vide compatible, insérez l'extracteur à l'arrière de la scie sauteuse, tournez le tuyau de sortie d'aspiration vers la buse d'extraction et vérifiez s'il est fermement maintenu en place.



### Mise en marche

#### Fonctionnement de l'interrupteur de déclenchement

Pour utiliser la scie sauteuse pendulaire:

- Appuyez sur l'interrupteur à gâchette. Si vous souhaitez utiliser la scie sauteuse pendulaire en continu, le bouton de verrouillage de la gâchette peut être enfoncé après avoir appuyé sur la gâchette.
- Pour libérer le bouton de verrouillage, appuyez à nouveau sur la gâchette.





### Réglage de l'interrupteur à action pendulaire

L'action pendulaire de la lame de scie, réglable en quatre étapes, permet l'adaptation optimale de l'avance de la scie ou de la lame de scie (vitesse de coupe), les performances de coupe et l'aspect de coupe du matériau.

Pour chaque mouvement vers le bas, la lame de scie est soulevée du matériau, ce qui facilite l'élimination de la sciure de bois, réduit la chaleur générée par le frottement et augmente la durée de vie de la lame de scie.

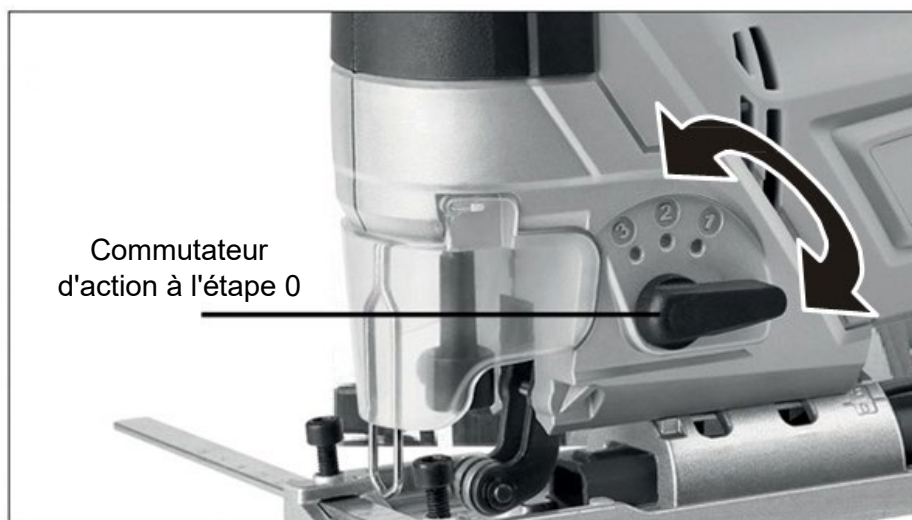
Dans le même temps, la réduction de la force d'avance nécessaire permet un travail sans fatigue. L'interrupteur à action pendulaire permet d'ajuster l'action pendulaire en quatre étapes. La commutation peut avoir lieu avec la machine en marche.

Réglage du pendule:

Étapes de réglage du pendule	Matériel
<b>0: aucune action pendulaire</b>	Caoutchouc, céramique, aluminium, acier
<b>1: petite action pendulaire</b>	Plastique, bois, aluminium
<b>2: action pendulaire moyenne</b>	Bois
<b>3: grande action pendulaire</b>	Bois

En général, plus l'arête de coupe doit être fine et nette, plus le pas du pendule sélectionné doit être petit ou désactiver l'action du pendule.

- Pour travailler avec des matériaux fins tels que la tôle, désactivez l'action pendulaire (étape 0).
- Sur un matériau dur comme l'acier, travaillez avec une petite action pendulaire.
- Sur les matériaux tels que le bois tendre et la coupe dans le sens du fil, la grande action pendulaire peut être utilisée.



### Sélection de la fréquence de coupe

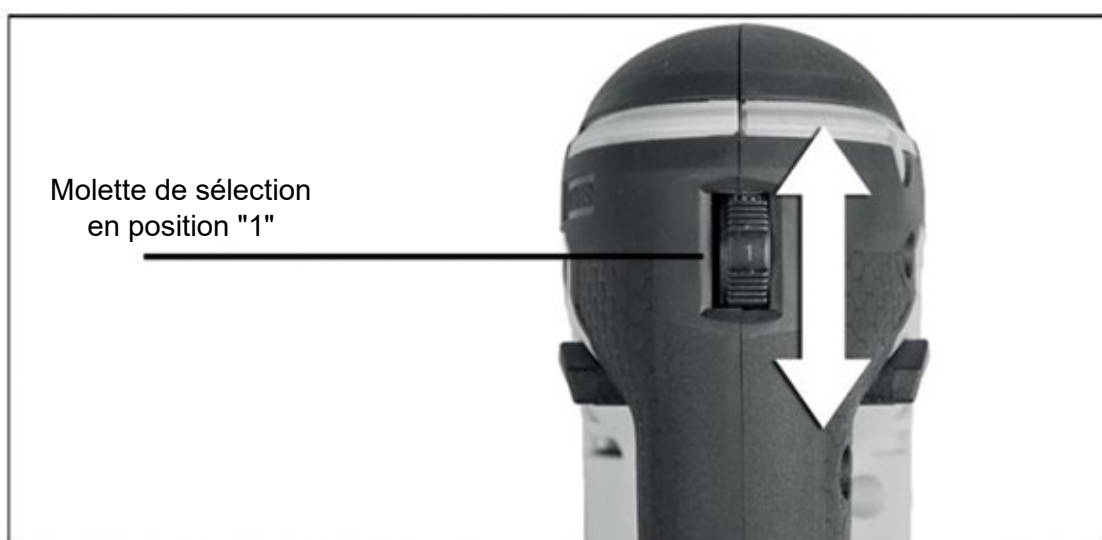
La molette permet de sélectionner la fréquence de coupe souhaitée (également en fonctionnement).

- MIN - 2 = basse fréquence
- 3-4 = fréquence moyenne
- 5 - MAX = haute fréquence

La vitesse de coupe requise dépend du matériau et des conditions de travail: assez rapide pour faire des progrès raisonnables, mais suffisamment lente pour maintenir une coupe nette et éviter de solliciter la machine.

En général, les lames de scie plus minces utilisent une vitesse plus élevée, les lames de scie plus épaisses utilisent une vitesse plus lente.

Après avoir travaillé pendant de longues périodes à faible vitesse de course, laissez la machine refroidir en la faisant fonctionner à la vitesse de course maximale et sans charge pendant environ 3 minutes.



## Utilisation de la scie sauteuse pendulaire



### Attention

Avant d'utiliser la scie et de brancher le cordon d'alimentation, assurez-vous que l'interrupteur à gâchette est en position d'arrêt.

- Appuyez sur la gâchette et attendez que la lame atteigne sa pleine vitesse.
- Placez la face de la plaque de base sur la pièce et alignez la ligne de coupe avec la ligne que vous souhaitez couper.
- Poussez lentement vers l'avant.
- Maintenez la plaque de base à plat contre la pièce à travailler.

### Coupe de métal

Un lubrifiant approprié ou un liquide similaire doit toujours être utilisé (comme de l'huile légère, de petites quantités d'eau savonneuse, etc.). Si aucun lubrifiant ou liquide similaire n'est disponible, de la graisse peut être appliquée sur la surface arrière du matériau à couper.

### Découpe de fente / trou de fenêtre

- Pour le bois:
  - Alignez la direction de la lame avec le grain du bois.
  - Ensuite, placez la partie arrondie à l'avant de la plaque de base sur la surface à couper, abaissez lentement la scie dans le matériau au point d'entrée choisi.
  - Abaissez la scie dans un mouvement de pivotement jusqu'à ce que la lame ait coupé de l'autre côté, ne déplacez pas la scie le long de la ligne de coupe prévue jusqu'à ce que la lame ait coupé et que la plaque de base repose sur le matériau.
- Pour les matériaux autres que le bois, lors de la découpe de trous de fenêtre, utilisez d'abord une perceuse ou un outil similaire pour percer un trou à partir duquel la coupe initiale commencera.



### Couper angulaire

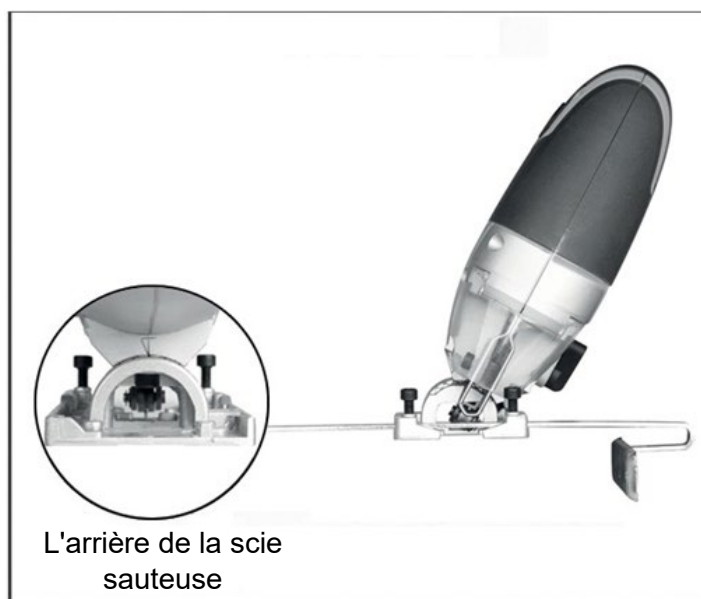
La vis de réglage de l'angle a été combinée avec le levier. Pour régler l'angle d'inclinaison, desserrez la vis de réglage de l'angle en tournant le levier dans le sens antihoraire.



Ensuite, vous pouvez faire pivoter la carte mère à l'angle requis de 0 à 45 ° vers la gauche ou la droite.

*Remarque: les numéros d'angle d'inclinaison sont gravés sur le support en forme d'éventail à l'arrière de la carte mère pour vous aider à définir l'angle correct.*

Vérifiez le rouleau de support avant de le serrer. Serrez fermement la vis de réglage de l'angle en tournant le levier dans le sens des aiguilles d'une montre pour le faire fonctionner.



### Attention

Désengagez et positionnez le levier pour qu'il touche le corps de la scie, sinon le levier heurtera la pièce à travailler.

Pour obtenir un dégagement suffisant ou un bon ajustement de la plaque de base, vous devrez peut-être tourner le levier à plusieurs reprises lors du desserrage / serrage de la vis de réglage de l'angle. Le levier dispose d'un système marche / arrêt.

- Tirez le levier vers l'arrière pour le désengager pendant que le levier est tourné vers la position la plus à gauche ou la plus à droite.
- Puis inversez le levier, serrez / desserrez davantage la vis si nécessaire.



## Conseils sur les méthodes de travail

Voici quelques conseils sur le contrôle de l'action du pendule:

1. La lame de scie est uniquement pressée contre le matériau lors de la course de retour / course de travail. Il s'éloigne du matériau lors de la course avant. Le résultat est une meilleure élimination des copeaux, moins de friction et donc des performances plus élevées.
2. Pour éviter que la scie sauteuse ne saute de haut en bas lorsque vous coupez des lames, posez la lame sur des chevrons. Lors du sciage du métal, appliquez une huile de refroidissement le long de la ligne de coupe.
3. Ajustez la vitesse et les réglages de l'action du pendule en fonction du matériau à scier. Nous vous recommandons toujours de faire un test de coupe en premier.
4. Pour utiliser la scie sauteuse, placez l'extrémité avant de la plaque de base sur le matériau et allumez la machine. Appuyez sur la machine par le haut sur le matériau et guidez la scie sauteuse le long de la ligne de coupe.
5. N'appliquez pas trop de pression pour obtenir les meilleurs progrès lors du sciage, appliquez une légère pression sur la lame de scie.
6. Lors du sciage le long d'une ligne rainurée, utilisez le marquage de la protection contre les bosses comme guide.
7. Pour une coupe exacte, fixez un morceau de bois au matériau comme aide ou utilisez le guide parallèle.
8. Pour onglet / biseau, placez la plaque de base dans la position requise.
9. Placez la carte mère dans sa position la plus en arrière pour couper près d'un bord.

## Maintenance et dépannage

### Maintenance

- Nettoyez régulièrement la scie sauteuse (enlevez les copeaux et copeaux de bois, etc.). Pour de meilleurs résultats, faites-le immédiatement après la fin du travail.
- Ne laissez aucun liquide pénétrer dans la scie sauteuse. Utilisez un chiffon doux pour nettoyer le boîtier. N'utilisez pas d'essence, de diluants ou de nettoyants qui peuvent attaquer le plastique.
- Les bouches d'aération doivent toujours être propres et claires.

## Solution de problèmes

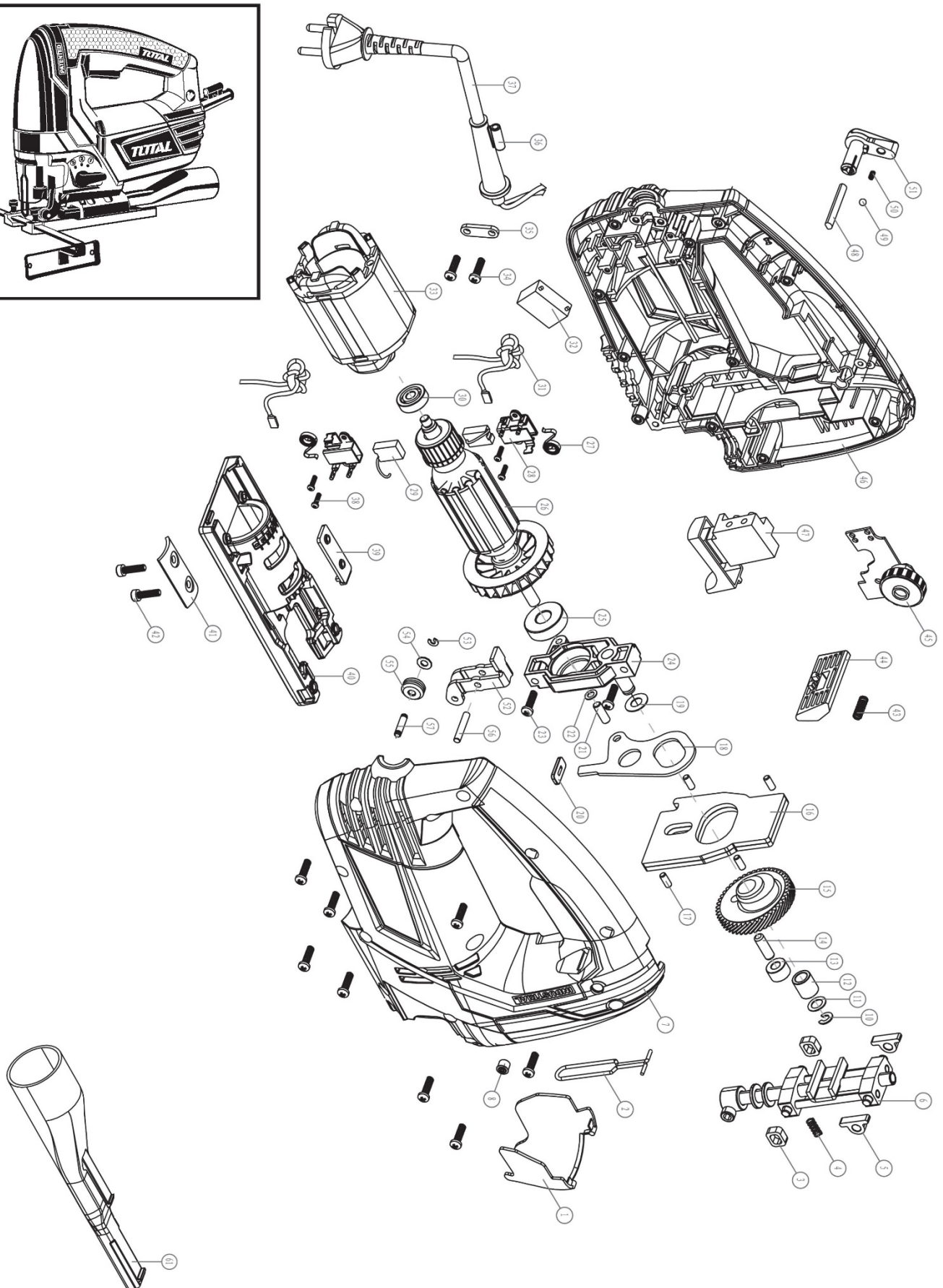
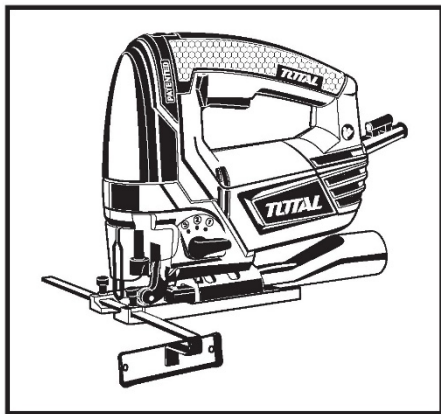
- Si votre scie sauteuse ne fonctionne pas, vérifiez le fusible et l'alimentation de la prise secteur.
- Si la scie sauteuse ne coupe pas correctement, vérifiez la lame et le rouleau de support, remplacez la lame si elle est usée. Vérifiez également l'angle de coupe, la lame doit être exactement à 90 ° par rapport à la plaque de base pour une utilisation normale.
- Si vous ne parvenez pas à trouver un défaut, renvoyez la scie à un revendeur agréé pour réparation.
- Il n'y a aucune pièce réparable par l'utilisateur sur la scie sauteuse.

## Environnement



- Ne jetez pas les appareils électriques avec les déchets municipaux non triés, utilisez des installations de collecte séparées.
- Contactez votre autorité locale pour obtenir des informations sur les systèmes de collecte disponibles.
- Si les appareils électriques sont jetés dans des décharges, des substances dangereuses peuvent s'infiltrer dans les eaux souterraines et pénétrer dans la chaîne alimentaire, nuisant à votre santé et à votre bien-être.
- Recyclez les matières premières au lieu de les éliminer en tant que déchets.
- La machine, les accessoires et l'emballage doivent être classés pour un recyclage respectueux de l'environnement.

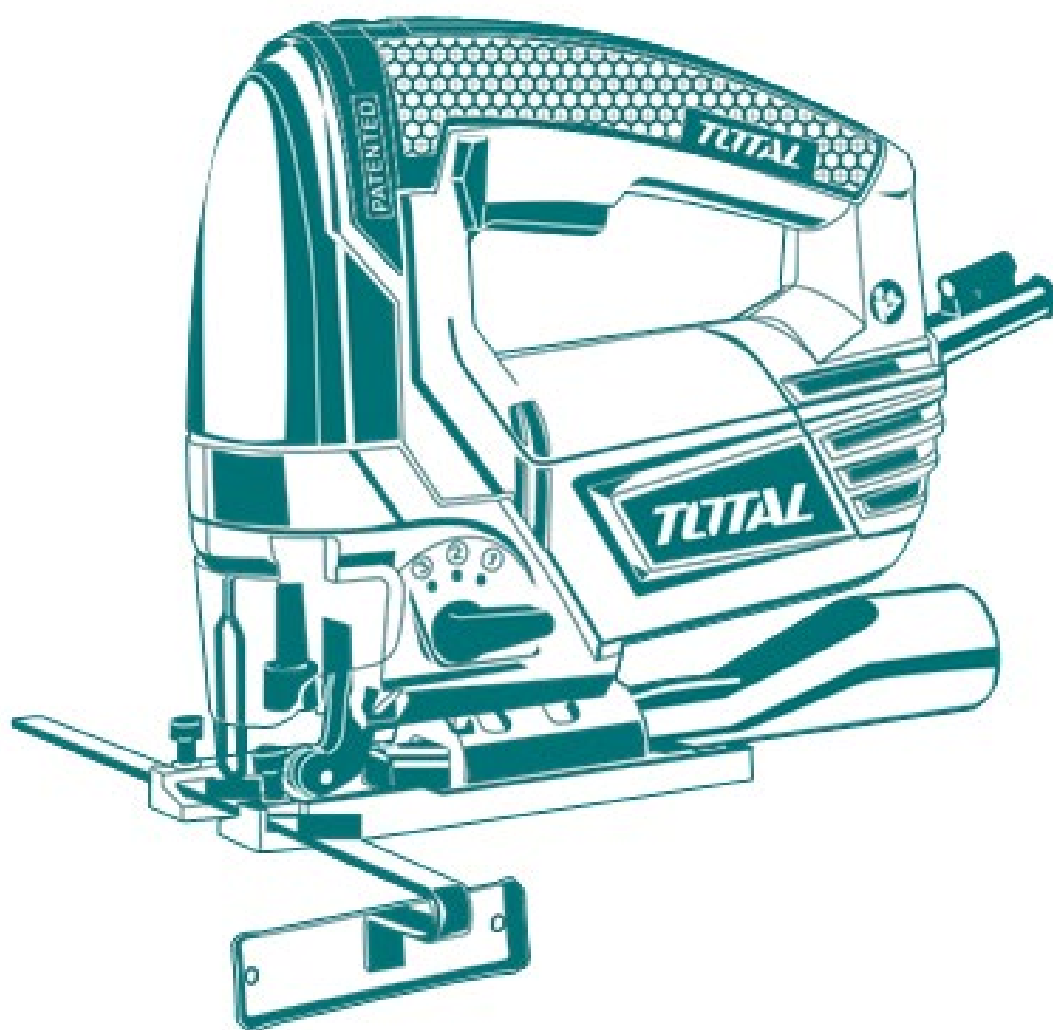
# Vue éclatée



# TOTAL

One-Stop Tools Station

TOTAL



SCIE SAUTEUSE

800W