

TOTAL

One-Stop Tools Station

TOTAL

SEGHETTO ALTERNATIVO

TS206656



570W

Istruzioni di sicurezza



Attenzione

Leggere tutte le avvertenze di sicurezza e tutte le istruzioni. La mancata osservanza di tutte le avvertenze e istruzioni può provocare scosse elettriche, incendi e/o lesioni gravi.

Il termine "utensile elettrico" nelle avvertenze si riferisce all'utensile elettrico alimentato dalla rete (con cavo) o all'utensile elettrico a batteria (senza fili).

Nota: salvare tutti gli avvisi e le istruzioni per riferimento futuro.

1) Sicurezza dell'area di lavoro

- a. Mantenere l'area di lavoro pulita e ben illuminata per evitare incidenti.
- b. Non utilizzare utensili elettrici in atmosfere esplosive, come in presenza di liquidi infiammabili, gas o polvere che possono causare incendi.
- c. Tenere lontani bambini e altre persone non autorizzate durante l'utilizzo di un utensile elettrico. Le distrazioni possono farti perdere il controllo dello strumento.

2) Sicurezza elettrica

- a. Le spine dell'utensile elettrico devono corrispondere alla presa. Non modificare mai in alcun modo la spina. L'uso di una spina adeguata riduce il rischio di scosse elettriche.
- b. Evitare il contatto del corpo con superfici messe a terra come tubi, radiatori, cucine e frigoriferi. C'è un rischio maggiore di scosse elettriche se il tuo corpo è messo a terra.
- c. Non esporre gli utensili elettrici alla pioggia o all'umidità. L'ingresso di acqua in un utensile elettrico aumenta il rischio di scosse elettriche.
- d. Non utilizzare mai il cavo per trasportare, tirare o scollegare l'utensile elettrico. Tenere il cavo lontano da fonti di calore o olio.
- e. Quando si utilizza un utensile elettrico all'aperto, utilizzare una prolunga adatta per l'uso all'aperto.
- f. Se è inevitabile utilizzare lo strumento in un luogo umido, utilizzare un'alimentazione protetta da un dispositivo di corrente residua (RCD) per ridurre il rischio di scosse elettriche.

3) Sicurezza personale

- a. Siate sempre vigili, osservate cosa state facendo e usate il buon senso quando utilizzate lo strumento.
- b. Non utilizzare un utensile elettrico se si è stanchi o sotto l'effetto di droghe o altre sostanze.
- c. Utilizzare dispositivi di protezione individuale. Indossare sempre una protezione per gli occhi. Dispositivi di protezione come una maschera antipolvere, scarpe antinfortunistiche antiscivolo, elmetti o protezioni per l'udito utilizzati nelle giuste condizioni ridurranno le lesioni personali. Inoltre, non indossare abiti larghi o gioielli.
- d. Evitare di accendere accidentalmente lo strumento. Assicurarsi che l'interruttore sia in posizione off prima di collegarlo all'alimentatore e spostarlo.

- e. Rimuovere qualsiasi chiave di regolazione o chiave inglese prima di accendere l'utensile elettrico. Una chiave inglese o una chiave fissata a una parte rotante dell'utensile elettrico può causare lesioni gravi.
- f. Se si utilizzano dispositivi di aspirazione e raccolta della polvere (come una maschera antipolvere), assicurarsi che siano collegati correttamente. Usa questi dispositivi correttamente e ridurrai i rischi di polvere.

4) Uso e cura degli elettroutensili

- a. Non forzare lo strumento. Usa l'elettroutensile giusto per ogni utilizzo.
- b. Non utilizzare l'utensile elettrico se il suo interruttore di accensione non funziona. Qualsiasi utensile elettrico che non può essere controllato con l'interruttore è pericoloso e deve essere riparato.
- c. Scollegare la spina dalla fonte di alimentazione prima di effettuare qualsiasi regolazione, cambiare accessori o riporre lo strumento per evitare avviamenti accidentali.
- d. Utilizzare l'utensile elettrico, gli accessori e le punte per trapano, ecc. secondo queste istruzioni, tenendo conto delle condizioni di lavoro e del lavoro da svolgere. L'utilizzo dell'utensile elettrico per operazioni diverse da quelle previste potrebbe causare una situazione pericolosa.
- e. Conservare gli utensili elettrici fuori dalla portata dei bambini e non permettere a nessuno che non abbia familiarità con l'utensile di utilizzarlo.
- f. Effettuare una manutenzione regolare sugli utensili elettrici. Verificare il disallineamento o il bloccaggio delle parti mobili, delle parti rotte e di qualsiasi altra condizione che possa influire sul funzionamento degli utensili elettrici. Se danneggiato, far riparare l'utensile elettrico prima dell'uso. Molti incidenti sono causati da utensili elettrici mal tenuti.
- g. Mantieni gli accessori puliti e affilati, poiché con una corretta manutenzione è meno probabile che si blocchino e sono più facili da controllare.

5) Servizio

- a. Fate riparare il vostro elettroutensile da una persona qualificata e utilizzate i pezzi di ricambio consigliati dal produttore. Ciò garantirà il mantenimento della sicurezza dell'utensile elettrico.

Norme di sicurezza per un corretto utilizzo



Doppio isolamento per una protezione aggiuntiva



Leggere il manuale di istruzioni prima dell'uso.



Conformità CE.



Indossare occhiali di sicurezza, protezioni per l'udito e una maschera antipolvere.



I prodotti elettrici di scarto non devono essere smaltiti con i rifiuti domestici. Si prega di riciclare presso le strutture appropriate. Verificare con l'autorità locale o il rivenditore per consigli sul riciclaggio.



Allarme di sicurezza. Utilizzare solo accessori approvati dal produttore.

Altri rischi

Anche quando l'elettro utensile viene utilizzato come prescritto, non è possibile eliminare tutti i fattori di rischio residui:

- Difetti di salute derivanti dall'emissione di vibrazioni se l'utensile elettrico viene utilizzato per un periodo di tempo più lungo o se non viene gestito e mantenuto correttamente.
- Lesioni e danni alla proprietà causati da accessori rotti che si rompono improvvisamente.



Attenzione

Questo elettro utensile produce un campo elettromagnetico durante il funzionamento. Questo campo può, in alcune circostanze, interferire con impianti medici attivi o passivi.

Per ridurre il rischio di lesioni gravi, si consiglia alle persone con impianti medici di consultare il proprio medico prima di utilizzare questo utensile elettrico.



Se il cavo è danneggiato o tagliato durante il lavoro, non toccare il cavo, scollegare immediatamente lo strumento. Non utilizzare mai la macchina con un cavo danneggiato.

La macchina non deve essere umida e non deve essere utilizzata in un ambiente umido.



Attenzione

È possibile lavorare in sicurezza con questa macchina solo se le informazioni operative o di sicurezza sono state lette completamente e le istruzioni in esse contenute sono state rigorosamente seguite.

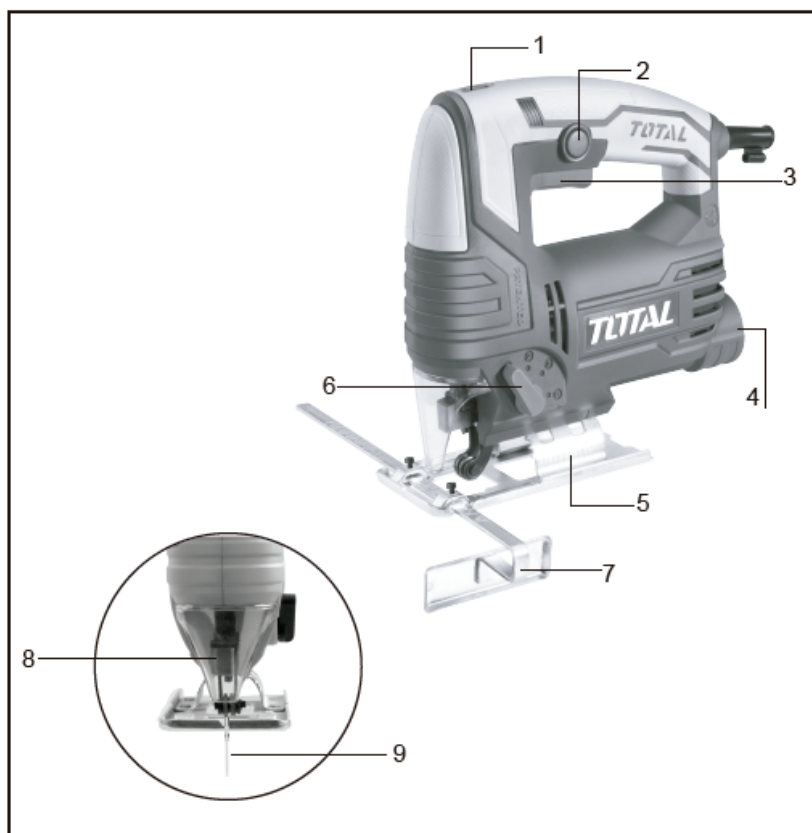


Dati tecnici

Scheda dati	
Voltaggio	220-240V ~ 50/60Hz
Potenza	570W
Velocità a vuoto	800-3000 / min
Capacità di taglio del legno	65mm
Capacità di taglio dell'acciaio	8mm
Gamma di taglio angolare	0 ± 45 °
Include	1 guida parallela 1 chiave esagonale 1 set di spazzole di carbone 3 lame da sega

Descrizione del prodotto

1. Selettore della velocità di taglio
2. Interruttore di blocco
3. Trigger
4. Collettore di polvere
5. Scheda madre
6. Interruttore di azione a pendolo
7. Guida parallela
8. Supporto per sega
9. Lama per sega



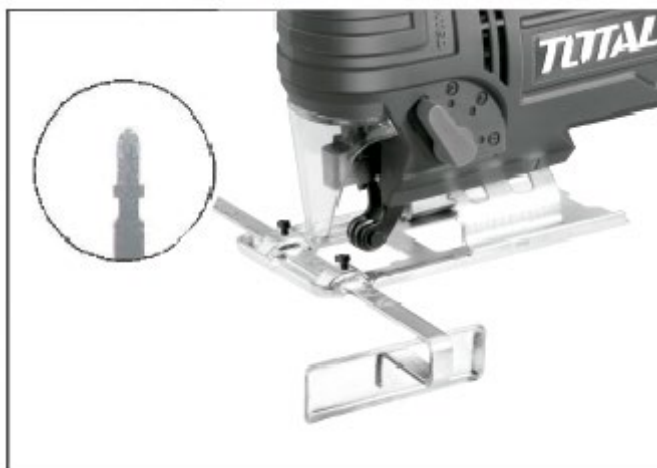
Nota: non tutti gli accessori illustrati o descritti devono essere inclusi nella fornitura standard.

Impostare

Montaggio

Fissaggio della lama della sega

Per cambiare la lama della sega, impostare l'interruttore dell'azione del pendolo sul punto "0".



Per aprire il supporto della sega:

- Ruotare l'anello in senso antiorario (seghetto alternativo capovolto) e tenerlo in posizione.
- Inserire completamente la lama della sega nella fessura del supporto della sega con i denti in avanti e rilasciare l'anello, che ruoterà automaticamente e si terrà sulla parte superiore della lama della sega.
- Spingere nuovamente la sega o la lama nella staffa per assicurarsi che sia bloccata in posizione.
- Per rimuovere la lama della sega:
 - Tenere la lama della sega
 - Ruota l'anello in senso antiorario
 - Alza la lama della sega

Nota: rimuovere la protezione trasparente della lama della sega per facilitare il montaggio o la rimozione delle lame della sega.



Attenzione

I denti della sega o della lama della sega sono molto affilati. Si espelle automaticamente e rapidamente, quindi evita di prendere di mira le persone.

Utilizzo della guida parallela

La guida parallela consente di eseguire tagli paralleli precisi utilizzando la scala metrica.

- Posizionare la guida parallela nella posizione richiesta.
- Far scorrere la guida parallela dal lato appropriato (sinistro o destro) a seconda dei casi.
- Assicurarsi che la superficie di guida della guida parallela sia rivolta verso il basso.



Avviare

Funzionamento dell'interruttore a grilletto

Per utilizzare il seghetto alternativo:

- Premere l'interruttore del grilletto. Se si desidera utilizzare continuamente il seghetto alternativo, è possibile premere il pulsante di blocco del grilletto dopo aver premuto il grilletto.



Impostazione dell'interruttore dell'azione del pendolo

L'azione pendolare della lama della sega, regolabile in quattro fasi, rende possibile l'adattamento ottimale dell'avanzamento della sega o della lama della sega (velocità di taglio), le prestazioni di taglio e l'aspetto di taglio del materiale.

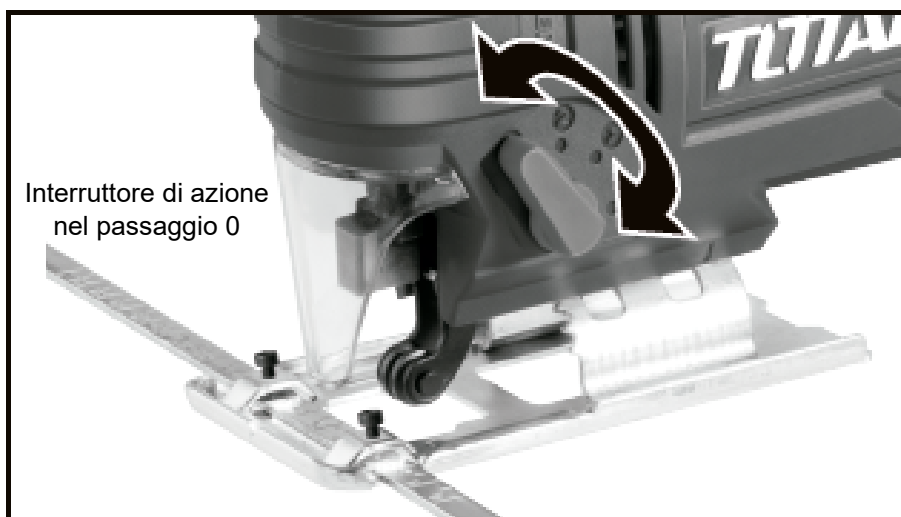
Ad ogni movimento verso il basso, la lama della sega viene sollevata dal materiale, facilitando la rimozione della segatura, riducendo il calore generato dall'attrito e aumentando la durata della lama.

Allo stesso tempo, la riduzione della forza di avanzamento necessaria consente un lavoro senza fatica. L'interruttore dell'azione del pendolo consente di regolare l'azione del pendolo in quattro fasi. La commutazione può avvenire con la macchina in funzione.

Fasi di regolazione del pendolo	Materiale
0: Nessuna azione del pendolo	Gomma, ceramica, alluminio, acciaio
1: Piccola azione del pendolo	Plastica, legno, alluminio
2: azione pendolare media	Legna
3: Grande azione del pendolo	Legna

Generalmente, più sottile e pulito dovrebbe essere il tagliante, più piccolo dovrebbe essere il passo del pendolo selezionato o disattivare l'azione del pendolo.

- Per lavorare con materiali sottili come la lamiera, disattivare l'azione del pendolo (passo 0).
- Su materiali duri come l'acciaio, lavorare con una piccola azione a pendolo.
- Su materiali come legno tenero e taglio nella direzione della venatura, è possibile utilizzare l'azione del pendolo grande.



Selezione della frequenza di taglio

Con la rotella è possibile selezionare la frequenza di taglio desiderata (anche in funzione).

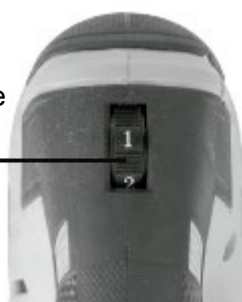
- MIN - 2 = Bassa frequenza
- 3 - 4 = Frequenza media
- 5 - MAX = Alta frequenza

La velocità di taglio richiesta dipende dal materiale e dalle condizioni di lavoro: abbastanza veloce per fare progressi ragionevoli, ma abbastanza lenta per mantenere un taglio netto ed evitare di stressare la macchina.

Generalmente, le lame per seghe più sottili utilizzano una velocità maggiore, le lame per seghe più spesse utilizzano una velocità inferiore.

Dopo aver lavorato per lunghi periodi a bassa velocità di corsa, lasciare che la macchina si raffreddi facendola funzionare alla massima velocità di corsa e senza carico per circa 3 minuti.

Rotella di selezione in posizione "1"



Usando il puzzle a pendolo



Attenzione

Prima di utilizzare la sega e collegare il cavo di alimentazione, assicurarsi che l'interruttore del grilletto sia in posizione di spegnimento.

- Premi il grilletto e attendi che la lama raggiunga la massima velocità.
- Posizionare la faccia della piastra di base sul pezzo e allineare la linea di taglio con la linea che si desidera tagliare.
- Spingi lentamente in avanti.
- Tenere la piastra di base piatta contro il pezzo.

Taglio del metallo

Utilizzare sempre un lubrificante adatto o un liquido simile (come olio leggero, piccole quantità di acqua saponata, ecc.). Se non sono disponibili lubrificanti o liquidi simili, è possibile applicare grasso sulla superficie posteriore del materiale da tagliare.

Fessura finestra/taglio di fori

- Per il legno:
 - Allineare la direzione della lama con le venature del legno.
 - Quindi, posiziona la parte arrotondata nella parte anteriore della piastra di base sulla superficie da tagliare, abbassa lentamente la sega nel materiale nel punto di ingresso prescelto.
 - Abbassare la sega con un movimento di rotazione fino a quando la lama non ha tagliato dall'altra parte, non spostare la sega lungo la linea di taglio prevista finché la lama non ha tagliato e la piastra di base è appoggiata sul materiale.
- Per materiali diversi dal legno, quando si tagliano i fori delle finestre, utilizzare prima un trapano o uno strumento simile per praticare un foro da cui inizierà il taglio iniziale.



Tribunale angolare

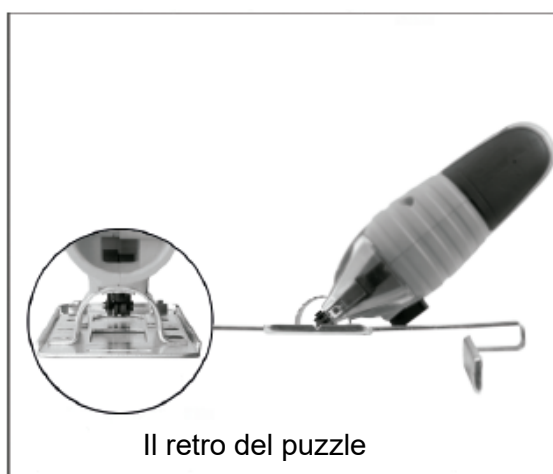
La vite di regolazione dell'angolo è stata combinata con la leva. Per regolare l'angolo di inclinazione, allentare la vite di regolazione dell'angolo ruotando la leva in senso antiorario.



Quindi puoi ruotare la scheda madre all'angolo richiesto 0-45 ° a sinistra oa destra.

Nota: i numeri dell'angolo di inclinazione sono stampati sulla staffa a forma di ventaglio sul retro della scheda madre per aiutarti a impostare l'angolo corretto.

Controllare il rullo di supporto prima di serrare. Stringere saldamente la vite di regolazione dell'angolo ruotando la leva in senso orario per azionare.



Attenzione

Disinnestare e posizionare la leva per toccare il corpo della sega, altrimenti la leva colpirà il pezzo.

Per ottenere uno spazio sufficiente o un buon adattamento della piastra di base, potrebbe essere necessario ruotare ripetutamente la leva durante l'allentamento/serratura della vite di regolazione dell'angolo. La leva ha un sistema on/off.

- Tirare indietro la leva per disinnestare mentre la leva è ruotata nella posizione più a sinistra o più a destra.
- Quindi invertire la leva, serrare/allentare ulteriormente la vite secondo necessità.



Consigli sui metodi di lavoro

Ecco alcuni suggerimenti per controllare l'azione del pendolo:

1. La lama della sega viene premuta contro il materiale solo nella corsa di ritorno / corsa di lavoro. Si allontana dal materiale durante la corsa in avanti. Il risultato è una migliore rimozione del truciolo, meno attrito e quindi prestazioni più elevate.
2. Per evitare che il seghetto alternativo salti su e giù durante la cucitura delle lame, appoggiare la lama sulle travi. Quando si sega il metallo, applicare un olio di raffreddamento lungo la linea di taglio.
3. Regolare la velocità e le impostazioni dell'azione del pendolo in base al materiale da segare. Ti consigliamo sempre di eseguire prima un taglio di prova.
4. Per utilizzare il seghetto alternativo, posizionare l'estremità anteriore della piastra di base sul materiale e accendere la macchina. Premere la macchina dall'alto sul materiale e guidare il seghetto alternativo lungo la linea di taglio
5. Non applicare troppa pressione per ottenere i migliori progressi durante il taglio, applicare una leggera pressione sulla lama della sega.
6. Quando si sega lungo una linea incisa, utilizzare il contrassegno della protezione contro le ammaccature come guida.
7. Per un taglio preciso, fissare un pezzo di legno al materiale come ausilio o utilizzare la guida parallela.
8. Per il taglio obliquo/smusso, posizionare la piastra di base nella posizione richiesta.
9. Posiziona la scheda madre nella posizione più arretrata per tagliare vicino a un bordo.

Manutenzione e risoluzione dei problemi

Manutenzione

- Pulisci regolarmente il seghetto alternativo (rimuovi trucioli e trucioli, ecc.). Per ottenere i migliori risultati, fallo subito dopo che il lavoro è stato completato.
- Non permettere che liquidi entrino nel seghetto alternativo. Utilizzare un panno morbido per pulire la custodia. Non utilizzare benzina, diluenti o detergenti che possono attaccare la plastica.
- Le prese d'aria devono essere sempre pulite e libere.

Risoluzione dei problemi

- Se il tuo seghetto alternativo non funziona, controlla il fusibile e l'alimentazione alla spina di rete.
- Se il seghetto alternativo non taglia correttamente, controllare la lama e il rullo di supporto, sostituire la lama se è usurata. Controllare anche l'angolo di taglio, la lama dovrebbe essere esattamente a 90 ° rispetto alla piastra di base per un uso normale.
- Se il guasto non viene riscontrato, far riparare lo strumento presso un rivenditore ufficiale.
- Non ci sono parti riparabili dall'utente sul seghetto alternativo.

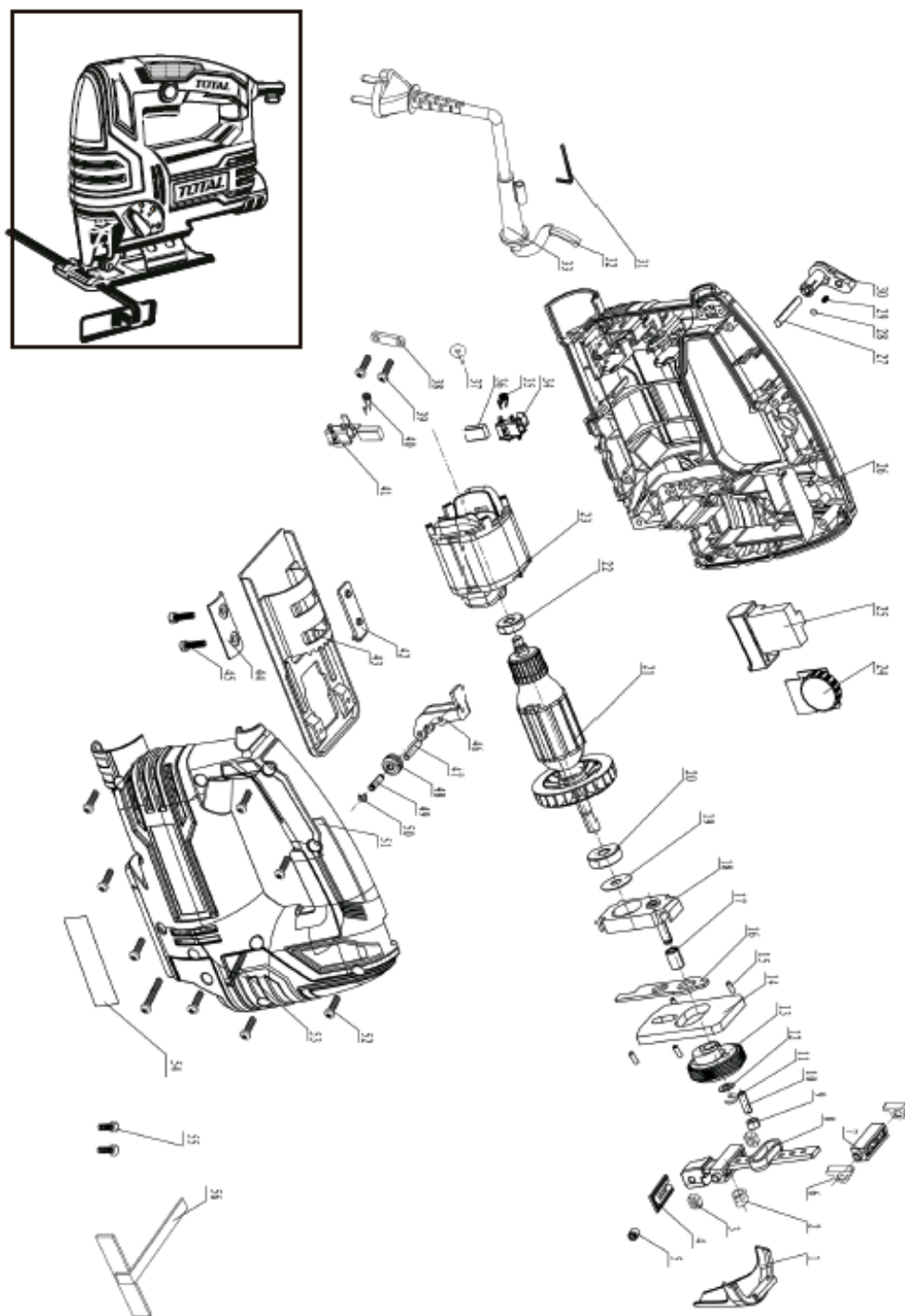
Ambiente



- Non smaltire gli apparecchi elettrici come rifiuti urbani indifferenziati, utilizzare strutture di raccolta differenziata.
- Contattare l'autorità locale per informazioni sui sistemi di raccolta disponibili.

- Se gli apparecchi elettrici vengono smaltiti nelle discariche, le sostanze pericolose possono penetrare nelle acque sotterranee ed entrare nella catena alimentare, danneggiando la salute e il benessere.
- Riciclare le materie prime invece di smaltirle come rifiuti.
- La macchina, gli accessori e l'imballaggio devono essere classificati per il riciclaggio rispettoso dell'ambiente.

Vista esplosa



TOTAL

One-Stop Tools Station

TOTAL



SEGHETTO ALTERNATIVO

570W