

# TOTAL

One-Stop Tools Station

TOTAL

SEGA A BUCO DELLA SERRATURA

TS1141856



1400W

# Istruzioni di sicurezza



## Attenzione

Leggere tutte le avvertenze di sicurezza e tutte le istruzioni. La mancata osservanza di tutte le avvertenze e istruzioni può provocare scosse elettriche, incendi e/o lesioni gravi.

Il termine "utensile elettrico" nelle avvertenze si riferisce all'utensile elettrico alimentato dalla rete (con cavo) o all'utensile elettrico a batteria (senza fili).

*Nota: salvare tutti gli avvisi e le istruzioni per riferimento futuro.*

### 1) Sicurezza dell'area di lavoro

- a. Mantenere l'area di lavoro pulita e ben illuminata per evitare incidenti.
- b. Non utilizzare utensili elettrici in atmosfere esplosive, come in presenza di liquidi infiammabili, gas o polvere che possono causare incendi.
- c. Tenere lontani bambini e altre persone non autorizzate durante l'utilizzo di un utensile elettrico. Le distrazioni possono farti perdere il controllo dello strumento.

### 2) Sicurezza elettrica

- a. Le spine dell'utensile elettrico devono corrispondere alla presa. Non modificare mai in alcun modo la spina. L'uso di una spina adeguata riduce il rischio di scosse elettriche.
- b. Evitare il contatto del corpo con superfici messe a terra come tubi, radiatori, cucine e frigoriferi. C'è un rischio maggiore di scosse elettriche se il tuo corpo è messo a terra.
- c. Non esporre gli utensili elettrici alla pioggia o all'umidità. L'ingresso di acqua in un utensile elettrico aumenta il rischio di scosse elettriche.
- d. Non utilizzare mai il cavo per trasportare, tirare o scollegare l'utensile elettrico. Tenere il cavo lontano da fonti di calore o olio.
- e. Quando si utilizza un utensile elettrico all'aperto, utilizzare una prolunga adatta per l'uso all'aperto.
- f. Se è inevitabile utilizzare lo strumento in un luogo umido, utilizzare un'alimentazione protetta da un dispositivo di corrente residua (RCD) per ridurre il rischio di scosse elettriche.

### 3) Sicurezza personale

- a. Siate sempre vigili, osservate cosa state facendo e usate il buon senso quando utilizzate lo strumento.
- b. Non utilizzare un utensile elettrico se si è stanchi o sotto l'effetto di droghe o altre sostanze.
- c. Utilizzare dispositivi di protezione individuale. Indossare sempre una protezione per gli occhi. Dispositivi di protezione come una maschera antipolvere, scarpe antinfortunistiche antiscivolo, elmetti o protezioni per l'udito utilizzati nelle giuste condizioni ridurranno le lesioni personali. Inoltre, non indossare abiti larghi o gioielli.
- d. Evitare di accendere accidentalmente lo strumento. Assicurarsi che l'interruttore sia in posizione off prima di collegarlo all'alimentatore e spostarlo.

- e. Rimuovere qualsiasi chiave di regolazione o chiave inglese prima di accendere l'utensile elettrico. Una chiave inglese o una chiave fissata a una parte rotante dell'utensile elettrico può causare lesioni gravi.
- f. Se si utilizzano dispositivi di aspirazione e raccolta della polvere (come una maschera antipolvere), assicurarsi che siano collegati correttamente. Usa questi dispositivi correttamente e ridurrai i rischi di polvere.

#### **4) Uso e cura degli elettroutensili**

- a. Non forzare lo strumento. Usa l'elettroutensile giusto per ogni utilizzo.
- b. Non utilizzare l'utensile elettrico se il suo interruttore di accensione non funziona. Qualsiasi utensile elettrico che non può essere controllato con l'interruttore è pericoloso e deve essere riparato.
- c. Scollegare la spina dalla fonte di alimentazione prima di effettuare qualsiasi regolazione, cambiare accessori o riporre lo strumento per evitare avviamenti accidentali.
- d. Utilizzare l'utensile elettrico, gli accessori e le punte per trapano, ecc. secondo queste istruzioni, tenendo conto delle condizioni di lavoro e del lavoro da svolgere. L'utilizzo dell'utensile elettrico per operazioni diverse da quelle previste potrebbe causare una situazione pericolosa.
- e. Conservare gli utensili elettrici fuori dalla portata dei bambini e non permettere a nessuno che non abbia familiarità con l'utensile di utilizzarlo.
- f. Effettuare una manutenzione regolare sugli utensili elettrici. Verificare il disallineamento o il bloccaggio delle parti mobili, delle parti rotte e di qualsiasi altra condizione che possa influire sul funzionamento degli utensili elettrici. Se danneggiato, far riparare l'utensile elettrico prima dell'uso. Molti incidenti sono causati da utensili elettrici mal tenuti.
- g. Mantieni gli accessori puliti e affilati, poiché con una corretta manutenzione è meno probabile che si blocchino e sono più facili da controllare.

#### **5) Servizio**

- a. Fate riparare il vostro elettroutensile da una persona qualificata e utilizzate i pezzi di ricambio consigliati dal produttore. Ciò garantirà il mantenimento della sicurezza dell'utensile elettrico.

## Norme di sicurezza per un corretto utilizzo



Doppio isolamento per una protezione aggiuntiva



Leggere il manuale di istruzioni prima dell'uso.



Conformità CE.



Indossare occhiali di sicurezza, protezioni per l'udito e una maschera antipolvere.



I prodotti elettrici di scarto non devono essere smaltiti con i rifiuti domestici. Si prega di riciclare presso le strutture appropriate. Verificare con l'autorità locale o il rivenditore per consigli sul riciclaggio.



Allarme di sicurezza. Utilizzare solo accessori approvati dal produttore.

## Istruzioni di sicurezza aggiuntive

### Istruzioni di sicurezza per le seghe

#### Procedure giudiziarie

#### Attenzione

Tenere le mani lontane dall'area di taglio e dalla lama. Tieni la lancetta dei secondi sull'impugnatura ausiliaria o sull'alloggiamento del motore. Se entrambe le mani tengono l'utensile, la lama non può tagliarle.

- Non raggiungere sotto il pezzo. La protezione non può proteggerti dalla lama sotto il pezzo.
- Adattare la profondità di taglio allo spessore del pezzo. Sotto il pezzo da lavorare dovrebbe essere visibile meno di un dente intero dei denti della lama.
- Non tenere mai il pezzo in lavorazione tra le mani o sulla gamba durante il taglio. Fissare il pezzo in lavorazione su una piattaforma stabile. È importante supportare adeguatamente il lavoro per ridurre al minimo l'esposizione del corpo, il grippaggio della lama o del disco o la perdita di controllo.
- Tenere l'utensile elettrico per le superfici di presa isolate quando si esegue un'operazione in cui l'utensile da taglio potrebbe entrare in contatto con fili nascosti o con il proprio cavo. Il contatto con un filo "in tensione" causerà anche il "caldo" delle parti metalliche esposte dell'utensile elettrico e potrebbe provocare una scossa elettrica all'operatore.

- e. Quando si esegue lo strappo, utilizzare sempre una guida parallela o una guida a bordi diritti. Ciò migliora la precisione del taglio e riduce la possibilità di inceppamento della lama.
- f. Utilizzare sempre dischi con le dimensioni e la forma corrette (diamantate o rotonde) per i fori dell'albero. Lame o dischi che non corrispondono all'hardware di montaggio della sega saranno decentrati, causando la perdita di controllo.
- g. Non utilizzare mai bulloni o rondelle della lama danneggiati o errati. Le rondelle e i bulloni della lama sono stati progettati appositamente per la tua sega, per prestazioni ottimali e un funzionamento sicuro.
- h. Quando si riavvia una sega sul pezzo in lavorazione, centrare la lama o il disco della sega nella scanalatura in modo che i denti della sega non si impiglino nel materiale. Se una lama della sega si blocca, può spostarsi verso l'alto o all'indietro dal pezzo in lavorazione quando la sega viene riavviata.
- i. Supporta pannelli di grandi dimensioni per ridurre al minimo il rischio di schiacciamento e contraccolpo della lama. I pannelli di grandi dimensioni tendono a cedere sotto il loro stesso peso. Le staffe devono essere posizionate sotto il pannello su entrambi i lati, vicino alla linea di taglio e vicino al bordo del pannello.
- j. Non utilizzare lame smussate o danneggiate. Le lame smussate o fuori posto producono un taglio stretto che provoca attrito eccessivo, grippaggio della lama e contraccolpo.
- k. Le leve di bloccaggio della profondità della lama e della regolazione dell'inclinazione devono essere strette e sicure prima del taglio. Se l'impostazione della lama cambia durante il taglio, può causare grippaggio e contraccolpo.
- l. Prestare particolare attenzione durante il taglio di pareti esistenti o altre aree cieche. La lama sporgente può tagliare oggetti che possono causare contraccolpi.

## Istruzioni di sicurezza per seghe per protezione pendolare e seghe per protezione antiribaltamento

### Funzione di protezione inferiore

- a. Verificare che la protezione inferiore sia correttamente chiusa prima di ogni utilizzo. Non utilizzare la sega se la protezione inferiore non si muove liberamente e non si chiude istantaneamente. Non bloccare o legare mai la protezione inferiore in posizione aperta. Se la sega cade accidentalmente, la protezione inferiore potrebbe piegarsi. Sollevare la protezione con la maniglia retrattile e assicurarsi che si muova liberamente e non tocchi la lama/disco o qualsiasi altra parte, a tutti gli angoli e profondità di taglio.
- b. Verificare il funzionamento della molla di protezione inferiore. Se la protezione e la molla non funzionano correttamente, devono essere riparate prima dell'uso. La protezione inferiore può essere lenta a causa di parti danneggiate, depositi gommosi o accumulo di detriti.
- c. La protezione inferiore può essere retratta manualmente solo per tagli speciali come "tagli a tuffo" e "tagli composti". Sollevare la protezione inferiore dall'impugnatura retrattile e non appena la lama entra nel materiale, la protezione inferiore dovrebbe sbloccarsi. Per tutte le altre seghe, la protezione inferiore dovrebbe funzionare automaticamente.
- d. Osservare sempre che la protezione inferiore copra la lama prima di posizionare la sega su un banco o a terra. Una lama non protetta e in movimento inerziale farà sì che la sega scorra all'indietro, tagliando tutto ciò che incontra. Prendere nota del tempo impiegato dalla lama per fermarsi dopo che l'interruttore è stato rilasciato.

## Altri rischi

Anche quando l'elettrotensile viene utilizzato come prescritto, non è possibile eliminare tutti i fattori di rischio residui:

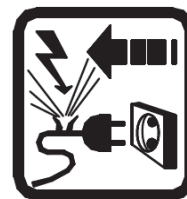
- a. Difetti di salute derivanti dall'emissione di vibrazioni se l'utensile elettrico viene utilizzato per un periodo di tempo più lungo o se non viene gestito e mantenuto correttamente.
- b. Lesioni e danni alla proprietà causati da accessori rotti che si rompono improvvisamente.



### Attenzione

Questo elettrotensile produce un campo elettromagnetico durante il funzionamento. Questo campo può, in alcune circostanze, interferire con impianti medici attivi o passivi.

Per ridurre il rischio di lesioni gravi, si consiglia alle persone con impianti medici di consultare il proprio medico prima di utilizzare questo utensile elettrico.



Se il cavo è danneggiato o tagliato durante il lavoro, non toccare il cavo, scollegare immediatamente lo strumento. Non utilizzare mai la macchina con un cavo danneggiato.

La macchina non deve essere umida e non deve essere utilizzata in un ambiente umido.



### Attenzione

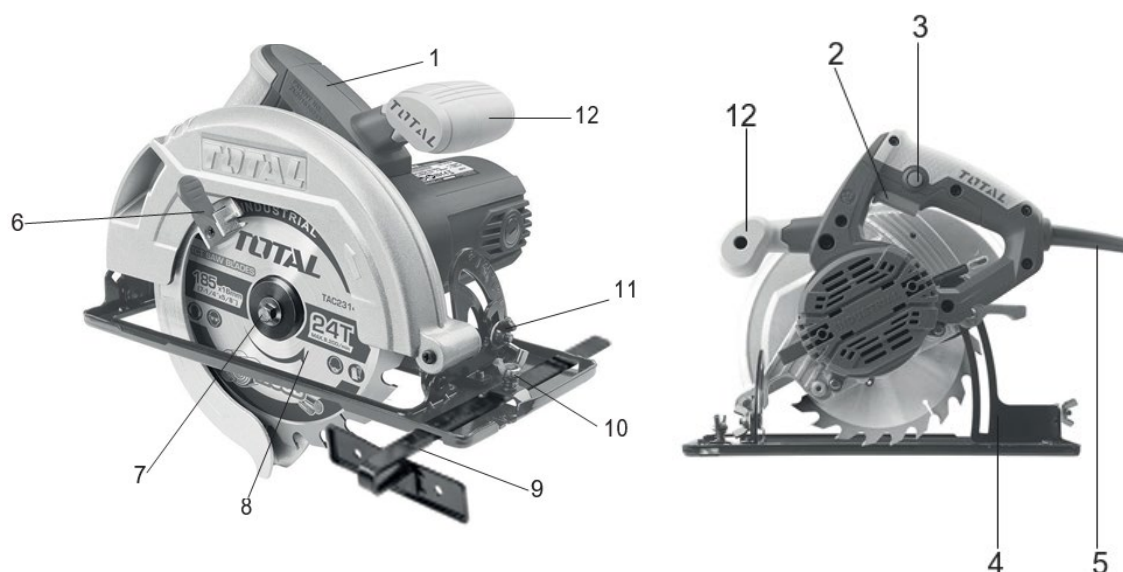
È possibile lavorare in sicurezza con questa macchina solo se le informazioni operative o di sicurezza sono state lette completamente e le istruzioni in esse contenute sono state rigorosamente seguite.



## Dati tecnici

Scheda dati	
<b>Voltaggio</b>	220-240V ~ 50/60Hz
<b>Potenza</b>	1400W
<b>Velocità a vuoto</b>	4800 / min
<b>Capacità di taglio a 45°</b>	45 mm
<b>Capacità di taglio a 90°</b>	65 mm
<b>Disco</b>	185 m
<b>Isolamento</b>	II / □

## Descrizione del prodotto



1. Mango
2. Interruttore di accensione/spengimento
3. Pulsante di blocco dell'interruttore di accensione/spengimento
4. Leva di bloccaggio per la regolazione della profondità di taglio.
5. Cavo
6. Protezione del disco
7. Vite di fissaggio
8. Disco/lama per sega
9. Arresto parallelo e barra di guida
10. Vite di bloccaggio per barra guida (9)
11. Vite di fermo per tagli obliqui
12. Maniglia ausiliaria

*Nota: non tutti gli accessori illustrati o descritti devono essere inclusi nella fornitura standard.*

*Nota 2: la sega circolare manuale è progettata per tagli dritti in legno, materiali simili al legno e plastica.*

## Impostare

### Uso della macchina

- Tenere sempre saldamente la sega circolare con entrambe le mani.
- La protezione della lama (6) può essere spostata automaticamente di lato dal pezzo in lavorazione.
- Non applicare mai la forza. Far avanzare la sega circolare con attenzione e costanza.
- Il pezzo tagliato dovrebbe trovarsi a destra della sega circolare in modo che la parte larga della piastra di base poggi su tutta la sua superficie.

- Quando si taglia lungo una linea tracciata, guidare la sega circolare lungo la scanalatura corrispondente.
- Fissare saldamente piccoli pezzi di legno prima di segare. Non tenerli mai con la mano.
- Rispettare sempre le norme di sicurezza e utilizzare i DPI appropriati per questo tipo di attività, come occhiali o guanti protettivi, tra gli altri.
- Non utilizzare lame/dischi difettosi o con crepe e difetti.
- Non utilizzare flange o dadi flangiati con un foro più grande o più piccolo di quello della lama della sega utilizzata.
- Non cercare di fermare la lama manualmente o applicando pressione sul lato della lama.
- La protezione della lama non può incepparsi e deve tornare nella sua posizione originale al termine del lavoro.
- Prima di collegare la sega circolare, verificare che la protezione sospesa funzioni correttamente.
- Prima di ogni utilizzo, verificare sempre che i dispositivi di sicurezza (protezione del disco pendente, divisore o dispositivi di regolazione) funzionino correttamente e siano stati adeguatamente regolati e fissati.
- È possibile collegare un aspiratore di polvere adatto alla protezione pendente. Verificare che l'aspiratore sia installato in modo sicuro e corretto.
- La protezione del disco di sicurezza sospesa non deve impegnare la protezione della lama durante il taglio.

## Tagli paralleli

### Importante



Indossare tappi per le orecchie e occhiali. Per prima cosa, fai un taglio di prova.

- Allentare la vite di bloccaggio (11).
- Per tagli a 90°: regolare la battuta parallela (9) utilizzando la scala graduata nella fessura A.
- Per tagli a 45°: regolare la battuta parallela (9) utilizzando la scala graduata nell'asola B.
- Considerare sempre la larghezza della lama/disco della sega.
- Serrare la vite di bloccaggio (11).





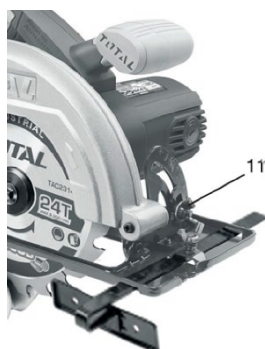
## Regolazione della profondità di taglio

- Rilasciare il coprilama o la leva di blocco (4).
- Abbassa il coperchio.
- Regolare la profondità di taglio utilizzando la scala. I denti della sega o del disco devono sporgere di ca. 2mm dal legno
- Spingere verso il basso la protezione della lama o la leva di blocco.



## Regolazione dell'angolo di taglio

- Allentare la vite di bloccaggio 11
- Impostare l'angolo di taglio sull'angolo desiderato tra 0 e 45 °.
- Serrare la vite di bloccaggio 11.

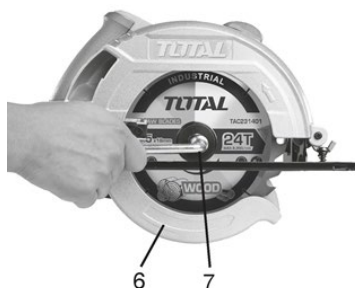


## Cambio disco

### Importante

Scollegare la spina prima di apportare modifiche alla sega circolare

- Aprire la protezione sospesa (6) e tenerla.
- Premi il pulsante di blocco.
- Allentare la vite
- Rimuovere la linguetta (7) e il disco facendolo cadere verso il basso e verso l'esterno.
- Pulire la flangia e inserire un nuovo disco. Prendere nota del senso di rotazione (vedi freccia sulla protezione).
- Serrare la vite e controllare la concentricità.

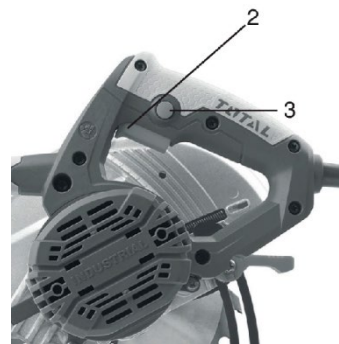


## Avviare

Prima di premere l'interruttore di accensione/spengimento, verificare che la lama sia correttamente installata, che le parti in movimento siano libere e che le viti di fissaggio siano ben serrate.

## Acceso e spento

- Per accendere: premere contemporaneamente il pulsante di blocco e l'interruttore.
- Per spegnere: Rilasciare il pulsante di blocco e l'interruttore.



# Manutenzione e risoluzione dei problemi

## Manutenzione

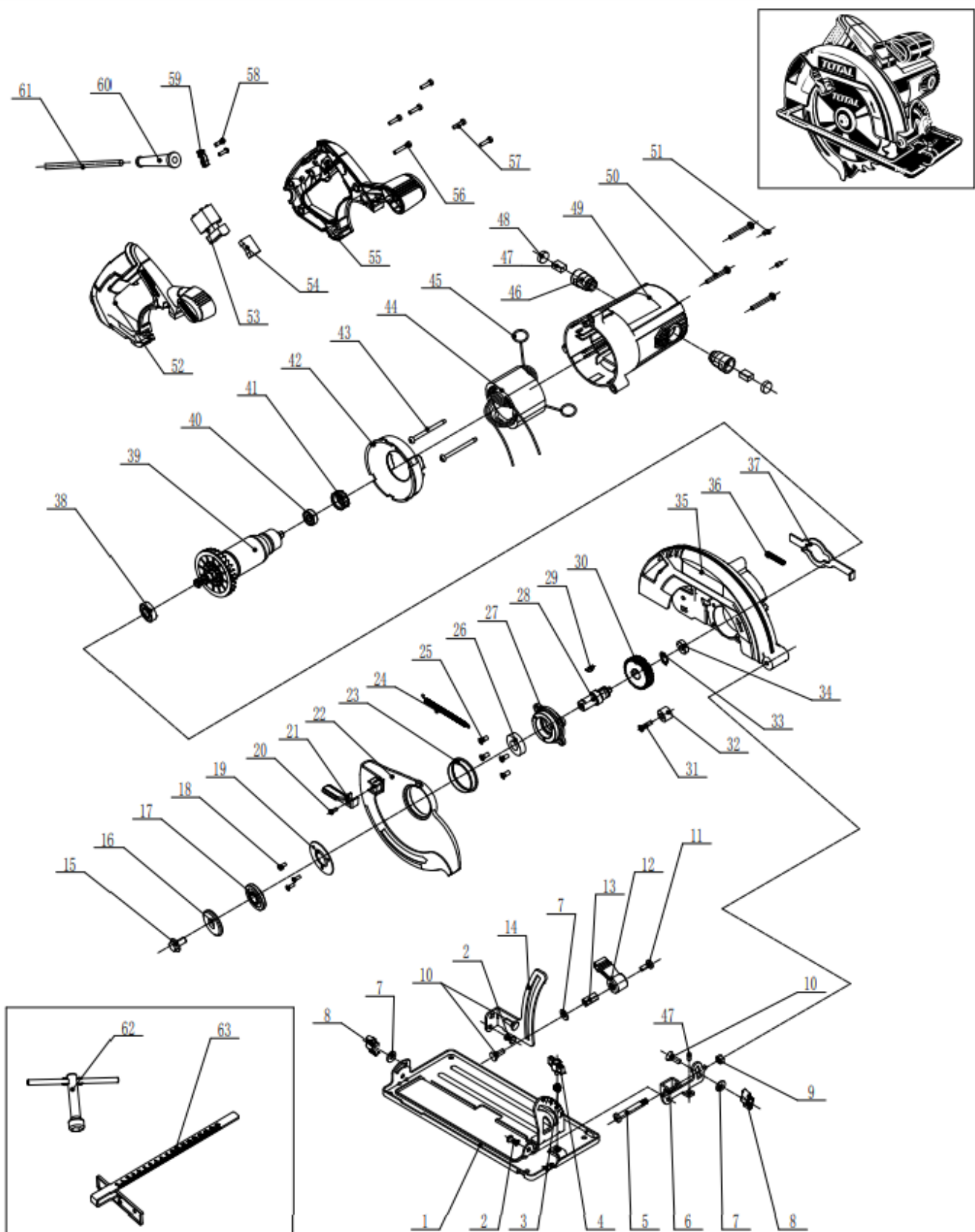
- Mantenere le prese d'aria sul coperchio del motore sempre pulite e non ostruite. Soffiare a intervalli regolari la polvere e lo sporco.
- Far controllare da un'officina specializzata i carboni per verificare che non ci siano scintille eccessive.
- I carboni usurati devono essere sostituiti solo da un'officina specializzata o da un rivenditore ufficiale.
- Mantenere la macchina sempre pulita. Non utilizzare mai prodotti caustici per pulire le parti in plastica.
- Se si riscontrano danni, fare riferimento alla vista esplosa per determinare esattamente quali parti di ricambio è necessario ordinare dal rivenditore ufficiale più vicino.

# Ambiente



- Non smaltire gli apparecchi elettrici come rifiuti urbani indifferenziati, utilizzare strutture di raccolta differenziata.
- Contattare l'autorità locale per informazioni sui sistemi di raccolta disponibili.
- Se gli apparecchi elettrici vengono smaltiti nelle discariche, le sostanze pericolose possono penetrare nelle acque sotterranee ed entrare nella catena alimentare, danneggiando la salute e il benessere.
- Riciclare le materie prime invece di smaltirle come rifiuti.
- La macchina, gli accessori e l'imballaggio devono essere classificati per il riciclaggio rispettoso dell'ambiente.

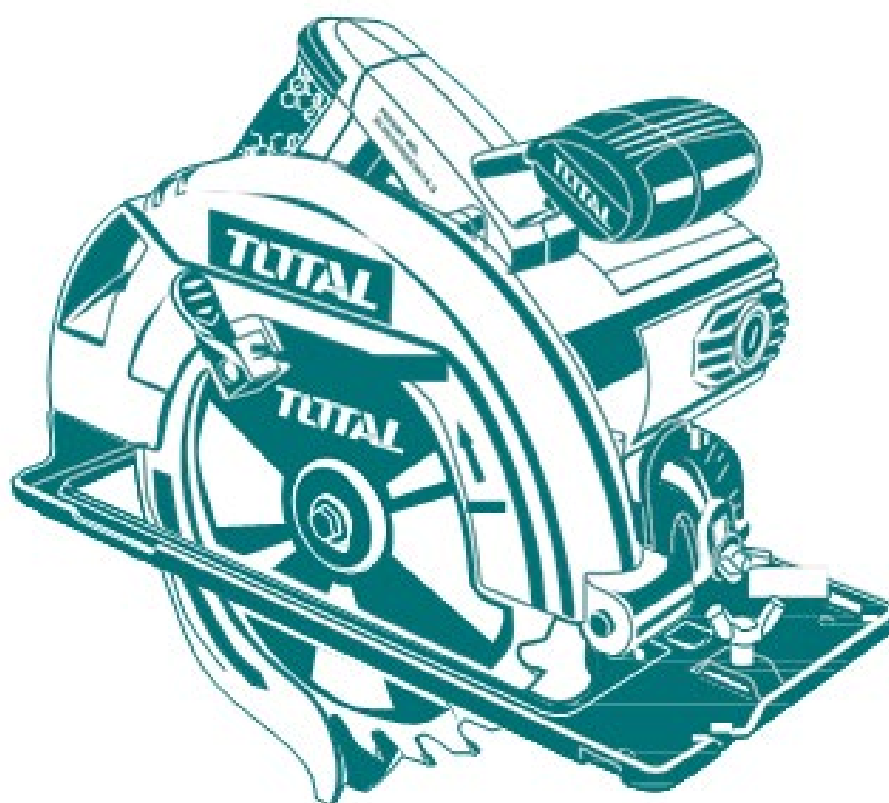
# Vista esplosa



# TOTAL

One-Stop Tools Station

TOTAL



SEGA A BUCO DELLA  
SERRATURA

## 1400W