

TOTAL

One-Stop Tools Station

TOTAL

SCIE CIRCULAIRE À MAIN

TS1141856



1400W

Consignes de sécurité



Avertir

Lisez tous les avertissements de sécurité et toutes les instructions. Le non-respect de tous les avertissements et instructions peut entraîner un choc électrique, un incendie et/ou des blessures graves.

Le terme « outil électrique » dans les avertissements fait référence à votre outil électrique fonctionnant sur secteur (avec fil) ou à votre outil électrique fonctionnant sur batterie (sans fil).

Remarque : Conservez tous les avertissements et instructions pour référence future.

1) Sécurité de la zone de travail

- a. Gardez la zone de travail propre et bien éclairée pour éviter les accidents.
- b. N'utilisez pas d'outils électriques dans des atmosphères explosives, par exemple en présence de liquides, de gaz ou de poussières inflammables pouvant provoquer des incendies.
- c. Éloignez les enfants et autres personnes non autorisées lors de l'utilisation d'un outil électrique. Les distractions peuvent vous faire perdre le contrôle de l'outil.

2) Sécurité électrique

- a. Les fiches des outils électriques doivent correspondre à la prise. Ne modifiez jamais la fiche de quelque façon que ce soit. L'utilisation d'une prise appropriée réduit le risque de choc électrique.
- b. Évitez tout contact corporel avec des surfaces mises à la terre telles que des tuyaux, des radiateurs, des cuisinières et des réfrigérateurs. Il existe un risque accru de choc électrique si votre corps est mis à la terre.
- c. N'exposez pas les outils électriques à la pluie ou à des conditions humides. L'eau entrant dans un outil électrique augmentera le risque de choc électrique.
- d. N'utilisez jamais le cordon pour transporter, tirer ou débrancher l'outil électrique. Gardez le cordon à l'écart de la chaleur ou de l'huile.
- e. Lorsque vous utilisez un outil électrique à l'extérieur, utilisez une rallonge adaptée à une utilisation en extérieur.
- f. S'il est inévitable d'utiliser l'outil dans un endroit humide, utilisez une alimentation protégée par un dispositif à courant résiduel (RCD) pour réduire le risque de choc électrique.

3) Sécurité personnelle

- a. Soyez toujours vigilant, surveillez ce que vous faites et faites preuve de bon sens lorsque vous utilisez l'outil.
- b. N'utilisez pas d'outil électrique si vous êtes fatigué ou sous l'influence de drogues ou d'autres substances.
- c. Utilisez un équipement de protection individuelle. Portez toujours des lunettes de protection. Un équipement de protection tel qu'un masque anti-poussière, des chaussures de sécurité antidérapantes, un casque ou une protection auditive utilisé dans les bonnes conditions réduira les blessures corporelles. Aussi, ne portez pas de vêtements amples ou de bijoux.

- d. Évitez d'allumer accidentellement l'outil. Assurez-vous que l'interrupteur est en position d'arrêt avant de le connecter à l'alimentation électrique et de le déplacer.
- e. Retirez toute clé de réglage ou clé avant d'allumer l'outil électrique. Une clé ou une clé attachée à une partie rotative de l'outil électrique peut causer des blessures graves.
- f. Si des dispositifs d'extraction et de collecte des poussières (tels qu'un masque anti-poussière) sont utilisés, assurez-vous qu'ils sont correctement connectés. Utilisez ces appareils correctement et vous réduirez les risques de poussière.

4) Utilisation et entretien des outils électriques

- a. Ne forcez pas l'outil. Utilisez le bon outil électrique pour chaque utilisation.
- b. N'utilisez pas l'outil électrique si son interrupteur d'allumage ne fonctionne pas. Tout outil électrique qui ne peut pas être contrôlé avec l'interrupteur est dangereux et doit être réparé.
- c. Débranchez la fiche de la source d'alimentation avant d'effectuer des réglages, de changer d'accessoires ou de ranger l'outil pour éviter un démarrage accidentel.
- d. Utilisez l'outil électrique, les accessoires et les forets, etc. conformément à ces instructions, en tenant compte des conditions de travail et des travaux à effectuer. L'utilisation de l'outil électrique pour des opérations autres que celles prévues peut entraîner une situation dangereuse.
- e. Rangez les outils électriques hors de la portée des enfants et ne permettez à personne qui ne connaît pas l'outil de l'utiliser.
- f. Effectuez un entretien régulier des outils électriques. Vérifiez le désalignement ou le grippage des pièces mobiles, des pièces cassées et toute autre condition pouvant affecter le fonctionnement des outils électriques. S'il est endommagé, faites réparer l'outil électrique avant utilisation. De nombreux accidents sont causés par des outils électriques mal entretenus.
- g. Gardez les accessoires propres et tranchants, car avec un entretien approprié, ils sont moins susceptibles de se coincer et sont plus faciles à contrôler.

5) Service

- a. Faites réparer votre outil électrique par une personne qualifiée et utilisez les pièces de rechange recommandées par le fabricant. Cela garantira que la sécurité de l'outil électrique est maintenue.

Règles de sécurité pour une utilisation correcte



Double isolation pour une protection supplémentaire



Lire le manuel d'instructions avant utilisation.



Conformité CE.



Portez des lunettes de sécurité, des protections auditives et un masque anti-poussière.



Les déchets de produits électriques ne doivent pas être jetés avec les ordures ménagères. Veuillez recycler dans les installations appropriées. Consultez votre autorité locale ou votre détaillant pour obtenir des conseils sur le recyclage.



Alerte de sécurité. N'utilisez que des accessoires approuvés par le fabricant.

Consignes de sécurité supplémentaires

Consignes de sécurité pour les scies

Procédures judiciaires

Attention

Gardez vos mains éloignées de la zone de coupe et de la lame. Gardez votre seconde main sur la poignée auxiliaire ou le boîtier du moteur. Si les deux mains tiennent l'outil, la lame ne peut pas les couper.

- Ne pas mettre la main sous la pièce à travailler. La protection ne peut pas vous protéger de la lame sous la pièce.
- Ajustez la profondeur de coupe à l'épaisseur de la pièce. Moins d'une dent complète des dents de la lame doit être visible sous la pièce.
- Ne tenez jamais la pièce dans vos mains ou sur votre jambe pendant la coupe. Fixez la pièce à une plate-forme stable. Il est important de soutenir le travail de manière adéquate pour minimiser l'exposition du corps, le grippage de la lame ou du disque ou la perte de contrôle.
- Tenez l'outil électrique par les surfaces de préhension isolées lorsque vous effectuez une opération où l'outil de coupe peut entrer en contact avec des fils cachés ou son propre cordon. Le contact avec un fil « sous tension » fera également « chauffer » les parties métalliques exposées de l'outil électrique et pourrait causer un choc électrique à l'opérateur.

- e. Lors du défonçage, utilisez toujours un guide parallèle ou un guide à bord droit. Cela améliore la précision de la coupe et réduit la possibilité de coincement de la lame.
- f. Utilisez toujours des disques de taille et de forme correctes (diamant ou rond) pour les alésages de l'arbre. Les lames ou les disques qui ne correspondent pas au matériel de montage de la scie seront décentrés, ce qui entraînera une perte de contrôle.
- g. N'utilisez jamais de boulons ou de rondelles de lame endommagés ou incorrects. Les rondelles de lame et le boulon ont été spécialement conçus pour votre scie, pour des performances optimales et un fonctionnement sûr.
- h. Lors du redémarrage d'une scie sur la pièce, centrez la lame de scie ou le disque dans la rainure afin que les dents de la scie n'accrochent pas le matériau. Si une lame de scie se coince, elle peut se déplacer vers le haut ou vers l'arrière de la pièce lorsque la scie est redémarrée.
- i. Soutenez les grands panneaux pour minimiser le risque de pincement et de rebond de la lame. Les grands panneaux ont tendance à s'affaisser sous leur propre poids. Les supports doivent être placés sous le panneau des deux côtés, près de la ligne de coupe et près du bord du panneau.
- j. N'utilisez pas de lames émoussées ou endommagées. Les lames émoussées ou mal placées produisent une coupe étroite qui provoque une friction excessive, un grippage de la lame et un rebond.
- k. Les leviers de verrouillage de la profondeur de la lame et du réglage du biseau doivent être serrés et sécurisés avant la coupe. Si le réglage de la lame change pendant la coupe, cela peut provoquer un grippage et un rebond.
- l. Faites particulièrement attention lorsque vous coupez des murs existants ou d'autres zones aveugles. La lame saillante peut couper des objets pouvant provoquer un rebond.

Instructions de sécurité pour les scies à pendule et les scies à pied

Fonction de protection inférieure

- a. Vérifiez que la protection inférieure est bien fermée avant chaque utilisation. N'utilisez pas la scie si la protection inférieure ne bouge pas librement et ne se ferme pas instantanément. Ne jamais serrer ou attacher la protection inférieure en position ouverte. Si la scie tombe accidentellement, la protection inférieure peut se plier. Soulevez le protecteur avec la poignée rétractable et assurez-vous qu'il se déplace librement et qu'il ne touche pas la lame/le disque ou toute autre pièce, à tous les angles et profondeurs de coupe.
- b. Vérifier le fonctionnement du ressort de protection inférieur. Si la protection et le ressort ne fonctionnent pas correctement, ils doivent être réparés avant utilisation. La protection inférieure peut être lente en raison de pièces endommagées, de dépôts gommeux ou d'une accumulation de débris.
- c. La protection inférieure ne peut être rétractée manuellement que pour les coupes spéciales telles que les "coupes en plongée" et les "coupes composées". Soulevez la protection inférieure par la poignée rétractable et dès que la lame pénètre dans le matériau, la protection inférieure doit se relâcher. Pour toutes les autres scies, la protection inférieure doit fonctionner automatiquement.
- d. Veillez toujours à ce que la protection inférieure recouvre la lame avant de placer la scie sur un établi ou sur le sol. Une lame non protégée à mouvement inertiel fera reculer la scie, coupant tout ce qu'elle rencontre. Notez le temps qu'il faut à la lame pour s'arrêter une fois l'interrupteur relâché.

Autres risques

Même lorsque l'outil électrique est utilisé conformément aux prescriptions, il n'est pas possible d'éliminer tous les facteurs de risque résiduels :

- a. Défauts de santé résultant de l'émission de vibrations si l'outil électrique est utilisé pendant une période prolongée ou s'il n'est pas correctement géré et entretenu.
- b. Blessures et dommages matériels causés par des accessoires cassés qui se brisent soudainement.



Avertir

Cet outil électrique produit un champ électromagnétique pendant le fonctionnement. Ce champ peut, dans certaines circonstances, interférer avec les implants médicaux actifs ou passifs.

Pour réduire le risque de blessures graves, nous recommandons aux personnes portant des implants médicaux de consulter leur médecin avant d'utiliser cet outil électrique.



Si le cordon est endommagé ou coupé pendant le travail, ne touchez pas le cordon, débranchez immédiatement l'outil. N'utilisez jamais la machine avec un cordon endommagé.

La machine ne doit pas être humide et ne doit pas être utilisée dans un environnement humide.



Attention

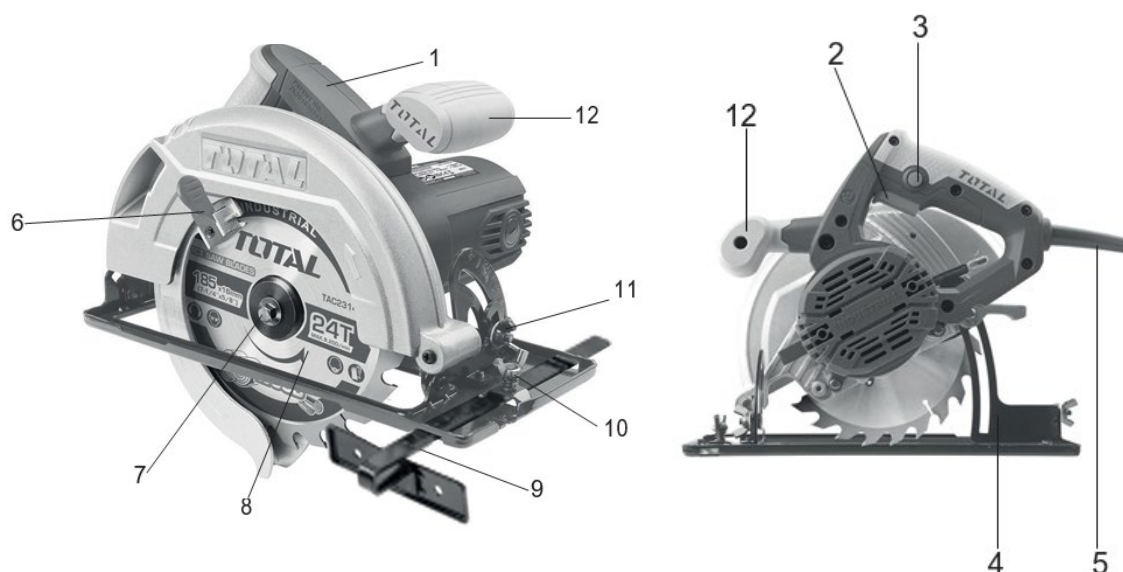
Il n'est possible de travailler en toute sécurité avec cette machine que si les informations d'utilisation ou de sécurité sont lues dans leur intégralité et que les instructions qu'elles contiennent sont strictement suivies.



Données techniques

Fiche technique	
Tension	220-240V ~ 50 / 60Hz
Puissance	1400W
Vitesse à vide	4800 / min
Capacité de coupe à 45°	45 mm
Capacité de coupe à 90 °	65 mm
Disque	185 mètres
Isolation	II/

description du produit



1. Manguette
2. Interrupteur marche / arrêt
3. Bouton de verrouillage de l'interrupteur marche/arrêt
4. Levier de blocage pour le réglage de la profondeur de coupe.
5. Câble
6. Protecteur de disque
7. Vis de réglage
8. Disque / lame de scie
9. Butée parallèle et barre de guidage
10. Vis de blocage du guide-chaîne (9)
11. Vis de réglage pour coupes d'onglet
12. Poignée auxiliaire

Remarque : Tous les accessoires illustrés ou décrits ne doivent pas être inclus dans la livraison standard.

Remarque 2 : la scie circulaire à main est conçue pour les coupes droites dans le bois, les matériaux similaires au bois et les plastiques.

Mettre en place

Utilisation de la machine

- Tenez toujours fermement la scie circulaire à deux mains.
- Le protège-lame (6) peut être repoussé automatiquement par la pièce.
- N'appliquez jamais de force. Faites avancer la scie circulaire avec précaution et régularité.
- La chute doit se trouver à droite de la scie circulaire de manière à ce que la partie large de la plaque de base repose sur toute sa surface.

- Lorsque vous coupez le long d'une ligne marquée, guidez la scie circulaire le long de la rainure correspondante.
- Fixez solidement les petits morceaux de bois avant de scier. Ne les tenez jamais avec votre main.
- Respectez toujours les règles de sécurité et utilisez les EPI appropriés pour ce type de tâche, tels que des lunettes ou des gants de protection, entre autres.
- N'utilisez pas de lames/disques de scie défectueux ou présentant des fissures et des défauts.
- N'utilisez pas de brides ou d'écrous à bride avec un trou plus grand ou plus petit que celui de la lame de scie utilisée.
- N'essayez pas d'arrêter la lame à la main ou en appliquant une pression sur le côté de la lame.
- Le protège-lame ne peut pas se coincer et doit revenir à sa position d'origine une fois le travail terminé.
- Avant de brancher la scie circulaire, vérifiez que la protection suspendue fonctionne correctement.
- Avant chaque utilisation, vérifiez toujours que les dispositifs de sécurité (protection du disque, diviseur ou dispositifs de réglage) fonctionnent correctement et ont été correctement réglés et sécurisés.
- Vous pouvez connecter un extracteur de poussière approprié à la protection pendante. Vérifiez que l'extracteur de poussière est installé correctement et en toute sécurité.
- Le protège-disque de sécurité suspendu ne doit pas engager le protège-lame pendant le sciage.

Coupes parallèles

Important



Portez des bouchons d'oreilles et des lunettes de protection. Tout d'abord, faites une coupe d'essai.

- Desserrer la vis de blocage (11).
- Pour les coupes à 90° : régler la butée parallèle (9) à l'aide de l'échelle dans la fente A.
- Pour les coupes à 45° : régler la butée parallèle (9) à l'aide de l'échelle dans la fente B.
- Tenez toujours compte de la largeur de la lame de scie/du disque.
- Serrez la vis de blocage (11).



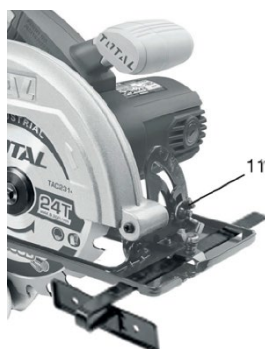
Réglage de la profondeur de coupe

- Relâchez le protège-lame ou le levier de verrouillage (4).
- Rabattez le couvercle.
- Ajustez la profondeur de coupe à l'aide de l'échelle. Les dents de la scie ou du disque doivent dépasser d'env. 2mm du bois
- Poussez le protège-lame ou le levier de verrouillage vers le bas.



Réglage de l'angle de coupe

- Desserrer la vis de blocage 11
- Réglez l'angle de coupe à l'angle souhaité entre 0 et 45°.
- Serrez la vis de blocage 11.

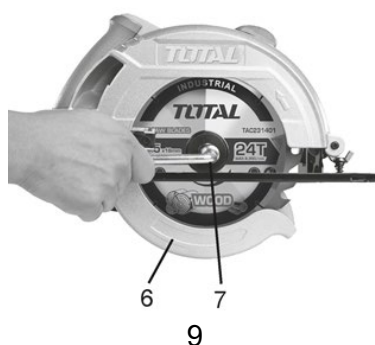


Changement de disque

Important

Débranchez la prise avant d'apporter des modifications à la scie circulaire

- Ouvrez le garde-corps (6) et maintenez-le.
- Appuyez sur le bouton de verrouillage.
- Desserrer la vis
- Retirez la languette (7) et le disque en le faisant tomber vers le bas et vers l'extérieur.
- Nettoyez la bride et insérez un nouveau disque. Notez le sens de rotation (voir flèche sur la garde).
- Serrez la vis et vérifiez la concentricité.

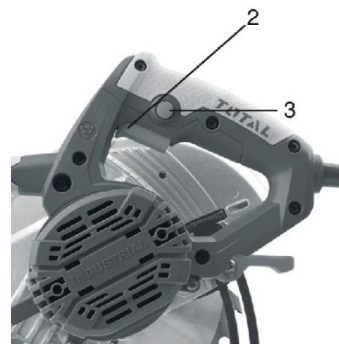


Mise en marche

Avant d'appuyer sur l'interrupteur Marche / Arrêt, vérifiez que la lame est correctement installée, que les pièces mobiles sont libres et que les vis de fixation sont bien serrées.

Allumé et éteint

- Pour allumer: Appuyez simultanément sur le bouton de verrouillage et l'interrupteur.
- Éteindre: Relâchez le bouton de verrouillage et l'interrupteur.



Entretien et dépannage

Maintenance

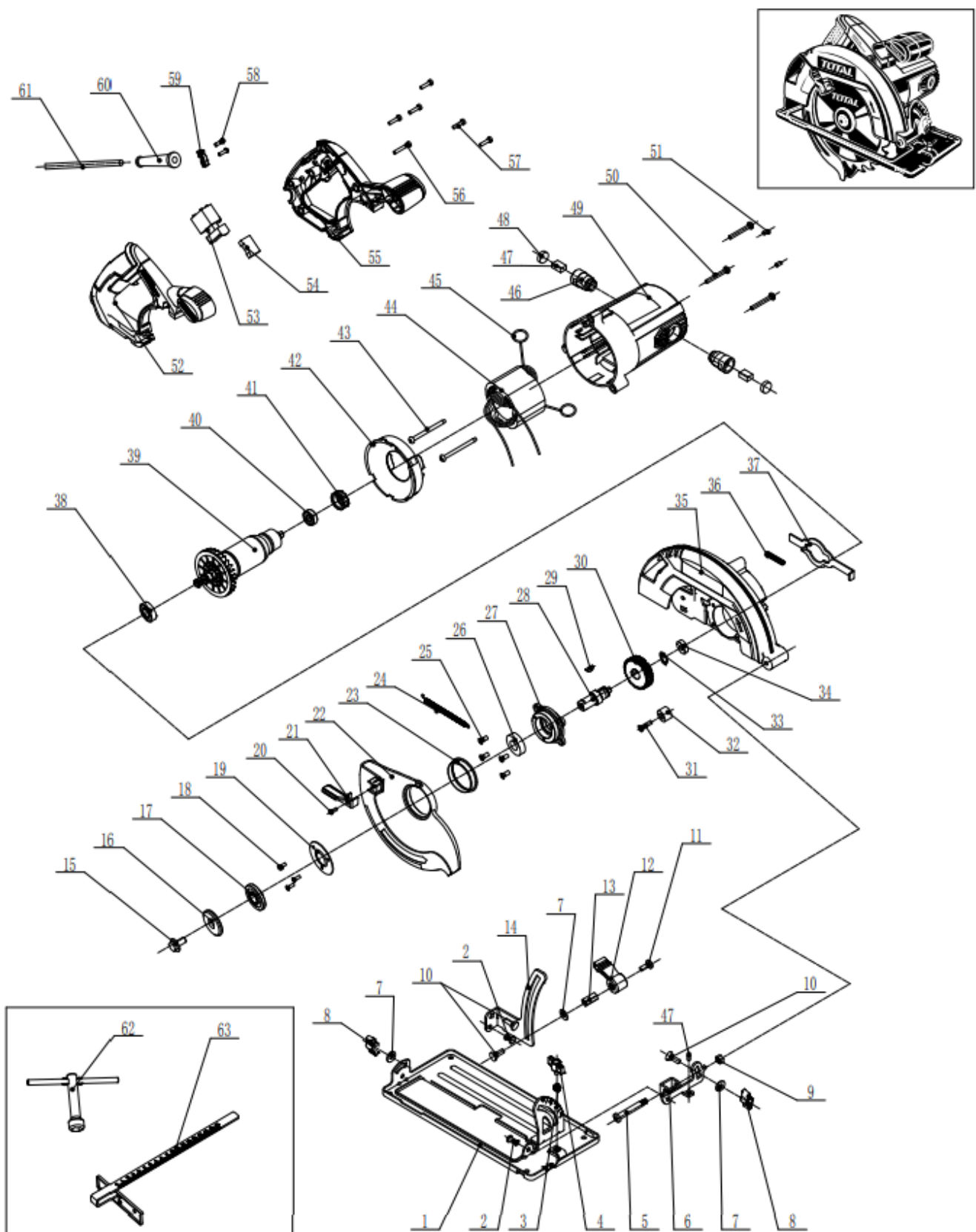
- Gardez les événements sur le capot du moteur propres et non obstrués à tout moment. Soufflez la poussière et la saleté à intervalles réguliers.
- Faites vérifier les charbons par un atelier spécialisé pour détecter des étincelles excessives.
- Les charbons usés ne doivent être remplacés que par un atelier spécialisé ou un revendeur officiel.
- Gardez la machine propre à tout moment. N'utilisez jamais de produits caustiques pour nettoyer les pièces en plastique.
- Si jamais vous découvrez des dommages, reportez-vous à la vue éclatée pour déterminer exactement quelles pièces de rechange vous devez commander auprès de votre revendeur officiel le plus proche.

Environnement



- Ne jetez pas les appareils électriques avec les déchets municipaux non triés, utilisez des installations de collecte séparées.
- Contactez votre autorité locale pour obtenir des informations sur les systèmes de collecte disponibles.
- Si les appareils électriques sont jetés dans des décharges, des substances dangereuses peuvent s'infiltrer dans les eaux souterraines et entrer dans la chaîne alimentaire, nuisant à votre santé et à votre bien-être.
- Recycler les matières premières au lieu de les jeter comme déchets.
- La machine, les accessoires et l'emballage doivent être classés pour un recyclage respectueux de l'environnement.

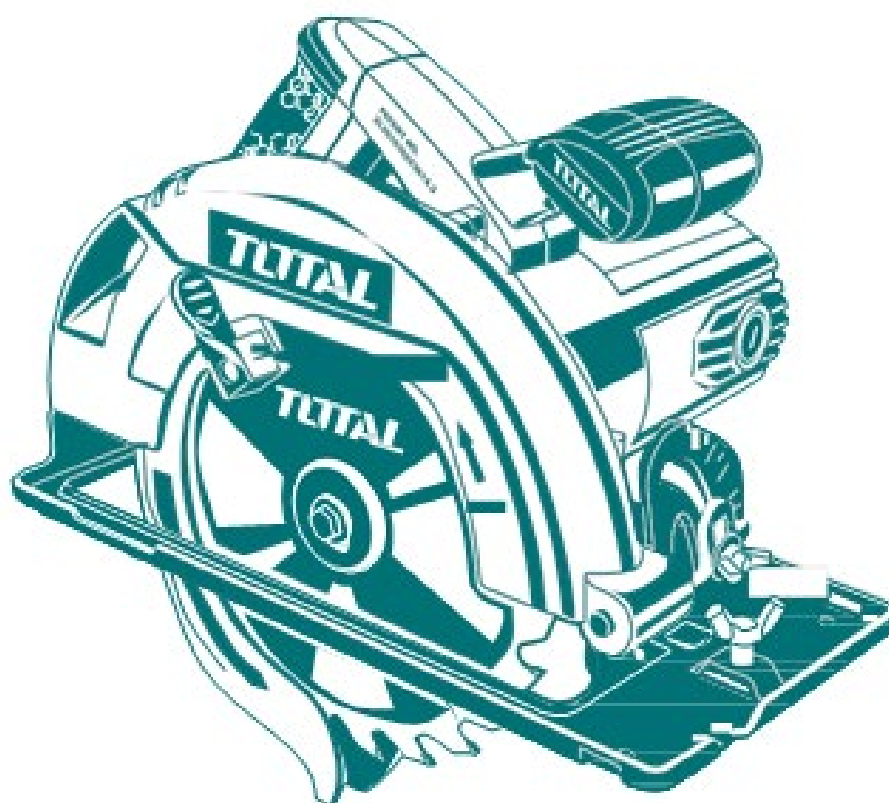
Vue éclatée



TOTAL

One-Stop Tools Station

TOTAL



SCIE CIRCULAIRE À MAIN

1400W