

TOTAL

One-Stop Tools Station

TOTAL

SERRA ELÉTRICA

TS100806



750W

Instruções de segurança



Cuidado

Leia todos os avisos de segurança e todas as instruções. O não cumprimento de todos os avisos e instruções pode resultar em choque elétrico, incêndio e / ou ferimentos graves. Observe as precauções de segurança relevantes ao usar a ferramenta.

O termo “ferramenta elétrica” nos avisos refere-se à sua ferramenta elétrica operada por rede elétrica (com fio) ou ferramenta elétrica operada por bateria (sem fio).

Nota: Salve todos os avisos e instruções para referência futura. Não nos responsabilizamos por acidentes ou danos resultantes do desrespeito deste manual e das instruções de segurança.

1) Segurança da área de trabalho

- a. Mantenha a área de trabalho limpa e bem iluminada para evitar acidentes.
- b. Não use ferramentas elétricas em atmosferas explosivas, como na presença de líquidos inflamáveis, gases ou poeira que podem causar incêndios.
- c. Mantenha crianças e outras pessoas não autorizadas afastadas ao usar uma ferramenta elétrica. Distrações podem fazer com que você perca o controle da ferramenta.

2) Segurança elétrica

- a. Os plugues da ferramenta elétrica devem corresponder à tomada. Nunca modifique o plugue de nenhuma forma. O uso de um plugue adequado reduz o risco de choque elétrico.
- b. Evite o contato corporal com superfícies aterradas, como canos, radiadores, fogões e geladeiras. Há um risco maior de choque elétrico se seu corpo estiver aterrado.
- c. Não exponha ferramentas elétricas à chuva ou umidade. A entrada de água em uma ferramenta elétrica aumenta o risco de choque elétrico.
- d. Nunca use o cabo para carregar, puxar ou desconectar a ferramenta elétrica. Mantenha o cabo longe de calor ou óleo, pontas afiadas ou peças móveis.
- e. Ao usar uma ferramenta elétrica ao ar livre, use um cabo de extensão adequado para uso ao ar livre.
- f. Se for inevitável usar a ferramenta em um local úmido, use uma fonte protegida por dispositivo de corrente residual (RCD) para reduzir o risco de choque elétrico.
- g. Afaste o cabo do acessório giratório. Se você perder o controle, o cabo pode ser cortado ou preso e sua mão ou braço pode ser puxado em direção ao acessório giratório.
Cabos danificados ou emaranhados aumentam o risco de choque elétrico.
- h. A máquina tem isolamento duplo de acordo com EN60745: portanto, um fio terra não é necessário

3) Segurança pessoal

- a. Esteja sempre alerta, observe o que está fazendo e use o bom senso ao operar a ferramenta.

- b. Não use uma ferramenta elétrica se estiver cansado ou sob a influência de drogas ou outras substâncias. Um momento de distração durante o uso de ferramentas elétricas pode causar ferimentos graves.
- c. Use equipamento de proteção individual. Sempre use proteção para os olhos. Equipamentos de proteção como máscara contra poeira, sapatos de segurança antiderrapantes, capacete ou proteção auditiva usados nas condições certas reduzirão os ferimentos pessoais. Além disso, não use roupas largas ou joias.
- d. Evite ligar a ferramenta acidentalmente. Certifique-se de que a chave esteja na posição desligada antes de conectá-la à fonte de alimentação e movê-la.
- e. Remova qualquer chave de ajuste ou chave inglesa antes de ligar a ferramenta elétrica. Uma chave ou chave fixada a uma parte rotativa da ferramenta elétrica pode causar ferimentos graves.
- f. Se forem usados dispositivos de extração e coleta de pó, certifique-se de que estejam conectados corretamente. Use esses dispositivos de maneira adequada e você reduzirá o risco de poeira.
- g. Mantenha a postura e o equilíbrio o tempo todo. Isso permite um melhor controle da ferramenta elétrica em situações inesperadas.

4) Uso e cuidado de ferramentas elétricas

- a. Não force a ferramenta. Use a ferramenta elétrica certa para cada uso.
- b. Não use a ferramenta elétrica se a chave de ignição não funcionar. Qualquer ferramenta elétrica que não possa ser controlada com o interruptor é perigosa e deve ser reparada.
- c. Desconecte o plugue da fonte de alimentação antes de fazer quaisquer ajustes, trocar acessórios ou armazenar a ferramenta para evitar partida acidental.
- d. Use a ferramenta elétrica, acessórios e brocas, etc. de acordo com estas instruções, tendo em conta as condições de trabalho e o trabalho a realizar. O uso da ferramenta elétrica para operações diferentes das pretendidas pode resultar em uma situação perigosa.
- e. Guarde as ferramentas elétricas fora do alcance de crianças e não permita que alguém não familiarizado com a ferramenta as use.
- f. Faça manutenções regulares nas ferramentas elétricas. Verifique se há desalinhamento ou emperramento das peças móveis, peças quebradas e quaisquer outras condições que possam afetar a operação das ferramentas elétricas. Se estiver danificada, mande consertar a ferramenta elétrica antes de usá-la. Muitos acidentes são causados por ferramentas elétricas com manutenção insuficiente.
- g. Limpe periodicamente as aberturas de ventilação da ferramenta elétrica. O ventilador do motor atrairá poeira para dentro da caixa e o acúmulo excessivo de poeira pode causar riscos elétricos.
- h. Mantenha os acessórios limpos e afiados, pois com a manutenção adequada é menos provável que fiquem presos e sejam mais fáceis de controlar.

5) Serviço

- a. Leve a sua ferramenta elétrica para ser reparada por uma pessoa qualificada e use peças de reposição recomendadas pelo fabricante. Isso irá garantir que a segurança da ferramenta elétrica seja mantida.



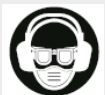
Isolamento duplo para proteção adicional



Leia o manual de instruções antes de usar.



Conformidade CE.



Use óculos de segurança, proteção auditiva e máscara contra poeira.



Resíduos de produtos elétricos não devem ser descartados com o lixo doméstico. Recicle nas instalações apropriadas. Consulte as autoridades locais ou o revendedor para obter conselhos sobre reciclagem.



Alerta de segurança. Use apenas acessórios aprovados pelo fabricante.

Avisos de segurança adicionais

Você deve seguir as seguintes medidas básicas de segurança contra choque elétrico, ferimentos e risco de incêndio ao usar ferramentas elétricas. Leia e siga estas instruções antes de usar qualquer ferramenta. Estas instruções devem ser guardadas em local seguro.

- O equipamento nunca deve ser usado em ambientes onde existe uma atmosfera explosiva.
- Sua ferramenta tem isolamento duplo de acordo com EN 60745; portanto, um fio terra não é necessário.
- Use o EPI apropriado para esse tipo de atividade, como máscara contra poeira.
- Não permita que o cabo toque em nenhuma parte do equipamento. Use apenas o cabo de extensão aprovado para uso na área de trabalho.
- Não force a máquina para trabalhos inadequados. Caso contrário, é muito provável que cause perigo e danos.
- Use apenas peças sobressalentes originais ao realizar a manutenção. Caso contrário, a operação segura não pode ser garantida.
- Não use acessórios danificados. Antes de usar a ferramenta, verifique sempre os acessórios quanto a cortes ou rachaduras.
- Não abandone a máquina até que esteja completamente parada. Caso contrário, você perderá o controle da máquina.
- Use a tensão de alimentação correta: A tensão de alimentação deve corresponder às informações listadas na placa de identificação das ferramentas.
- Use um cabo de extensão adequado: Use apenas um cabo de extensão aprovado que seja adequado para alimentar a ferramenta. Quando o cabo de extensão estiver em uma bobina, desenrole o cabo completamente.
- Desligue a máquina imediatamente em caso de:

- Mau funcionamento na ficha de alimentação, cabo de alimentação ou danos no cabo.
- Interruptor quebrado.
- Fedor de fumaça ou isolamento queimado.

Outros riscos

Mesmo quando a ferramenta elétrica é usada conforme prescrito, não é possível eliminar todos os fatores de risco residuais:

- a. Defeitos para a saúde resultantes da emissão de vibrações se a ferramenta elétrica for utilizada por um longo período de tempo ou se não for gerida e mantida adequadamente.
- b. Lesões e danos materiais causados pela quebra repentina de acessórios quebrados.



Cuidado

Esta ferramenta elétrica produz um campo eletromagnético durante a operação. Este campo pode, em algumas circunstâncias, interferir com implantes médicos ativos ou passivos.

Para reduzir o risco de lesões graves, recomendamos que os indivíduos com implantes médicos consultem seu médico antes de usar esta ferramenta elétrica.



Se o cabo for danificado ou cortado durante o trabalho, não toque no cabo, desligue imediatamente a ferramenta. Nunca use a máquina com um cabo danificado.

A máquina não deve estar úmida e não deve ser usada em um ambiente úmido.



Atenção

O trabalho seguro com esta máquina só é possível quando as informações de operação ou segurança são lidas na íntegra e as instruções nelas contidas são estritamente seguidas.



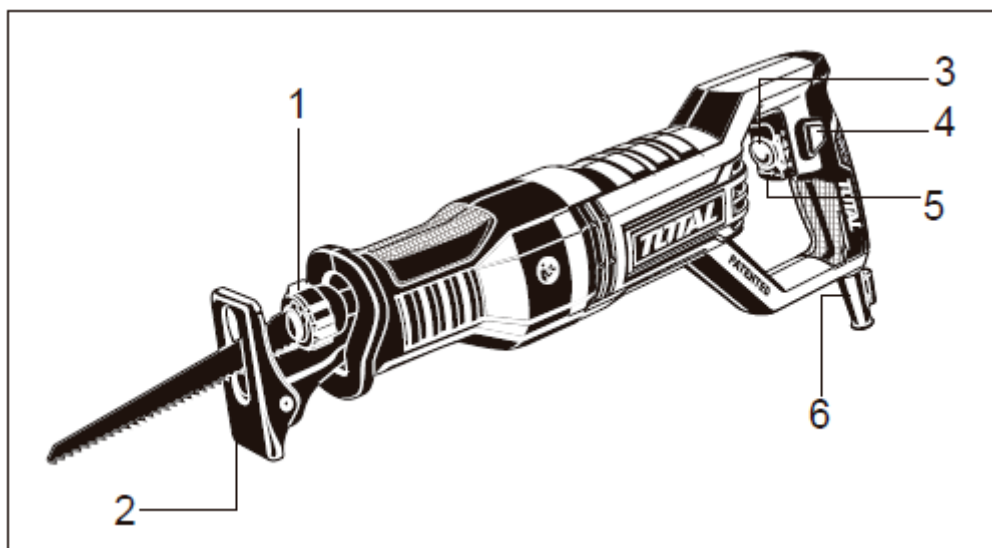
Dados técnicos

Ficha técnica	
Voltagem	220-240V ~ 50 / 60Hz
Poder	750W
Velocidade sem carga	900-3300 / min
Capacidade de corte:	
Madeira	115mm
Alumínio	12mm
Aço	8mm
Conteúdo do pacote	Ferramenta de serra sabre (x1) Lâmina de serra (x2) Escovas de ignição (x1) Chave hexagonal (x1) Manual (x1)

Nota: Verifique a ferramenta, peças ou acessórios quanto a danos que possam ter ocorrido durante o transporte. Reserve um tempo para ler e compreender este manual cuidadosamente antes da operação.

descrição do produto

1. Manga de bloqueio para lâmina de serra
2. Suporte ajustável
3. Controle de velocidade
4. Botão de bloqueio para ligar / desligar
5. Botão liga / desliga
6. Cabo



Nota: Nem todos os acessórios ilustrados ou descritos devem ser incluídos na entrega padrão.

Configurar



Atenção

Antes de instalar, reparar ou fazer a manutenção do aparelho, desligue sempre o interruptor de funcionamento e retire a ficha da tomada.

Antes da operação inicial, verifique se a frequência nominal da rede corresponde aos dados do tipo de local.

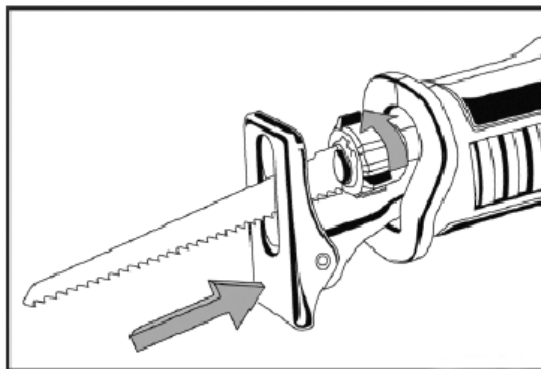
Montagem

Substituição e instalação da lâmina de serra

Ao montar a lâmina da serra, use luvas de proteção, pois existe o risco de ferimentos ao tocar na lâmina da serra.

Ao trocar a lâmina da serra, tome cuidado para que o porta-lâmina da serra não tenha resíduos de material.

Inserindo a lâmina de serra



Rode a manga de bloqueio 4 aprox. 90 ° na direção da seta e mantenha-o pressionado. Empurre a lâmina da serra no suporte da lâmina da serra. Solte a luva de travamento 4 novamente.

Verificando o assento do suporte da lâmina de serra

A lâmina de serra solta pode cair e causar ferimentos. Para certos trabalhos, a lâmina da serra também pode ser girada 180 ° (dentes para cima) e reinsertada.

Remova a lâmina de serra

Rode a manga de bloqueio 4 aprox. 90 ° na direção da seta e mantenha-o pressionado. Remova a lâmina da serra.

Extração de poeira e cavacos

Pós materiais podem ser prejudiciais à saúde. Tocar ou inalar os pós pode causar reações alérgicas e / ou causar infecções respiratórias no usuário ou em transeuntes.

Certos pós são considerados cancerígenos, especialmente em relação aos aditivos de tratamento de madeira (cromato, preservativo de madeira).

Os materiais que contêm amianto só podem ser manuseados por especialistas.

- Assegure uma boa ventilação do local de trabalho.
- Observe os regulamentos relevantes de seu país para os materiais a serem trabalhados.
- Evite o acúmulo de poeira no local de trabalho. Os pós podem inflamar facilmente.

Funcionamento



Aviso

Sempre observe as instruções de segurança e os regulamentos aplicáveis.

Observe a tensão de rede correta! A voltagem da fonte de alimentação deve corresponder à voltagem especificada na placa de identificação da máquina.

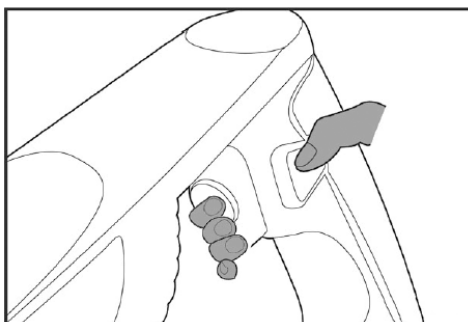
Placa giratória e retrátil

Devido à sua mobilidade, o apoio para os pés ajustável se adapta à posição angular exigida da superfície.

Dependendo da lâmina de serra usada e da aplicação, a plataforma pode ser movida no sentido longitudinal em três etapas. Pressione o botão de liberação do apoio para os pés e deslize-o até a posição desejada.

Solte o botão de liberação do apoio para os pés e verifique se o apoio para os pés está travado com segurança. Deslize o apoio para os pés conforme necessário até ficar firme.

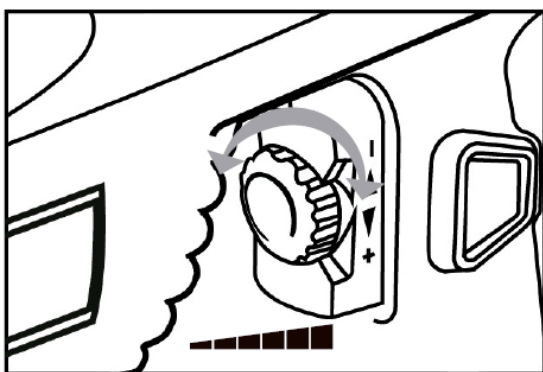
Ligado e desligado




Para ligar a máquina, mantenha pressionado o botão liga / desliga. Para bloquear o botão liga / desliga pressionado, pressione o botão de bloqueio.

Para desligar a máquina, solte o botão liga / desliga ou, quando travado com o botão de bloqueio, pressione brevemente o botão liga / desliga e, em seguida, solte-o.

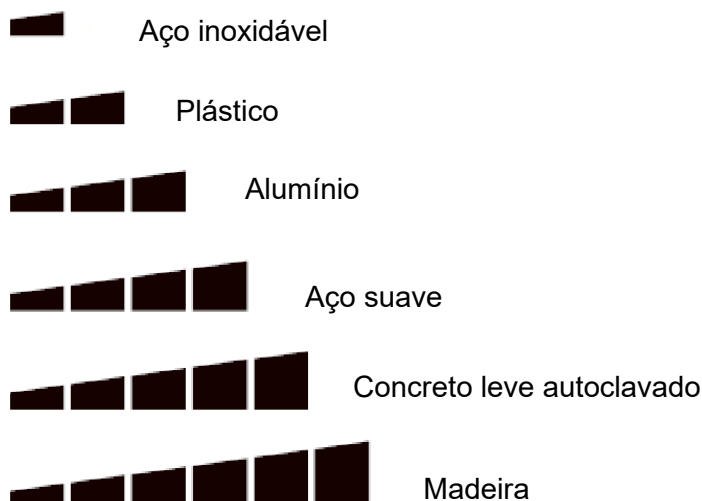
Controle de velocidade



Os cursos por minuto podem ser ajustados simplesmente girando o botão de ajuste, mesmo com a ferramenta em funcionamento. A discagem está marcada como velocidade  abaixo em velocidade total. Gire o botão de ajuste sem paradas positivas entre a velocidade mais baixa e a velocidade máxima de acordo com seu trabalho.

Consulte a tabela para selecionar a velocidade adequada para a peça a ser cortada. No entanto, a velocidade apropriada pode variar dependendo do tipo ou espessura das

peças de trabalho. Em geral, uma velocidade mais alta permitirá que você corte peças de trabalho mais rapidamente, mas a vida útil da lâmina será reduzida.



Nota: Se a ferramenta for operada continuamente em baixas velocidades por um longo período de tempo, a vida útil do motor será reduzida.

O botão de ajuste de velocidade só pode ser girado para a velocidade máxima e a velocidade mínima. Não force além da velocidade máxima ou da velocidade mais baixa, ou a função de ajuste de velocidade pode parar de funcionar.

Manutenção e solução de problemas

Manutenção

- Certifique-se de que a ferramenta esteja desconectada antes de realizar qualquer manutenção.
- Sua ferramenta elétrica não requer lubrificação ou manutenção adicional. Sempre guarde sua ferramenta elétrica em um local seco.
- Se o cabo de alimentação estiver danificado, deve ser substituído pelo fabricante, seu revendedor ou por pessoas qualificadas para evitar perigos ou danos.

Limpeza

- Mantenha os dispositivos de segurança, as aberturas de ventilação e o compartimento do motor o mais livre de sujeira e poeira possível. Limpe-o com um pano limpo ou limpe-o com ar comprimido de baixa pressão.
- Recomendamos que você sempre limpe a ferramenta imediatamente após o uso.
- Limpe a ferramenta regularmente esfregando-a com um pano úmido e um pouco de sabão neutro. Não use produtos de limpeza ou solventes; estes irão atacar as peças de plástico da ferramenta. Você também precisa se certificar de que a água não entre.

Escovas de ignição

- Se muitas faíscas forem produzidas, solicite ao serviço autorizado que verifique as escovas de ignição.



Atenção

Somente um serviço autorizado pode trocar as escovas.

Solução de problemas

1. O interruptor de operação está ligado, mas o motor não funciona.
 - Os cabos da ficha de alimentação ou da tomada estão soltos.
 - Verifique ou repare a ficha e a tomada.
 - O switch está com defeito.
 - Substitua a chave.
2. O interruptor de operação está ligado, mas podem ser ouvidos ruídos estranhos, o motor não funciona ou está muito lento.
 - O contato da chave falhou.
 - Substitua a chave.
 - Componente preso.
 - Verifique ou repare a ferramenta elétrica.
 - Empuxo excessivo, como resultado, o motor está se arrastando.
 - Use menos impulso durante a tarefa.
3. O motor esquenta.
 - Substâncias estranhas entraram no motor.
 - Remova e limpe as substâncias estranhas.
 - Falta de graxa ou graxa lubrificante em mau estado.
 - Aplique ou troque a graxa lubrificante.
 - Pressão muito alta.
 - Use menos energia durante a tarefa.
4. Faíscas frequentes ou fortes no comutador.
 - Curto-circuito na armadura.
 - Substitua a armadura.
 - Escovas de ignição gastas ou presas
 - Verifique as escovas de ignição.
 - Operação irregular do interruptor.
 - Limpe ou retifique a superfície do comutador.



Atenção

Para sua própria segurança, nunca retire peças ou acessórios da ferramenta elétrica durante o funcionamento. Em caso de avaria ou danos, mande reparar a ferramenta apenas numa oficina especializada, no fabricante ou no revendedor oficial.

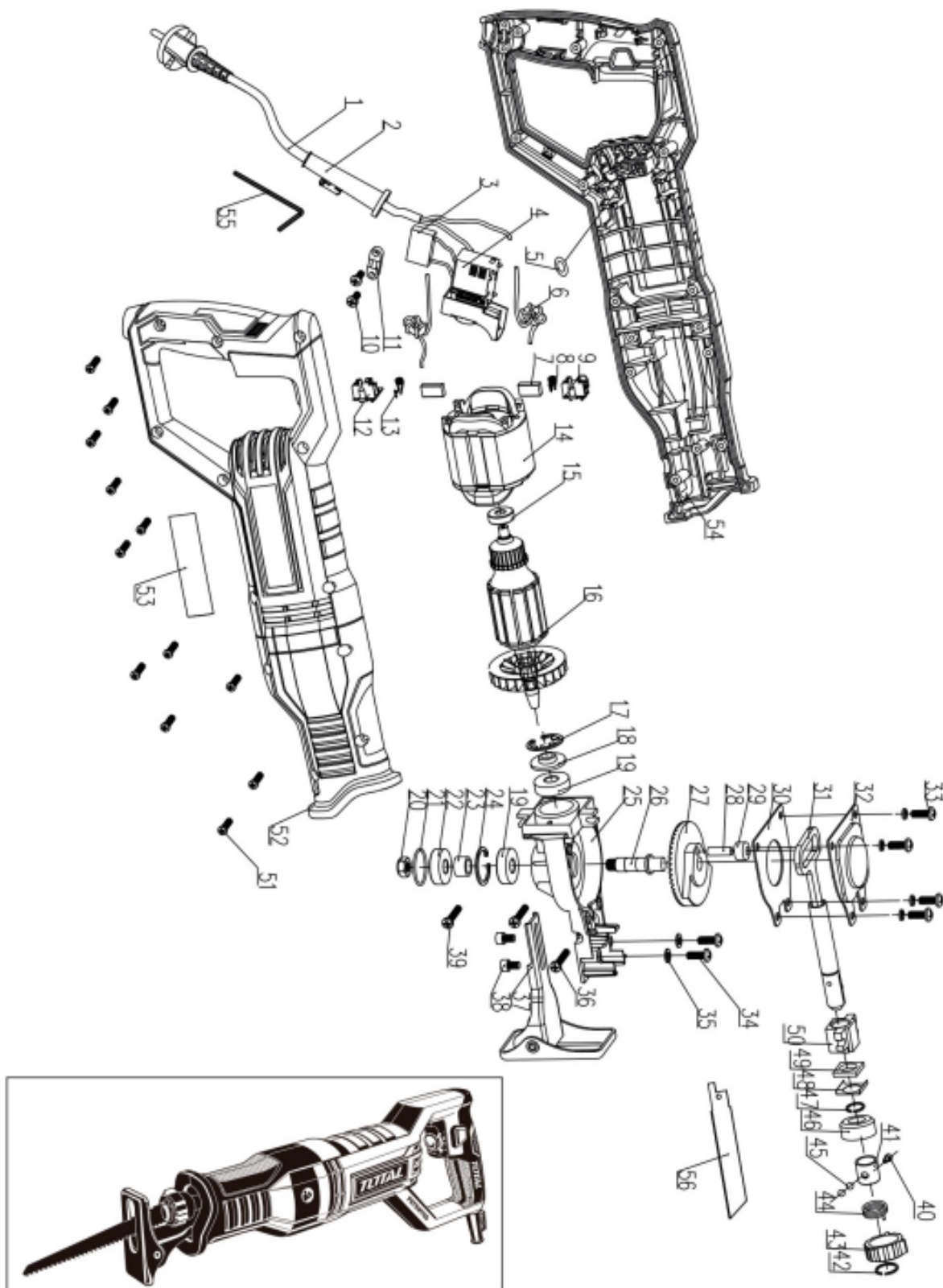
Meio Ambiente



- Não descarte aparelhos elétricos como lixo municipal não selecionado, use instalações de coleta seletiva.
- Entre em contato com a autoridade local para obter informações sobre os sistemas de coleta disponíveis.
- Se os aparelhos elétricos forem descartados em aterros sanitários, substâncias perigosas podem vazarem para as águas subterrâneas e entrar na cadeia alimentar, prejudicando sua saúde e bem-estar.
- Recicle as matérias-primas em vez de descartá-las como lixo.
- A máquina, os acessórios e a embalagem devem ser classificados para reciclagem ecológica.

Vista expandida

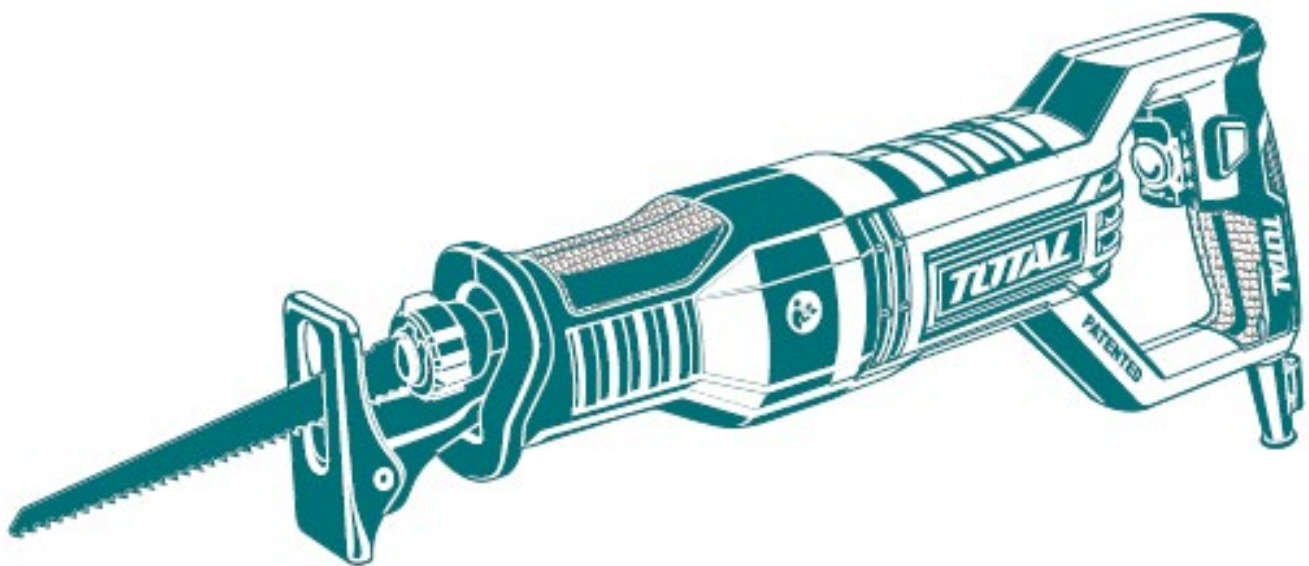
TS100806



TOTAL

One-Stop Tools Station

TOTAL



SERRA ELÉTRICA

750W