

TOTAL

One-Stop Tools Station

TOTAL

SCIE SABRE

TS100806



750W

Consignes de sécurité



Avertir

Lisez tous les avertissements de sécurité et toutes les instructions. Le non-respect de tous les avertissements et instructions peut entraîner un choc électrique, un incendie et/ou des blessures graves. Respectez les consignes de sécurité pertinentes lors de l'utilisation de l'outil.

Le terme « outil électrique » dans les avertissements fait référence à votre outil électrique fonctionnant sur secteur (avec fil) ou à votre outil électrique fonctionnant sur batterie (sans fil).

Remarque : Conservez tous les avertissements et instructions pour référence future. Nous ne sommes pas responsables des accidents ou des dommages résultant de l'ignorance de ce manuel et des consignes de sécurité.

1) Sécurité de la zone de travail

- a. Gardez la zone de travail propre et bien éclairée pour éviter les accidents.
- b. N'utilisez pas d'outils électriques dans des atmosphères explosives, par exemple en présence de liquides, de gaz ou de poussières inflammables pouvant provoquer des incendies.
- c. Éloignez les enfants et autres personnes non autorisées lors de l'utilisation d'un outil électrique. Les distractions peuvent vous faire perdre le contrôle de l'outil.

2) Sécurité électrique

- a. Les fiches des outils électriques doivent correspondre à la prise. Ne modifiez jamais la fiche de quelque façon que ce soit. L'utilisation d'une prise appropriée réduit le risque de choc électrique.
- b. Évitez tout contact corporel avec des surfaces mises à la terre telles que des tuyaux, des radiateurs, des cuisinières et des réfrigérateurs. Il existe un risque accru de choc électrique si votre corps est mis à la terre.
- c. N'exposez pas les outils électriques à la pluie ou à des conditions humides. L'eau entrant dans un outil électrique augmentera le risque de choc électrique.
- d. N'utilisez jamais le cordon pour transporter, tirer ou débrancher l'outil électrique. Éloignez le cordon de la chaleur ou de l'huile, des bords tranchants ou des pièces mobiles.
- e. Lorsque vous utilisez un outil électrique à l'extérieur, utilisez une rallonge adaptée à une utilisation en extérieur.
- f. S'il est inévitable d'utiliser l'outil dans un endroit humide, utilisez une alimentation protégée par un dispositif à courant résiduel (RCD) pour réduire le risque de choc électrique.
- g. Acheminez le cordon loin de l'accessoire pivotant. Si vous perdez le contrôle, le câble peut être coupé ou accroché et votre main ou votre bras peut être tiré vers l'accessoire pivotant.
Les cordons endommagés ou emmêlés augmentent le risque de choc électrique.
- h. La machine est à double isolation selon EN60745 : donc un fil de terre n'est pas nécessaire

3) Sécurité personnelle

- a. Soyez toujours vigilant, surveillez ce que vous faites et faites preuve de bon sens lorsque vous utilisez l'outil.
- b. N'utilisez pas d'outil électrique si vous êtes fatigué ou sous l'influence de drogues ou d'autres substances. Un moment de distraction lors de l'utilisation d'outils électriques peut causer des blessures graves.
- c. Utilisez un équipement de protection individuelle. Portez toujours des lunettes de protection. Un équipement de protection tel qu'un masque anti-poussière, des chaussures de sécurité antidérapantes, un casque ou une protection auditive utilisé dans les bonnes conditions réduira les blessures corporelles. Aussi, ne portez pas de vêtements amples ou de bijoux.
- d. Évitez d'allumer accidentellement l'outil. Assurez-vous que l'interrupteur est en position d'arrêt avant de le connecter à l'alimentation électrique et de le déplacer.
- e. Retirez toute clé de réglage ou clé avant d'allumer l'outil électrique. Une clé ou une clé attachée à une partie rotative de l'outil électrique peut causer des blessures graves.
- f. Si des dispositifs d'extraction et de collecte de poussière sont utilisés, assurez-vous qu'ils sont correctement connectés. Utilisez ces appareils correctement et vous réduirez les risques de poussière.
- g. Maintenez votre posture et votre équilibre en tout temps. Cela permet un meilleur contrôle de l'outil électrique dans des situations inattendues.

4) Utilisation et entretien des outils électriques

- a. Ne forcez pas l'outil. Utilisez le bon outil électrique pour chaque utilisation.
- b. N'utilisez pas l'outil électrique si son interrupteur d'allumage ne fonctionne pas. Tout outil électrique qui ne peut pas être contrôlé avec l'interrupteur est dangereux et doit être réparé.
- c. Débranchez la fiche de la source d'alimentation avant d'effectuer des réglages, de changer d'accessoires ou de ranger l'outil pour éviter un démarrage accidentel.
- d. Utilisez l'outil électrique, les accessoires et les forets, etc. conformément à ces instructions, en tenant compte des conditions de travail et des travaux à effectuer. L'utilisation de l'outil électrique pour des opérations autres que celles prévues peut entraîner une situation dangereuse.
- e. Rangez les outils électriques hors de la portée des enfants et ne permettez à personne qui ne connaît pas l'outil de l'utiliser.
- f. Effectuez un entretien régulier des outils électriques. Vérifiez le désalignement ou le grippage des pièces mobiles, des pièces cassées et toute autre condition pouvant affecter le fonctionnement des outils électriques. S'il est endommagé, faites réparer l'outil électrique avant utilisation. De nombreux accidents sont causés par des outils électriques mal entretenus.
- g. Nettoyez périodiquement les bouches d'aération de l'outil électrique. Le ventilateur du moteur attirera la poussière dans le boîtier et une accumulation excessive de poussière peut provoquer des risques électriques.
- h. Gardez les accessoires propres et tranchants, car avec un entretien approprié, ils sont moins susceptibles de se coincer et sont plus faciles à contrôler.

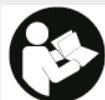
5) Service

- a. Faites réparer votre outil électrique par une personne qualifiée et utilisez les pièces de rechange recommandées par le fabricant. Cela garantira que la sécurité de l'outil électrique est maintenue.

Règles de sécurité pour une utilisation correcte



Double isolation pour une protection supplémentaire



Lire le manuel d'instructions avant utilisation.



Conformité CE.



Portez des lunettes de sécurité, des protections auditives et un masque anti-poussière.



Les déchets de produits électriques ne doivent pas être jetés avec les ordures ménagères. Veuillez recycler dans les installations appropriées. Consultez votre autorité locale ou votre détaillant pour obtenir des conseils sur le recyclage.



Alerte de sécurité. N'utilisez que des accessoires approuvés par le fabricant.

Avertissements de sécurité supplémentaires

Vous devez respecter les mesures de sécurité de base suivantes contre les chocs électriques, les blessures et les risques d'incendie lors de l'utilisation d'outils électriques. Lisez et suivez ces instructions avant d'utiliser un outil. Ces instructions doivent être conservées en lieu sûr.

- L'équipement ne doit jamais être utilisé dans des environnements présentant une atmosphère explosive.
- Votre outil est doublement isolé selon EN 60745 ; par conséquent, un fil de terre n'est pas nécessaire.
- Utilisez l'EPI approprié pour ce type d'activité, comme un masque anti-poussière.
- Ne laissez pas le cordon toucher une quelconque partie de l'équipement. Utilisez uniquement la rallonge approuvée pour une utilisation dans la zone de travail.
- Ne forcez pas la machine pour des travaux inappropriés. Sinon, il est très susceptible de causer des dangers et des dommages.
- N'utilisez que des pièces de rechange d'origine lors de l'entretien. Sinon, un fonctionnement sûr ne peut pas être garanti.
- N'utilisez pas d'accessoires endommagés. Avant d'utiliser l'outil, vérifiez toujours que les accessoires ne présentent pas d'entailles ou de fissures.

- Ne quittez pas la machine tant qu'elle n'est pas complètement arrêtée. Sinon, vous perdrez le contrôle de la machine.
- Utiliser la tension d'alimentation correcte : La tension d'alimentation doit correspondre aux informations indiquées sur la plaque signalétique des outils.
- Utilisez une rallonge appropriée : Utilisez uniquement une rallonge approuvée qui convient à l'alimentation de l'outil. Lorsque la rallonge est sur un enrouleur, déroulez complètement la rallonge.
- Éteignez immédiatement la machine en cas de :
 - Dysfonctionnement de la prise secteur, du cordon d'alimentation ou endommagement du câble.
 - Interrupteur cassé.
 - Puanteur de fumée ou d'isolant brûlé.

Autres risques

Même lorsque l'outil électrique est utilisé conformément aux prescriptions, il n'est pas possible d'éliminer tous les facteurs de risque résiduels :

- Défauts de santé résultant de l'émission de vibrations si l'outil électrique est utilisé pendant une période prolongée ou s'il n'est pas correctement géré et entretenu.
- Blessures et dommages matériels causés par des accessoires cassés qui se brisent soudainement.



Avertir

Cet outil électrique produit un champ électromagnétique pendant le fonctionnement. Ce champ peut, dans certaines circonstances, interférer avec les implants médicaux actifs ou passifs.

Pour réduire le risque de blessures graves, nous recommandons aux personnes portant des implants médicaux de consulter leur médecin avant d'utiliser cet outil électrique.



Si le cordon est endommagé ou coupé pendant le travail, ne touchez pas le cordon, débranchez immédiatement l'outil. N'utilisez jamais la machine avec un cordon endommagé.

La machine ne doit pas être humide et ne doit pas être utilisée dans un environnement humide.



Attention

Il n'est possible de travailler en toute sécurité avec cette machine que si les informations d'utilisation ou de sécurité sont lues dans leur intégralité et que les instructions qu'elles contiennent sont strictement suivies.



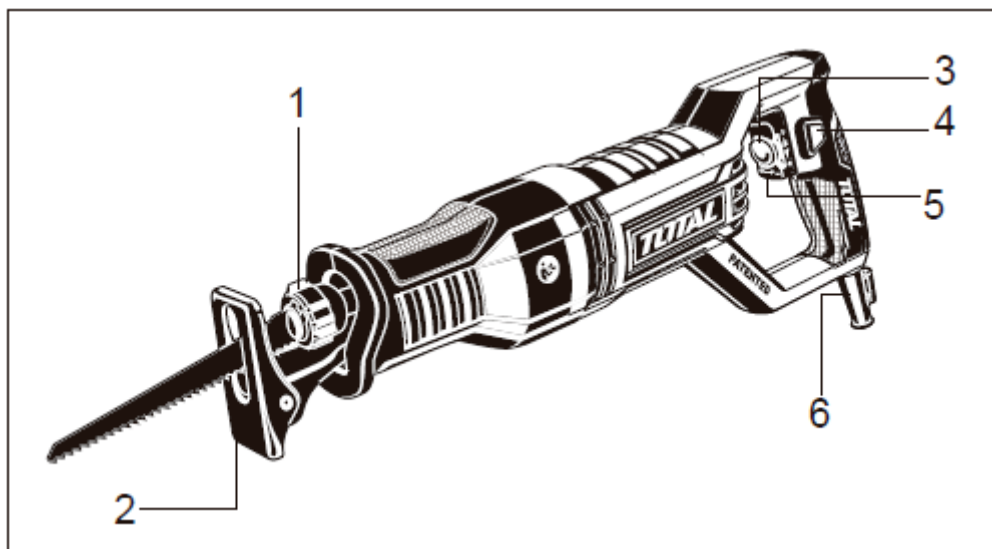
Données techniques

Fiche technique	
Tension	220-240V ~ 50 / 60Hz
Puissance	750W
Vitesse à vide	900-3300 / min
Capacité de coupe :	
Bois	115mm
Aluminium	12 mm
Acier	8 mm
Contenu du coffret	Outil de scie sabre (x1) Lame de scie (x2) Brosses d'allumage (x1) Clé hexagonale (x1) Manuelle (x1)

Remarque : Vérifiez que l'outil, les pièces ou les accessoires ne sont pas endommagés pendant le transport. Veuillez prendre le temps de lire et de comprendre attentivement ce manuel avant l'utilisation.

Description du produit

1. Douille de verrouillage pour lame de scie
2. Support réglable
3. Contrôle de la vitesse
4. Bouton de verrouillage pour interrupteur marche / arrêt
5. Interrupteur marche/arrêt
6. Câble



Remarque : Tous les accessoires illustrés ou décrits ne doivent pas être inclus dans la livraison standard.

Mettre en place



Attention

Avant d'installer, de réparer ou d'entretenir l'appareil, éteignez toujours l'interrupteur de fonctionnement et débranchez la fiche secteur.

Avant la première mise en service, vérifiez si la fréquence nominale du réseau correspond aux données du type de lieu.

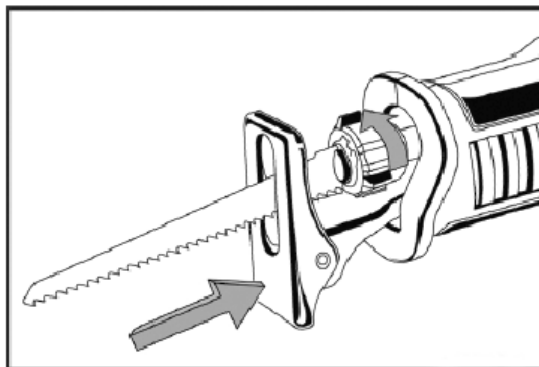
Montage

Remplacement et installation de la lame de scie

Lors du montage de la lame de scie, portez des gants de protection, car il existe un risque de blessure en cas de contact avec la lame de scie.

Lors du changement de lame de scie, veillez à ce que le support de lame de scie ne présente pas de résidus de matière.

Insertion de la lame de scie



Tourner la douille de verrouillage 4 d'env. 90° dans le sens de la flèche et maintenez-la enfoncée. Poussez la lame de scie dans le support de lame de scie. Relâcher la douille de verrouillage 4.

Vérification de l'assise du porte-lame de scie

La lame de scie desserrée peut tomber et causer des blessures. Pour certains travaux, la lame de scie peut également être tournée de 180° (dents vers le haut) et réinsérée.

Retirer la lame de scie

Tourner la douille de verrouillage 4 d'env. 90° dans le sens de la flèche et maintenez-la enfoncée. Retirez la lame de scie.

Extraction des poussières et copeaux

Les poussières de matériaux peuvent être nocives pour la santé. Toucher ou inhaler les poudres peut provoquer des réactions allergiques et/ou provoquer des infections respiratoires chez l'utilisateur ou les personnes se trouvant à proximité.

Certaines poudres sont considérées comme cancérigènes, notamment vis-à-vis des additifs de traitement du bois (chromate, conservateur du bois).

Les matériaux contenant de l'amiante ne peuvent être manipulés que par des spécialistes.

- Assurer une bonne ventilation du lieu de travail.
- Respectez les réglementations en vigueur dans votre pays pour les matériaux à travailler.

- Éviter l'accumulation de poussière sur le lieu de travail. Les poudres peuvent facilement s'enflammer.

Fonctionnement

Avertissement



Respectez toujours les consignes de sécurité et les réglementations en vigueur.

Respectez la tension secteur correcte ! La tension de l'alimentation électrique doit correspondre à la tension indiquée sur la plaque signalétique de la machine.

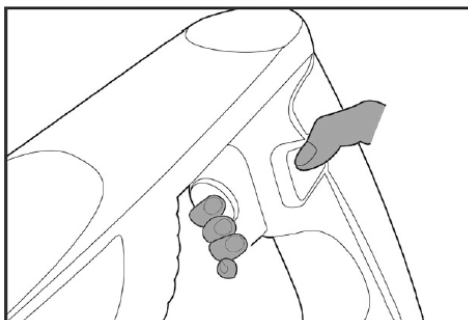
Plaque pivotante et rétractable

En raison de sa mobilité, le repose-pieds réglable s'adapte à la position angulaire requise de la surface.

Selon la lame de scie utilisée et l'application, la plate-forme peut être déplacée dans le sens longitudinal en trois étapes. Appuyez sur le bouton de déverrouillage du repose-pieds et faites glisser le repose-pieds dans la position souhaitée.

Relâchez le bouton de déverrouillage du repose-pieds et vérifiez que le repose-pieds est bien verrouillé. Faites glisser le repose-pieds au besoin jusqu'à ce qu'il soit sécurisé.

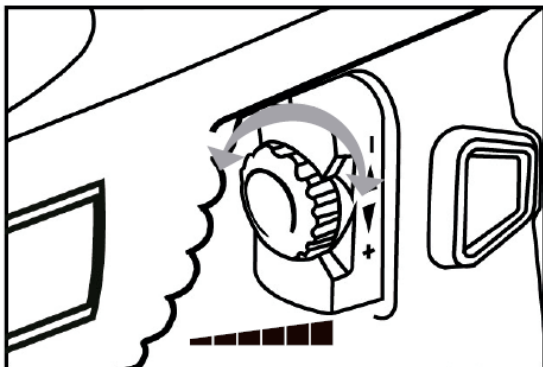
Allumé et éteint




Pour allumer la machine, appuyez sur l'interrupteur marche/arrêt et maintenez-le enfoncé. Pour verrouiller l'interrupteur marche/arrêt enfoncé, appuyez sur le bouton de verrouillage.

Pour éteindre la machine, relâchez l'interrupteur marche/arrêt ou lorsqu'elle est verrouillée avec le bouton de verrouillage, appuyez brièvement sur l'interrupteur marche/arrêt puis relâchez-le.

Contrôle de vitesse



Les courses par minute peuvent être ajustées simplement en tournant la molette de réglage, même avec l'outil en marche. Le cadran est marqué comme vitesse

 bas à pleine vitesse. Tournez la molette de réglage sans butée positive entre la vitesse la plus basse et la vitesse maximale en fonction de votre travail.

Reportez-vous au tableau pour sélectionner la vitesse appropriée pour la pièce à couper. Cependant, la vitesse appropriée peut différer selon le type ou l'épaisseur des pièces. En général, une vitesse plus élevée vous permettra de couper les pièces plus rapidement, mais la durée de vie de la lame sera raccourcie.



Acier inoxydable



Plastique



Aluminium



Acier doux



Béton léger autoclavé



Bois

Remarque : Si l'outil est utilisé en continu à basse vitesse pendant une période prolongée, la durée de vie du moteur sera raccourcie.

La molette de réglage de la vitesse ne peut être tournée que jusqu'à la vitesse maximale et la vitesse minimale. Ne forcez pas au-delà de la vitesse maximale ou de la vitesse la plus basse, sinon la fonction de réglage de la vitesse pourrait cesser de fonctionner.

Entretien et dépannage

Maintenance

- Assurez-vous que l'outil est débranché avant d'effectuer tout entretien.
- Votre outil électrique ne nécessite pas de lubrification ou d'entretien supplémentaire. Rangez toujours votre outil électrique dans un endroit sec.
- Si le cordon d'alimentation est endommagé, il doit être remplacé par le fabricant, son revendeur ou des personnes qualifiées pour éviter tout danger ou dommage.

Nettoyage

- Gardez les dispositifs de sécurité, les fentes de ventilation et le boîtier du moteur aussi exempts de saleté et de poussière que possible. Essuyez-le avec un chiffon propre ou nettoyez-le avec de l'air comprimé à basse pression.
- Nous vous recommandons de toujours nettoyer l'outil immédiatement après utilisation.
- Nettoyez régulièrement l'outil en le frottant avec un chiffon humide et un peu de savon doux. N'utilisez pas de nettoyeurs ou de solvants ; ceux-ci attaqueront les parties en plastique de l'outil. Vous devez également vous assurer que l'eau ne pénètre pas à l'intérieur.

Balais d'allumage

- Si trop d'étincelles sont produites, vous devez demander à votre service agréé de vérifier les balais d'allumage.



Attention

Seul un service agréé peut changer les brosses.

Solution de problèmes

1. L'interrupteur de fonctionnement est allumé, mais le moteur ne tourne pas.
 - Les câbles de la fiche secteur ou de la prise sont desserrés.
 - Vérifiez ou réparez la fiche et la prise.
 - L'interrupteur est défectueux.
 - Remplacez l'interrupteur.
2. L'interrupteur de fonctionnement est allumé, mais des bruits inhabituels peuvent être entendus, le moteur ne tourne pas ou très lentement.
 - Le contact de l'interrupteur est défaillant.
 - Remplacez l'interrupteur.
 - Composant bloqué.
 - Vérifiez ou réparez l'outil électrique.
 - Trop de poussée, en conséquence le moteur traîne.
 - Utilisez moins de poussée pendant la tâche.
3. Le moteur chauffe.
 - Des substances étrangères ont pénétré dans le moteur.
 - Retirez et nettoyez les substances étrangères.
 - Manque de graisse ou graisse lubrifiante en mauvais état.
 - Appliquer ou changer la graisse lubrifiante.
 - Pression trop élevée.
 - Utilisez moins de punch pendant la tâche.
4. Etincelles fréquentes ou fortes au collecteur.
 - Court-circuit dans l'induit.
 - Remplacer l'armature.
 - Balais d'allumage usés ou coincés
 - Vérifiez les balais d'allumage.
 - Fonctionnement irrégulier du commutateur.
 - Nettoyer ou rectifier la surface du collecteur.



Attention

Pour votre propre sécurité, ne retirez jamais de pièces ou d'accessoires de l'outil électrique pendant le fonctionnement. En cas de panne ou d'endommagement, faites réparer l'outil électrique uniquement par un atelier spécialisé, le fabricant ou le revendeur officiel.

Environnement

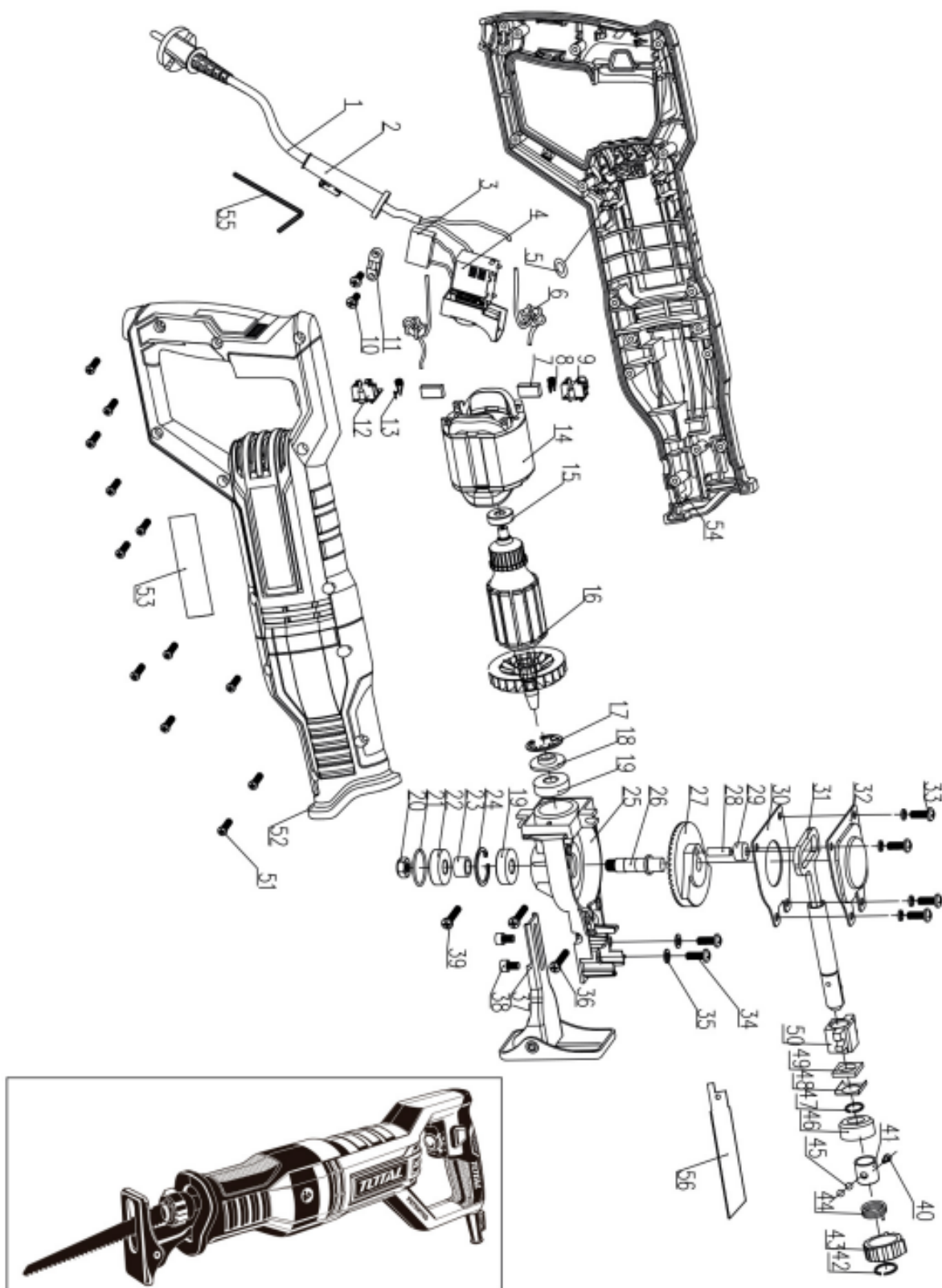


- Ne jetez pas les appareils électriques avec les déchets municipaux non triés, utilisez des installations de collecte séparées.
- Contactez votre autorité locale pour obtenir des informations sur les systèmes de collecte disponibles.

- Si les appareils électriques sont jetés dans des décharges, des substances dangereuses peuvent s'infiltrer dans les eaux souterraines et entrer dans la chaîne alimentaire, nuisant à votre santé et à votre bien-être.
- Recycler les matières premières au lieu de les jeter comme déchets.
- La machine, les accessoires et l'emballage doivent être classés pour un recyclage respectueux de l'environnement.

Vue éclatée

TS100806



TOTAL

One-Stop Tools Station

TOTAL



SCIE SABRE

750W