

# TOTAL

One-Stop Tools Station

TOTAL

## SCIE UNIVERSELLE BATTERIE

TRSLI1151



P20S



CE



# Consignes de sécurité



## Mise en garde

Lisez tous les avertissements de sécurité et toutes les instructions. Le non-respect de tous les avertissements et instructions peut entraîner un choc électrique, un incendie et/ou des blessures graves. Respectez les consignes de sécurité pertinentes lors de l'utilisation de l'outil.

Le terme « outil électrique » dans les avertissements fait référence à votre outil électrique (avec fil) alimenté par le secteur ou à votre outil électrique (sans fil) alimenté par batterie.

*Remarque : Conservez tous les avertissements et instructions pour référence ultérieure. Nous ne sommes pas responsables des accidents ou des dommages causés par le non-respect de ce manuel et des consignes de sécurité.*

### 1) Sécurité de la zone de travail

- a. Gardez la zone de travail propre et bien éclairée pour éviter les accidents.
- b. N'utilisez pas d'outils électriques dans des atmosphères explosives, telles qu'en présence de liquides, de gaz ou de poussières inflammables susceptibles de provoquer des incendies.
- c. Tenez les enfants et les autres personnes non autorisées à l'écart lors de l'utilisation d'un outil électrique. Les distractions peuvent vous faire perdre le contrôle de l'outil.

### 2) Sécurité électrique

- a. Les fiches des outils électriques doivent correspondre à la prise. Ne modifiez jamais la fiche de quelque manière que ce soit. L'utilisation d'une fiche appropriée réduit le risque de choc électrique.
- b. Évitez tout contact corporel avec des surfaces mises à la terre telles que des tuyaux, des radiateurs, des cuisinières et des réfrigérateurs. Il existe un risque accru de choc électrique si votre corps est mis à la terre.
- c. N'exposez pas les outils électriques à la pluie ou à l'humidité. L'eau pénétrant dans un outil électrique augmentera le risque de choc électrique.
- d. N'utilisez jamais le cordon pour transporter, tirer ou débrancher l'outil électrique. Gardez le cordon à l'écart de la chaleur ou de l'huile, des arêtes vives ou des pièces mobiles.
- e. Lorsque vous utilisez un outil électrique à l'extérieur, utilisez une rallonge adaptée à une utilisation en extérieur.
- f. Les cordons endommagés ou emmêlés augmentent le risque de choc électrique.
- g. La machine est à double isolation selon EN60745 : un câble de terre n'est donc pas nécessaire

### 3) Sécurité personnelle

- a. Restez toujours vigilant, surveillez ce que vous faites et faites preuve de bon sens lorsque vous utilisez l'outil.
- b. N'utilisez pas d'outil électrique si vous êtes fatigué ou sous l'influence de médicaments ou d'autres substances. Un moment d'inattention lors de l'utilisation d'outils électriques peut entraîner des blessures graves.
- c. Porter un équipement de protection individuelle. Portez toujours des lunettes de protection. L'équipement de protection tel qu'un masque anti-

poussière, des chaussures de sécurité antidérapantes, un casque ou une protection auditive utilisé dans les conditions appropriées réduira les blessures corporelles. Ne portez pas non plus de vêtements amples ni de bijoux.

- d. Empêchez l'outil de s'allumer par inadvertance. Assurez-vous que l'interrupteur est en position d'arrêt avant de vous connecter à la source d'alimentation et de vous déplacer.
- e. Retirez toutes les clés de réglage ou clés avant d'allumer l'outil électrique. Une clé à molette ou une clé placée dans une partie rotative de l'outil électrique peut causer des blessures graves.
- f. Si des appareils sont utilisés pour l'extraction et la collecte de poussière, assurez-vous qu'ils sont correctement connectés. Utilisez correctement ces appareils et vous réduirez les risques liés à la poussière.
- g. Maintenir la posture et l'équilibre en tout temps. Cela permet un meilleur contrôle de l'outil électrique dans des situations inattendues.

#### **4) Utilisation et entretien des outils électriques**

- a. Ne forcez pas l'outil. Utilisez l'outil électrique approprié pour chaque utilisation.
- b. N'utilisez pas l'outil électrique si son interrupteur d'alimentation ne fonctionne pas. Tout outil électrique qui ne peut pas être contrôlé avec l'interrupteur est dangereux et doit être réparé.
- c. Débranchez la fiche de la source d'alimentation avant d'effectuer des réglages, de changer d'accessoires ou de ranger l'outil pour éviter tout démarrage accidentel de l'outil.
- d. Utilisez l'outil électrique, les accessoires et les embouts, etc. conformément à ces instructions, en tenant compte des conditions de travail et des travaux à effectuer. L'utilisation de l'outil électrique pour des opérations autres que celles prévues peut entraîner une situation dangereuse.
- e. Rangez les outils électriques hors de portée des enfants et ne permettez pas à des personnes non familiarisées avec l'outil de l'utiliser.
- f. Maintenez les outils électriques en bon état. Vérifiez le mauvais alignement ou le grippage des pièces mobiles, la rupture des pièces et toute autre condition pouvant affecter le fonctionnement des outils électriques. S'il est endommagé, faites réparer l'outil électrique avant de l'utiliser. De nombreux accidents sont causés par des outils électriques mal entretenus.
- g. Gardez les outils de coupe affûtés et propres. Des outils de coupe bien entretenus avec des arêtes de coupe tranchantes sont moins susceptibles de se coincer et sont plus faciles à contrôler.

#### **5) Utilisation et entretien de la batterie**

- a) Rechargez la batterie uniquement avec le chargeur spécifié par le fabricant. Un chargeur inadapté peut créer un risque d'incendie.
- b) Utilisez des piles spécifiquement désignées. L'utilisation d'autres piles peut créer un risque de blessure ou d'incendie.
- c) Lorsque les piles ne sont pas utilisées, tenez-les à l'écart d'autres objets métalliques, tels que des trombones, des pièces de monnaie, des clés, des clous, des vis ou d'autres petits objets métalliques, qui peuvent établir une connexion d'une borne à une autre. Court-circuiter les bornes de la batterie peut provoquer des brûlures ou un incendie.

- d) Des conditions abusives peuvent provoquer l'expulsion de liquide de la batterie ; éviter les contacts. En cas de contact accidentel, rincer immédiatement à l'eau. Si le liquide entre en contact avec les yeux, consultez également un médecin. Le liquide expulsé de la batterie peut provoquer des irritations ou des brûlures.
- e) N'utilisez pas une batterie ou un outil endommagé ou modifié. Ils peuvent présenter un comportement imprévisible entraînant un incendie, une explosion ou un risque de blessure.
- f) N'exposez pas une batterie ou un outil au feu ou à une chaleur excessive. L'exposition au feu ou à une température supérieure à 130°C peut provoquer une explosion.
- g) Suivez toutes les instructions de charge. Ne chargez pas la batterie ou l'outil en dehors de la plage de température spécifiée dans les instructions. Une charge incorrecte ou une charge à des températures en dehors de la plage spécifiée peut endommager la batterie ou augmenter le risque d'incendie.

#### **6) Un service**

- a. Faites entretenir votre outil électrique par une personne qualifiée et utilisez les pièces de rechange recommandées par le fabricant. Cela garantira que la sécurité de l'outil électrique est maintenue.

## **Avertissements de sécurité supplémentaires**

Vous devez observer les précautions de sécurité de base suivantes contre les chocs électriques, les blessures et les risques d'incendie lors de l'utilisation d'outils électriques ou alimentés par batterie. Lisez et suivez ces instructions avant de commencer à utiliser un outil. Ces instructions doivent être conservées en lieu sûr.

- L'équipement ne doit jamais être utilisé dans des environnements où il y a une atmosphère explosive.
- Utilisez l'EPI approprié pour ce type d'activité, comme un masque anti-poussière.
- Ne forcez pas la machine pour un travail inapproprié. Sinon, il est très probable qu'il cause un danger et des dommages.
- N'utilisez que des pièces de rechange d'origine lors de l'entretien. Sinon, un fonctionnement sûr ne peut pas être garanti.
- N'utilisez pas d'accessoires endommagés. Avant d'utiliser l'outil, vérifiez toujours l'absence de dommages, d'entailles ou de fissures sur les accessoires.
- Ne quittez pas la machine tant qu'elle n'est pas complètement arrêtée. Sinon, vous perdrez le contrôle de la machine.
- Arrêtez immédiatement la machine en cas de :
  - Dysfonctionnement de la batterie.
  - Interrupteur cassé.
  - Fumée ou puanteur provenant de l'isolation en feu.

# Règles de sécurité pour une utilisation correcte



Double isolation pour une protection supplémentaire



Veuillez lire le mode d'emploi avant utilisation.



Conformité CE.



Portez des lunettes de sécurité, une protection auditive et un masque anti-poussière.



Les déchets de produits électriques ne doivent pas être jetés avec les ordures ménagères. Veuillez recycler dans les installations appropriées. Vérifiez auprès de votre autorité locale ou de votre revendeur pour obtenir des conseils de recyclage.



Alerte de sécurité. Utilisez uniquement des accessoires pris en charge par le fabricant.



max 50 °C

Chargez la batterie uniquement en dessous de 50 °C



Toujours recycler les piles



N'exposez pas la batterie à des températures élevées et ne la détruisez pas au feu.



Ne pas exposer la batterie à l'eau

## Autres risques

Même lorsque l'outil électrique est utilisé conformément aux prescriptions, il n'est pas possible d'éliminer tous les facteurs de risque résiduels :

- a. Problèmes de santé résultant de l'émission de vibrations si l'outil électrique est utilisé pendant une longue période ou s'il n'est pas géré et entretenu correctement.
- b. Blessures et dommages matériels dus à des appareils brisés qui se cassent soudainement.



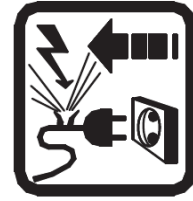
### Mise en garde

Cet outil électrique produit un champ électromagnétique pendant son fonctionnement. Ce champ peut, dans certaines circonstances, interférer avec des implants médicaux actifs ou passifs.

Pour réduire le risque de blessures graves, nous recommandons aux personnes portant des implants médicaux de consulter leur médecin avant d'utiliser cet outil électrique.

Si le câble est endommagé ou coupé pendant le travail, ne touchez pas le câble, débranchez immédiatement l'outil. N'utilisez jamais la machine avec un câble endommagé.

La machine ne doit pas être humide et ne doit pas être utilisée dans un environnement humide.



### Attention

Le fonctionnement en toute sécurité de cette machine n'est possible que lorsque les informations d'utilisation ou de sécurité sont entièrement lues et que les instructions qu'elles contiennent sont strictement suivies.



## Données techniques

Fiche technique	
<b>Pouvoir</b>	20V (CC)
<b>Pas de vitesse de chargement</b>	0-2800/min
<b>Capacité de coupe</b>	<b>Bois</b> 115 mm (4-1/2") <b>Métal</b> 8mm (5-16")
<b>Longueur de course</b>	20 mm (25/32")

*Remarque : Vérifiez l'outil, les pièces ou les accessoires pour tout dommage qui aurait pu survenir pendant l'expédition. Veuillez prendre le temps de lire attentivement et de comprendre ce manuel avant l'utilisation.*

*Remarque 2 : En raison de notre programme continu de recherche et de développement, les spécifications contenues dans ce document sont susceptibles d'être modifiées sans préavis.*

## Autres avertissements



### Conservez ces instructions

#### Attention

Ne laissez pas le confort ou la familiarité avec le produit (acquise par une utilisation répétée) remplacer le strict respect des règles de sécurité pour le produit en question. Une utilisation incorrecte ou le non-respect des règles de sécurité indiquées dans ce manuel d'instructions peut entraîner des blessures graves.

## Symboles

Les symboles utilisés pour l'outil sont indiqués ci-dessous.

Symboles	
V	Volts
— - - -	Courant continu
n <sub>o</sub>	Pas de vitesse de chargement
... /min r/min	Révolutions par minute

## Consignes de sécurité importantes pour la batterie

1. Avant d'utiliser la batterie, lisez toutes les instructions et mises en garde sur :
  - a. Le chargeur de batterie
  - b. Batterie
  - c. Produit
2. Ne démontez pas la batterie.
3. Si le temps de fonctionnement a été excessivement raccourci, arrêtez immédiatement de l'utiliser. Cela peut entraîner une surchauffe, des brûlures possibles et même une explosion.
4. Si de l'électrolyte entre en contact avec vos yeux, rincez-les à l'eau claire et consultez immédiatement un médecin. Cela peut entraîner une perte de la vue.
5. Ne court-circuitez pas la batterie :
  - a. Ne touchez pas les bornes avec un matériau conducteur
  - b. Évitez de ranger la batterie dans un récipient avec d'autres objets métalliques tels que des clous, des pièces de monnaie, etc.
  - c. N'exposez pas la batterie à l'eau ou à la pluie.  
*Remarque : Un court-circuit dans la batterie peut provoquer un flux de courant important, une surchauffe, des brûlures éventuelles et même une panne.*
6. Ne rangez pas l'outil ou la batterie dans un endroit où la température peut atteindre ou dépasser 50 °C (122 °F).
7. N'incinerez pas la batterie même si elle est gravement endommagée ou complètement épuisée. La batterie peut exploser en cas d'incendie.
8. Veillez à ne pas faire tomber ou heurter la batterie.
9. N'utilisez pas une batterie endommagée.
10. Les batteries lithium-ion sont soumises aux exigences de la législation sur les marchandises dangereuses.
11. Suivez les réglementations locales concernant l'élimination des piles.

*Remarque : N'utilisez que des piles approuvées par le fabricant. L'utilisation de batteries non originales ou de batteries modifiées peut provoquer une explosion de la batterie ou des blessures graves.*

## Conseils pour maintenir une durée de vie maximale de la batterie

1. Chargez la batterie avant qu'elle ne soit complètement déchargée. Arrêtez toujours le fonctionnement de l'outil et chargez la batterie lorsque vous constatez que l'outil est moins alimenté.
2. Ne rechargez jamais une batterie complètement chargée. La surcharge réduit la durée de vie de la batterie.
3. Chargez la batterie à température ambiante de 10°C à 40°C (50°F à 104°F). Laissez refroidir une batterie chaude avant de la recharger.



4. Chargez la batterie si vous ne l'utilisez pas pendant une longue période (environ plus de six mois).

## description du produit



### Attention

Assurez-vous toujours que l'outil est éteint et que la batterie est retirée avant de régler ou de vérifier le fonctionnement de l'outil.

### Installation ou retrait de la batterie



### Attention

Éteignez toujours l'outil avant d'installer ou de retirer la batterie.

Tenez fermement l'outil et la batterie lors de l'installation ou du retrait de la batterie. Si vous ne tenez pas l'outil et la batterie, vous risquez de les faire voler hors de vos mains et d'endommager l'outil, la batterie ou de vous blesser.



1. Pile bouton

2. Cartouche de batterie

- Pour retirer la batterie, faites-la glisser hors de l'outil tout en faisant glisser le bouton à l'avant de la cartouche.
- Pour installer la batterie, alignez la languette de la batterie avec la fente du boîtier et faites-la glisser en place. Insérez-le jusqu'à ce qu'il s'enclenche avec un petit clic. Si vous pouvez voir l'indicateur rouge en haut du bouton, il n'est pas complètement verrouillé.



### Attention

Installez toujours complètement la batterie jusqu'à ce que l'indicateur rouge ne soit plus visible. Sinon, il pourrait accidentellement tomber de l'outil et vous blesser ou blesser quelqu'un autour de vous.

Ne forcez pas pour installer la batterie. Si la cartouche ne glisse pas facilement, elle n'est pas insérée correctement.

### Action d'échange

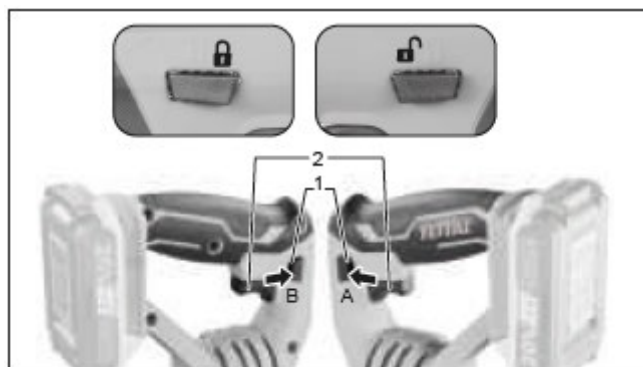
### Mise en garde



Avant d'installer la batterie dans l'outil, vérifiez toujours que la gâchette s'actionne correctement et revient en position "OFF" lorsqu'elle est relâchée.

Lorsque vous n'utilisez pas l'outil, appuyez sur le bouton de verrouillage du côté A pour verrouiller la gâchette en position ARRÊT.





1. Bouton de verrouillage 2. Interrupteur à gâchette

Pour éviter que la gâchette de l'interrupteur ne soit accidentellement tirée, le bouton de verrouillage est fourni. Pour démarrer l'outil, appuyez sur le bouton de verrouillage du côté B et appuyez sur la gâchette.

La vitesse de l'outil est augmentée en augmentant la pression sur la gâchette de l'interrupteur. Relâchez la gâchette pour arrêter. Après utilisation, appuyez toujours sur le bouton de verrouillage du côté A.

### Frein électrique

Cet outil est équipé d'un frein électrique. Si l'outil ne s'arrête pas rapidement après avoir relâché la gâchette, apportez l'outil à votre revendeur Total officiel.

## Mettre en place



### Attention

Assurez-vous toujours que l'outil est éteint et que la batterie est retirée avant d'effectuer tout travail sur l'outil.


### Montage

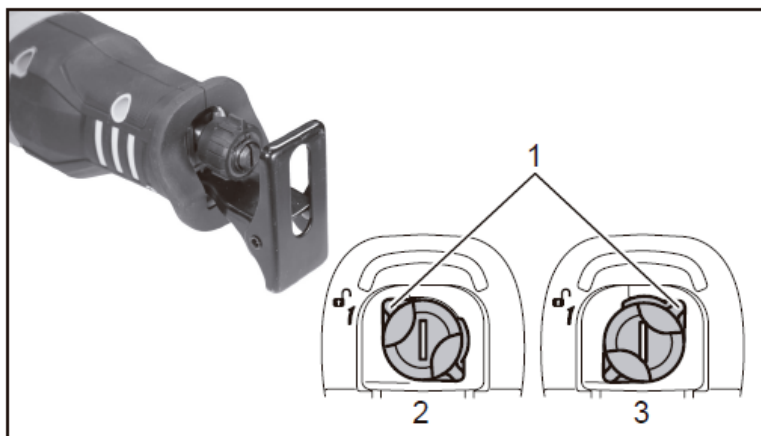
Installation ou retrait de la lame de scie



### Mise en garde

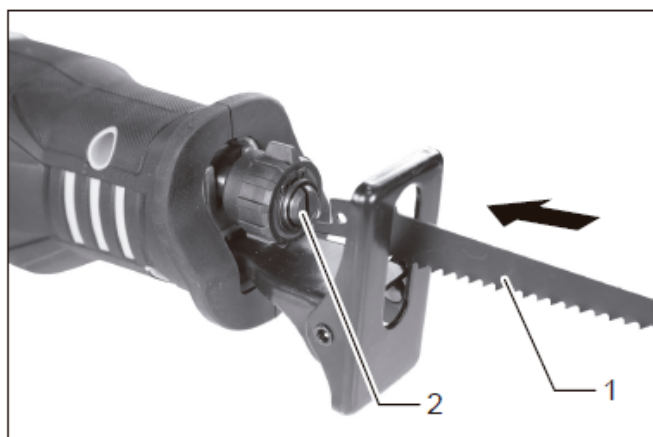
Nettoyez toujours les copeaux ou corps étrangers adhérant à la lame et autour du serre-lame. Le non-respect de cette consigne peut entraîner un serrage insuffisant de la lame, entraînant des blessures graves.

Pour installer la lame de scie alternative, assurez-vous toujours que le levier de serrage de lame (partie du manchon de serrage de lame) est en position relâchée sur le couvercle isolant avant d'insérer la lame de scie alternative. Si le levier de serrage de la lame est en position fixe, tournez le levier dans le sens de la flèche afin qu'il puisse être verrouillé en position relâchée. .



1. Levier porte-lame 2. Position relâchée 3. Position fixe

Insérez la lame de scie alternative dans le serre-lame aussi loin que possible. Le manchon de serrage de la lame tourne et la lame de scie alternative est fixe. Assurez-vous que la lame de scie alternative ne peut pas être retirée même si vous essayez de la retirer.



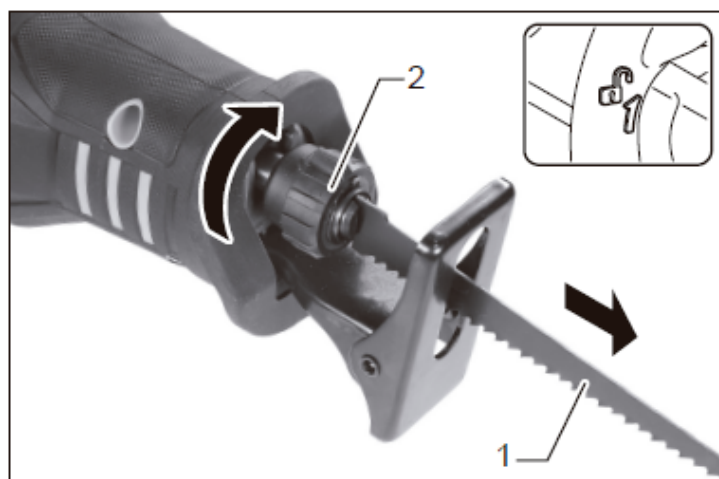
1. Lame de scie 2. Douille porte-lame



### Mise en garde

Si vous n'insérez pas la lame de scie alternative suffisamment profondément, la lame de scie alternative peut sortir de manière inattendue pendant le fonctionnement. Cela peut être extrêmement dangereux.

Pour retirer la lame de scie alternative, tournez complètement le levier de serrage de la lame dans le sens de la flèche. La lame de scie est retirée et le levier de serrage de la lame est mis en position relâchée<sup>0</sup>.



1. lame de scie alternative 2. levier de serrage de la lame



### Mise en garde

Gardez les mains et les doigts éloignés du levier pendant le changement de vitesse. Le non-respect de cette consigne peut entraîner des blessures corporelles.

*REMARQUE : Si vous retirez la lame de scie sans tourner complètement le levier de serrage de la lame, le levier peut ne pas être relâché. Dans ce cas, tournez à nouveau complètement le levier de serrage de la lame, puis assurez-vous que le levier de serrage de la lame est verrouillé en position ouverte.*

*REMARQUE 2 : Si le levier de serrage de la lame est placé à l'intérieur de l'outil, allumez l'outil pendant une seconde seulement pour laisser sortir la lame comme indiqué sur la figure. Retirez la batterie de l'outil avant d'installer ou de retirer la lame de scie alternative.*

### Fonctionnement

Appuyez fermement la semelle contre la pièce à usiner. Ne laissez pas l'outil rebondir. Amenez la lame de scie alternative en léger contact avec la pièce à usiner.

Tout d'abord, créez une rainure pilote en utilisant une vitesse plus lente. Utilisez ensuite une vitesse plus rapide pour continuer à couper.



### Caveat

- Appuyez toujours fermement la semelle contre la pièce pendant le travail. Si le sabot est retiré ou tenu à l'écart de la pièce pendant le fonctionnement, de fortes vibrations et/ou torsion se produiront, provoquant un claquement dangereux de la lame.

- Portez toujours des gants pour protéger vos mains des copeaux chauds lorsque vous coupez du métal.
- Assurez-vous de toujours porter une protection oculaire appropriée qui répond aux normes nationales en vigueur.
- Utilisez toujours un liquide de refroidissement approprié (huile de coupe) lorsque vous coupez du métal. Si vous ne le faites pas, la lame s'usera prématurément.

## Entretien et dépannage

### Maintenance

- Assurez-vous toujours que l'outil est éteint et que la batterie est retirée avant de tenter toute inspection ou maintenance.
- Si le câble d'alimentation du chargeur de batterie est endommagé, il doit être remplacé par le fabricant ou son distributeur officiel pour éviter tout danger ou dommage.

### Nettoyage

- Gardez les dispositifs de sécurité, les fentes d'aération et le carter du moteur aussi exempts de saleté et de poussière que possible. Essuyez avec un chiffon propre ou nettoyez avec de l'air comprimé à basse pression.
- Nous vous recommandons de toujours nettoyer l'outil immédiatement après utilisation.
- Nettoyez régulièrement l'outil en l'essuyant avec un chiffon humide et un peu de savon doux. N'utilisez pas de nettoyeurs ou de solvants ; ceux-ci attaqueront les parties en plastique de l'outil. Vous devez également vous assurer que l'eau ne pénètre pas à l'intérieur.

N'utilisez jamais d'essence, de benzine, de diluant, d'alcool ou similaire. Peut entraîner une décoloration, un gauchissement ou une fissuration.



### Attention

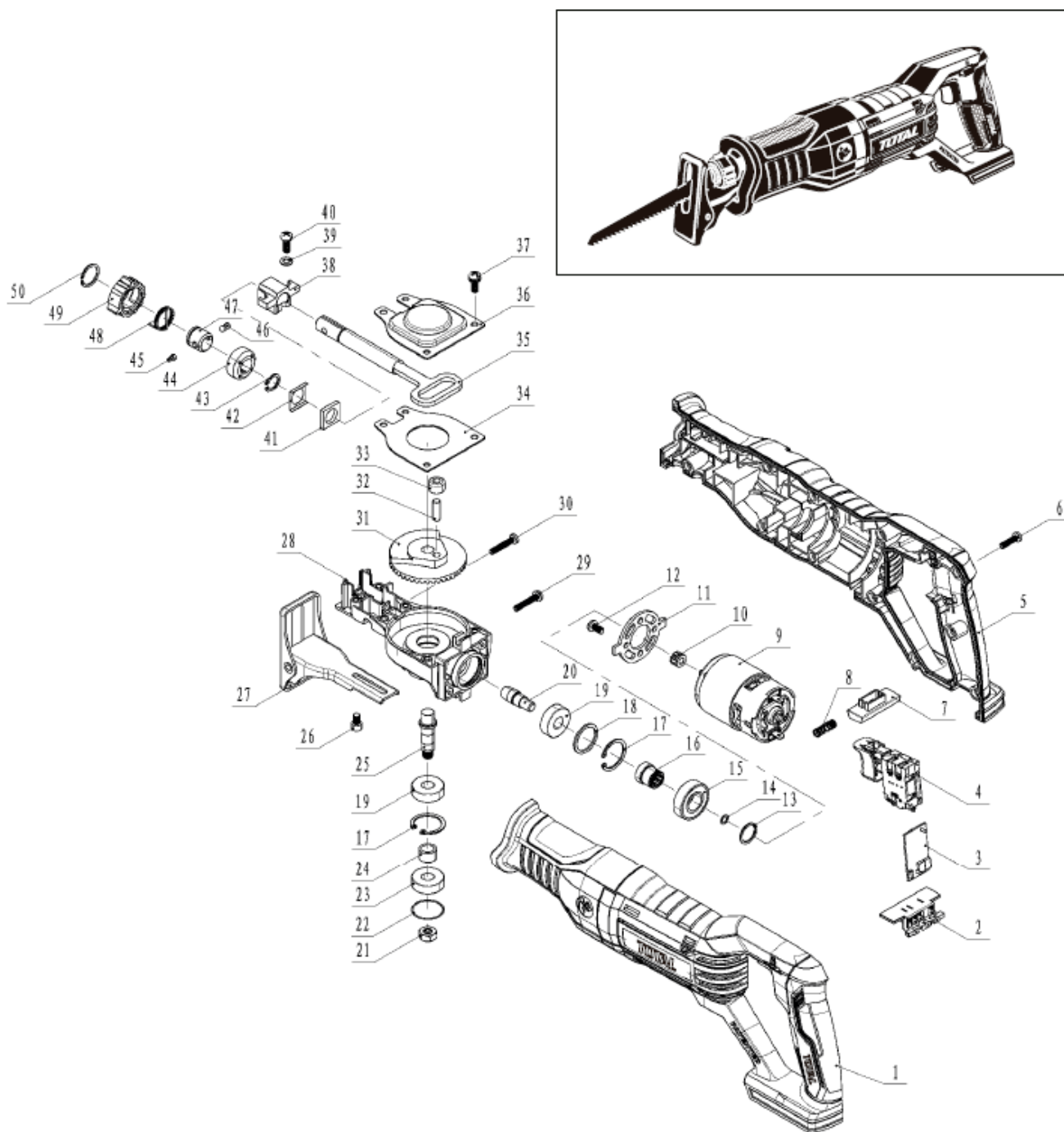
Pour votre propre sécurité, ne retirez jamais de pièces ou d'accessoires de l'outil électrique pendant son fonctionnement. En cas de panne ou de dommage, faites réparer l'outil électrique uniquement par un atelier spécialisé, le fabricant ou le distributeur officiel.

## Environnement



- Ne jetez pas les appareils électriques avec les déchets municipaux non triés, utilisez des installations de collecte séparées.
- Contactez votre autorité locale pour obtenir des informations sur les systèmes de collecte disponibles.
- Si les appareils électriques sont jetés dans des décharges, des substances dangereuses peuvent s'infiltrer dans les eaux souterraines et pénétrer dans la chaîne alimentaire, ce qui nuit à votre santé et à votre bien-être.
- Recyclez les matières premières au lieu de les jeter comme des déchets.
- La machine, les accessoires et les emballages doivent être triés pour un recyclage respectueux de l'environnement.

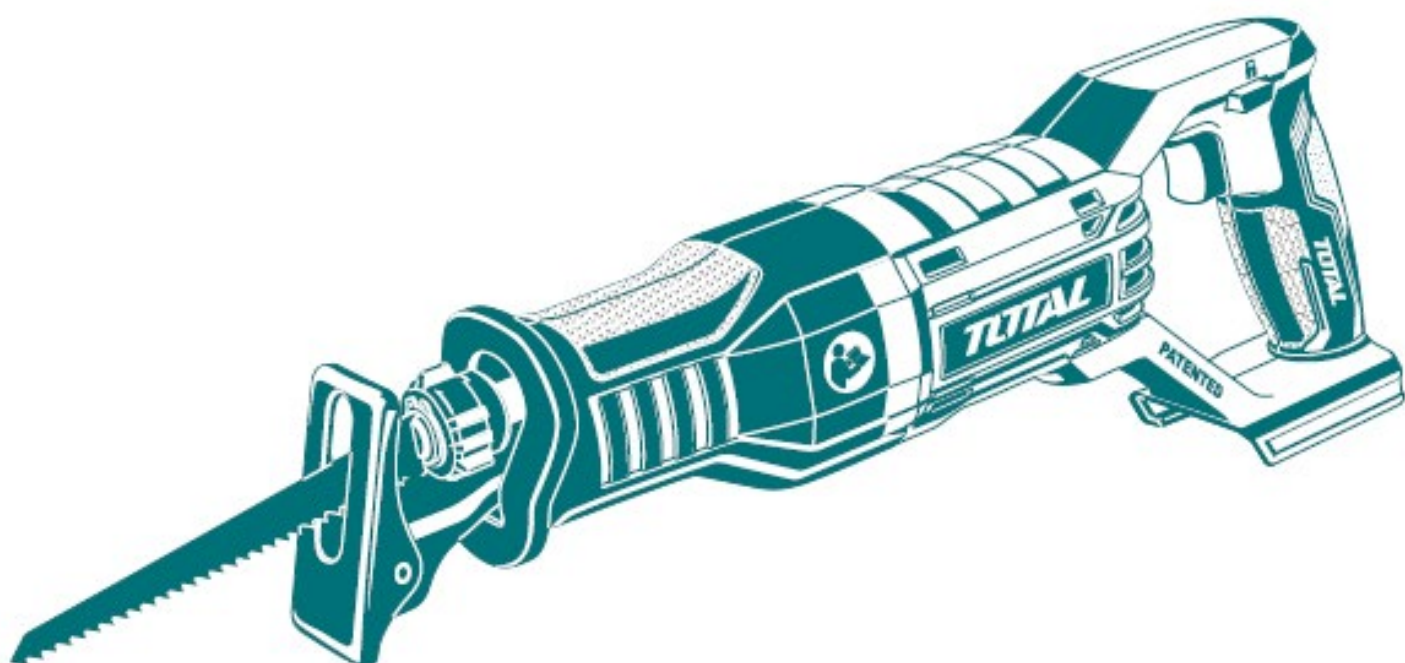
# Vue éclatée



# TOTAL

One-Stop Tools Station

TOTAL



**SCIE UNIVERSELLE BATTERIE**

[www.millasur.com](http://www.millasur.com)

## P20S