

TOTAL

One-Stop Tools Station

TOTAL

SERRA DE SABRE NA BATERIA

TRSLI1151



P20S



CE



Instruções de segurança



Cuidado

Leia todos os avisos de segurança e todas as instruções. O não cumprimento de todos os avisos e instruções pode resultar em choque elétrico, incêndio e/ou ferimentos graves. Observe as precauções de segurança relevantes ao usar a ferramenta.

O termo “ferramenta elétrica” nos avisos refere-se à sua ferramenta elétrica operada pela rede elétrica (com fio) ou ferramenta elétrica operada por bateria (sem fio).

Nota: Guarde todos os avisos e instruções para referência futura. Não nos responsabilizamos por acidentes ou danos causados por ignorar este manual e instruções de segurança.

1) Segurança da área de trabalho

- a. Mantenha a área de trabalho limpa e bem iluminada para evitar acidentes.
- b. Não use ferramentas elétricas em atmosferas explosivas, como na presença de líquidos inflamáveis, gases ou poeira que possam causar incêndios.
- c. Mantenha crianças e outras pessoas não autorizadas afastadas enquanto estiver usando uma ferramenta elétrica. Distrações podem fazer com que você perca o controle da ferramenta.

2) Segurança elétrica

- a. Os plugues da ferramenta elétrica devem corresponder à tomada. Nunca modifique o plugue de forma alguma. O uso de um plugue adequado reduz o risco de choque elétrico.
- b. Evite o contato corporal com superfícies aterradas, como canos, radiadores, fogões e geladeiras. Existe um risco aumentado de choque elétrico se o seu corpo estiver aterrado.
- c. Não exponha ferramentas elétricas à chuva ou condições úmidas. A entrada de água em uma ferramenta elétrica aumentará o risco de choque elétrico.
- d. Nunca use o cabo para transportar, puxar ou desconectar a ferramenta elétrica. Mantenha o cabo longe do calor ou óleo, bordas afiadas ou peças móveis.
- e. Ao usar uma ferramenta elétrica ao ar livre, use um cabo de extensão adequado para uso externo.
- f. Cabos danificados ou emaranhados aumentam o risco de choque elétrico.
- g. A máquina é duplamente isolada de acordo com EN60745: portanto, não é necessário um cabo de terra

3) Segurança pessoal

- a. Fique sempre alerta, observe o que está fazendo e use o bom senso ao usar a ferramenta.
- b. Não use uma ferramenta elétrica se estiver cansado ou sob a influência de medicamentos ou outras substâncias. Um momento de desatenção ao operar ferramentas elétricas pode resultar em ferimentos graves.
- c. Use equipamento de proteção individual. Sempre use proteção para os olhos. Equipamentos de proteção, como máscara contra poeira, sapatos de segurança antiderrapantes, capacete ou proteção auditiva, usados

nas condições adequadas, reduzirão os ferimentos. Também não use roupas largas ou jóias.

- d. Evite que a ferramenta ligue involuntariamente. Certifique-se de que o interruptor esteja na posição desligada antes de conectar à fonte de alimentação e mover.
- e. Remova quaisquer chaves de ajuste ou chaves antes de ligar a ferramenta elétrica. Uma chave ajustável ou chave colocada em uma parte rotativa da ferramenta elétrica pode causar ferimentos graves.
- f. Se os dispositivos forem usados para extração e coleta de poeira, certifique-se de que estejam conectados corretamente. Use adequadamente esses dispositivos e você reduzirá os riscos relacionados à poeira.
- g. Mantenha a postura e o equilíbrio em todos os momentos. Isso permite um melhor controle da ferramenta elétrica em situações inesperadas.

4) Uso e cuidados com ferramentas elétricas

- a. Não force a ferramenta. Use a ferramenta elétrica correta para cada uso.
- b. Não use a ferramenta elétrica se o interruptor de alimentação não funcionar. Qualquer ferramenta elétrica que não possa ser controlada com o interruptor é perigosa e deve ser reparada.
- c. Desconecte o plugue da fonte de alimentação antes de fazer qualquer ajuste, trocar acessórios ou guardar a ferramenta para evitar a partida acidental da ferramenta.
- d. Use a ferramenta elétrica, acessórios e brocas, etc. de acordo com estas instruções, tendo em conta as condições de trabalho e o trabalho a realizar. O uso da ferramenta elétrica para operações diferentes das previstas pode resultar em uma situação perigosa.
- e. Guarde as ferramentas elétricas fora do alcance das crianças e não permita que pessoas não familiarizadas com a ferramenta a utilizem.
- f. Mantenha as ferramentas elétricas em boas condições. Verifique se há desalinhamento ou emperramento de peças móveis, quebra de peças e quaisquer outras condições que possam afetar a operação das ferramentas elétricas. Se estiver danificado, repare a ferramenta elétrica antes de usá-la. Muitos acidentes são causados por ferramentas elétricas mal conservadas.
- g. Mantenha as ferramentas de corte afiadas e limpas. Ferramentas de corte com manutenção adequada e arestas de corte afiadas são menos propensas a emperrar e são mais fáceis de controlar.

5) Uso e cuidados com a bateria

- a) Recarregue a bateria apenas com o carregador especificado pelo fabricante. Um carregador inadequado pode criar um risco de incêndio.
- b) Use baterias especificamente designadas. O uso de outras baterias pode criar risco de ferimentos ou incêndio.
- c) Quando as baterias não estiverem em uso, mantenha-as afastadas de outros objetos metálicos, como cliques de papel, moedas, chaves, pregos, parafusos ou outros pequenos objetos metálicos, que possam fazer a conexão de um terminal a outro. Curto-circuitar os terminais da bateria pode causar queimaduras ou incêndio.
- d) Condições abusivas podem causar expulsão de líquido da bateria; evite o contato. Em caso de contato acidental, lave imediatamente com água. Se o líquido entrar em contato com os olhos, procure também ajuda

médica. O líquido expelido da bateria pode causar irritação ou queimaduras.

- e) Não use uma bateria ou ferramenta danificada ou modificada. Eles podem apresentar um comportamento imprevisível, resultando em incêndio, explosão ou risco de ferimentos.
- f) Não exponha uma bateria ou ferramenta ao fogo ou calor excessivo. A exposição ao fogo ou temperatura acima de 130°C pode causar uma explosão.
- g) Siga todas as instruções de carregamento. Não carregue a bateria ou ferramenta fora da faixa de temperatura especificada nas instruções. O carregamento inadequado ou o carregamento em temperaturas fora da faixa especificada pode danificar a bateria ou aumentar o risco de incêndio.

6) Serviço

- a. Mandar consertar sua ferramenta elétrica por uma pessoa qualificada e use peças de reposição recomendadas pelo fabricante. Isso garantirá que a segurança da ferramenta elétrica seja mantida.

Avisos de segurança adicionais

Você deve observar as seguintes precauções básicas de segurança contra choque elétrico, ferimentos e risco de incêndio ao usar ferramentas elétricas ou alimentadas por bateria. Leia e siga estas instruções antes de começar a usar qualquer ferramenta. Estas instruções devem ser guardadas em local seguro.

- O equipamento nunca deve ser usado em ambientes onde haja uma atmosfera explosiva.
- Use o EPI adequado para esse tipo de atividade, como máscara contra poeira.
- Não force a máquina para trabalhos impróprios. Caso contrário, é muito provável que cause perigo e danos.
- Use apenas peças de reposição originais ao realizar a manutenção. Caso contrário, a operação segura não pode ser garantida.
- Não use acessórios danificados. Antes de usar a ferramenta, verifique sempre os acessórios quanto a danos, cortes ou rachaduras.
- Não deixe a máquina até que esteja completamente parada. Caso contrário, você perderá o controle da máquina.
- Desligue a máquina imediatamente em caso de:
 - Mau funcionamento da bateria.
 - Interruptor quebrado.
 - Fumaça ou fedor do isolamento queimado.

Regras de segurança para uso correto



Isolamento duplo para proteção adicional



Por favor, leia o manual de instruções antes de usar.



Conformidade CE.



Use óculos de segurança, proteção auditiva e uma máscara contra poeira.



Os resíduos de produtos elétricos não devem ser eliminados com o lixo doméstico. Por favor, recicle nas instalações apropriadas. Consulte a sua autoridade local ou revendedor para obter conselhos sobre reciclagem.



Alerta de segurança. Use apenas acessórios suportados pelo fabricante.



Carregue a bateria apenas abaixo de 50°C



Sempre recicle as baterias



Não exponha a bateria a altas temperaturas nem a destrua com fogo.



Não exponha a bateria à água

Outros riscos

Mesmo quando a ferramenta elétrica é usada conforme prescrito, não é possível eliminar todos os fatores de risco residuais:

- a. Defeitos de saúde resultantes da emissão de vibração se a ferramenta elétrica for usada por um longo período de tempo ou se não for gerenciada e mantida adequadamente.
- b. Ferimentos e danos materiais devido a equipamentos quebrados quebrando repentinamente.



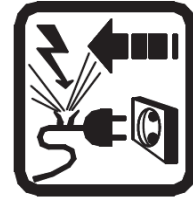
Cuidado

Esta ferramenta elétrica produz um campo eletromagnético durante a operação. Este campo pode, em algumas circunstâncias, interferir em implantes médicos ativos ou passivos.

Para reduzir o risco de ferimentos graves, recomendamos que as pessoas com implantes médicos consultem seu médico antes de usar esta ferramenta elétrica.

Se o cabo for danificado ou cortado durante o trabalho, não toque no cabo, desconecte imediatamente a ferramenta. Nunca use a máquina com um cabo danificado.

A máquina não deve estar húmida e não deve ser utilizada num ambiente húmido.



Atenção

A operação segura desta máquina só é possível quando as informações operacionais ou de segurança são totalmente lidas e as instruções nelas contidas são rigorosamente seguidas.



Dados técnicos

Ficha técnica	
Poder	20 V (CC)
Sem velocidade de carga	0-2800/min
Capacidade de corte	115 mm (4-1/2")
de Madeira	
de Metal	8mm (5-16")
Comprimento do curso	20 mm (25/32")

Nota: Verifique a ferramenta, peças ou acessórios quanto a danos que possam ter ocorrido durante o transporte. Por favor, reserve um tempo para ler atentamente e entender este manual antes da operação.

Nota2: Devido ao nosso programa contínuo de pesquisa e desenvolvimento, as especificações contidas neste documento estão sujeitas a alterações sem aviso prévio.

Outros avisos

Salve estas instruções



Atenção

Não deixe que o conforto ou a familiaridade com o produto (adquiridos com o uso repetido) substituam a estrita adesão às regras de segurança do produto em questão. O uso incorreto ou o não cumprimento das regras de segurança indicadas neste manual de instruções podem causar ferimentos graves.

Símbolos

Os símbolos usados para a ferramenta são mostrados abaixo.

símbolos	
V	volts
— - - -	Corrente contínua
n_0	sem velocidade de carga
... /min r/min	Revoluções por minuto

Instruções de segurança importantes para a bateria

1. Antes de usar a bateria, leia todas as instruções e advertências em:
 - a. O carregador de bateria
 - b. Bateria
 - c. produtos
2. Não desmonte a bateria.
3. Se o tempo de operação foi reduzido excessivamente, pare de usá-lo imediatamente. Isso pode resultar em superaquecimento, possíveis queimaduras e até mesmo uma explosão.
4. Se o eletrólito entrar em contato com os olhos, lave com água limpa e procure atendimento médico imediato. Pode resultar em perda de visão.
5. Não curto-circuite a bateria:
 - a. Não toque nos terminais com nenhum material condutor
 - b. Evite armazenar a bateria em um recipiente com outros objetos metálicos, como pregos, moedas, etc.
 - c. Não exponha a bateria à água ou chuva.
Nota: Um curto-circuito na bateria pode causar um grande fluxo de corrente, superaquecimento, possíveis queimaduras e até mesmo avaria.
6. Não armazene a ferramenta ou a bateria onde a temperatura possa atingir ou exceder 50°C (122°F).
7. Não incinere a bateria mesmo que esteja muito danificada ou completamente gasta. A bateria pode explodir em caso de incêndio.
8. Tenha cuidado para não deixar cair ou bater na bateria.
9. Não use uma bateria danificada.
10. As baterias de íon de lítio estão sujeitas aos requisitos da legislação de mercadorias perigosas.
11. Siga os regulamentos locais relativos ao descarte de baterias.

Nota: Use apenas baterias aprovadas pelo fabricante. O uso de baterias não originais ou baterias alteradas pode causar explosão da bateria ou ferimentos graves.

Dicas para manter a vida útil máxima da bateria

1. Carregue a bateria antes de estar totalmente descarregada. Sempre interrompa a operação da ferramenta e carregue a bateria quando notar menos energia da ferramenta.
2. Nunca recarregue uma bateria totalmente carregada. A sobrecarga reduz a vida útil da bateria.
3. Carregue a bateria em temperatura ambiente de 10°C a 40°C (50°F a 104°F). Deixe um cartucho de bateria quente esfriar antes de carregá-lo.

4. Carregue a bateria se não for usá-la por um longo período (aprox. mais de seis meses).

descrição do produto



Atenção

Certifique-se sempre de que a ferramenta está desligada e a bateria removida antes de ajustar ou verificar o funcionamento da ferramenta.

Instalando ou removendo a bateria



Atenção

Sempre desligue a ferramenta antes de instalar ou remover a bateria.

Segure a ferramenta e a bateria firmemente ao instalar ou remover a bateria. Deixar de segurar a ferramenta e a bateria pode fazer com que voem para fora de suas mãos e resultar em danos à ferramenta, bateria ou ferimentos pessoais.



1. bateria do botão dois. cartucho de bateria

- Para remover o cartucho da bateria, deslize-o para fora da ferramenta enquanto desliza o botão na frente do cartucho.
- Para instalar o cartucho de bateria, alinhe a aba do cartucho de bateria com o slot na caixa e deslize-o no lugar. Insira-o completamente até que se encaixe no lugar com um pequeno clique. Se você puder ver o indicador vermelho na parte superior do botão, ele não está completamente bloqueado.



Atenção

Sempre instale a bateria completamente até que o indicador vermelho não possa ser visto. Caso contrário, pode cair acidentalmente da ferramenta e ferir você ou alguém ao seu redor.

Não instale a bateria à força. Se o cartucho não deslizar facilmente, não está sendo inserido corretamente.

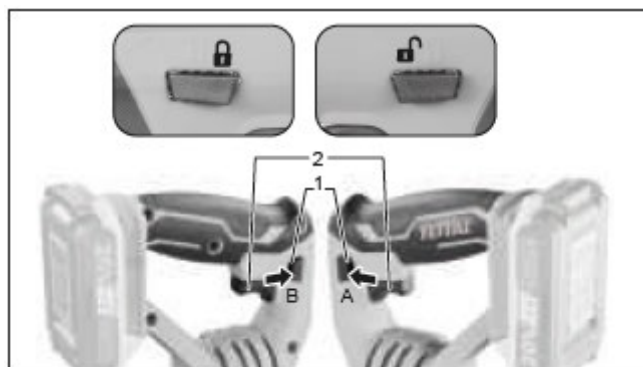
Ação de troca

Cuidado



Antes de instalar a bateria na ferramenta, verifique sempre se o gatilho do interruptor funciona corretamente e retorna à posição "OFF" quando liberado.

Quando não estiver operando a ferramenta, pressione o botão de trava do lado A para travar o gatilho do interruptor na posição OFF.



1. Botão de bloqueio 2. Interruptor de gatilho

Para evitar que o gatilho do interruptor seja puxado acidentalmente, o botão de trava é fornecido. Para iniciar a ferramenta, pressione o botão de bloqueio lateral B e puxe o gatilho do interruptor.

A velocidade da ferramenta é aumentada aumentando a pressão no gatilho do interruptor. Solte o gatilho do interruptor para parar. Após o uso, pressione sempre o botão de bloqueio do lado A.

Freio elétrico

Esta ferramenta está equipada com um freio elétrico. Se a ferramenta não parar rapidamente após soltar o gatilho, leve a ferramenta ao seu revendedor oficial Total.

Configuração



Atenção

Certifique-se sempre de que a ferramenta está desligada e a bateria removida antes de fazer qualquer trabalho na ferramenta.


Montagem

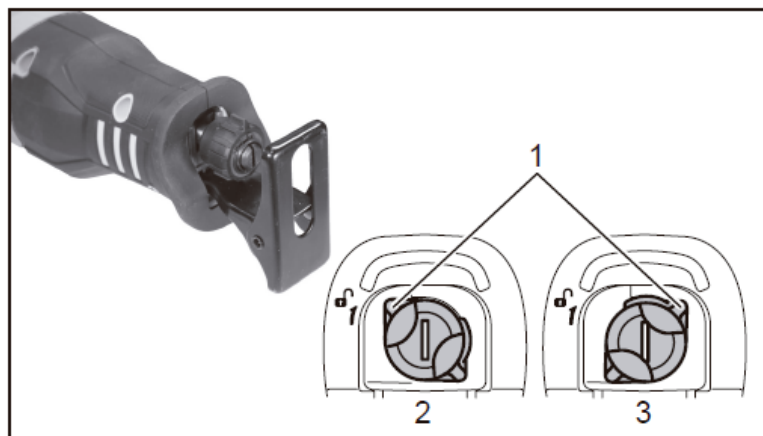
Instalação ou remoção da lâmina de serra



Cuidado

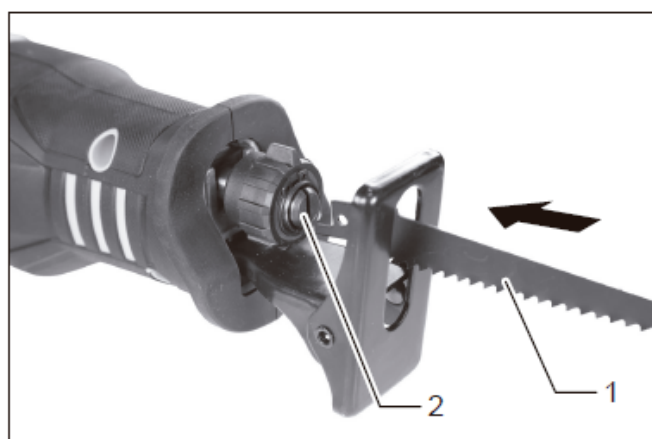
Sempre limpe quaisquer lascas ou materiais estranhos aderidos à lâmina e ao redor do grampo da lâmina. Não fazer isso pode causar um aperto insuficiente da lâmina, resultando em ferimentos graves.

Para instalar a lâmina de serra alternativa, certifique-se sempre de que a alavanca do grampo da lâmina (parte da manga do grampo da lâmina) esteja na posição liberada na tampa de isolamento antes de inserir a lâmina da serra alternada. Se a alavanca de fixação da lâmina estiver na posição fixa, gire a alavanca na direção da seta para que ela possa ser travada na posição liberada. 



1. Alavanca de retenção da lâmina 2. Posição liberada 3. Posição fixa

Insira a lâmina de serra alternativa no grampo da lâmina o máximo possível. A luva de fixação da lâmina gira e a lâmina de serra alternativa é fixa. Certifique-se de que a lâmina de serra alternativa não pode ser puxada, mesmo que você tente puxá-la.



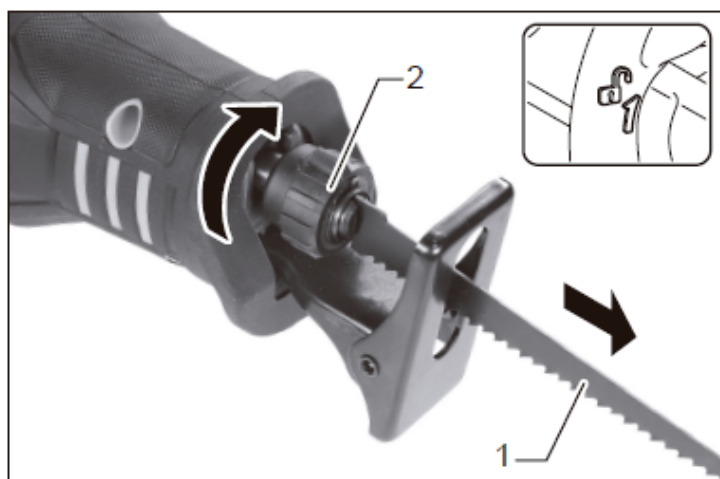
1. Lâmina de serra 2. Luva de fixação da lâmina



Cuidado

Se você não inserir a lâmina de serra alternativa o suficiente, a lâmina de serra alternativa pode sair inesperadamente durante a operação. Isso pode ser extremamente perigoso.

Para remover a lâmina de serra alternativa, gire totalmente a alavanca de fixação da lâmina na direção da seta. A lâmina de serra é removida e a alavanca de fixação da lâmina é colocada na posição liberada.



1. Lâmina de serra alternativa 2. Alavanca de fixação da lâmina



Cuidado

Mantenha as mãos e os dedos afastados da alavanca durante a operação de mudança de marcha. Não fazer isso pode causar ferimentos pessoais.

NOTA: Se você remover a lâmina de serra sem girar totalmente a alavanca de fixação da lâmina, a alavanca pode não ser liberada. Neste caso, gire totalmente a alavanca de fixação da lâmina novamente e, em seguida, certifique-se de que a alavanca de fixação da lâmina esteja travada na posição aberta.

NOTA2: Se a alavanca de fixação da lâmina for colocada dentro da ferramenta, ligue a ferramenta por apenas um segundo para soltar a lâmina conforme mostrado na figura. Remova a bateria da ferramenta antes de instalar ou remover a lâmina de serra alternativa.

Funcionamento

Pressione a sapata firmemente contra a peça de trabalho. Não deixe a ferramenta saltar. Coloque a lâmina de serra alternativa em contato leve com a peça de trabalho.

Primeiro, faça um sulco piloto usando uma velocidade mais lenta. Em seguida, use uma velocidade mais rápida para continuar cortando.



Embargo

- Sempre pressione a sapata firmemente contra a peça de trabalho durante a operação. Se a sapata for removida ou mantida afastada da peça de trabalho durante a operação, ocorrerão fortes vibrações e/ou torções, fazendo com que a lâmina se parta perigosamente.
- Sempre use luvas para proteger suas mãos de lascas quentes ao cortar metal.

- Certifique-se de sempre usar proteção ocular adequada que atenda aos padrões nacionais atuais.
- Sempre use um líquido refrigerante adequado (óleo de corte) ao cortar metal. Caso contrário, a lâmina se desgastará prematuramente.

Manutenção e solução de problemas

Manutenção

- Certifique-se sempre de que a ferramenta esteja desligada e a bateria removida antes de tentar qualquer inspeção ou manutenção.
- Se o cabo de alimentação do carregador de bateria estiver danificado, ele deve ser substituído pelo fabricante ou seu distribuidor oficial para evitar perigos ou danos.

Limpeza

- Mantenha os dispositivos de segurança, as aberturas de ventilação e a carcaça do motor o mais livres possível de sujeira e poeira. Limpe com um pano limpo ou limpe com ar comprimido de baixa pressão.
- Recomendamos que você sempre limpe a ferramenta imediatamente após o uso.
- Limpe a ferramenta regularmente com um pano úmido e um pouco de sabão neutro. Não use produtos de limpeza ou solventes; estes atacarão as partes plásticas da ferramenta. Você também precisa garantir que a água não entre.

Nunca use gasolina, benzina, diluente, álcool ou similares. Pode resultar em descoloração, deformação ou rachaduras.



Atenção

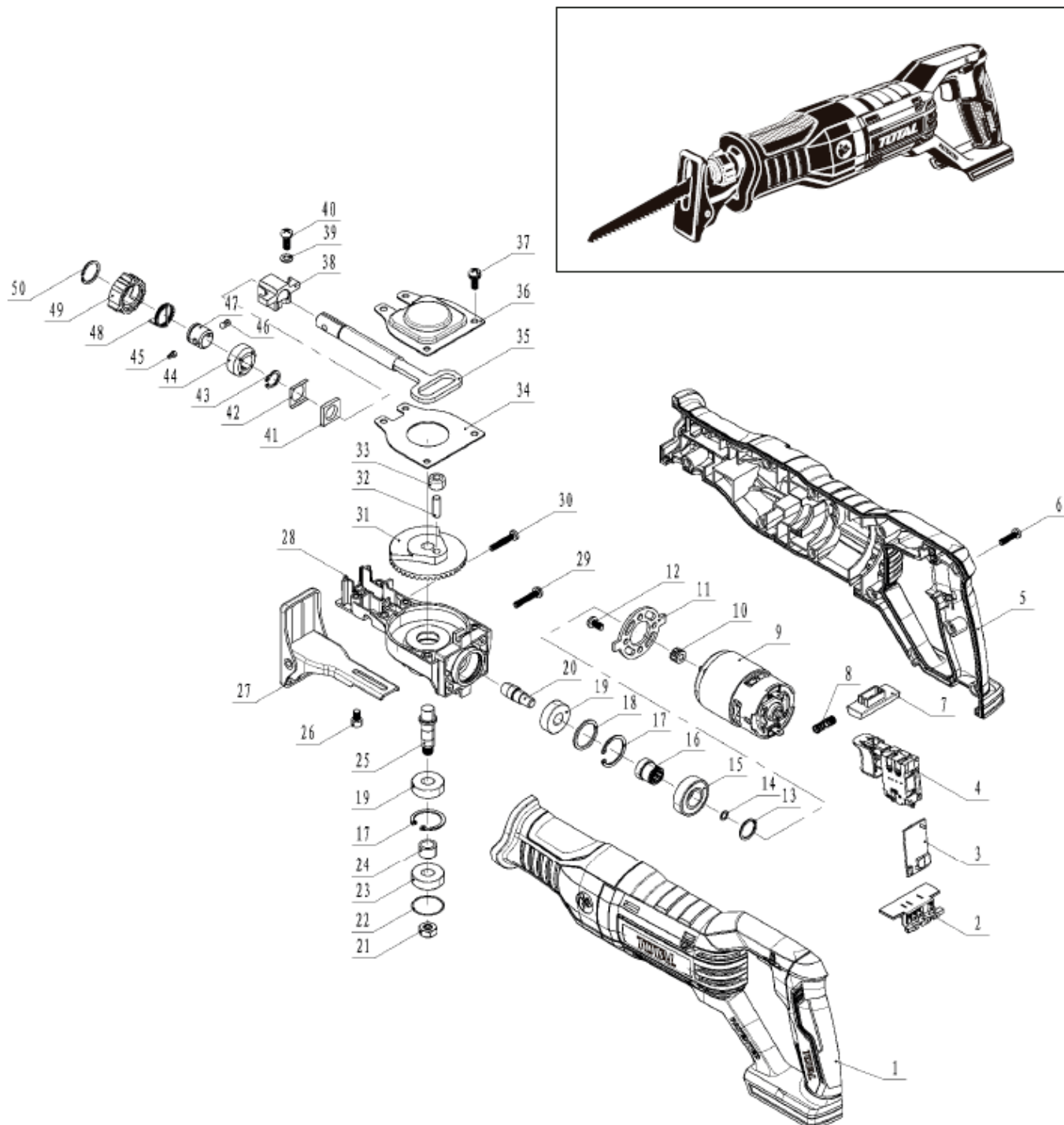
Para sua própria segurança, nunca remova peças ou acessórios da ferramenta elétrica durante a operação. Em caso de avaria ou danos, mande reparar a ferramenta elétrica apenas numa oficina especializada, fabricante ou distribuidor oficial.

Meio Ambiente



- Não descarte aparelhos elétricos como lixo municipal indiferenciado, use instalações de coleta separada.
- Entre em contato com a autoridade local para obter informações sobre os sistemas de coleta disponíveis.
- Se os aparelhos elétricos forem descartados em aterros sanitários, substâncias perigosas podem se infiltrar nas águas subterrâneas e entrar na cadeia alimentar, prejudicando sua saúde e bem-estar.
- Recicle matérias-primas em vez de descartá-las como lixo.
- A máquina, os acessórios e a embalagem devem ser separados para reciclagem ecologicamente correta.

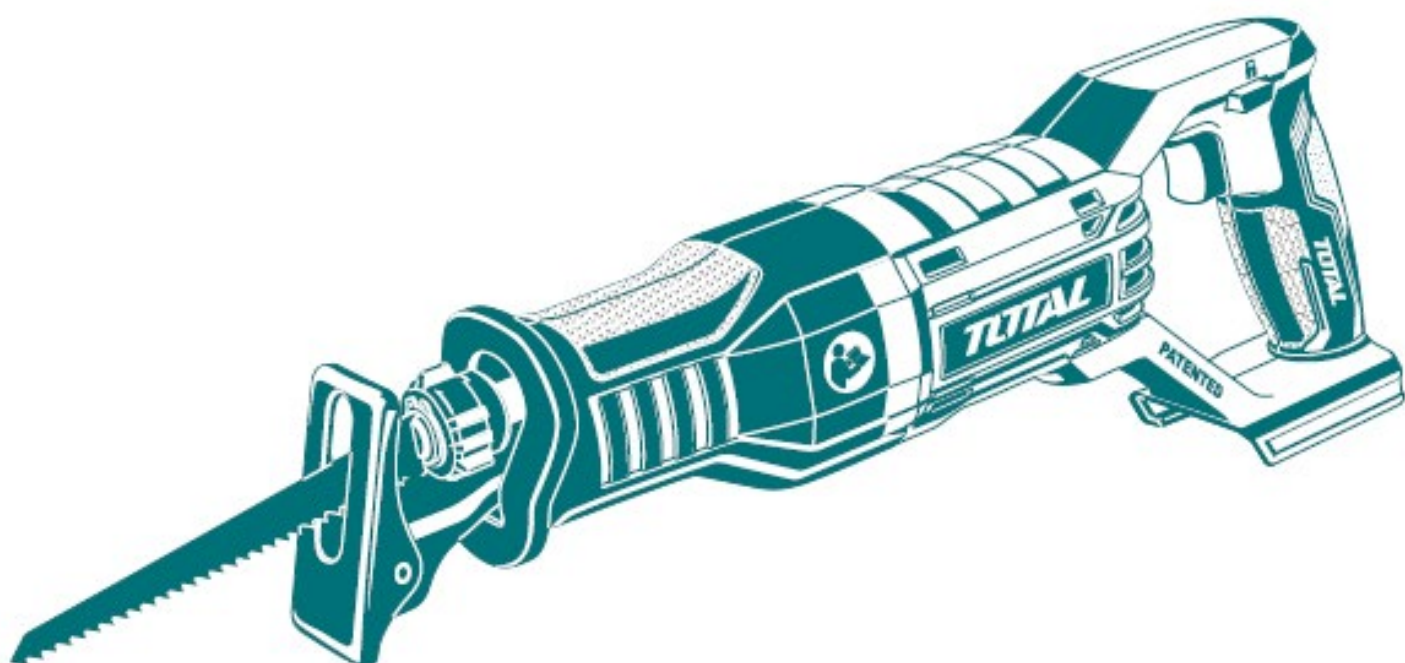
Vista expandida



TOTAL

One-Stop Tools Station

TOTAL



SERRA DE BATERIA SABRE

www.millasur.com

P20S