

TOTAL

One-Stop Tools Station

TOTAL

PONCEUSE EXCENTRIQUE SANS FIL

TROSLI2001



P20S



CE



20V

Consignes de sécurité



Mise en garde

Lisez tous les avertissements de sécurité et toutes les instructions. Le non-respect des avertissements et des instructions peut entraîner un choc électrique, un incendie et/ou des blessures graves.

Remarque : Conservez tous les avertissements et instructions pour référence future. En raison du développement continu R+D+I de la marque, ce manuel et les spécifications techniques peuvent subir des modifications sans préavis.

1) Sécurité de la zone de travail

- a. Gardez la zone de travail propre et bien éclairée pour éviter les accidents.
- b. N'utilisez pas d'outils électriques dans des atmosphères explosives, telles qu'en présence de liquides, de gaz ou de poussières inflammables susceptibles de provoquer des incendies.
- c. Tenez les enfants et les autres personnes non autorisées à l'écart lors de l'utilisation d'un outil à batterie. Les distractions peuvent vous faire perdre le contrôle de l'outil.

2) Sécurité électrique

- a. Les fiches du chargeur doivent correspondre à la prise. Ne modifiez jamais la fiche de quelque manière que ce soit. L'utilisation d'une fiche appropriée réduit le risque de choc électrique.
- b. Évitez tout contact corporel avec des surfaces mises à la terre telles que des tuyaux, des radiateurs, des cuisinières et des réfrigérateurs. Il existe un risque accru de choc électrique si votre corps est mis à la terre.
- c. N'exposez pas les outils à la pluie ou à l'humidité. L'eau pénétrant dans un outil alimenté par batterie augmentera le risque de choc électrique.
- d. N'utilisez jamais le cordon pour transporter, tirer ou débrancher le chargeur de l'outil. Gardez le câble à l'écart de la chaleur ou de l'huile.
- e. Si l'utilisation de l'outil dans un endroit humide est inévitable, utilisez une alimentation protégée par un dispositif à courant résiduel (RCD) pour réduire le risque de choc électrique.
- f. Assurez-vous que la tension secteur correspond à la tension indiquée sur la plaque signalétique de l'outil. Retirez la fiche de la prise avant d'effectuer tout réglage ou entretien.

3) Sécurité personnelle

- a. Restez toujours vigilant, surveillez ce que vous faites et faites preuve de bon sens lorsque vous utilisez l'outil.
- b. N'utilisez pas un outil à batterie si vous êtes fatigué ou sous l'influence de médicaments ou d'autres substances.
- c. Porter un équipement de protection individuelle. Portez toujours des lunettes de protection. L'équipement de protection tel qu'un masque anti-poussière, des chaussures de sécurité antidérapantes, un casque ou une protection auditive utilisé dans les conditions appropriées réduira les blessures corporelles. Ne portez pas non plus de vêtements amples ni de bijoux.

- d. Empêchez l'outil de s'allumer par inadvertance. Assurez-vous que l'interrupteur est en position d'arrêt avant de vous connecter à la source d'alimentation et de vous déplacer.
- e. Retirez toutes les clés de réglage ou clés avant d'allumer l'outil à batterie. Une clé à molette ou une clé placée dans une partie rotative de l'outil à batterie peut causer des blessures graves.
- f. Si des appareils sont utilisés pour l'extraction et la collecte de poussière, assurez-vous qu'ils sont correctement connectés. Utilisez correctement ces appareils et vous réduirez les risques liés à la poussière. Le contact ou l'inhalation de ces poussières peut mettre en danger la santé de l'opérateur et des personnes à proximité.

4) Utilisation et entretien des outils à batterie

- a. Rechargez la batterie uniquement avec le chargeur spécifié par le fabricant. Un chargeur inadapté peut créer un risque d'incendie.
- b. N'utilisez les outils électriques qu'avec des batteries spécifiquement désignées. L'utilisation d'autres piles peut créer un risque de blessure ou d'incendie.
- c. Lorsque les piles ne sont pas utilisées, éloignez-les d'autres objets métalliques, tels que des trombones, des pièces de monnaie, des clés, des clous, des vis ou d'autres petits objets métalliques, qui peuvent établir une connexion d'une borne à une autre. Court-circuiter les bornes de la batterie peut provoquer des brûlures ou un incendie.
- d. Des conditions abusives peuvent provoquer l'expulsion de liquide de la batterie ; éviter les contacts. En cas de contact accidentel, rincer immédiatement à l'eau. Si le liquide entre en contact avec les yeux, consultez également un médecin. Le liquide expulsé de la batterie peut provoquer des irritations ou des brûlures.
- e. N'utilisez pas une batterie ou un outil endommagé ou modifié. Ils peuvent présenter un comportement imprévisible entraînant un incendie, une explosion ou un risque de blessure.
- f. N'exposez pas une batterie ou un outil au feu ou à une chaleur excessive. L'exposition au feu ou à une température supérieure à 130°C peut provoquer une explosion.
- g. Suivez toutes les instructions de charge. Ne chargez pas la batterie ou l'outil en dehors de la plage de température spécifiée dans les instructions. Une charge incorrecte ou une charge à des températures en dehors de la plage spécifiée peut endommager la batterie ou augmenter le risque d'incendie.

5) Service

- a. Faites entretenir votre outil à batterie par une personne qualifiée et utilisez les pièces de rechange recommandées par le fabricant. Cela garantira que la sécurité de l'outil à batterie est maintenue.

Règles de sécurité pour une utilisation correcte



Double isolation pour une protection supplémentaire.



Veillez lire le mode d'emploi avant utilisation.



Conformité CE.



Portez des lunettes de sécurité, une protection auditive et un masque anti-poussière.



Les déchets des produits alimentés par batterie ne doivent pas être jetés avec les ordures ménagères. Veuillez recycler dans les installations appropriées. Vérifiez auprès de votre autorité locale ou de votre revendeur pour obtenir des conseils de recyclage.



Alerte de sécurité. Utilisez uniquement des accessoires pris en charge par le fabricant.



Pour une utilisation en intérieur uniquement.



Les batteries peuvent entrer dans le cycle de l'eau si elles ne sont pas éliminées correctement, ce qui peut être dangereux pour l'écosystème. Ne jetez pas les piles avec les déchets municipaux non triés.



N'exposez pas la batterie et l'outil au feu ou à des températures élevées.



Batterie aux ions lithium. Les batteries peuvent être dangereuses pour l'environnement et la santé humaine car elles contiennent des substances dangereuses. Ils doivent être recyclés correctement pour réduire l'impact sur l'environnement.



Fusible



Borne positive



Borne négative



Marque RCM

Avertissements de sécurité supplémentaires

- Utilisez la machine uniquement pour le ponçage à sec. N'utilisez jamais cette ponceuse pour le ponçage humide ou le polissage liquide. Le non-respect de cette règle peut entraîner un risque de choc électrique.
- La pénétration d'eau dans la machine augmente le risque de choc électrique.
- Appliquez la machine sur la pièce à usiner uniquement lorsqu'elle est allumée et éteignez la machine uniquement après qu'elle a été soulevée de la pièce à usiner. L'outil à batterie peut se déplacer brusquement.
- Ne touchez jamais au papier de verre pendant le fonctionnement, risque de blessure.
- Assurez-vous que la pièce à usiner est fermement soutenue pour l'empêcher de bouger.
- N'arrêtez jamais la ponceuse en appliquant une force sur la plaque de base.
- Utilisez uniquement du papier de verre en bon état. N'utilisez pas de papier de verre déchiré ou usé.
- Ne poncez pas les matériaux qui peuvent causer des problèmes de santé ou un incendie ou d'autres dangers (tels que le magnésium, l'amiante, la peinture à base de plomb, etc.).
- Gardez votre attention sur le travail et l'outil à tout moment.
- Ne laissez personne entrer dans la zone de travail sans porter une EPI adéquate.
- Dans la mesure du possible, scellez la zone de travail pour contenir la poussière en vue d'une élimination ultérieure.
- Retirez la batterie avant d'effectuer tout entretien ou réglage sur la machine.
- Inspectez et retirez toujours tous les clous, vis, etc. du bois avant le ponçage.
- Évitez de surchauffer l'objet à poncer ainsi que la ponceuse.
- Videz toujours le collecteur de poussière après et avant chaque utilisation.
- Dans des conditions défavorables, comme lorsque des étincelles sont émises lors du ponçage de métaux, les débris de ponçage dans le sac à poussière, le micro filtre ou le sac en papier peuvent s'enflammer. Particulièrement lorsqu'il est mélangé avec des restes de vernis, de polyuréthane ou d'autres matériaux chimiques et lorsque les résidus de ponçage sont chauds après de longues périodes de travail.

Autres risques

Même lorsque l'outil à batterie est utilisé conformément aux prescriptions, il n'est pas possible d'éliminer tous les facteurs de risque résiduels :

- a. Problèmes de santé résultant de l'émission de vibrations si l'outil à batterie est utilisé pendant une longue période ou s'il n'est pas géré et entretenu correctement.
- b. Blessures et dommages matériels dus à des appareils brisés qui se cassent soudainement.

Mise en garde

Cet outil alimenté par batterie produit un champ électromagnétique pendant son fonctionnement. Ce champ peut, dans certaines circonstances, interférer avec des implants médicaux actifs ou passifs.



Pour réduire le risque de blessures graves, nous recommandons aux personnes portant des implants médicaux de consulter leur médecin avant d'utiliser cet outil alimenté par batterie.

Si le câble du chargeur est endommagé ou coupé pendant la charge, ne touchez pas le câble, débranchez immédiatement le chargeur.

La machine ne doit pas être humide et ne doit pas être utilisée dans un environnement humide.



Attention

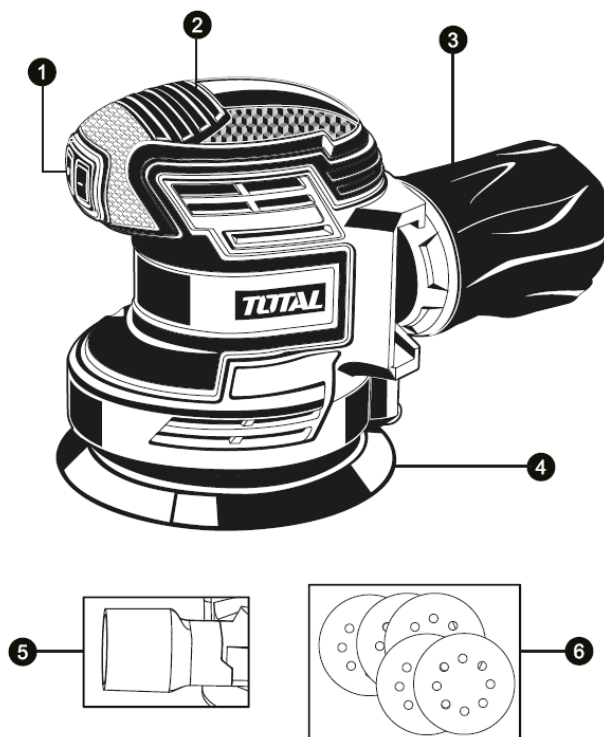
Le fonctionnement en toute sécurité de cette machine n'est possible que lorsque les informations d'utilisation ou de sécurité sont entièrement lues et que les instructions qu'elles contiennent sont strictement suivies.



Données techniques

Fiche technique	
Tension	20V
Pas de vitesse de chargement	10000/min
Base de ponçage orbital	125mm

Description du produit



1. Bouton ON / OFF
2. Gérer
3. Sac collecteur de poussière
4. Base de ponçage rotatif
5. Collecteur de poussière
6. Papier de verre

La machine est conçue pour le ponçage à sec du bois, du plastique, du métal, des matériaux de remplissage et des surfaces revêtues.

Les machines avec contrôle électronique de la vitesse conviennent également pour un ponçage plus fin.

Remarque : Tous les accessoires illustrés ou décrits ne doivent pas nécessairement être inclus dans la livraison standard.



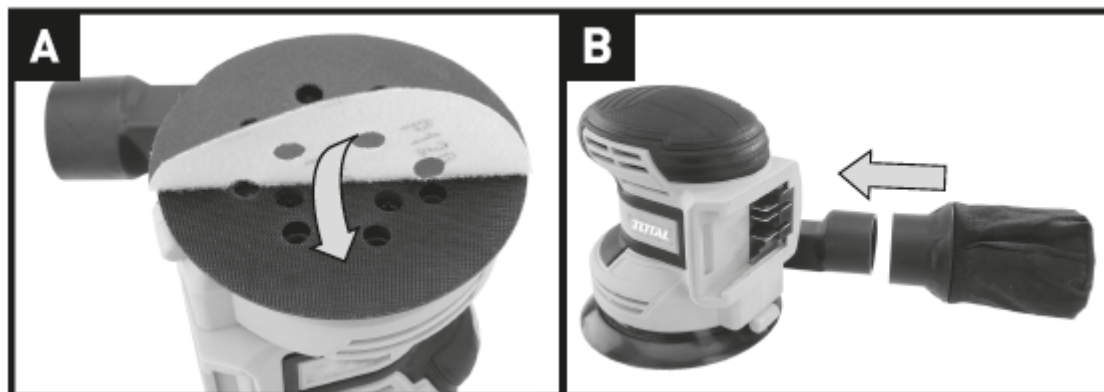
Remarque 2 : Double isolation : L'outil est doté d'une double isolation. Cela signifie que toutes les pièces métalliques externes sont isolées électriquement du secteur. Cela se fait en plaçant des barrières d'isolation entre les composants électriques et mécaniques, ce qui rend inutile la mise à la terre de l'outil.

Assemblage et fonctionnement

Montage

Montage du papier de verre (voir fig. A)

- Retirez la poussière ou d'autres objets de la base de ponçage et du papier de verre.
- Le papier de verre a des trous d'extraction de poussière, vous devez les aligner avec les trous sur la base de ponçage, sinon l'extraction de poussière ne fonctionnera pas.



Assemblage du sac à poussière

Fixation du sac à poussière (voir fig. B)

- Utilisez toujours votre ponceuse avec le sac à poussière attaché.
- Pour fixer, placez le sac à poussière sur l'outil.

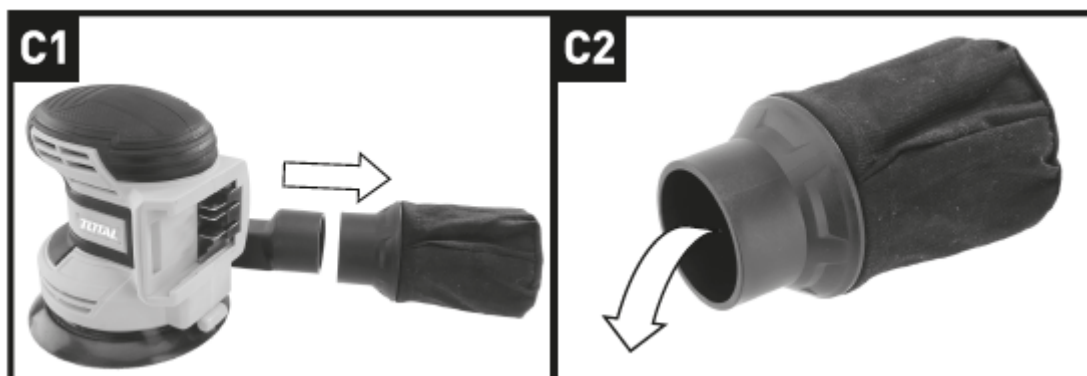


Mise en garde

Pour éviter que de la poussière de ponçage ou qu'un corps étranger n'entre en contact avec votre visage ou vos yeux, n'essayez jamais d'utiliser la ponceuse sans que le sac à poussière soit correctement installé. De plus, utilisez les EPI appropriés pour ce type de travail de ponçage.

Videz le sac à poussière (voir fig. C1, C2)

- Pour un fonctionnement plus efficace, videz le sac à poussière toutes les 5 à 10 minutes.
- Pour vider le sac à poussière, retirez le sac à poussière et secouez la poussière.



Installation et libération de la batterie

- Faites glisser la batterie complètement chargée dans l'outil avec une légère pression jusqu'à ce qu'elle s'enclenche en position. (Voir schéma D1)
- Appuyez d'abord fermement sur le bouton de déverrouillage de la batterie, puis faites glisser la batterie hors de votre outil. (Voir schéma D2)



Mettre en place

Interrupteur marche/arrêt (voir fig. E)

- Pour allumer votre ponceuse, appuyez sur le couvercle de protection sur l'interrupteur indiqué par la marque "I".
- Pour arrêter votre ponceuse, appuyez sur le capot de protection indiqué par le repère « 0 ».

Remarque : Avant d'utiliser l'outil, veuillez lire attentivement le manuel d'instructions.



Ponçage superficiel

- Placez la machine avec le papier de verre plein sur la surface à travailler.
- Assurez une pression de ponçage uniforme :
Une pression de ponçage moindre augmente la capacité de ponçage et protège la machine et l'outil de ponçage.
- La capacité et le motif de ponçage sont principalement déterminés par la sélection du papier de verre (granulométrie), la vitesse de rotation du patin de ponçage et la pression appliquée.

Ponçage grossier

- Placez du papier de verre à gros grain dans la machine.
- N'appliquez qu'une légère pression de ponçage pour obtenir un meilleur enlèvement de matière.

Ponçage fin

- Mettez un papier de verre à grain fin sur la machine.
- En exerçant une pression modérée, déplacer la machine selon un schéma circulaire ou alternativement dans le sens longitudinal et transversal sur la pièce à usiner.
- Ne pas incliner la machine pour éviter de poncer à travers la pièce (par exemple lors du ponçage de tôle).
- Une fois le travail terminé, éteignez la machine et soulevez-la de la pièce à usiner.

Ponçage orbital

- Guidez votre ponceuse parallèlement à la surface de travail et déplacez-la en cercles ou en croix.
- Ne prenez pas l'outil pour éviter les marques de ponçage profondes indésirables.
- La quantité de matière enlevée est déterminée par la vitesse du disque de ponçage et la granulométrie utilisée.
- La vitesse du disque de ponçage diminue en fonction de la pression appliquée sur l'outil.
- Pour un retrait plus rapide, n'augmentez pas la pression sur l'outil, mais utilisez un grain plus grossier.

Sélectionnez le bon grain de papier de verre

- Différents grains de papier de verre peuvent être utilisés en différenciant grossier, moyen et fin.
- Utilisez des grains grossiers pour le ponçage grossier, des grains moyens pour un travail lisse et des grains fins pour la finition.
- Plus le numéro de grade est élevé, plus le grain est fin. Pour les gros travaux, commencez par un grain faible (par exemple, grain 60) et passez à un grain plus élevé et plus fin (par exemple, grain 120) pour la finition. Si vous utilisez une qualité fine pour les surfaces rugueuses, elle se bouchera rapidement et devra être remplacée.
- Il est préférable de faire un essai sur un morceau de matériau de rebut pour déterminer les qualités optimales de papier de verre pour un travail particulier.

Conseils de travail

- Si votre outil à batterie devient trop chaud, surtout lorsqu'il est utilisé à basse vitesse, réglez la vitesse au maximum et laissez-le fonctionner sans charge pendant 2-3 minutes pour refroidir le moteur. Éviter une utilisation prolongée à très basse vitesse. Utilisez toujours du papier de verre adapté au matériau que vous souhaitez poncer.
- Assurez-vous toujours que la pièce est solidement soutenue pour empêcher tout mouvement de la pièce.
- Tout mouvement du matériau peut affecter la qualité de la finition du ponçage.
- Allumez votre ponceuse avant de poncer et éteignez-la seulement après avoir arrêté de poncer. Pour de meilleurs résultats, ponchez le bois dans le sens du grain.
- Ne commencez pas à poncer sans papier de verre en place.
- Ne laissez pas le papier de verre s'user car cela endommagerait la base. La garantie ne couvre pas l'usure de la base.
- Utilisez du papier à grain grossier pour poncer les surfaces rugueuses, un grain moyen pour les surfaces lisses et un grain fin pour les surfaces finales. Si nécessaire, effectuez d'abord un test avec des chutes de matériau.

- Utilisez uniquement des pièces de rechange et des accessoires approuvés par le fabricant.
- Le papier de verre contrôle l'efficacité du ponçage, pas la force que vous appliquez à l'outil. Une force excessive réduira l'efficacité du ponçage et entraînera une surcharge du moteur. Le remplacement régulier du papier de verre maintiendra une efficacité de ponçage optimale.



Attention

1. En tout temps, laissez la ponceuse faire le travail ; ne forcez pas et n'appliquez pas de pression excessive sur la ponceuse. Utilisez de préférence un léger mouvement circulaire. Une pression trop forte ralentira le mouvement de la machine et affectera la qualité du travail en réduisant la durée de vie de l'outil.
2. Si le papier de verre absorbe trop de cire, il ne durera pas aussi longtemps et le polissage sera plus difficile et prendra plus de temps. Si la cire semble difficile à polir, vous avez peut-être utilisé trop de cire.
3. Si le papier de verre continue de se détacher de la base, essayez-en un nouveau.

Entretien et nettoyage



Attention

Retirez la batterie de l'outil avant d'effectuer tout réglage, entretien ou maintenance.

Entretien

- Votre outil à batterie ne nécessite aucune lubrification ou entretien supplémentaire. Il n'y a aucune pièce réparable par l'utilisateur dans votre outil à batterie.
- Rangez toujours votre outil à batterie dans un endroit sec.
- Gardez les fentes de ventilation du moteur propres.
- Gardez toutes les commandes de travail exemptes de poussière.
- Si vous voyez des étincelles dans les fentes de ventilation, cela est normal et n'endommagera pas votre outil à batterie.
- Si le cordon d'alimentation du chargeur est endommagé, il doit être remplacé par un cordon ou un ensemble spécial disponible auprès du fabricant ou de son agent de service.
- Rangez toujours votre outil à batterie dans un endroit sec.

Nettoyage

- Gardez les événements d'aération de l'outil dégagés et propres en tout temps.
- N'utilisez jamais d'eau ou de nettoyeurs chimiques pour nettoyer votre outil à batterie. Nettoyer avec une serviette sèche.
- Enlevez régulièrement la poussière et la saleté. Le nettoyage s'effectue de préférence avec une brosse douce ou un chiffon.
- Si le corps de la ponceuse doit être nettoyé, essayez-le avec un chiffon doux et humide. Un détergent doux peut être utilisé, mais rien de tel que de l'alcool à friction, de l'essence ou d'autres agents de nettoyage.
- N'utilisez jamais d'agents caustiques pour nettoyer les pièces en plastique.
- L'eau ne doit pas entrer en contact avec cet outil.

Solution de problèmes

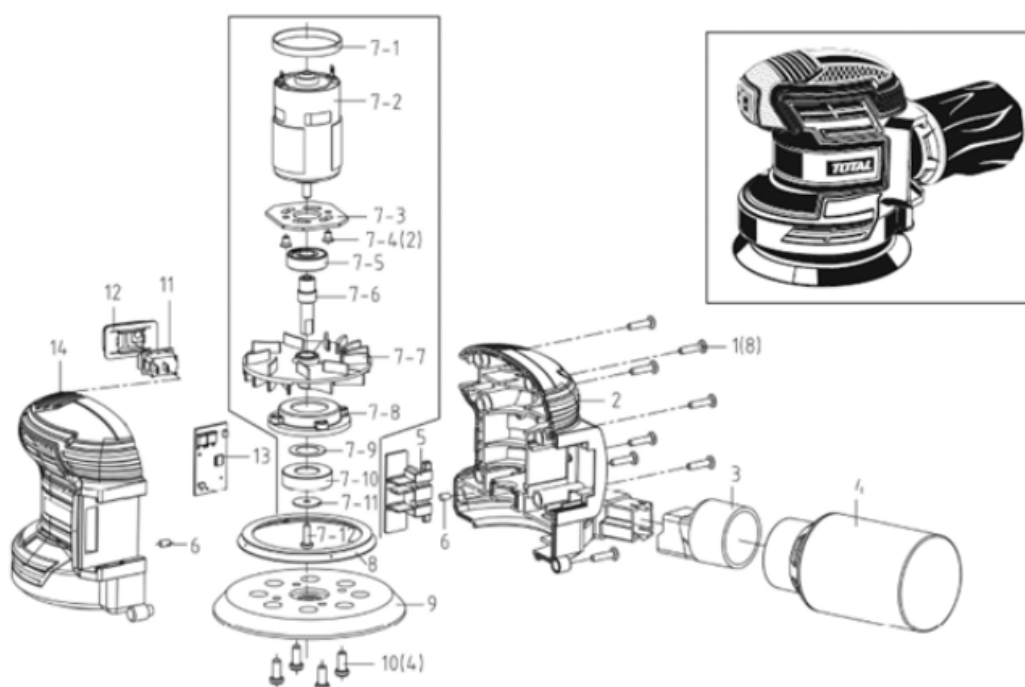
- Si votre outil ne fonctionne pas, vérifiez si la batterie est chargée et correctement installée sur l'outil.
- Si la ponceuse n'abrase pas la surface, vérifiez le papier de verre. Si le papier de verre est usé, remplacez-le par un nouveau papier et réessayez. Le papier doit être conservé dans un endroit sec, s'il est mouillé, les particules abrasives perdront leur adhérence au papier support et ne s'useront pas.
- Si le bas de la ponceuse ne se déplace pas en douceur, le papier de verre est peut-être lâche, endommagé ou froissé. Remplacez et réessayez.
- Si après avoir vérifié ces recommandations, cela ne fonctionne toujours pas, apportez-le à un centre de service agréé Total.

Environnement



- Ne jetez pas les appareils électriques avec les déchets municipaux non triés, utilisez des installations de collecte séparées.
- Contactez votre autorité locale pour obtenir des informations sur les systèmes de collecte disponibles.
- Si les appareils électriques sont jetés dans des décharges, des substances dangereuses peuvent s'infiltrer dans les eaux souterraines et pénétrer dans la chaîne alimentaire, ce qui nuit à votre santé et à votre bien-être.
- Recyclez les matières premières au lieu de les jeter comme des déchets.
- La machine, les accessoires et les emballages doivent être triés pour un recyclage respectueux de l'environnement.
- Les composants en plastique sont étiquetés pour un recyclage catégorisé.

Vue éclatée



TOTAL

One-Stop Tools Station

TOTAL



PONCEUSE EXCENTRIQUE SANS FIL

20V