

# TOTAL

One-Stop Tools Station

TOTAL

## LEVIGATRICE ORBITALE SENZA

TROSLI2001



P20S



CE



20V

# Istruzioni di sicurezza



## Attenzione

Leggere tutte le avvertenze di sicurezza e tutte le istruzioni. La mancata osservanza delle avvertenze e delle istruzioni può causare scosse elettriche, incendi e/o lesioni gravi.

*Nota: salvare tutte le avvertenze e le istruzioni per riferimenti futuri. A causa del continuo sviluppo R+S+I del marchio, questo manuale e le specifiche tecniche possono subire modifiche senza preavviso.*

### 1) Sicurezza dell'area di lavoro

- a. Mantenere l'area di lavoro pulita e ben illuminata per evitare incidenti.
- b. Non utilizzare utensili elettrici in atmosfere esplosive, ad esempio in presenza di liquidi, gas o polveri infiammabili che possono provocare incendi.
- c. Tenere lontani i bambini e altre persone non autorizzate durante l'utilizzo di uno strumento a batteria. Le distrazioni possono farti perdere il controllo dello strumento.

### 2) Sicurezza elettrica

- a. Le spine del caricabatterie devono corrispondere alla presa. Non modificare mai la spina in alcun modo. L'uso di una spina adatta riduce il rischio di scosse elettriche.
- b. Evitare il contatto corporeo con superfici messe a terra come tubi, radiatori, cucine e frigoriferi. C'è un rischio maggiore di scosse elettriche se il tuo corpo è collegato a terra.
- c. Non esporre gli strumenti alla pioggia o all'umidità. L'ingresso di acqua in uno strumento alimentato a batteria aumenterà il rischio di scosse elettriche.
- d. Non utilizzare mai il cavo per trasportare, tirare o scollegare il caricabatterie dall'utensile. Tenere il cavo lontano da fonti di calore o olio.
- e. Se l'utilizzo dell'utensile in un luogo umido è inevitabile, utilizzare un'alimentazione protetta da un dispositivo a corrente residua (RCD) per ridurre il rischio di scosse elettriche.
- f. Assicurarsi che la tensione di rete sia la stessa della tensione sulla targhetta dell'utensile. Rimuovere la spina dalla presa prima di effettuare qualsiasi regolazione o manutenzione.

### 3) Sicurezza personale

- a. Stai sempre attento, osserva quello che stai facendo e usa il buon senso quando usi lo strumento.
- b. Non utilizzare uno strumento a batteria se si è stanchi o sotto l'effetto di farmaci o altre sostanze.
- c. Indossare dispositivi di protezione individuale. Indossare sempre una protezione per gli occhi. Dispositivi di protezione come una maschera antipolvere, scarpe di sicurezza antiscivolo, elmetto o protezioni per l'udito utilizzati in condizioni adeguate ridurranno le lesioni personali. Inoltre, non indossare abiti larghi o gioielli.

- d. Impedire l'accensione involontaria dello strumento. Assicurarsi che l'interruttore sia in posizione off prima di collegarlo alla fonte di alimentazione e spostarsi.
- e. Rimuovere eventuali chiavi di regolazione o chiavi inglesi prima di accendere lo strumento a batteria. Una chiave inglese regolabile o una chiave inglese posizionata in una parte rotante dell'utensile a batteria può causare gravi lesioni.
- f. Se si utilizzano dispositivi per l'aspirazione e la raccolta della polvere, assicurarsi che siano collegati correttamente. Usa correttamente questi dispositivi e ridurrai i rischi legati alla polvere. Il contatto o l'inalazione di queste polveri può mettere in pericolo la salute dell'operatore e degli astanti.

#### **4) Uso e cura degli utensili a batteria**

- a. Ricaricare la batteria solo con il caricabatteria specificato dal produttore. Un caricatore non adatto può creare un pericolo di incendio.
- b. Utilizzare utensili elettrici solo con batterie appositamente designate. L'uso di altre batterie può comportare il rischio di lesioni o incendi.
- c. Quando le batterie non sono in uso, tenerlo lontano da altri oggetti metallici, come graffette, monete, chiavi, chiodi, viti o altri piccoli oggetti metallici, che possono stabilire una connessione da un terminale all'altro. Il cortocircuito dei terminali della batteria può causare ustioni o incendi.
- d. Condizioni abusive possono causare l'espulsione di liquido dalla batteria; evita il contatto. In caso di contatto accidentale, sciacquare immediatamente con acqua. Se il liquido viene a contatto con gli occhi, consultare anche un medico. Il liquido espulso dalla batteria può causare irritazioni o ustioni.
- e. Non utilizzare una batteria o uno strumento danneggiato o modificato. Possono mostrare un comportamento imprevedibile con conseguente incendio, esplosione o rischio di lesioni.
- f. Non esporre una batteria o uno strumento al fuoco oa calore eccessivo. L'esposizione al fuoco oa temperature superiori a 130°C può provocare un'esplosione.
- g. Segui tutte le istruzioni per la ricarica. Non caricare la batteria o l'utensile al di fuori dell'intervallo di temperatura specificato nelle istruzioni. Una carica impropria o una carica a temperature al di fuori dell'intervallo specificato può danneggiare la batteria o aumentare il rischio di incendio.

#### **5) Servizio**

- a. Far riparare lo strumento a batteria da una persona qualificata e utilizzare parti di ricambio consigliate dal produttore. Ciò garantirà il mantenimento della sicurezza dello strumento a batteria.

## Norme di sicurezza per un uso corretto



Doppio isolamento per una protezione aggiuntiva.



Si prega di leggere il manuale di istruzioni prima dell'uso.



Conformità CE.



Indossare occhiali di sicurezza, protezioni per l'udito e una maschera antipolvere.



I rifiuti dei prodotti alimentati a batteria non devono essere smaltiti con i rifiuti domestici. Si prega di riciclare presso le strutture appropriate. Verificare con l'autorità locale o il rivenditore per consigli sul riciclaggio.



Allarme di sicurezza. Utilizzare solo accessori supportati dal produttore.



Solo per uso interno.



Le batterie possono entrare nel ciclo dell'acqua se non smaltite correttamente, il che può essere pericoloso per l'ecosistema. Non smaltire le batterie come rifiuti urbani indifferenziati.



Non esporre la batteria e l'utensile al fuoco o alle alte temperature.



Batteria agli ioni di litio. I pacchi batteria possono essere pericolosi per l'ambiente e la salute umana in quanto contengono sostanze pericolose. Devono essere riciclati correttamente per ridurre l'impatto sull'ambiente.



Fusibile



terminale positivo



terminale negativo



Marchio RCM

## Avvisi di sicurezza aggiuntivi

- Utilizzare la macchina solo per la levigatura a secco. Non utilizzare mai questa levigatrice per la levigatura a umido o la lucidatura a liquido. Il mancato rispetto di questa regola può comportare il rischio di scosse elettriche.
- La penetrazione di acqua nella macchina aumenta il rischio di scosse elettriche.
- Applicare la macchina al pezzo solo quando è accesa e spegnere la macchina solo dopo che è stata sollevata dal pezzo. Lo strumento a batteria può muoversi improvvisamente.
- Non toccare mai la carta vetrata durante il funzionamento, pericolo di lesioni.
- Assicurarsi che il pezzo sia supportato saldamente per evitare che si muova.
- Non fermare mai la levigatrice applicando forza alla piastra di base.
- Utilizzare solo carta vetrata in buone condizioni. Non utilizzare carta vetrata strappata o usurata.
- Non carteggiare materiali che possono causare problemi di salute o incendi o altri pericoli (come magnesio, amianto, vernici a base di piombo, ecc.).
- Mantieni la tua attenzione sul lavoro e sullo strumento in ogni momento.
- Non consentire alle persone di entrare nell'area di lavoro senza indossare DPI adeguati.
- Quando possibile, sigillare l'area di lavoro per contenere la polvere per un successivo smaltimento.
- Rimuovere il pacco batteria prima di eseguire qualsiasi intervento di manutenzione o regolazione sulla macchina.
- Ispezionare e rimuovere sempre tutti i chiodi, viti, ecc. del legno prima della levigatura.
- Evitare di surriscaldare l'oggetto da levigare così come la levigatrice.
- Svuotare sempre il raccogli-polvere dopo e prima di ogni utilizzo.
- In condizioni sfavorevoli, ad esempio quando vengono emesse scintille durante la levigatura dei metalli, i detriti della levigatura nel sacchetto per la polvere, nel microfiltro o nel sacchetto di carta possono autoinfiammarsi. In particolare se miscelato con resti di vernice, poliuretano o altri materiali chimici e quando i residui di carteggiatura sono caldi dopo lunghi periodi di lavoro.

## Altri rischi

Anche quando lo strumento a batteria viene utilizzato come prescritto, non è possibile eliminare tutti i fattori di rischio residui:

- a. Difetti sanitari derivanti dall'emissione di vibrazioni se l'utensile a batteria viene utilizzato per un periodo di tempo più lungo o se non viene gestito e mantenuto correttamente.
- b. Lesioni e danni materiali dovuti a infissi rotti che si rompono improvvisamente.

### Attenzione

Questo strumento alimentato a batteria produce un campo elettromagnetico durante il funzionamento. Questo campo può, in alcune circostanze, interferire con impianti medici attivi o passivi.



Per ridurre il rischio di lesioni gravi, consigliamo alle persone con impianti medici di consultare il proprio medico prima di utilizzare questo strumento alimentato a batteria.

Se il cavo del caricabatterie è danneggiato o tagliato durante la ricarica, non toccare il cavo, scollegare immediatamente il caricabatterie.

La macchina non deve essere umida e non deve essere utilizzata in un ambiente umido.



### Attenzione

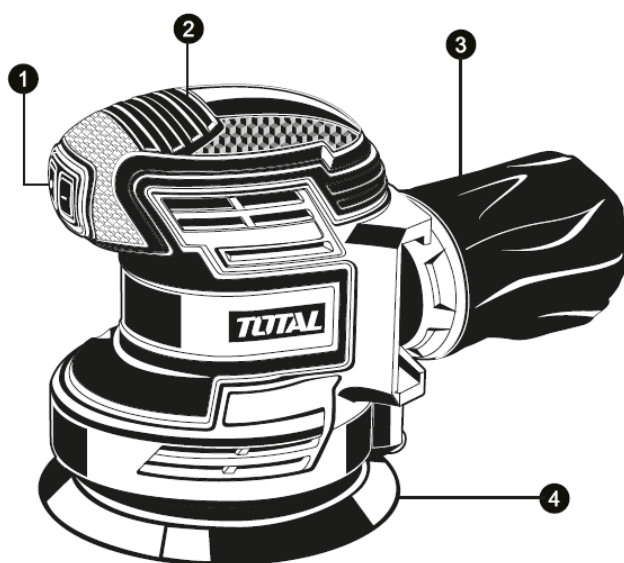
Il funzionamento sicuro di questa macchina è possibile solo quando le informazioni operative o di sicurezza sono state lette completamente e le istruzioni in esse contenute sono state rigorosamente seguite.



## Dati tecnici

| Scheda dati                        |           |
|------------------------------------|-----------|
| <b>Voltaggio</b>                   | 20V       |
| <b>Nessuna velocità di carico</b>  | 10000/min |
| <b>Base di levigatura orbitale</b> | 125 mm    |

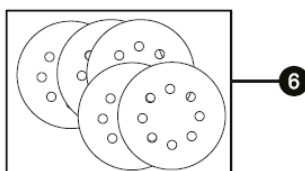
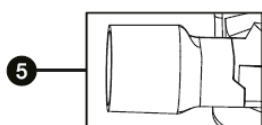
## Descrizione del prodotto



1. Interruttore ON/OFF
2. Maneggiare
3. Sacco raccogli polvere
4. Base abrasiva rotativa
5. aspirapolvere
6. carta vetrata

La macchina è progettata per la levigatura a secco di legno, plastica, metallo, materiale di riempimento e superfici rivestite.

Le macchine con controllo elettronico della velocità sono adatte anche per la levigatura più fine.



*Nota: non tutti gli accessori illustrati o descritti devono essere inclusi nella fornitura standard.*



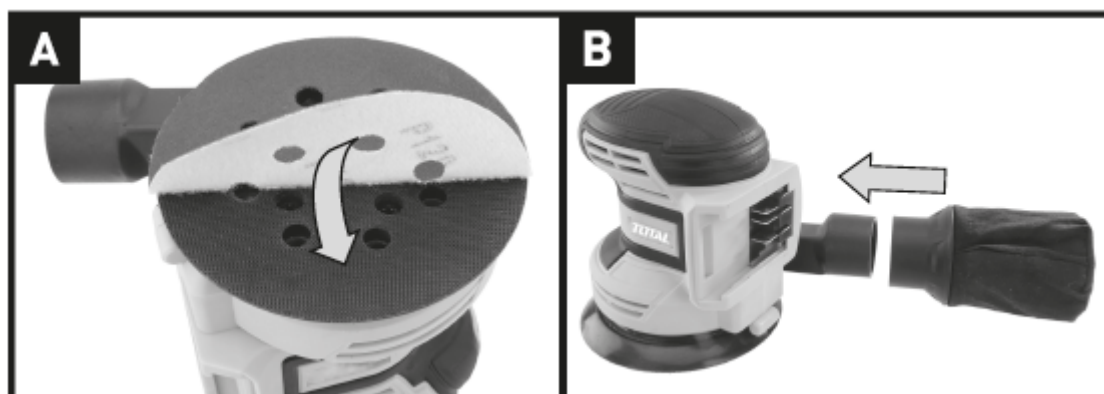
*Nota 2: Doppio isolamento: lo strumento è a doppio isolamento. Ciò significa che tutte le parti metalliche esterne sono elettricamente isolate dalla rete. Questo viene fatto posizionando barriere di isolamento tra i componenti elettrici e meccanici, rendendo superflua la messa a terra dell'utensile.*

# Montaggio e funzionamento

## Montaggio

### Montaggio della carta vetrata (vedi fig. A)

- Rimuovere polvere o altri oggetti dalla base abrasiva e dalla carta vetrata.
- La carta vetrata ha dei fori per l'estrazione della polvere, è necessario allinearli con i fori sulla base di levigatura, altrimenti l'aspirazione della polvere non funzionerà.



### Assemblaggio del sacco per la polvere

#### Fissaggio del sacchetto raccogliipolvere (vedi fig. B)

- Utilizzare sempre la levigatrice con il sacchetto raccogliipolvere attaccato.
- Per fissare, inserire il sacchetto per la polvere sull'utensile.

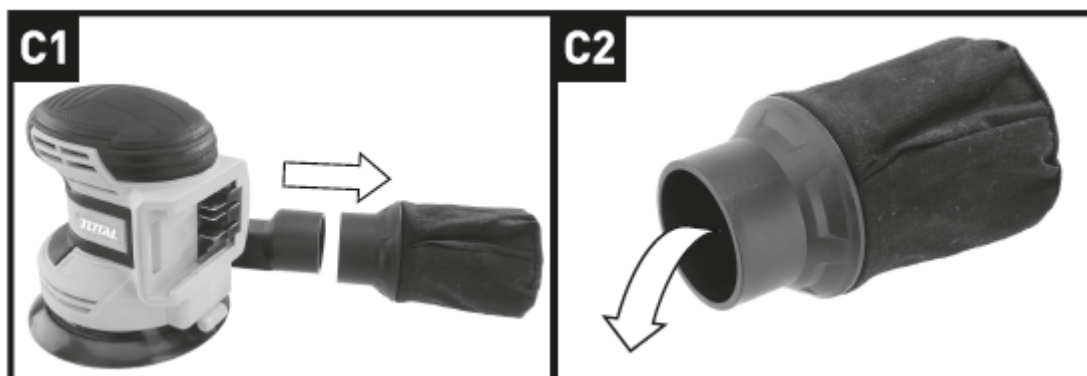


### Attenzione

Per evitare la possibilità che la polvere di levigatura o un corpo estraneo entri in contatto con il viso o gli occhi, non tentare mai di utilizzare la levigatrice senza il sacchetto per la polvere installato correttamente. Utilizzare inoltre i DPI appropriati per questo tipo di lavori di levigatura.

#### Svuotare il sacchetto raccogliipolvere (vedi fig. C1, C2)

- Per un funzionamento più efficiente, svuotare il sacchetto per la polvere ogni 5-10 minuti.
- Per svuotare il sacchetto raccogliipolvere, estrarre il sacchetto raccogliipolvere e scuotere la polvere.





## Installazione e rilascio della batteria

- Far scorrere la batteria completamente carica nell'utensile esercitando una leggera pressione finché non scatta in posizione. (vedi figura D1)
- Premere prima con decisione il pulsante di rilascio della batteria, quindi estrarre la batteria dallo strumento. (vedi figura D2)



## Impostare

### Interruttore ON/OFF (vedi fig. E)

- Per accendere la levigatrice, premi il coperchio di protezione sull'interruttore indicato dal segno "I".
- Per fermare la levigatrice, premere il coperchio di protezione indicato dal segno "0".

*Nota: prima di utilizzare lo strumento, leggere attentamente il libretto di istruzioni.*



## Levigatura superficiale

- Appoggiare la macchina con la carta vetrata piena sulla superficie da lavorare.
- Garantire una pressione di levigatura uniforme:  
Una minore pressione di levigatura aumenta la capacità di levigatura e protegge la macchina e l'utensile di levigatura.
- La capacità e il modello di levigatura sono determinati principalmente dalla selezione della carta vetrata (dimensione della grana), dalla velocità di rotazione del tampone di levigatura e dalla pressione applicata.

### Levigatura grossolana

- Metti della carta vetrata a grana grossa nella macchina.
- Applicare solo una leggera pressione di levigatura per ottenere una maggiore rimozione del materiale.



### Levigatura fine

- Metti una carta vetrata a grana fine sulla macchina.
- Usando una pressione moderata, spostare la macchina in uno schema circolare o alternativamente nelle direzioni longitudinale e trasversale sul pezzo.
- Non inclinare la macchina per evitare di levigare il pezzo (ad es. durante la levigatura di lamiera).
- Al termine del lavoro, spegnere la macchina e sollevarla dal pezzo.

### Levigatura orbitale

- Guida la tua levigatrice parallela al piano di lavoro e spostala in cerchio o a croce.
- Non raccogliere lo strumento per evitare segni di levigatura profonda indesiderati.
- La quantità di materiale asportato è determinata dalla velocità del disco abrasivo e dalla granulometria utilizzata.
- La velocità del disco abrasivo diminuisce in relazione alla pressione applicata all'utensile.
- Per una rimozione più rapida, non aumentare la pressione sull'utensile, ma utilizzare una grana più grossa.

### Selezionare il grado di grana corretto della carta vetrata

- È possibile utilizzare diverse grane di carta vetrata differenziando tra grossolana, media e fine.
- Utilizzare grana grossa per la levigatura di finitura ruvida, grana media per lavori lisci e grana fine per la finitura.
- Più alto è il numero di grado, più fine è la grana. Per lavori grezzi, iniziare con una grana bassa (es. grana 60) e passare a una qualità superiore e più fine (es. grana 120) per la finitura. Se si utilizza una qualità fine per superfici ruvide, si ostruirà presto e dovrà essere sostituita.
- È meglio eseguire una prova su un pezzo di materiale di scarto per determinare i gradi ottimali di carta vetrata per un particolare lavoro.

### Consigli di lavoro

- Se lo strumento a batteria si surriscalda, soprattutto se utilizzato a bassa velocità, imposta la velocità al massimo e lascialo funzionare senza carico per 2-3 minuti per raffreddare il motore. Evitare l'uso prolungato a velocità molto basse. Utilizzare sempre carta vetrata adatta al materiale che si desidera carteggiare.
- Assicurarsi sempre che il pezzo sia supportato in modo sicuro per impedire il movimento del pezzo.
- Qualsiasi movimento del materiale può influire sulla qualità della finitura della levigatura.
- Accendi la levigatrice prima di levigare e spegnila solo dopo aver smesso di levigare. Per ottenere i migliori risultati, carteggiare il legno nella direzione della venatura.
- Non iniziare a levigare senza carta vetrata in posizione.
- Non lasciare che la carta vetrata si consumi perché danneggerebbe la base. La garanzia non copre l'usura della base.
- Utilizzare carta a grana grossa per la levigatura di superfici ruvide, a grana media per superfici lisce e a grana fine per le superfici finali. Se necessario, eseguire prima una prova con materiale di scarto.
- Utilizzare solo parti di ricambio e accessori approvati dal produttore.
- La carta vetrata controlla l'efficienza della levigatura, non la quantità di forza applicata allo strumento. Una forza eccessiva ridurrà l'efficienza della levigatura

e causerà il sovraccarico del motore. La sostituzione regolare della carta vetrata manterrà un'efficienza di levigatura ottimale.



### Attenzione

1. Lascia che sia sempre la levigatrice a fare il lavoro; non forzare o esercitare una pressione eccessiva sulla levigatrice. Utilizzare preferibilmente un leggero movimento circolare. Una pressione eccessiva rallenterà il movimento della macchina e influirà sulla qualità del lavoro riducendo la durata dell'utensile.
2. Se la carta vetrata assorbe troppa cera, non durerà a lungo e la lucidatura sarà più dura e richiederà più tempo. Se la cera sembra difficile da lucidare, potresti aver usato troppa cera.
3. Se la carta vetrata continua a staccarsi dalla base, provane una nuova.

## Manutenzione e pulizia



### Attenzione

Rimuovere la batteria dall'utensile prima di eseguire qualsiasi regolazione, servizio o manutenzione.

### Manutenzione

- Il tuo utensile a batteria non richiede ulteriore lubrificazione o manutenzione. Non ci sono parti riparabili dall'utente nello strumento a batteria.
- Conservare sempre lo strumento a batteria in un luogo asciutto.
- Tenere pulite le fessure di ventilazione del motore.
- Mantenere tutti i controlli di lavoro privi di polvere.
- Se vedi scintille nelle fessure di ventilazione, è normale e non danneggerà il tuo utensile a batteria.
- Se il cavo di alimentazione del caricabatteria è danneggiato, deve essere sostituito con un cavo o un gruppo speciale disponibile presso il produttore o il suo agente di servizio.
- Conservare sempre lo strumento a batteria in un luogo asciutto.

### Pulizia

- Mantenere le prese d'aria dell'utensile non ostruite e pulite in ogni momento.
- Non utilizzare mai acqua o detersivi chimici per pulire lo strumento a batteria. Pulisci con un asciugamano asciutto.
- Rimuovere regolarmente polvere e sporco. La pulizia viene eseguita meglio con una spazzola morbida o un panno.
- Se è necessario pulire il corpo della levigatrice, pulirlo con un panno morbido e umido. È possibile utilizzare un detersivo delicato, ma non come alcol denaturato, benzina o altri detersivi.
- Non utilizzare mai agenti caustici per pulire le parti in plastica.
- L'acqua non deve entrare in contatto con questo strumento.

## Risoluzione dei problemi

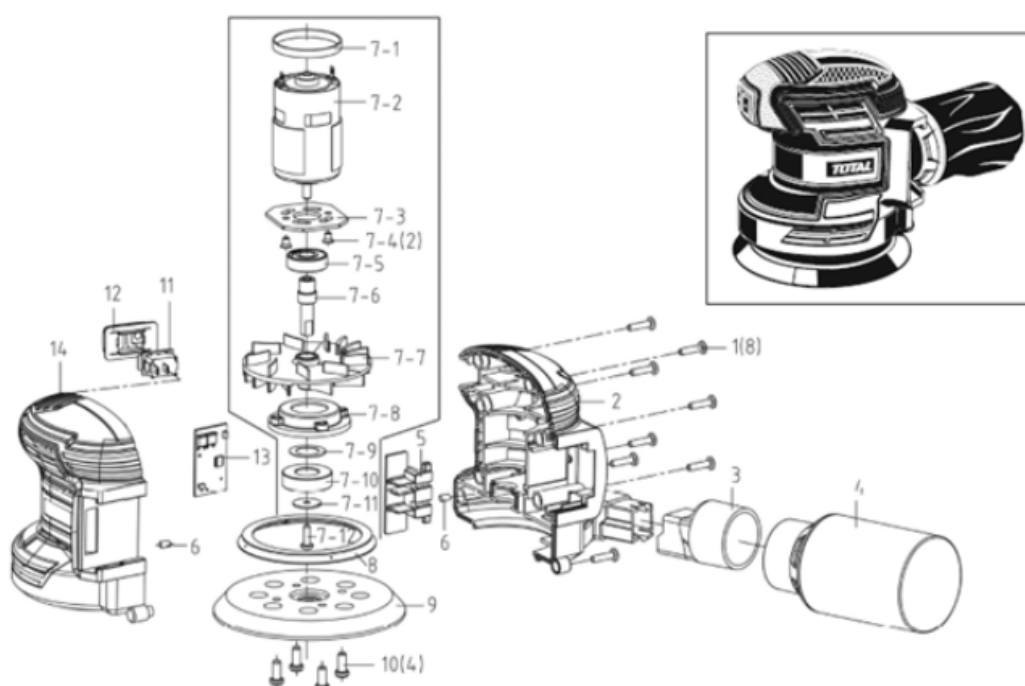
- Se il tuo strumento non funziona, controlla se la batteria è carica e correttamente montata sull'utensile.
- Se la levigatrice non abrada la superficie, controllare la carta vetrata. Se la carta vetrata si è consumata, sostituirla con una nuova carta e riprovare. La carta deve essere conservata in un luogo asciutto, se si lascia bagnare le particelle abrasive perderanno la loro adesione alla carta di supporto e non si consumeranno.
- Se la parte inferiore della levigatrice non si muove agevolmente, la carta vetrata potrebbe essere allentata, danneggiata o spiegazzata. Sostituisci e riprova.
- Se dopo aver verificato questi consigli continua a non funzionare, portarlo presso un Centro di Assistenza Autorizzato Total.

## Ambiente



- Non smaltire gli apparecchi elettrici come rifiuti urbani indifferenziati, utilizzare impianti di raccolta differenziata.
- Contattare l'autorità locale per informazioni sui sistemi di raccolta disponibili.
- Se gli apparecchi elettrici vengono smaltiti nelle discariche, le sostanze pericolose possono infiltrarsi nelle falde acquifere ed entrare nella catena alimentare, danneggiando la salute e il benessere.
- Riciclare le materie prime invece di smaltirle come rifiuti.
- La macchina, gli accessori e l'imballaggio devono essere selezionati per un riciclaggio ecologico.
- I componenti in plastica sono etichettati per il riciclaggio classificato.

## Vista esplosa



# TOTAL

One-Stop Tools Station

TOTAL



LEVIGATRICE ORBITALE SENZA

20V