

TOTAL

One-Stop Tools Station

TOTAL

MARTELLLO A BATTERIA SDS PLUS

TRHLI20228



20V

Istruzioni di sicurezza



Attenzione

Leggere tutte le avvertenze di sicurezza e tutte le istruzioni. La mancata osservanza di tutte le avvertenze e le istruzioni può causare scosse elettriche, incendi e/o lesioni gravi.

Il termine "utensile elettrico" nelle avvertenze si riferisce all'utensile elettrico azionato dalla rete (con cavo) o all'utensile elettrico a batteria (senza fili).

Nota: salvare tutte le avvertenze e le istruzioni per riferimenti futuri. A causa del nostro programma di ricerca, sviluppo e innovazione in corso, questo documento è soggetto a modifiche senza preavviso.

1) Sicurezza dell'area di lavoro

- a. Mantenere l'area di lavoro pulita e ben illuminata per evitare incidenti.
- b. Non utilizzare utensili elettrici in atmosfere esplosive, ad esempio in presenza di liquidi, gas o polveri infiammabili che possono provocare incendi.
- c. Tenere lontani bambini e altre persone non autorizzate durante l'utilizzo di un utensile elettrico. Le distrazioni possono farti perdere il controllo dello strumento.

2) Sicurezza elettrica

- a. Le spine dell'utensile elettrico devono corrispondere alla presa. Non modificare mai la spina in alcun modo. L'uso di una spina adatta riduce il rischio di scosse elettriche.
- b. Evitare il contatto corporeo con superfici messe a terra come tubi, radiatori, cucine e frigoriferi. C'è un rischio maggiore di scosse elettriche se il tuo corpo è collegato a terra.
- c. Non esporre gli utensili elettrici alla pioggia o all'umidità. L'ingresso di acqua in un utensile elettrico aumenterà il rischio di scosse elettriche.
- d. Non utilizzare mai il cavo per trasportare, tirare o scollegare l'utensile elettrico. Tenere il cavo lontano da fonti di calore o olio.
- e. Quando si utilizza un utensile elettrico all'aperto, utilizzare una prolunga adatta per l'uso esterno.
- f. Se l'utilizzo dell'utensile in un luogo umido è inevitabile, utilizzare un'alimentazione protetta da un dispositivo a corrente residua (RCD) per ridurre il rischio di scosse elettriche.

3) Sicurezza personale

- a. Stai sempre attento, osserva quello che stai facendo e usa il buon senso quando usi lo strumento.
- b. Non utilizzare un utensile elettrico se si è stanchi o sotto l'effetto di farmaci o altre sostanze.
- c. Indossare dispositivi di protezione individuale. Indossare sempre una protezione per gli occhi. Dispositivi di protezione come una maschera antipolvere, scarpe di sicurezza antiscivolo, elmetto o protezioni per l'udito utilizzati in condizioni adeguate ridurranno le lesioni personali. Inoltre, non indossare abiti larghi o gioielli.

- d. Impedire l'accensione involontaria dello strumento. Assicurarsi che l'interruttore sia in posizione off prima di collegarlo alla fonte di alimentazione e spostarsi.
- e. Rimuovere eventuali chiavi di regolazione o chiavi inglesi prima di accendere l'utensile elettrico. Una chiave inglese regolabile o una chiave inglese posizionata in una parte rotante dell'utensile elettrico può causare gravi lesioni.
- f. Se si utilizzano dispositivi per l'aspirazione e la raccolta della polvere, assicurarsi che siano collegati correttamente. Usa correttamente questi dispositivi e ridurrai i rischi legati alla polvere.

4) Uso e cura degli utensili a batteria

- a. Ricaricare la batteria solo con il caricabatteria specificato dal produttore. Un caricatore non adatto può creare un pericolo di incendio.
- b. Utilizzare utensili elettrici solo con batterie appositamente designate. L'uso di altre batterie può comportare il rischio di lesioni o incendi.
- c. Quando le batterie non sono in uso, tenerlo lontano da altri oggetti metallici, come graffette, monete, chiavi, chiodi, viti o altri piccoli oggetti metallici, che possono stabilire una connessione da un terminale all'altro. Il cortocircuito dei terminali della batteria può causare ustioni o incendi.
- d. Condizioni abusive possono causare l'espulsione di liquido dalla batteria; evita il contatto. In caso di contatto accidentale, sciacquare immediatamente con acqua. Se il liquido viene a contatto con gli occhi, consultare anche un medico. Il liquido espulso dalla batteria può causare irritazioni o ustioni.
- e. Non utilizzare una batteria o uno strumento danneggiato o modificato. Possono mostrare un comportamento imprevedibile con conseguente incendio, esplosione o rischio di lesioni.
- f. Non esporre una batteria o uno strumento al fuoco oa calore eccessivo. L'esposizione al fuoco oa temperature superiori a 130°C può provocare un'esplosione.
- g. Segui tutte le istruzioni per la ricarica. Non caricare la batteria o l'utensile al di fuori dell'intervallo di temperatura specificato nelle istruzioni. Una carica impropria o una carica a temperature al di fuori dell'intervallo specificato può danneggiare la batteria o aumentare il rischio di incendio.

5) Servizio

- a. Far riparare il proprio elettroutensile da una persona qualificata e utilizzare parti di ricambio consigliate dal produttore. Ciò garantirà il mantenimento della sicurezza dell'utensile elettrico.
- b. Non utilizzare mai batterie danneggiate. I pacchi batteria devono essere riparati solo dal produttore o da fornitori di servizi autorizzati.

Norme di sicurezza per un uso corretto



Allarme di sicurezza. Utilizzare solo accessori supportati dal produttore.



Si prega di leggere il manuale di istruzioni prima dell'uso.



Conformità CE.



Indossare occhiali di sicurezza, protezioni per l'udito e una maschera antipolvere.



I rifiuti di prodotti elettrici e batterie non devono essere smaltiti con i rifiuti domestici. Si prega di riciclare presso le strutture appropriate. Verificare con l'autorità locale o il rivenditore per consigli sul riciclaggio.



Non esporre a pioggia o acqua.



Non bruciare o esporre a temperature elevate

Avvisi di sicurezza aggiuntivi

Norme di sicurezza aggiuntive per martello

- Indossa delle protezioni per le orecchie. L'esposizione al rumore può causare la perdita dell'udito.
- Utilizzare maniglie ausiliarie, se fornite con l'utensile. La perdita di controllo può causare lesioni personali.
- Tenere l'utensile elettrico per le superfici di presa isolate durante l'esecuzione di un'operazione in cui l'accessorio di taglio potrebbe entrare in contatto con cavi nascosti o con il proprio cavo.
- L'accessorio che entra in contatto con un filo sotto tensione potrebbe causare una scossa elettrica all'operatore.
- Dirigere sempre il cavo di ricarica lontano dalla macchina.
- Quando si lavora con la macchina, tenerla sempre saldamente con entrambe le mani e rimanere ben saldi.
- Indossare sempre una maschera antipolvere.
- Durante le pause di lavoro o quando non si utilizza l'utensile (ad esempio, sostituzione degli strumenti di lavoro, riparazioni, pulizia, regolazione), scollegare l'utensile dalla batteria.
- Le persone non qualificate non possono utilizzare questo strumento.

- Tenere gli accessori degli utensili fuori dalla portata dei bambini.
- Utilizzare solo accessori originali consigliati dal produttore.

Avvertenze sulla sicurezza del pacco batteria

- Non smontare, aprire o schiacciare le celle o il pacco batteria.
- Non cortocircuitare un pacco batteria. Non conservare pacchi batteria casuali in una scatola dove possono cortocircuitarsi tra loro o essere causati da materiali conduttivi. Quando il pacco batteria non è in uso, tenerlo lontano da altri oggetti metallici, come graffette, monete, chiavi, chiodi, viti o altri piccoli oggetti metallici, che possono stabilire una connessione da un terminale all'altro.
- Non esporre la batteria a calore o fuoco. Evitare la conservazione alla luce diretta del sole.
- Non sottoporre la batteria a shock meccanici.
- In caso di perdite dalla batteria, evitare che il liquido venga a contatto con la pelle o gli occhi. In caso di contatto, sciacquare l'area interessata con abbondante acqua e consultare un medico.
- Tenere la batteria pulita e asciutta.
- Pulisci i terminali del pacco batteria con un panno pulito e asciutto se si sporcano.
- La batteria deve essere caricata prima dell'uso. Fare sempre riferimento a queste istruzioni e utilizzare la corretta procedura di ricarica.
- Non tenere la batteria in carica quando non è in uso.
- Dopo lunghi periodi di inutilizzo, potrebbe essere necessario caricare e scaricare più volte la batteria per ottenere le massime prestazioni.
- Il pacco batteria offre prestazioni migliori quando funziona a temperatura ambiente normale ($20^{\circ}\text{C} \pm 5^{\circ}\text{C}$).
- Quando si smaltiscono i pacchi batteria, tenere separati i pacchi batteria dei diversi sistemi elettrochimici.
- Ricaricare solo con il caricabatteria specificato dal produttore. Un caricabatteria non adatto a un tipo di pacco batteria può creare un rischio di incendio se utilizzato con un altro pacco batteria.
- Non utilizzare batterie non approvate dal produttore.
- Tenere la batteria fuori dalla portata dei bambini.
- Rimuovere la batteria dall'apparecchiatura quando non è in uso.
- Smaltire il pacco batteria al termine della sua vita utile in modo appropriato.
- Non rimuovere la batteria dalla confezione originale finché non è necessaria per l'uso.
- Osserva i segni più (+) e meno (-) sulla batteria e assicurati di usarli correttamente.

Altri rischi

Anche utilizzando l'elettro utensile come prescritto, non è possibile eliminare tutti i fattori di rischio residui:

- a. Difetti sanitari derivanti dall'emissione di vibrazioni se l'utensile elettrico viene utilizzato per un periodo di tempo più lungo o se non viene gestito e mantenuto correttamente.
- b. Lesioni e danni materiali dovuti a infissi rotti che si rompono improvvisamente.



Attenzione

Questo elettroutensile produce un campo elettromagnetico durante il funzionamento. Questo campo può, in alcune circostanze, interferire con impianti medici attivi o passivi.

Per ridurre il rischio di lesioni gravi, si consiglia alle persone con impianti medici di consultare il proprio medico prima di utilizzare questo elettroutensile.

La macchina non deve essere umida e non deve essere utilizzata in un ambiente umido.



Attenzione

Il funzionamento sicuro di questa macchina è possibile solo quando le informazioni operative o di sicurezza sono state lette completamente e le istruzioni in esse contenute sono state rigorosamente seguite.



Dati tecnici

Scheda dati		
Voltaggio		20V
Nessuna velocità di carico		0-1100 giri/min
Frequenza di impatto		0-5000 giri/min
Energia		2.0J
Massima capacità di perforazione	Acciaio	13 mm
	Legna	26 mm
	Calcestruzzo	22 mm

Descrizione del prodotto

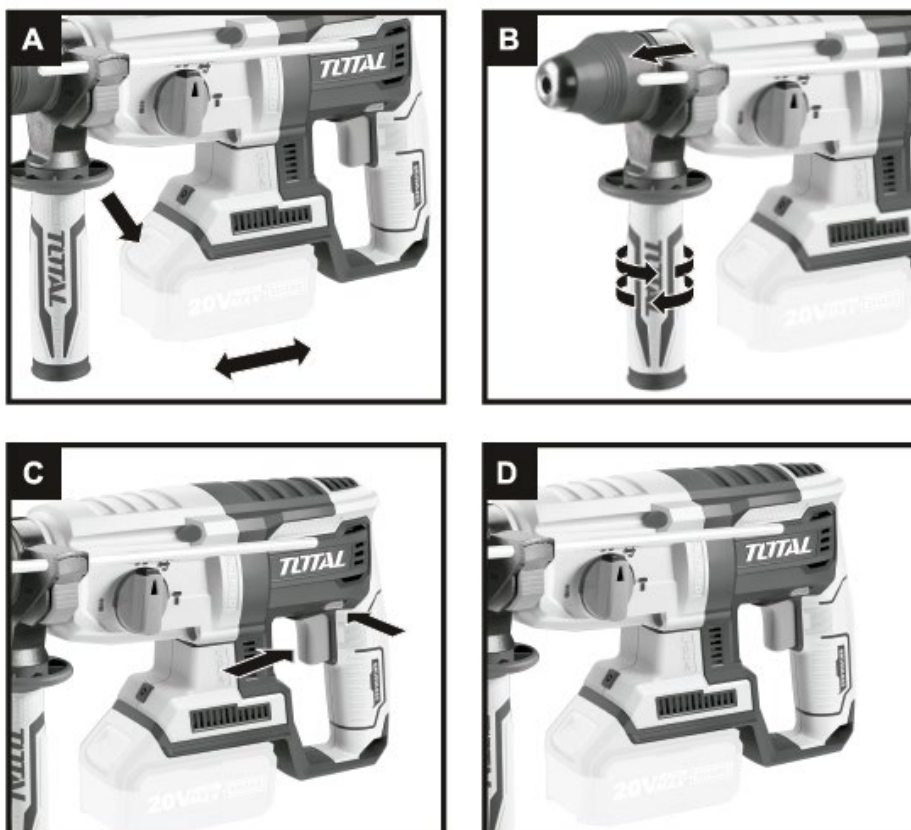


1. Sosta di profondità
2. Cappuccio di protezione dalla polvere
3. Manicotto di bloccaggio del portautensile
4. Selettore modalità/funzione
5. Interruttore ON/OFF
6. Controllo di rotazione (avanti/indietro)

La macchina è progettata per la perforazione e la scalpellatura a percussione di cemento o mattoni. È adatto anche per la foratura senza impatto su legno, metallo, ceramica e plastica.

Nota: non tutti gli accessori illustrati o descritti devono essere inclusi nella fornitura standard.

Impostare



Prima di usare

Carica batterie

- Il caricabatteria di Total è compatibile con la batteria agli ioni di litio installata nella macchina. Non utilizzare nessun altro caricabatteria.
- La batteria agli ioni di litio è protetta contro la scarica profonda. Quando la batteria è scarica, la macchina viene spenta da un circuito di protezione: il mandrino non ruota più.
- In un ambiente caldo o dopo un uso intenso, la batteria potrebbe diventare troppo calda per consentire la ricarica.
- Attendere che la batteria si raffreddi prima di ricaricarla dopo una lunga conservazione.

Per rimuovere o installare il pacco batteria (Vedi Fig. A)

- Premere il pulsante di rilascio della batteria (9) per rilasciare ed estrarre la batteria dall'utensile.
- Dopo aver ricaricato, fallo scorrere di nuovo nel tuo strumento.

Impostare

Inserimento ed estrazione della fresa in SDS

Fare attenzione che il cappuccio di protezione dalla polvere (2) non venga danneggiato durante la sostituzione delle punte.

Inserimento

- Pulire e oliare leggermente la punta prima di inserirla.

- Inserire la punta senza polvere nel mandrino con un movimento di torsione finché non scatta in posizione.
- Il bit si blocca da solo.
- Controllare la serratura estraendo la punta dall'utensile.

Estrazione

- Ritrarre indietro il manicotto di bloccaggio del mandrino (3) e rimuovere la punta.



Avvertimento

Il tuo strumento genera forze estreme per portare a termine il lavoro in modo rapido ed efficiente. Queste forze possono causare la rottura e l'inzeppamento delle punte SDS di qualità inferiore nel mandrino. Pertanto, si consiglia di utilizzare solo bit SDS di alta qualità con questo strumento.

Impugnatura ausiliaria (Vedi Fig. B)

- Far scorrere la maniglia sul martello e ruotare nella posizione di lavoro desiderata.
- Per tenere la maniglia ausiliaria, ruotare la maniglia in senso orario.
- Per allentare la maniglia ausiliaria, ruotarla in senso antiorario.

Nota: utilizzare sempre l'impugnatura ausiliaria per motivi di sicurezza.

Arresto di profondità regolabile (Vedi Fig. B)

- Allentare il fermo di profondità ruotando la maniglia in senso antiorario.
- Far scorrere il fermo di profondità o il calibro fino a quando la distanza tra l'estremità del fermo di profondità e l'estremità della punta è uguale alla profondità del foro/vite che si desidera realizzare.
- Quindi tenere il misuratore di profondità ruotando la maniglia in senso orario.

Interruttore di accensione/spegnimento (vedi Fig. C)

- Premere l'interruttore on/off (5) per accendere e rilasciarlo per fermare l'utensile.
- Questo strumento ha un interruttore ON/OFF con controllo della velocità variabile (5).
- Offre velocità più elevate con una maggiore trazione del grilletto o velocità inferiori con una ridotta trazione del grilletto; la velocità è controllata variando la pressione applicata all'interruttore.

Blocco interruttori (Vedi Fig. C)

Il grilletto dell'interruttore può essere bloccato in posizione OFF. Questo aiuta a ridurre la possibilità di avviamenti accidentali quando non in uso.

Per bloccare il grilletto dell'interruttore, posizionare il comando del senso di rotazione (6) in posizione centrale.

Controllo rotazione avanti e indietro (vedi Fig. C)

- **rotazione in avanti:** Spingere il controllo di rotazione avanti e indietro verso sinistra ◀◀perforare.
- **rotazione inversa:** Spingere il controllo di rotazione avanti e indietro verso destra ▶▶per rimuovere i bit.

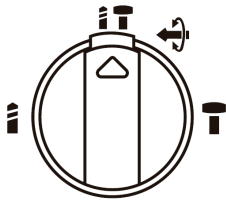


Avvertimento

Non cambiare mai il senso di rotazione mentre l'utensile è in rotazione, attendere che si fermi.

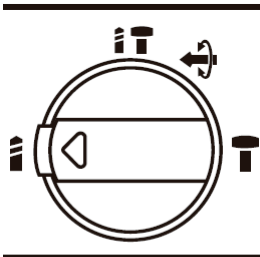
Selezione della modalità di funzionamento (Vedi Fig. D)

Il funzionamento del cambio per ogni applicazione si regola con il selettore funzioni (4). Per passare da una funzione all'altra, premere il pulsante di sblocco (a) e ruotare la manopola sulla modalità operativa desiderata.



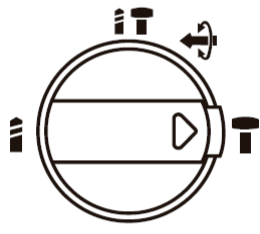
MODALITÀ iT

Per la perforazione e l'urto simultanei di calcestruzzo, muratura



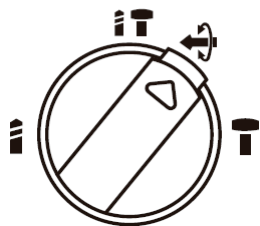
MODALITÀ i

Per forare acciaio, legno e plastica



MODALITÀ T

Per scalpellare



MODALITÀ iT

Per regolare l'angolo del mandrino per scalpellare.

Nota: selezionare prima questa modalità di funzione, regolare l'angolo del mandrino nella direzione desiderata. Quindi selezionare la modalità di funzionamento su "iT", utilizzare la modalità di lavoro scalpellatura.



Avvertimento

Il selettore della modalità di funzionamento può essere attivato solo da fermo.

protezione da sovraccarico

In caso di sovraccarico, il motore si ferma. Scaricare immediatamente il carico dalla macchina e lasciarlo raffreddare per ca. 30 secondi a piena velocità senza carico.

Protezione da sovraccarico dipendente dalla temperatura

Se utilizzato come previsto, l'utensile elettrico non può essere sottoposto a sovraccarico. Quando il carico è troppo elevato o viene superata la temperatura ammessa della batteria di 75°C, il controllo elettronico spegne l'utensile elettrico fino a quando la temperatura non torna nel range di temperatura ottimale.

Protezione contro le scariche profonde

La batteria agli ioni di litio è protetta contro la scarica profonda dal "Sistema di protezione dalla scarica". Quando la batteria è scarica, la macchina viene spenta tramite un circuito di protezione: la punta inserita non ruota più.

consigli di lavoro

Se il tuo elettroutensile si surriscalda, imposta la velocità al massimo e lascialo funzionare senza carico per 2-3 minuti per raffreddare il motore. Utilizzare sempre punte SDS plus di qualità e integre per calcestruzzo e muratura.

Quando si fora il metallo, utilizzare solo punte HSS in buone condizioni. Quando possibile, utilizzare un foro pilota prima di praticare un foro di grande diametro.

Risoluzione dei problemi e manutenzione

Manutenzione e pulizia

Rimuovere la batteria dall'utensile prima di eseguire qualsiasi regolazione, servizio o manutenzione.

- Il vostro elettroutensile non richiede ulteriore lubrificazione o manutenzione.
- Non ci sono parti riparabili dall'utente nel tuo elettroutensile.
- Tenere pulite le fessure di ventilazione del motore. Non usare mai acqua o detergenti chimici per pulire il tuo elettroutensile. Pulisci con un asciugamano asciutto.
- Conservare sempre l'utensile elettrico in un luogo asciutto.
- Mantenere tutti i controlli di lavoro privi di polvere.
- Occasionalmente potresti vedere piccole scintille attraverso le fessure di ventilazione. Questo è normale e non danneggerà il tuo utensile elettrico.

Risoluzione dei problemi

Motivi dei diversi tempi di ricarica

Il tempo di ricarica può essere influenzato per molti motivi diversi dai difetti del prodotto.

- Se la batteria è parzialmente scarica, può essere ricaricata in meno di 1 ora.
- Se la batteria e la temperatura ambiente sono molto basse, la ricarica potrebbe richiedere da 1 a 1,5 ore.
- Se il pacco batteria è troppo caldo, non si ricaricherà perché l'interruttore di sicurezza della temperatura interna lo impedirà.
- Se la batteria è molto calda, rimuovere la batteria dal caricabatterie e lasciarla raffreddare prima a temperatura ambiente, quindi la ricarica può iniziare.
- Se si carica una seconda batteria subito dopo la prima, il caricabatterie potrebbe surriscaldarsi. Lasciare sempre almeno 15 minuti di riposo tra la ricarica della batteria.

Motivi dei diversi tempi di lavoro del pacco batteria

I problemi di tempo di ricarica o il mancato utilizzo della batteria per lungo tempo ridurranno il tempo di funzionamento della batteria. Questo può essere corretto dopo diverse operazioni di carico e scarico caricando e lavorando con il trapano.

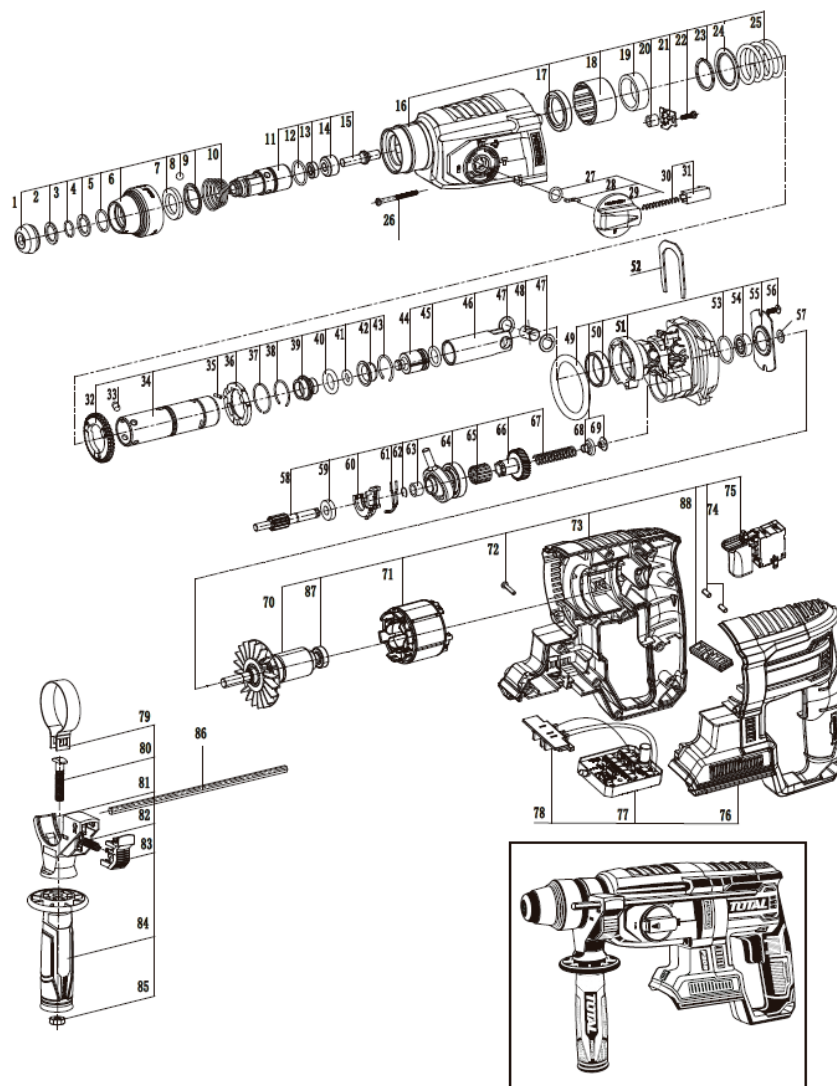
Condizioni per impieghi gravosi, come viti di grandi dimensioni nel legno duro, consumano la carica della batteria più velocemente rispetto a condizioni per impieghi più leggeri. Non ricaricare la batteria al di sotto di 0°C al di sopra dei 30°C poiché ciò influirà sulle prestazioni.

Ambiente



- Non smaltire gli apparecchi elettrici come rifiuti urbani indifferenziati, utilizzare impianti di raccolta differenziata.
- Contattare l'autorità locale per informazioni sui sistemi di raccolta disponibili.
- Se gli apparecchi elettrici vengono smaltiti nelle discariche, le sostanze pericolose possono infiltrarsi nelle falde acquifere ed entrare nella catena alimentare, danneggiando la salute e il benessere.
- Riciclare le materie prime invece di smaltirle come rifiuti.
- La macchina, gli accessori e l'imballaggio devono essere selezionati per un riciclaggio ecologico.
- I componenti in plastica sono etichettati per il riciclaggio classificato.

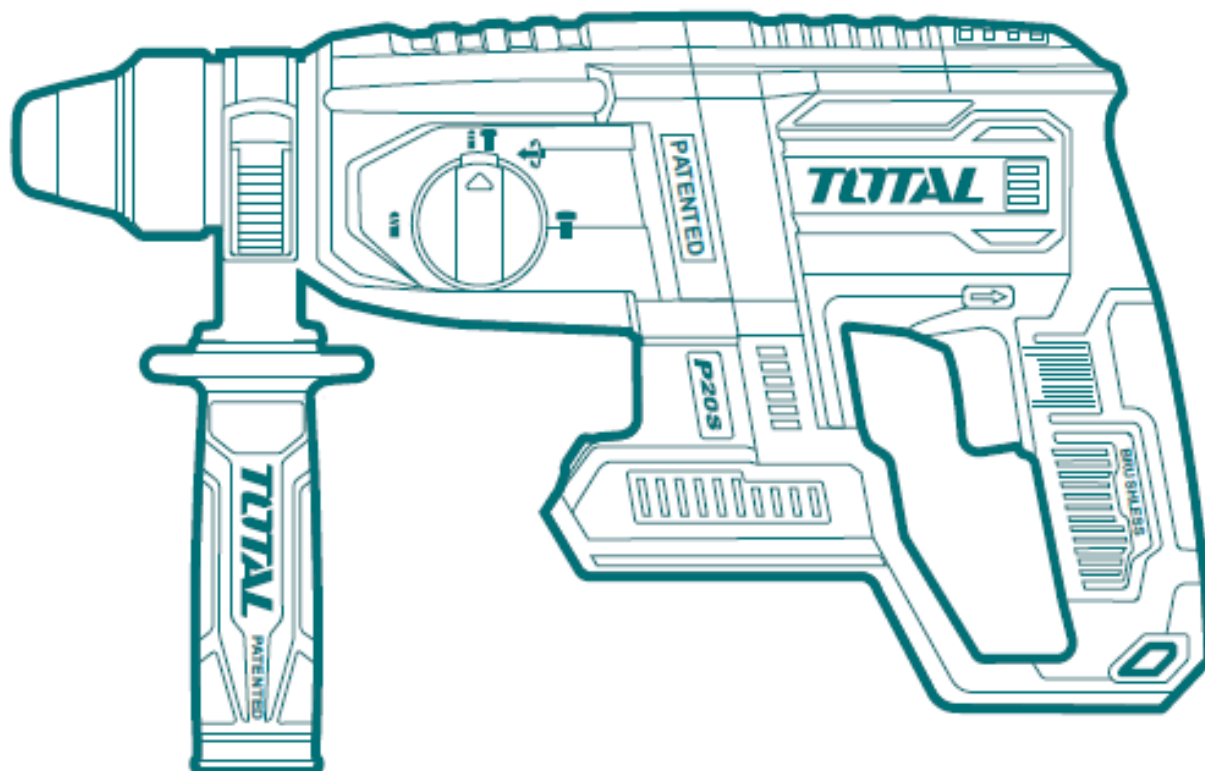
Vista esplosa



TOTAL

One-Stop Tools Station

TOTAL



MARTELLLO A BATTERIA SDS PLUS

20V