

TOTAL

One-Stop Tools Station

TOTAL

TALADRO PERCUTOR A BATERÍA

TRHLI1601



20V

Instrucciones de seguridad



Precaución

Lea todas las advertencias de seguridad y todas las instrucciones. El incumplimiento de las advertencias e instrucciones puede provocar descargas eléctricas, incendios y/o lesiones graves.

Nota: Guarde todas las advertencias e instrucciones para futuras consultas. Debido a nuestro programa continuo I+D+I, las especificaciones de este documento están sujetas a cambios sin previo aviso.

1) Seguridad en el área de trabajo

- a. Mantenga el área de trabajo limpia y bien iluminada para evitar accidentes.
- b. No utilice herramientas eléctricas en atmósferas explosivas, como en presencia de líquidos, gases o polvo inflamables que puedan provocar incendios.
- c. Mantenga alejados a niños y otras personas no autorizadas mientras utiliza una herramienta eléctrica. Las distracciones pueden hacer que pierda el control de la herramienta.

2) Seguridad eléctrica

- a. Los enchufes de las herramientas eléctricas deben coincidir con el tomacorriente. Nunca modifique el enchufe de ninguna manera. El uso de un enchufe adecuado reduce el riesgo de descarga eléctrica.
- b. Evite el contacto corporal con superficies conectadas a tierra como tuberías, radiadores, cocinas y refrigeradores. Existe un mayor riesgo de descarga eléctrica si su cuerpo está conectado a tierra.
- c. No exponga las herramientas eléctricas a la lluvia ni a condiciones de humedad. El agua que ingresa a una herramienta eléctrica aumentará el riesgo de descarga eléctrica.
- d. No utilice nunca el cable para transportar, tirar o desenchufar la herramienta eléctrica. Mantenga el cable alejado del calor o del aceite.
- e. Cuando utilice una herramienta eléctrica al aire libre, use un cable de extensión adecuado para uso en exteriores.
- f. Si es inevitable utilizar la herramienta en un lugar húmedo, use un suministro protegido por dispositivo de corriente residual (RCD) para reducir el riesgo de descarga eléctrica.

3) Seguridad personal

- a. Manténgase siempre alerta, observe lo que está haciendo y use el sentido común al utilizar la herramienta.
- b. No utilice una herramienta eléctrica si está cansado o bajo la influencia de medicamentos u otras sustancias.
- c. Utilice equipo de protección personal. Utilice siempre protección para los ojos. El equipo de protección, como mascarilla antipolvo, calzado de seguridad antideslizante, casco o protección auditiva que se utilice en las condiciones adecuadas reducirá las lesiones personales. Tampoco utilice ropa holgada ni joyas.

- d. Evite que la herramienta se encienda de manera involuntaria. Asegúrese de que el interruptor esté en la posición de apagado antes de conectarlo a la fuente de alimentación y de moverla.
- e. Retire cualquier llave de ajuste o llave inglesa antes de encender la herramienta eléctrica. Una llave inglesa o una llave colocada en una parte giratoria de la herramienta eléctrica pueden provocar lesiones graves.
- f. Si se utilizan dispositivos para la extracción y recolección de polvo, asegúrese de que estén conectados correctamente. Utilice adecuadamente estos dispositivos y reducirá peligros relacionados con el polvo.

4) Uso y cuidado de herramientas a batería

- a. Recargue la batería solo con el cargador especificado por el fabricante. Un cargador no adecuado puede crear un riesgo de incendio.
- b. Utilice herramientas eléctricas únicamente con baterías específicamente designadas. El uso de otras baterías puede crear un riesgo de lesiones o incendio.
- c. Cuando las baterías no estén en uso, manténgalo alejado de otros objetos metálicos, como clips, monedas, llaves, clavos, tornillos u otros objetos metálicos pequeños, que puedan hacer una conexión de un terminal a otro. Hacer un cortocircuito entre los terminales de la batería puede causar quemaduras o incendio.
- d. Las condiciones abusivas pueden ocasionar expulsión de líquido de la batería; evitar el contacto. Si entrara en contacto de manera accidentalmente, enjuague inmediatamente con agua. Si el líquido entra en contacto con los ojos, busque además ayuda médica. El líquido expulsado de la batería puede causar irritación o quemaduras.
- e. No utilice una batería o herramienta que esté dañada o modificada. Pueden exhibir un comportamiento impredecible que resulte en fuego, explosión o riesgo de lesiones.
- f. No exponga una batería o herramienta al fuego ni a una temperatura excesiva. La exposición al fuego o una temperatura superior a 130°C puede provocar una explosión.
- g. Siga todas las instrucciones de carga. No cargue la batería o la herramienta fuera del rango de temperatura especificado en las instrucciones. La carga incorrecta o a temperaturas fuera del rango especificado puede dañar la batería o aumentar el riesgo de incendio.

5) Servicio

- a. Haga que su herramienta eléctrica sea reparada por una persona cualificada y utilice recambios recomendados por el fabricante. Esto garantizará que se mantenga la seguridad de la herramienta eléctrica.
- b. Nunca utilice las baterías dañadas. El servicio de los paquetes de baterías solo debe ser realizado por el fabricante o los proveedores de servicio autorizados

Reglas de seguridad para el correcto uso



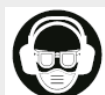
Doble aislamiento para protección adicional



Lea el manual de instrucciones antes de usar.



Conformidad CE.



Utilice gafas de seguridad, protección auditiva y mascarilla antipolvo.



Los residuos de productos eléctricos o baterías no deben desecharse con la basura doméstica. Por favor, recicle en las instalaciones correspondientes. Consulte con su autoridad local o minorista para obtener consejos de reciclaje.



Alerta de seguridad. Utilice únicamente los accesorios admitidos por el fabricante.

Advertencias de seguridad adicionales

Advertencias de seguridad del martillo

- Use protectores para los oídos. La exposición al ruido puede causar pérdida de audición.
- Utilice mangos auxiliares, si se suministran con la herramienta. La pérdida de control puede provocar lesiones personales.
- Sujete la herramienta eléctrica por las superficies de agarre aisladas cuando realice una operación en la que el accesorio de corte pueda entrar en contacto con cables ocultos o con su propio cable.
- El accesorio de corte que entra en contacto con un cable conectado a la corriente podría provocar una descarga eléctrica al operario.
- Cuando trabaje con la máquina, sujétela siempre firmemente con ambas manos y manténgase firme.
- Durante las pausas en el trabajo o cuando no esté utilizando la herramienta (por ejemplo, cambio de herramientas de trabajo, reparaciones, limpieza, ajuste), desconecte la herramienta de la batería.
- Las personas no cualificadas no pueden utilizar esta herramienta.
- Mantenga los accesorios de la herramienta fuera del alcance de los niños.
- Utilice únicamente accesorios originales recomendados por el fabricante.

Otros riesgos

Incluso cuando la herramienta eléctrica se utiliza según lo prescrito, no es posible eliminar todos los factores de riesgo residuales:

- a. Defectos de salud resultantes de la emisión de vibraciones si la herramienta eléctrica se utiliza durante un período de tiempo más prolongado o si no se gestiona y mantiene adecuadamente.
- b. Lesiones y daños a la propiedad debido a accesorios rotos que se rompen repentinamente.



Precaución

Esta herramienta eléctrica produce un campo electromagnético durante su funcionamiento. Este campo puede, en algunas circunstancias, interferir con los implantes médicos activos o pasivos.

Para reducir el riesgo de lesiones graves, recomendamos a las personas con implantes médicos que consulten a su médico antes de utilizar esta herramienta eléctrica.



La máquina no debe estar húmeda y no debe utilizarse en un ambiente húmedo.



Atención

Trabajar de forma segura con esta máquina sólo es posible cuando se lee completamente la información de funcionamiento o seguridad, y se siguen estrictamente las instrucciones contenidas en ella.



Datos técnicos

Ficha técnica	
Voltaje	20V
Capacidad perforación en hormigón (profundidad óptima)	16mm (80mm)
Capacidad perforación acero	13mm
Capacidad de taladrado madera	42mm

Descripción del producto

1. Manguito de bloqueo
2. Interruptor selector de modo
3. Interruptor de gatillo controlado por velocidad variable
4. Palanca avance/retroceso y bloqueo de gatillo
5. Mango
6. Batería (no incluida)
7. Interruptor extracción batería
8. Luz LED de trabajo integrada
9. Tapa protectora contra el polvo



Nota: La máquina está diseñada para taladrar con percusión en hormigón, ladrillo y piedra. Asimismo, es adecuado para taladrar sin impacto en madera, metal, cerámica y plástico.

Nota 2: No todos los accesorios ilustrados o descritos no tienen por qué estar incluidos en la entrega estándar.

Puesta en funcionamiento



Atención

Desconecte el paquete de baterías de la herramienta o coloque el interruptor en la posición de bloqueo o apagado antes de realizar cualquier montaje, ajuste o cambio de accesorios. Estas medidas preventivas de seguridad reducen el riesgo de que la herramienta arranque accidentalmente.

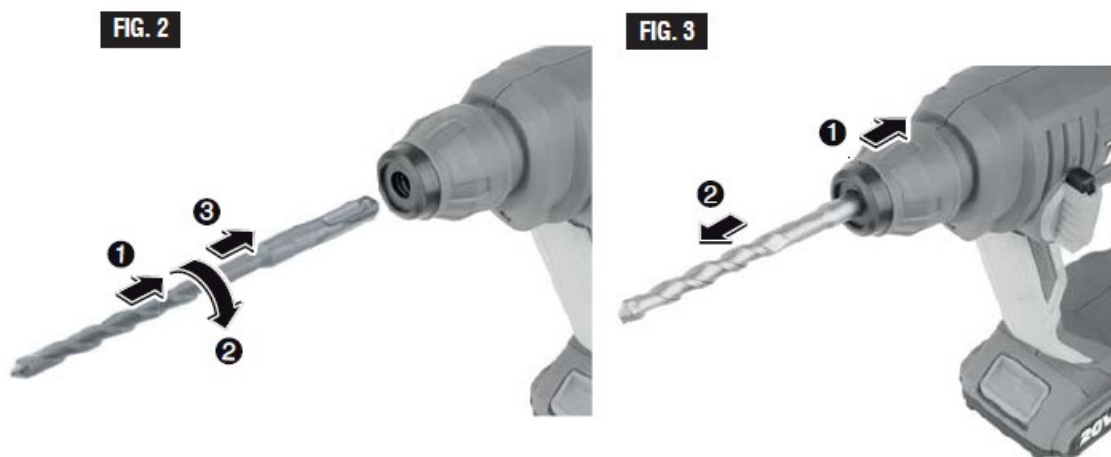
Montaje

Instalación de accesorios (Fig. 2)

- Limpie el extremo de la broca para eliminar cualquier residuo.
- Luego engrase ligeramente con un aceite ligero o lubricante.
- Inserte el accesorio en el portabrocas a través del protector contra el polvo, mientras gira y empuja hacia adentro hasta que se bloquee automáticamente en su lugar.
- Tire hacia afuera del accesorio para asegurarse de que esté sujeto correctamente en el portabrocas.

Quitar accesorios (Fig. 3)

- Los accesorios (brocas) pueden estar calientes después de su uso.
- Evite el contacto con la piel y use guantes protectores adecuados o un paño para quitarlo.
- Para quitar un accesorio, tire del manguito de bloqueo hacia atrás y tire de la broca hacia adelante. Todos los accesorios deben limpiarse con un trapo después de quitarlos.



Puesta en funcionamiento

Interruptor de gatillo con control de velocidad variable (3)

Su herramienta está equipada con un interruptor de gatillo de velocidad variable. La herramienta se puede encender o apagar apretando o soltando el gatillo. La velocidad se puede ajustar desde las RPM mínimas hasta las máximas indicadas en la placa de identificación mediante la presión que aplica al gatillo. Aplique más presión para aumentar la velocidad y libere la presión para disminuir la velocidad.

Palanca de avance/retroceso y bloqueo de gatillo (4)

Su herramienta está equipada con una palanca de avance/retroceso y un seguro de gatillo ubicado encima del gatillo (Fig. 4).

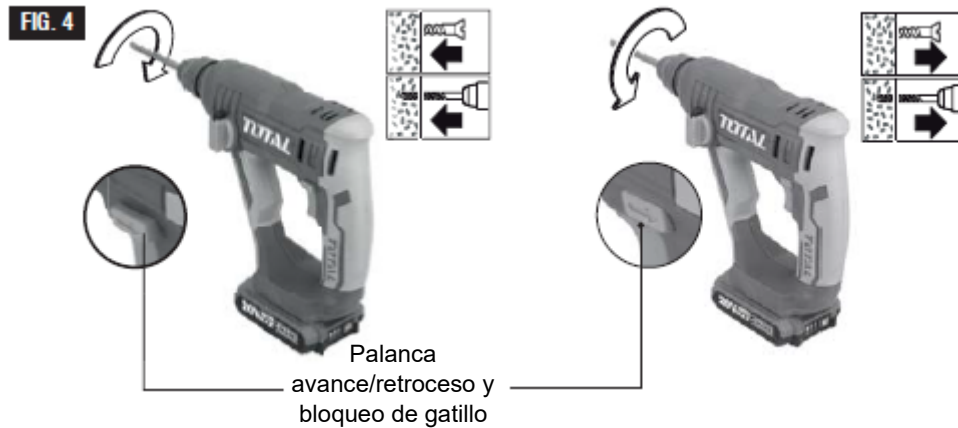
Esta palanca fue diseñada para cambiar la rotación del portabrocas y para bloquear el gatillo en la posición "OFF" para ayudar a evitar arranques accidentales y descargas accidentales de la batería.

- **Para la rotación hacia adelante:** Con el portabrocas apuntando lejos de usted, mueva la palanca hacia el extremo izquierdo.
- **Para la rotación inversa:** Mueva la palanca hacia el extremo derecho. Para activar el bloqueo del gatillo, mueva la palanca a la posición de apagado central.



Advertencia

No cambie la dirección de rotación hasta que la herramienta se detenga por completo. El cambio durante la rotación del portabrocas puede dañar la herramienta.



Interruptor de selección de modo: taladro/percutor (2)

El dial /interruptor selector permite configurar la herramienta para diversas aplicaciones de taladrado/taladro con percusión.

Gire el dial selector hacia la derecha o hacia la izquierda dependiendo de las siguientes aplicaciones.



Acción de taladro: para taladrar en maderas, metales, plásticos u otros materiales similares.



Taladro con acción de martillo (percutor): Para taladrar en hormigón, asfalto, baldosas u otros materiales duros similares.



Precaución

No use el interruptor de selección hasta que la herramienta se detenga por completo. El cambio durante la rotación del portabrocas puede dañar la herramienta.

No utilice brocas de demolición o astillado como puntas de toro, cinceles, palas, etc.

Freno

Cuando se suelta el gatillo, activa el freno eléctrico para detener el portabrocas rápidamente. Esto es especialmente útil en la conducción y extracción repetitiva de tornillos.

Inserción y desbloqueo del paquete de baterías (6 y 7)

- Coloque la palanca de avance/retroceso (4) en el centro (posición de apagado).
- Deslice el paquete de baterías cargado en la carcasa hasta que encaje en su posición (Fig. 5).
- Para quitar el paquete de baterías, presione el botón de liberación del paquete de baterías y deslícelo hacia adelante.



Consejos de trabajo

Seguir algunos consejos simples reducirá el desgaste de la herramienta y la posibilidad de lesiones al operario.

- La alta eficiencia disponible de los martillos perforadores solo se puede obtener si se utilizan accesorios afilados y en buen estado.
- Todos los martillos requieren un corto período de tiempo para calentarse. Dependiendo de la temperatura ambiente, este tiempo puede variar de aproximadamente 15 segundos (90F) a 2 minutos (32F).
- Un martillo nuevo requiere un período de rodaje antes de que se logre el máximo rendimiento. Este período puede requerir hasta 5 horas de funcionamiento.
- Para prolongar la vida útil de las brocas, ponga la broca en contacto con la pieza de trabajo antes de apretar el gatillo.
- Durante el funcionamiento, sostenga el taladro con firmeza y ejerza una presión moderada y constante.
- Demasiada presión a baja velocidad detendrá el martillo. Muy poca presión evitará que la broca corte y causará un exceso de fricción al deslizarse sobre la superficie. Esto puede dañar el taladro y la broca.
- Brocas con punta de carburo: se utilizan para perforar piedra, hormigón, cemento, ladrillo, bloques de hormigón y otros materiales no metálicos inusualmente duros.
- Los enganches de todas las brocas deben limpiarse antes de usar e inmediatamente después de retirarlas.

Recuerde estas instrucciones para una operación segura:

- Todo el trabajo debe estar soportado o asegurado antes de perforar y debe aplicarse una presión constante y uniforme en línea con la broca.
- A medida que la broca atraviesa el lado opuesto, reduzca la presión y continúe haciendo funcionar el taladro mientras se retira la broca.
- Algunos materiales requieren velocidades de perforación lentas; mientras que otros requieren mayor velocidad para producir los mejores resultados. Los materiales como vidrio, porcelana, cerámica, azulejos, plásticos, etc., deben taladrarse a baja velocidad con brocas y lubricantes especialmente diseñados.

Modo taladro: taladro en madera o plástico

Si no se utiliza un bloque de respaldo, disminuya la presión justo antes de que la broca atraviese la madera para evitar que se astille. Completa el agujero desde el lado opuesto inmediatamente después de que se abra la punta. Si la broca se atasca, invierta la operación de taladrado para ayudar a retirar la broca del trabajo.

Modo perforación: metal

Hay dos reglas para taladrar materiales duros:

- Primero, cuanto más duro sea el material, mayor será la presión que debe aplicar a la herramienta.
- En segundo lugar, cuanto más duro es el material, más lenta es la velocidad.

Aquí hay un par de consejos para taladrar en metal:

- Haga un punzón en el centro del material para facilitar el comienzo.
- Lubrique la punta de la broca de vez en cuando con aceite de corte, excepto cuando perfore metales blandos como aluminio, cobre o hierro fundido.
- Si el orificio a perforar es bastante grande, perfore primero un orificio más pequeño y luego amplíelo al tamaño requerido, a menudo es más rápido a largo plazo.
- Mantenga suficiente presión para asegurar que la broca no gire en el agujero. De lo contrario, se desafilará la broca y acortará en gran medida su vida.

PERFORACIÓN DE ALBAÑILERÍA

Use una broca para mampostería con punta de carburo para bloques de hormigón, mortero, ladrillo común, piedra blanda y otros materiales. La cantidad de presión a usar depende del tipo de material que se perfora. Los materiales blandos requieren menos presión, mientras que los materiales duros necesitan más presión para evitar que la broca gire.

Mantenimiento

Para un funcionamiento seguro

- Mantenga siempre limpias la máquina y las ranuras de ventilación.
- Limpie el soporte de la herramienta a diario.

Reemplazo de la tapa protectora contra el polvo

Las tapas protectoras contra el polvo dañadas deben reemplazarse ya que el polvo que se filtra en el portabrocas puede causar errores en la herramienta.

- Tire hacia atrás y sostenga el manguito de bloqueo.
- Retire la tapa antipolvo con una herramienta adecuada.
- Con el manguito de bloqueo retirado, tire de la nueva tapa hasta que se asiente firmemente sobre el portaherramientas y el manguito de bloqueo pueda deslizarse nuevamente hacia adelante.

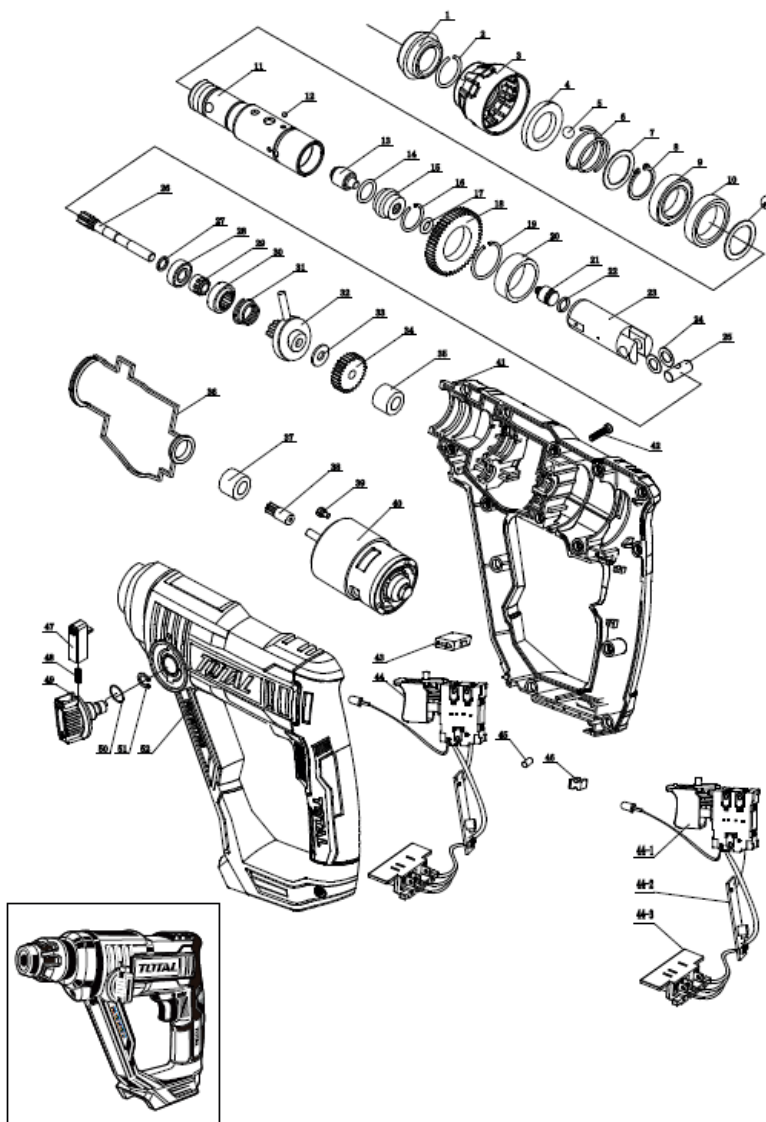
Si la máquina fallara a pesar del cuidado tomado en la fabricación y prueba, póngase en contacto con su distribuidor oficial Total.

Medio ambiente



- No deseche los aparatos eléctricos como residuos municipales sin clasificar, use instalaciones de recolección separadas.
- Comuníquese con su autoridad local para obtener información sobre los sistemas de recolección disponibles.
- Si los aparatos eléctricos se desechan en vertederos, las sustancias peligrosas pueden filtrarse al agua subterránea y entrar en la cadena alimentaria, dañando su salud y bienestar.
- Recicle las materias primas en lugar de desecharlas como desperdicio.
- La máquina, los accesorios y el embalaje deben clasificarse para un reciclaje respetuoso con el medio ambiente.
- Los componentes de plástico están etiquetados para reciclaje categorizado.

Despiece



TOTAL

One-Stop Tools Station

TOTAL



TALADRO PERCUTOR A BATERÍA

20V