

# TOTAL

One-Stop Tools Station

TOTAL

## TRAPANO A BATTERIA

TRHLI1601



# 20V

# Istruzioni di sicurezza



## Attenzione

Leggere tutte le avvertenze di sicurezza e tutte le istruzioni. La mancata osservanza delle avvertenze e delle istruzioni può causare scosse elettriche, incendi e/o lesioni gravi.

*Nota: salvare tutte le avvertenze e le istruzioni per riferimento futuro.* A causa del nostro programma di ricerca, sviluppo e innovazione in corso, le specifiche in questo documento sono soggette a modifiche senza preavviso.

### 1) Sicurezza dell'area di lavoro

- a. Mantenere l'area di lavoro pulita e ben illuminata per evitare incidenti.
- b. Non utilizzare utensili elettrici in atmosfere esplosive, ad esempio in presenza di liquidi, gas o polveri infiammabili che possono provocare incendi.
- c. Tenere lontani bambini e altre persone non autorizzate durante l'utilizzo di un utensile elettrico. Le distrazioni possono farti perdere il controllo dello strumento.

### 2) Sicurezza elettrica

- a. Le spine dell'utensile elettrico devono corrispondere alla presa. Non modificare mai la spina in alcun modo. L'uso di una spina adatta riduce il rischio di scosse elettriche.
- b. Evitare il contatto corporeo con superfici messe a terra come tubi, radiatori, cucine e frigoriferi. C'è un rischio maggiore di scosse elettriche se il tuo corpo è collegato a terra.
- c. Non esporre gli utensili elettrici alla pioggia o all'umidità. L'ingresso di acqua in un utensile elettrico aumenterà il rischio di scosse elettriche.
- d. Non utilizzare mai il cavo per trasportare, tirare o scollegare l'utensile elettrico. Tenere il cavo lontano da fonti di calore o olio.
- e. Quando si utilizza un utensile elettrico all'aperto, utilizzare una prolunga adatta per l'uso esterno.
- f. Se l'utilizzo dell'utensile in un luogo umido è inevitabile, utilizzare un'alimentazione protetta da un dispositivo a corrente residua (RCD) per ridurre il rischio di scosse elettriche.

### 3) Sicurezza personale

- a. Stai sempre attento, osserva quello che stai facendo e usa il buon senso quando usi lo strumento.
- b. Non utilizzare un utensile elettrico se si è stanchi o sotto l'effetto di farmaci o altre sostanze.
- c. Indossare dispositivi di protezione individuale. Indossare sempre una protezione per gli occhi. Dispositivi di protezione come una maschera antipolvere, scarpe di sicurezza antiscivolo, elmetto o protezioni per l'udito utilizzati in condizioni adeguate ridurranno le lesioni personali. Inoltre, non indossare abiti larghi o gioielli.
- d. Impedire l'accensione involontaria dello strumento. Assicurarsi che l'interruttore sia in posizione off prima di collegarlo alla fonte di alimentazione e spostarsi.

- e. Rimuovere eventuali chiavi di regolazione o chiavi inglesi prima di accendere l'utensile elettrico. Una chiave inglese regolabile o una chiave inglese posizionata in una parte rotante dell'utensile elettrico può causare gravi lesioni.
- f. Se si utilizzano dispositivi per l'aspirazione e la raccolta della polvere, assicurarsi che siano collegati correttamente. Usa correttamente questi dispositivi e ridurrai i rischi legati alla polvere.

#### **4) Uso e cura degli utensili a batteria**

- a. Ricaricare la batteria solo con il caricabatteria specificato dal produttore. Un caricatore non adatto può creare un pericolo di incendio.
- b. Utilizzare utensili elettrici solo con batterie appositamente designate. L'uso di altre batterie può comportare il rischio di lesioni o incendi.
- c. Quando le batterie non sono in uso, tenerlo lontano da altri oggetti metallici, come graffette, monete, chiavi, chiodi, viti o altri piccoli oggetti metallici, che possono stabilire una connessione da un terminale all'altro. Il cortocircuito dei terminali della batteria può causare ustioni o incendi.
- d. Condizioni abusive possono causare l'espulsione di liquido dalla batteria; evita il contatto. In caso di contatto accidentale, sciacquare immediatamente con acqua. Se il liquido viene a contatto con gli occhi, consultare anche un medico. Il liquido espulso dalla batteria può causare irritazioni o ustioni.
- e. Non utilizzare una batteria o uno strumento danneggiato o modificato. Possono mostrare un comportamento imprevedibile con conseguente incendio, esplosione o rischio di lesioni.
- f. Non esporre una batteria o uno strumento al fuoco o a calore eccessivo. L'esposizione al fuoco o a temperature superiori a 130°C può provocare un'esplosione.
- g. Segui tutte le istruzioni per la ricarica. Non caricare la batteria o l'utensile al di fuori dell'intervallo di temperatura specificato nelle istruzioni. Una carica impropria o una carica a temperature al di fuori dell'intervallo specificato può danneggiare la batteria o aumentare il rischio di incendio.

#### **5) Servizio**

- a. Far riparare il proprio elettroutensile da una persona qualificata e utilizzare parti di ricambio consigliate dal produttore. Ciò garantirà il mantenimento della sicurezza dell'utensile elettrico.
- b. Non utilizzare mai batterie danneggiate. I pacchi batteria devono essere riparati solo dal produttore o da fornitori di servizi autorizzati

## Norme di sicurezza per un uso corretto



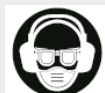
Doppio isolamento per una protezione aggiuntiva



Si prega di leggere il manuale di istruzioni prima dell'uso.



Conformità CE.



Indossare occhiali di sicurezza, protezione dell'udito e una maschera antipolvere.



I rifiuti di prodotti elettrici o batterie non devono essere smaltiti con i rifiuti domestici. Si prega di riciclare presso le strutture appropriate. Verificare con l'autorità locale o il rivenditore per consigli sul riciclaggio.



Allarme di sicurezza. Utilizzare solo accessori supportati dal produttore.

## Avvisi di sicurezza aggiuntivi

### Avvertenze sulla sicurezza del martello

- Indossa delle protezioni per le orecchie. L'esposizione al rumore può causare la perdita dell'udito.
- Utilizzare maniglie ausiliarie, se fornite con l'utensile. La perdita di controllo può causare lesioni personali.
- Tenere l'utensile elettrico per le superfici di presa isolate durante l'esecuzione di un'operazione in cui l'accessorio di taglio potrebbe entrare in contatto con cavi nascosti o con il proprio cavo.
- L'accessorio di taglio che entra in contatto con un cavo sotto tensione potrebbe causare una scossa elettrica all'operatore.
- Quando si lavora con la macchina, tenerla sempre saldamente con entrambe le mani e rimanere ben saldi.
- Durante le pause di lavoro o quando non si utilizza l'utensile (ad esempio, sostituzione degli strumenti di lavoro, riparazioni, pulizia, regolazione), scollegare l'utensile dalla batteria.
- Le persone non qualificate non possono utilizzare questo strumento.
- Tenere gli accessori degli utensili fuori dalla portata dei bambini.
- Utilizzare solo accessori originali consigliati dal produttore.

## Altri rischi

Anche utilizzando l'elettro utensile come prescritto, non è possibile eliminare tutti i fattori di rischio residui:

- a. Difetti sanitari derivanti dall'emissione di vibrazioni se l'utensile elettrico viene utilizzato per un periodo di tempo più lungo o se non viene gestito e mantenuto correttamente.
- b. Lesioni e danni materiali dovuti a infissi rotti che si rompono improvvisamente.



### Attenzione

Questo elettro utensile produce un campo elettromagnetico durante il funzionamento. Questo campo può, in alcune circostanze, interferire con impianti medici attivi o passivi.



Per ridurre il rischio di lesioni gravi, si consiglia alle persone con impianti medici di consultare il proprio medico prima di utilizzare questo elettro utensile.

La macchina non deve essere umida e non deve essere utilizzata in un ambiente umido.



### Attenzione

Il funzionamento sicuro di questa macchina è possibile solo quando le informazioni operative o di sicurezza sono state lette completamente e le istruzioni in esse contenute sono state rigorosamente seguite.



## Dati tecnici

Scheda dati	
<b>Voltaggio</b>	20V
<b>Capacità di perforazione nel calcestruzzo (profondità ottimale)</b>	16 mm (80 mm)
<b>Capacità di perforazione dell'acciaio</b>	13 mm
<b>Capacità di perforazione del legno</b>	42 mm

## Descrizione del prodotto

1. manicotto di bloccaggio
2. selettore di modalità
3. Interruttore a grilletto a velocità variabile
4. Leva avanti/indietro e blocco del grilletto
5. Mango
6. Batteria (non inclusa)
7. Interruttore estrazione batteria
8. Luce da lavoro a LED integrata
9. parapolvere



*Nota: la macchina è progettata per la perforazione a percussione di cemento, mattoni e pietra. È adatto anche per la foratura senza impatto su legno, metallo, ceramica e plastica.*

*Nota 2: Non tutti gli accessori illustrati o descritti potrebbero non essere inclusi nella fornitura standard.*

## Impostare



### Attenzione

Scollegare il pacco batteria dall'utensile o posizionare l'interruttore in posizione bloccata o spenta prima di effettuare qualsiasi montaggio, regolazione o sostituzione degli accessori. Queste misure di sicurezza preventive riducono il rischio che l'utensile venga avviato accidentalmente.

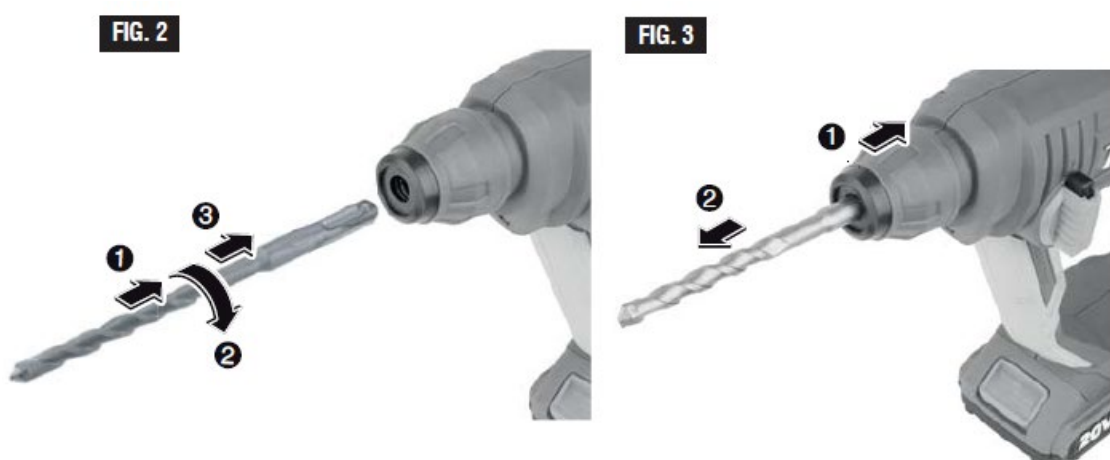
## Montaggio

### Installazione degli accessori (Fig. 2)

- Pulisci l'estremità della punta per rimuovere eventuali detriti.
- Quindi ungere leggermente con un olio leggero o lubrificante.
- Inserire l'accessorio nel mandrino attraverso il parapolvere, ruotando e spingendo fino a quando non si blocca automaticamente in posizione.
- Estrarre l'accessorio per assicurarsi che sia posizionato correttamente nel mandrino.

### Rimuovere gli accessori (Fig. 3)

- Gli accessori (bit) possono essere caldi dopo l'uso.
- Evitare il contatto con la pelle e indossare guanti protettivi o panno adatti da rimuovere.
- Per rimuovere un accessorio, tirare indietro il manicotto di bloccaggio e tirare in avanti la punta. Tutti gli accessori devono essere puliti dopo la rimozione.



## Impostare

### Interruttore a grilletto con controllo della velocità variabile (3)

Il tuo strumento è dotato di un interruttore di attivazione a velocità variabile. Lo strumento può essere acceso o spento premendo o rilasciando il grilletto. La velocità può essere regolata dal minimo al massimo RPM indicato sulla targa dati dalla pressione che si applica al grilletto. Applicare più pressione per aumentare la velocità e rilasciare la pressione per diminuire la velocità.

### Leva avanti/indietro e blocco grilletto (4)

Lo strumento è dotato di una leva di marcia avanti/indietro e di un blocco del grilletto situato sopra il grilletto (Fig. 4).

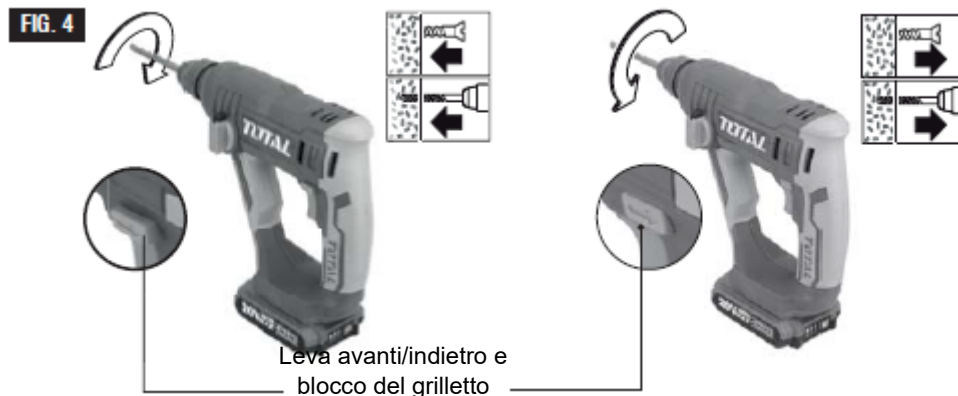
Questa leva è stata progettata per modificare la rotazione del mandrino e per bloccare il grilletto in posizione "OFF" per evitare avviamenti accidentali e scarica accidentale della batteria.

- **Per rotazione in avanti:** Con il mandrino puntato lontano da te, sposta la leva all'estrema sinistra.
- **Per rotazione inversa:** Spostare la leva all'estrema destra. Per attivare il blocco del grilletto, spostare la leva in posizione centrale.



## Avvertimento

Non modificare il senso di rotazione finché l'utensile non si è completamente arrestato. Lo spostamento durante la rotazione del mandrino può danneggiare l'utensile.



## Selettore modalità: trapano/martello (2)

Il selettore/quadrante consente di configurare l'utensile per varie applicazioni di perforazione/perforazione a percussione.

Ruotare il selettore in senso orario o antiorario a seconda delle seguenti applicazioni.



azione di perforazione: per forare legno, metallo, plastica o altri materiali simili.



Trapano a percussione (a percussione): Per perforare cemento, asfalto, piastrelle o altri materiali duri simili.



## Attenzione

Non utilizzare l'interruttore di selezione finché l'utensile non si è completamente arrestato. Lo spostamento durante la rotazione del mandrino può danneggiare l'utensile.

Non utilizzare punte da demolizione o scheggiature come punte di toro, scalpelli, pale, ecc.

## Freno

Quando il grilletto viene rilasciato, aziona il freno elettrico per fermare rapidamente il mandrino. Ciò è particolarmente utile per l'avvitamento e la rimozione ripetuti.

## Inserimento e sblocco della batteria (6 e 7)

- Portare la leva di marcia avanti/indietro (4) al centro (posizione off).
- Far scorrere la batteria carica nella custodia finché non scatta in posizione (Fig. 5).
- Per rimuovere la batteria, premere il pulsante di rilascio della batteria e farla scorrere in avanti.





## Consigli di lavoro

Seguendo alcuni semplici consigli si riduce l'usura dell'utensile e la possibilità di lesioni all'operatore.

- L'elevata efficienza dei martelli perforatori può essere ottenuta solo se si utilizzano accessori affilati e ben tenuti.
- Tutti i martelli richiedono un breve periodo di tempo per riscaldarsi. A seconda della temperatura ambiente, questo tempo può variare da circa 15 secondi (90F) a 2 minuti (32F).
- Un nuovo martello richiede un periodo di rodaggio prima di raggiungere le massime prestazioni. Questo periodo può richiedere fino a 5 ore di funzionamento.
- Per prolungare la vita delle punte, portare la punta a contatto con il pezzo prima di premere il grilletto.
- Durante il funzionamento, tenere saldamente il trapano e applicare una pressione moderata e costante.
- Troppa pressione a bassa velocità fermerà il martello. Una pressione insufficiente impedirà il taglio della punta e causerà un attrito eccessivo mentre scorre sulla superficie. Questo può danneggiare il trapano e la punta.
- Punta da trapano con punta in carburo - Utilizzate per perforare pietra, cemento, cemento, mattoni, blocchi di calcestruzzo e altri materiali non metallici insolitamente duri.
- Gli strappi su tutte le punte devono essere puliti prima dell'uso e subito dopo la rimozione.

Ricorda queste istruzioni per un funzionamento sicuro:

- Tutto il lavoro deve essere sostenuto o assicurato prima della perforazione e deve essere applicata una pressione costante e uniforme in linea con la punta.
- Quando la punta passa attraverso il lato opposto, ridurre la pressione e continuare a far funzionare il trapano mentre la punta è estratta.
- Alcuni materiali richiedono basse velocità di perforazione; mentre altri richiedono una velocità maggiore per produrre i migliori risultati. Materiali come vetro, porcellana, ceramica, piastrelle, plastica, ecc. devono essere forati a bassa velocità con punte e lubrificanti appositamente progettati.

## Modalità di foratura: foratura su legno o plastica

Se non viene utilizzato un blocco di supporto, allentare la pressione appena prima che la punta attraversi il legno per evitare scheggiature. Completare il foro dal lato opposto subito dopo l'apertura della punta. Se la punta si lega, invertire l'operazione di perforazione per aiutare a rimuovere la punta dal lavoro.

### Modalità di foratura: metallo

Esistono due regole per la perforazione di materiali duri:

- Innanzitutto, più duro è il materiale, maggiore è la pressione che devi applicare allo strumento.
- In secondo luogo, più duro è il materiale, minore è la velocità.

Ecco un paio di consigli per la perforazione del metallo:

- Praticare un foro al centro del materiale per facilitare l'inizio.
- Lubrificare di tanto in tanto la punta della punta con olio da taglio, tranne quando si forano metalli teneri come alluminio, rame o ghisa.
- Se il foro da praticare è abbastanza grande, eseguire prima un foro più piccolo, quindi allargarlo alla dimensione richiesta, spesso più velocemente a lungo termine.
- Mantenere una pressione sufficiente per garantire che la punta non ruoti nel foro. In caso contrario, smusserà la punta del trapano e ne ridurrà notevolmente la durata.

### Foratura in muratura

Utilizzare una punta da muratura con punta in carburo per blocchi di cemento, malta, mattoni comuni, pietra tenera e altri materiali. La quantità di pressione da utilizzare dipende dal tipo di materiale da perforare. I materiali morbidi richiedono meno pressione, mentre i materiali duri richiedono più pressione per evitare che la punta ruoti.

## Manutenzione

### Per un funzionamento sicuro

- Tenere sempre puliti la macchina e le fessure di ventilazione.
- Pulire il portautensili ogni giorno.

### Sostituzione del cappuccio antipolvere

I cappucci parapolvere danneggiati devono essere sostituiti poiché la polvere che penetra nel mandrino può causare errori dell'utensile.

- Tirare indietro e trattenere il manicotto di bloccaggio.
- Rimuovere il cappuccio antipolvere con uno strumento adatto.
- Con il manicotto di bloccaggio rimosso, tirare il nuovo cappuccio fino a quando non è saldamente posizionato sulla pinza e il manicotto di bloccaggio può scorrere di nuovo in avanti.

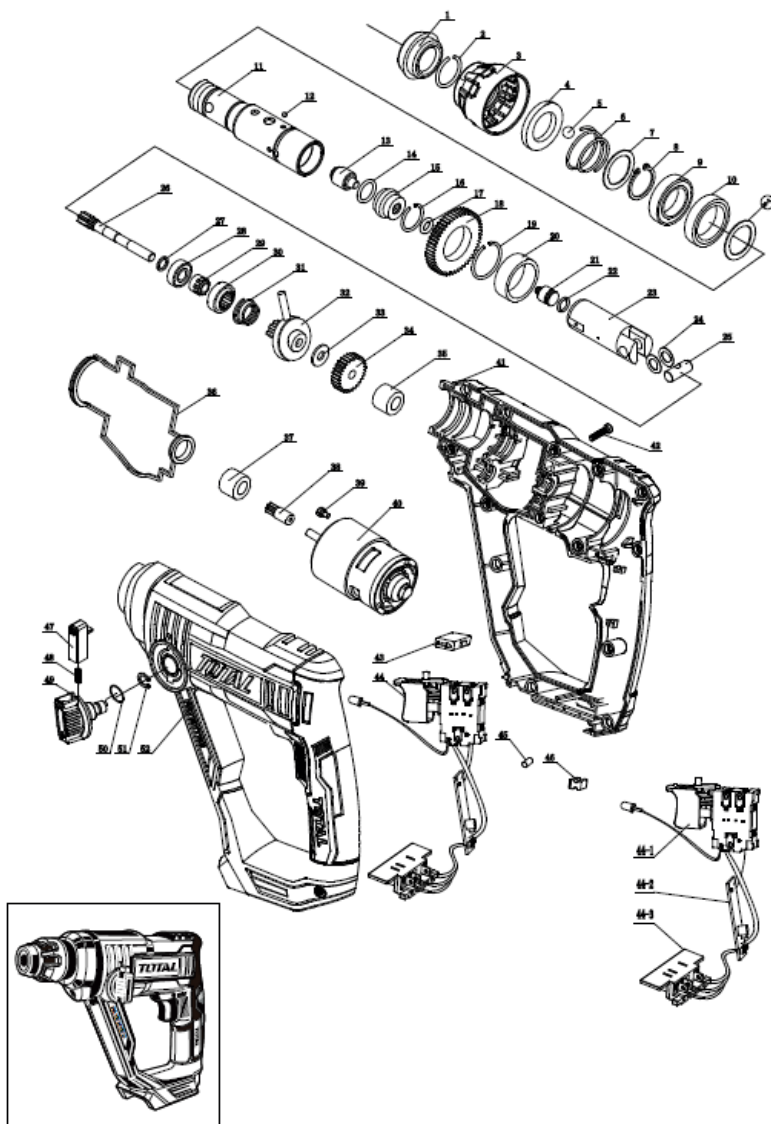
Se la macchina si guasta nonostante l'attenzione prestata nella produzione e nei test, contattare il rivenditore Total ufficiale.

## Ambiente



- Non smaltire gli apparecchi elettrici come rifiuti urbani indifferenziati, utilizzare impianti di raccolta differenziata.
- Contattare l'autorità locale per informazioni sui sistemi di raccolta disponibili.
- Se gli apparecchi elettrici vengono smaltiti nelle discariche, le sostanze pericolose possono infiltrarsi nelle falde acquifere ed entrare nella catena alimentare, danneggiando la salute e il benessere.
- Riciclare le materie prime invece di smaltirle come rifiuti.
- La macchina, gli accessori e l'imballaggio devono essere selezionati per un riciclaggio ecologico.
- I componenti in plastica sono etichettati per il riciclaggio classificato.

## Vista esplosa



# TOTAL

One-Stop Tools Station

TOTAL



TRAPANO A BATTERIA

20V