

# TOTAL

One-Stop Tools Station

TOTAL

## HIDROLIMPIADORA A BATERÍA

TPWLI20084



ES



# 20V

# Instrucciones de seguridad



## Precaución

Lea todas las advertencias de seguridad y todas las instrucciones. El incumplimiento de todas las advertencias e instrucciones puede provocar descargas eléctricas, incendios y / o lesiones graves.

El término “herramienta eléctrica” en las advertencias se refiere a su herramienta eléctrica operada por la red (con cable) o herramienta eléctrica operada por batería (inalámbrica).

*Nota: Guarde todas las advertencias e instrucciones para futuras consultas. Debido a nuestro programa continuo I+D+I, las especificaciones de este documento están sujetas a cambios sin previo aviso.*

### 1) Seguridad en el área de trabajo

- a. Mantenga el área de trabajo bien iluminada para evitar accidentes.
- b. No utilice herramientas eléctricas en atmósferas explosivas, como en presencia de líquidos, gases o polvo inflamables que puedan provocar incendios.
- c. Mantenga alejados a niños y otras personas no autorizadas mientras utiliza una herramienta eléctrica. Las distracciones pueden hacer que pierda el control de la herramienta.

### 2) Seguridad eléctrica

- a. Evite el contacto corporal con superficies conectadas a tierra como tuberías, radiadores, cocinas y refrigeradores. Existe un mayor riesgo de descarga eléctrica si su cuerpo está conectado a tierra.
- b. No exponga las herramientas eléctricas a la lluvia ni a condiciones de humedad. El agua que ingresa a una herramienta eléctrica aumentará el riesgo de descarga eléctrica.
- c. No utilice nunca el cable para transportar, tirar o desenchufar el cargador. Mantenga el cable alejado del calor o del aceite.
- d. Antes de cada uso, revise la herramienta en busca de daños.

### 3) Seguridad personal

- a. Manténgase siempre alerta, observe lo que está haciendo y use el sentido común al utilizar la herramienta.
- b. No utilice una herramienta eléctrica si está cansado o bajo la influencia de medicamentos u otras sustancias.
- c. Utilice equipo de protección personal. Utilice siempre protección para los ojos. El equipo de protección, como mascarilla antipolvo, calzado de seguridad antideslizante, casco o protección auditiva que se utilice en las condiciones adecuadas reducirá las lesiones personales. Tampoco utilice ropa holgada ni joyas.
- d. Evite que la herramienta se encienda de manera involuntaria. Asegúrese de que el interruptor esté en la posición de apagado antes de conectarlo a la fuente de alimentación y de moverla.
- e. La herramienta no debe ser utilizada por personas no capacitadas o que no estén familiarizadas con las instrucciones de funcionamiento. Tampoco debe ser utilizada por niños.
- f. Use calzado resistente para protegerse contra descargas eléctricas.

#### 4) **Uso y cuidado de la herramienta a batería**

- a. Recargue la batería solo con el cargador especificado por el fabricante. Un cargador no adecuado puede crear un riesgo de incendio.
- b. Utilice herramientas eléctricas con baterías específicamente designadas. El uso de otras baterías puede crear un riesgo de lesiones o incendio.
- c. Cuando las baterías no estén en uso, manténgalo alejado de otros objetos metálicos, como clips, monedas, llaves, clavos, tornillos u otros objetos metálicos pequeños, que puedan hacer una conexión de un terminal a otro. Hacer un cortocircuito entre los terminales de la batería puede causar quemaduras o incendio.
- d. Las condiciones abusivas pueden ocasionar expulsión de líquido de la batería; evitar el contacto. Si entrara en contacto de manera accidentalmente, enjuague inmediatamente con agua. Si el líquido entra en contacto con los ojos, busque además ayuda médica. El líquido expulsado de la batería puede causar irritación o quemaduras.
- e. No utilice una batería o herramienta que esté dañada o modificada. Pueden exhibir un comportamiento impredecible que resulte en fuego, explosión o riesgo de lesiones.
- f. No exponga una batería o herramienta al fuego ni a una temperatura excesiva. La exposición al fuego o una temperatura superior a 130°C puede provocar una explosión.
- g. Siga todas las instrucciones de carga. No cargue la batería o la herramienta fuera del rango de temperatura especificado en las instrucciones. La carga incorrecta o a temperaturas fuera del rango especificado puede dañar la batería o aumentar el riesgo de incendio.
- h. En caso de mal funcionamiento o defecto durante el funcionamiento, el dispositivo debe apagarse inmediatamente y quitar la batería.

#### 5) **Servicio**

- a. Haga que su herramienta eléctrica sea reparada por una persona cualificada y utilice recambios recomendados por el fabricante. Esto garantizará que se mantenga la seguridad de la herramienta eléctrica.

## Otras reglas de seguridad

### Instrucciones específicas de seguridad

- El valor de emisión de vibración indicado se midió de acuerdo con un procedimiento de prueba estándar y puede usarse para comparar una herramienta eléctrica con otra.
- El valor de emisión de vibraciones puede diferir durante el uso real de la herramienta eléctrica del valor indicado dependiendo de la forma en que se utilice la herramienta eléctrica.
- Trate de mantener la exposición a las vibraciones lo más baja posible. Ejemplos de medidas para reducir la exposición a vibraciones son el uso de guantes al usar la herramienta y la limitación de las horas de trabajo. Para ello, deben tenerse en cuenta todas las partes del ciclo de funcionamiento (por ejemplo, los momentos en que la herramienta eléctrica está apagada y los momentos en que está encendida, pero funcionando sin carga).
- Para evitar accidentes y lesiones, las hidrolimpiadoras de alta presión pueden ser peligrosas si no se usan correctamente. El chorro no debe dirigirse a personas, animales, equipos eléctricos activos o al propio dispositivo.

- No dirija el chorro hacia usted o hacia otras personas para limpiar ropa y calzado.
- Para protegerse contra salpicaduras de agua o suciedad, use ropa protectora adecuada y gafas de seguridad.
- No use la herramienta cuando haya otras personas en las inmediaciones, a menos que también estén usando ropa protectora.
- Tome las medidas adecuadas para mantener a los niños alejados del equipo mientras está en funcionamiento.
- No utilice el equipo cerca de líquidos o gases inflamables. El incumplimiento dará lugar a un riesgo de incendio o explosión.
- No rocíe líquidos combustibles. Riesgo de explosión.
- Si entra en contacto con agentes de limpieza, enjuague con abundante agua limpia.
- No pase por encima, aplaste ni doble la manguera de aspiración. Existe riesgo de daños y, por lo tanto, riesgo de lesiones para usted.
- No lo use para limpiar ventanas.
- Guarde el equipo en un lugar seco y fuera del alcance de los niños.



## Precaución

Para evitar daños al equipo y cualquier posible lesión personal resultante de esto:

- No trabaje con equipos dañados o incompletos, o con equipos que hayan sido convertidos sin la aprobación del fabricante. Antes de la puesta en marcha inicial, haga que un especialista compruebe que se han tomado las medidas de protección eléctrica necesarias.
- No utilice el dispositivo si las piezas importantes, como la manguera de aspiración, las boquillas o la lanza pulverizadora, están dañadas.
- Proteja la hidrolimpiadora de las heladas y del funcionamiento en seco.
- Las mangueras de alta presión, los accesorios y los acoplamientos son importantes para la seguridad de la máquina. Utilice únicamente mangueras de alta presión, accesorios y acoplamientos recomendados por el fabricante.
- Utilice únicamente accesorios originales y no realice alteraciones en el equipo.
- Lea y tenga siempre a mano las instrucciones.

## Reglas de seguridad adicionales: cargadores

- Antes de usar el cargador, lea todas las instrucciones, las marcas de precaución en el cargador y el paquete de baterías, así como las instrucciones sobre el uso del paquete de baterías.
- Solo cargue sus baterías en interiores ya que el cargador está diseñado solo para uso en interiores.
- Si el paquete de baterías está agrietado o dañado de alguna otra forma, no lo inserte en el cargador. Existe peligro de descarga eléctrica o electrocución.
- No permita que ningún líquido entre en contacto con el cargador. Existe peligro de descarga eléctrica.
- El cargador y las baterías que se suministran con él están específicamente diseñados para funcionar juntos. No intente cargar la batería con ningún otro cargador que no sea el suministrado.
- No tire del cable de alimentación para desconectarlo de la toma de corriente.
- No utilice el cargador si ha sufrido un golpe fuerte, se ha caído o se ha dañado de otro modo. Lleve el cargador a un distribuidor oficial Total para su revisión.
- No desmonte el cargador. Llévelo a un centro de servicio autorizado cuando se requiera servicio o reparación. El reensamblaje incorrecto puede resultar en riesgo de incendio, descarga eléctrica o electrocución.

- Para reducir el riesgo de descarga eléctrica, desenchufe el cargador de la fuente de alimentación antes de intentar limpiarlo. Quitar la batería por sí sola no reduce el riesgo.
- La eliminación de baterías no deseadas debe hacerse bajo la normativa medioambiental. Pregunte a las autoridades locales para obtener más detalles.



Doble aislamiento para protección adicional.



Lea el manual de instrucciones antes de usar.



Conformidad CE.



Utilice gafas de seguridad, protección auditiva y mascarilla.



Los residuos de productos eléctricos no deben desecharse con la basura doméstica. Por favor, recicle en instalaciones correspondientes. Consulte con su autoridad local o minorista para obtener consejos de reciclaje.



Alerta de seguridad. Utilice sólo accesorios admitidos por el fabricante.



El dispositivo no es adecuado para la conexión a un sistema de suministro de agua potable.



Carga de la batería solo por debajo de 40°C.



Recicle siempre las baterías.



Contiene iones de litio.



No exponga la batería al fuego.



No expongas la batería en el agua.



Especificación del nivel de ruido Lwa en dB.



El dispositivo no es adecuado para la conexión a un sistema de suministro de agua potable.

## Otros riesgos

Incluso cuando la herramienta eléctrica se utiliza según lo prescrito, no es posible eliminar todos los factores de riesgo residuales:

- a. Defectos de salud resultantes de la emisión de vibraciones si la herramienta eléctrica se utiliza durante un período de tiempo más prolongado o si no se gestiona y mantiene adecuadamente.
- b. Lesiones y daños a la propiedad debido a accesorios rotos que se rompen repentinamente.



### Precaución

Esta herramienta eléctrica produce un campo electromagnético durante su funcionamiento. Este campo puede, en algunas circunstancias, interferir con los implantes médicos activos o pasivos.

Para reducir el riesgo de lesiones graves, recomendamos a las personas con implantes médicos que consulten a su médico antes de utilizar esta herramienta eléctrica.

La máquina no debe estar húmeda y no debe utilizarse en un ambiente húmedo.



### Atención

Trabajar de forma segura con esta máquina sólo es posible cuando se lee completamente la información de funcionamiento o seguridad, y se siguen estrictamente las instrucciones contenidas en ella.



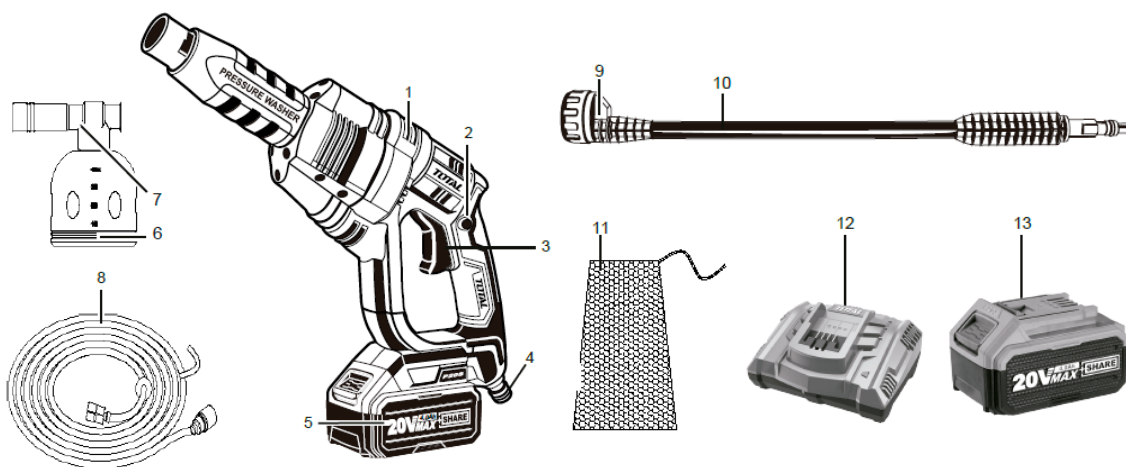
## Datos técnicos

Ficha técnica	
<b>Voltaje</b>	20V
<b>Peso (incl. Accesorios/jabón)</b>	2,6kg
<b>Grado de protección</b>	PX0
<b>Presión de trabajo</b>	24,8 bar
<b>Máx. presión admisión</b>	0,5 MPa
<b>Máx. caudal</b>	2,2 L/min
<b>Min. Altura de succión</b>	5m
<b>N.º boquillas</b>	6pcs
<b>Tiempo de descarga del agua</b>	≤10s
<b>Manguera de succión</b>	6m
<b>Volumen de tanque jabón</b>	400 ml

## Descripción del producto

Este dispositivo es adecuado para la limpieza y el riego por lo que, cualquier otro uso que no esté explícitamente aprobado en este manual, puede resultar en daños al equipo y representar un grave peligro para el usuario.

El fabricante no se hace responsable de los daños causados por un uso no especificado o por un funcionamiento incorrecto. El usuario es responsable de los accidentes o daños a otras personas o a su propiedad.



- |                                   |                                      |
|-----------------------------------|--------------------------------------|
| 1. Ranuras de ventilación         | 8. Manguera conexión suministro agua |
| 2. Botón de liberación            | 9. Boquilla lanza pulverizadora      |
| 3. Gatillo                        | 10. Lanza pulverizadora              |
| 4. Conexión de agua               | 11. Bolsa de malla para transporte   |
| 5. Batería                        | 12. Cargador                         |
| 6. Recipiente detergente limpieza | 13. Batería Ion-Litio                |
| 7. Boquilla recipiente detergente |                                      |

*Nota: No todos los accesorios ilustrados o descritos tienen por qué estar incluidos en la entrega.  
Nota 2: Este producto está específicamente diseñado para funcionar con la gama de baterías y cargadores de Total.*

## Funcionamiento y puesta en marcha

### Desempaquetar

Desempaquete con cuidado y compruebe que está completo:

- Hidrolimpiadora
- Lanza pulverizadora
- Manguera de succión
- Bolsa de malla para transporte
- Boquilla y recipiente detergente

### Puesta en marcha



De conformidad con las normas vigentes, nunca se debe hacer funcionar una hidrolavadora fuera de la red de suministro de agua potable sin una válvula antirretorno controlable. Un dispositivo antirretorno adecuado de conformidad con EN 12729 tipo BA.

El agua que ha pasado por un dispositivo de prevención de refluo se clasifica como no potable. Un dispositivo antirretorno está disponible en tiendas especializadas.

Un separador del sistema (válvula de retención) evita el refluo de agua y detergente en la tubería de agua potable.



- Utilice una manguera de jardín normal para la toma de agua y asegúrese de que tenga la longitud suficiente.
- Utilice el dispositivo en una conexión de agua sanitaria con una presión máxima de 5 bar.
- También puede utilizar el dispositivo independientemente de la tubería de agua (por ejemplo, con un barril de lluvia) a través de la función de succión de agua integrada. Esta función solo debe usarse con una manguera de succión con una canasta de filtro.

## Conexión del suministro de agua

### **Conexión a la conexión de agua (doméstico)**

- Conecte la manguera de suministro al suministro de agua.
- Purgue la manguera permitiendo que el agua fluya sin burbujas por el otro extremo de la manguera de suministro.
- Cierra el grifo.
- Conecte el acoplamiento de manguera de la manguera de suministro a la conexión de agua (4) de la hidrolimpiadora.

### **Succión de agua integrada**

También puede utilizar el dispositivo independientemente de la tubería de agua (por ejemplo, con un recipiente lleno de agua) a través de la función de succión de agua integrada. Esta función solo debe usarse con una manguera de succión con una canasta de filtro.



## Atención

El dispositivo en sí no debe sumergirse en fuentes de agua abiertas. Existe riesgo de lesiones personales por descarga eléctrica y daños materiales.

No aspirar agua de acumulaciones naturales. Existe riesgo de contaminación por el agente de limpieza retrolavado.

- Conecte la manguera de aspiración con la conexión de agua del dispositivo.
- Inserte el extremo con la cesta del filtro en el colector de agua (por ejemplo, recipiente con agua). Asegúrese de que haya un suministro de agua suficiente y confiable.

## Purgar la manguera

Asegúrese de que no haya aire en la manguera de succión. Sumerja la manguera de succión y la lanza pulverizadora (10) completamente en el colector de agua (por ejemplo, barril) para purgarlo.

*Nota: El funcionamiento en seco dañará el dispositivo.*

## Inserción/extracción de la batería recargable

- Para insertar la batería (13) en el dispositivo, empuje la batería (13) a lo largo del riel guía hacia el interior del dispositivo. Lo escuchará hacer clic en su lugar.
- Para quitar la batería (13) del dispositivo, presione el botón de liberación de la batería y tire de la batería (13).

## Montaje de la lanza pulverizadora/tobera de detergente

- Conecte la lanza rociadora (10) o la boquilla de detergente (7) a la hidrolimpiadora de alta presión insertándola y ajustándola.
- Para quitarlas, gire la lanza pulverizadora (10) o la tobera de detergente (6/7) en sentido contrario.



## Funcionamiento

Recuerde que la hidrolimpiadora posee fuerza de retroceso del chorro de agua emitido. Asegúrese de estar parado firmemente y de sujetar el arma de forma segura, de lo contrario podría lesionarse a sí mismo o a otras personas.

Nunca use la máquina con un grifo de agua cerrado. El funcionamiento en seco dañará la hidrolimpiadora.

## Encendido

- Solo use la hidrolimpiadora después de haber conectado el suministro de agua y la conexión esté apretada.
- Presione el botón de liberación (2) y luego la palanca del interruptor o gatillo (3). A continuación, puede soltar el botón de liberación (2).
- Al soltar el gatillo (3), se apaga el dispositivo.

Si hay una fuga en el sistema de agua, apague el dispositivo inmediatamente y retire la batería. Riesgo de shock eléctrico.

Intente volver a conectar el agua (consulte "Puesta en marcha: conexión del suministro de agua").

## Terminar la operación

- Después de trabajar con un detergente, enjuague la máquina con agua limpia.
- Suelte el interruptor de la hidrolimpiadora (3).
- Retire la batería del dispositivo (13).
- Desconecte la máquina del suministro de agua.
- Presione el botón de liberación (2) y la palanca del interruptor (3) para liberar la presión existente en el sistema.

## Configuración de la boquilla de la lanza de pulverización

Boquilla integrada con hasta seis tipos de pulverización. Se pueden utilizar seis boquillas diferentes en la lanza de pulverización, pudiendo cambiarlas girando el accesorio de boquilla.

6 chorros: 45°, 25°, 15°, 0°, inclinado y modo riego (ideal para enjabonado).

Una pequeña flecha en la parte superior de la lanza rociadora indica qué boquilla está seleccionada actualmente.



Ángulo de pulverización de 0°/15°/25°/45°



Chorro de spray hacia arriba.



Spray suave para regar/lavar con detergente

## Usar detergentes

Este dispositivo ha sido diseñado para ser utilizado con un agente de limpieza neutro y biodegradable. Otros detergentes o sustancias químicas podrían mermar la seguridad de la hidrolimpiadora y dañarla. Tales daños al equipo son responsabilidad del usuario.

## Solución de problemas

Problema/Fallo	Posible causa	Solución
Fuertes fluctuaciones de presión	Boquilla lanza (9) o boquillas manguera (8) sucias u obstruidas	Enjuague las boquillas (8/9) con agua. Si es necesario, limpie el orificio de la boquilla con una aguja.
El dispositivo no funciona	La batería está descargada	Cargue la batería recargable.
Fugas en el sistema de agua	Conexiones no instaladas correctamente	Apague el dispositivo y retire la batería. Vuelva a conectar el dispositivo al suministro de agua.
	Presión de conexión demasiado alta	Conecte el dispositivo únicamente a una conexión de agua potable con una presión máxima de 5 bar.

*Nota: Si no se solucionaran después de estas comprobaciones, póngase en contacto con un distribuidor oficial de Total.*

## Mantenimiento

Retire la batería antes de realizar cualquier trabajo en el dispositivo. Esto también incluye conectarse al suministro de agua o tratar de eliminar las fugas. Existe riesgo de electrocución o de lesiones por las piezas móviles.

### Limpieza

Nunca dirija el chorro de agua contra la máquina, no limpie la hidrolimpiadora con agua corriente. Esto podría dar lugar al peligro de descarga eléctrica y dañar la herramienta.

- Mantenga siempre limpia la máquina. No utilice detergentes ni disolventes.
- Mantenga siempre las ranuras de ventilación (1) limpias y libres.
- Limpie el dispositivo con un cepillo suave o un paño húmedo.
- Si las boquillas de la manguera (8) o de la lanza pulverizadora (9) están sucias u obstruidas, puede eliminar los cuerpos extraños de la boquilla con una aguja.
- Enjuague las boquillas con agua para eliminar el cuerpo extraño.

### Atención



Al realizar el mantenimiento, utilice únicamente piezas de repuesto originales. El uso de cualquier otro recambio no original puede crear un peligro o causar daños al producto.

Siempre use protección para los ojos con protección lateral escudos marcados para cumplir con la normativa. Si no lo hace, podría arrojar objetos a sus ojos y causarle posibles lesiones graves.

### Mantenimiento

- Retire siempre el paquete de baterías de su herramienta cuando esté ensamblando piezas, haciendo ajustes, limpiando o cuando no esté en uso.
- Esta herramienta no requiere un mantenimiento intensivo como otro tipo de herramientas; no obstante, deben mantenerse limpias las ranuras de ventilación. Si la unidad llegara a estar defectuosa, la reparación debe ser realizada por un distribuidor oficial.
- Asegúrese de que su batería esté siempre colocada de forma segura.

- Mantenga la batería limpia y seca. Mantenga el cargador en una habitación seca. Elimine cualquier rastro de corrosión de los terminales de carga.
- Evite el uso de solventes cuando limpie las piezas de plástico.
- La mayoría de los plásticos son susceptibles de dañarse con varios tipos de solventes comerciales y pueden dañarse por su uso. Utilice paños limpios para eliminar la suciedad, el polvo, el aceite, la grasa, etc.
- Guarde siempre su herramienta en un lugar seco.



### Advertencia

No permita en ningún momento que líquidos de frenos, gasolina, productos a base de petróleo, aceites penetrantes, etc., entren en contacto con las piezas de plástico. Los productos químicos pueden dañar, debilitar o destruir el plástico, lo que puede provocar lesiones personales y materiales graves.

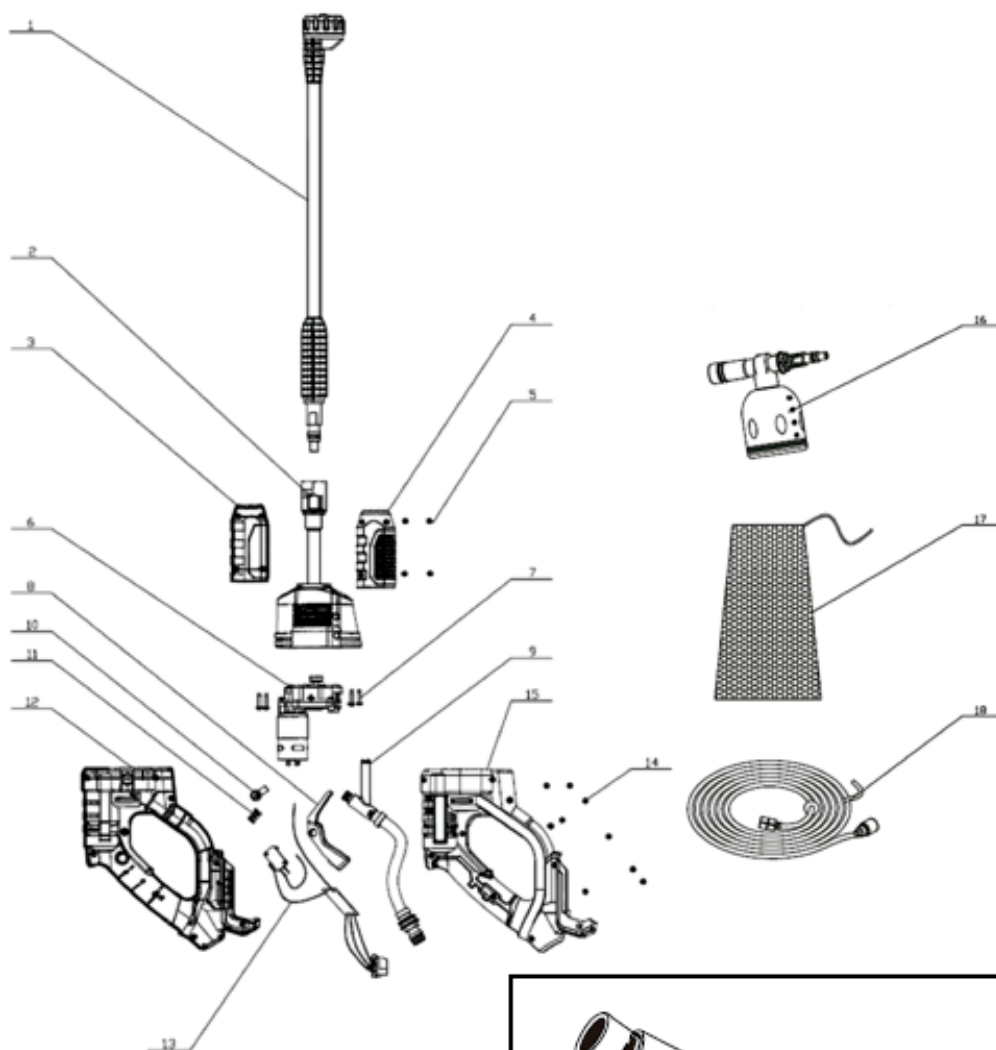
### Almacenamiento

- Vacíe completamente el agua de la hidrolimpiadora inalámbrica. Desconecte la máquina del suministro de agua. Encienda la hidrolimpiadora de batería durante unos segundos hasta que no salga más agua de la lanza rociadora (9). Apague el dispositivo.
- Almacene todas las lanzas de pulverización (9) en posición vertical con el lado de conexión hacia abajo.
- Vacíe completamente la manguera de aspiración y la cesta del filtro (8+10).
- La hidrolimpiadora de alta presión inalámbrica y los accesorios se dañan con las heladas si no se vacían completamente de agua.
- Guarde el dispositivo y los accesorios en un lugar resistente a las heladas.

## Medio ambiente



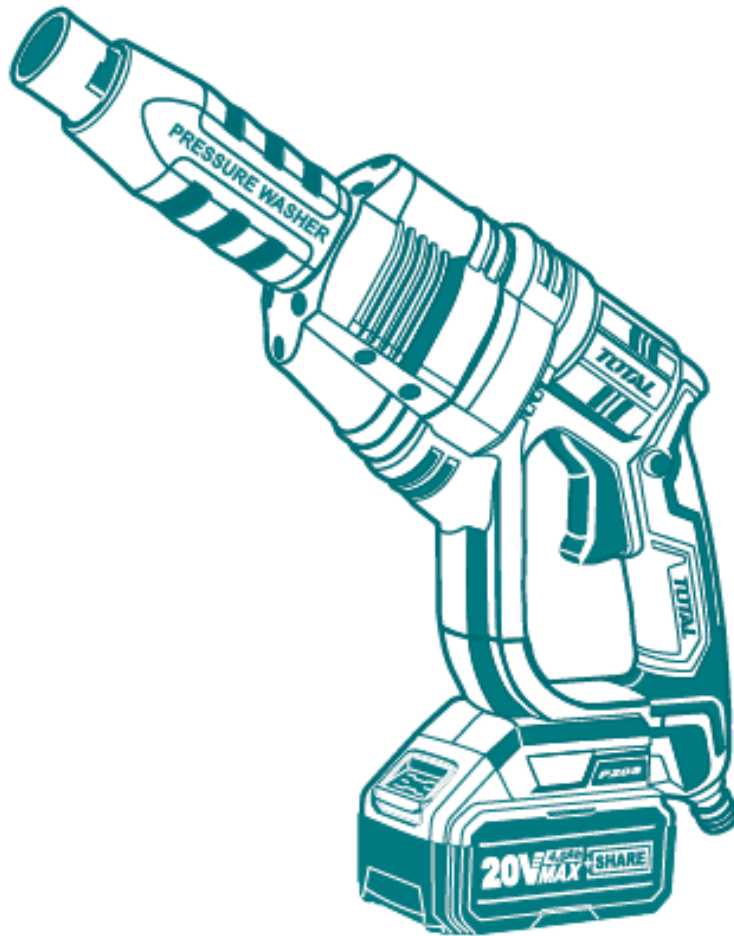
- No deseche los aparatos eléctricos como residuos municipales sin clasificar, use instalaciones de recolección separadas.
- Comuníquese con su autoridad local para obtener información sobre los sistemas de recolección disponibles.
- Si los aparatos eléctricos se desechan en vertederos, las sustancias peligrosas pueden filtrarse al agua subterránea y entrar en la cadena alimentaria, dañando su salud y bienestar.
- Recicle las materias primas en lugar de desecharlas como desperdicio.
- La máquina, los accesorios y el embalaje deben clasificarse para un reciclaje respetuoso con el medio ambiente.



# TOTAL

One-Stop Tools Station

TOTAL



HIDROLIMPIADORA A BATERÍA

20V