

TOTAL

One-Stop Tools Station

TOTAL

LIMPADOR DE PRESSÃO DA BATERIA

TPWLI20084



PT



20V

Instruções de segurança



Cuidado

Leia todos os avisos de segurança e todas as instruções. O não cumprimento de todos os avisos e instruções pode resultar em choque elétrico, incêndio e/ou ferimentos graves.

O termo “ferramenta elétrica” nos avisos refere-se à sua ferramenta elétrica operada pela rede elétrica (com fio) ou ferramenta elétrica operada por bateria (sem fio).

Nota: Guarde todos os avisos e instruções para referência futura. Devido ao nosso programa de P&D&I em andamento, as especificações neste documento estão sujeitas a alterações sem aviso prévio.

1) Segurança da área de trabalho

- a. Mantenha a área de trabalho bem iluminada para evitar acidentes.
- b. Não use ferramentas elétricas em atmosferas explosivas, como na presença de líquidos inflamáveis, gases ou poeira que possam causar incêndios.
- c. Mantenha crianças e outras pessoas não autorizadas afastadas enquanto estiver usando uma ferramenta elétrica. Distrações podem fazer com que você perca o controle da ferramenta.

2) segurança elétrica

- a. Evite o contato corporal com superfícies aterradas, como canos, radiadores, fogões e geladeiras. Existe um risco aumentado de choque elétrico se o seu corpo estiver aterrado.
- b. Não exponha ferramentas elétricas à chuva ou condições úmidas. A entrada de água em uma ferramenta elétrica aumentará o risco de choque elétrico.
- c. Nunca use o cabo para transportar, puxar ou desconectar o carregador. Mantenha o cabo longe do calor ou óleo.
- d. Antes de cada uso, verifique a ferramenta quanto a danos.

3) Segurança pessoal

- a. Fique sempre alerta, observe o que está fazendo e use o bom senso ao usar a ferramenta.
- b. Não use uma ferramenta elétrica se estiver cansado ou sob a influência de medicamentos ou outras substâncias.
- c. Use equipamento de proteção individual. Sempre use proteção para os olhos. Equipamentos de proteção, como máscara contra poeira, sapatos de segurança antiderrapantes, capacete ou proteção auditiva, usados nas condições adequadas, reduzirão os ferimentos. Também não use roupas largas ou jóias.
- d. Evite que a ferramenta ligue involuntariamente. Certifique-se de que o interruptor esteja na posição desligada antes de conectar à fonte de alimentação e mover.
- e. A ferramenta não deve ser utilizada por pessoas não treinadas ou que não estejam familiarizadas com as instruções de operação. Também não deve ser usado por crianças.
- f. Use calçados resistentes para se proteger contra choques elétricos.

4) Uso e cuidados com a ferramenta a bateria

- a. Recarregue a bateria apenas com o carregador especificado pelo fabricante. Um carregador inadequado pode criar um risco de incêndio.
- b. Use ferramentas elétricas com baterias especificamente designadas. O uso de outras baterias pode criar risco de ferimentos ou incêndio.
- c. Quando as baterias não estiverem em uso, mantenha-as afastadas de outros objetos metálicos, como cliques de papel, moedas, chaves, pregos, parafusos ou outros pequenos objetos metálicos, que possam fazer a conexão de um terminal a outro. Curto-circuitar os terminais da bateria pode causar queimaduras ou incêndio.
- d. Condições abusivas podem causar expulsão de líquido da bateria; evite o contato. Em caso de contato acidental, lave imediatamente com água. Se o líquido entrar em contato com os olhos, procure também ajuda médica. O líquido expelido da bateria pode causar irritação ou queimaduras.
- e. Não use uma bateria ou ferramenta danificada ou modificada. Eles podem apresentar um comportamento imprevisível, resultando em incêndio, explosão ou risco de ferimentos.
- f. Não exponha uma bateria ou ferramenta ao fogo ou calor excessivo. A exposição ao fogo ou temperatura acima de 130°C pode causar uma explosão.
- g. Siga todas as instruções de carregamento. Não carregue a bateria ou ferramenta fora da faixa de temperatura especificada nas instruções. O carregamento inadequado ou o carregamento em temperaturas fora da faixa especificada pode danificar a bateria ou aumentar o risco de incêndio.
- h. Em caso de mau funcionamento ou defeito durante a operação, o aparelho deve ser desligado imediatamente e retirar a bateria.

5) Serviço

- a. Mande consertar sua ferramenta elétrica por uma pessoa qualificada e use peças de reposição recomendadas pelo fabricante. Isso garantirá que a segurança da ferramenta elétrica seja mantida.

Outras regras de segurança

Instruções de segurança específicas

- O valor de emissão de vibração indicado foi medido de acordo com um procedimento de teste padrão e pode ser usado para comparar uma ferramenta elétrica com outra.
- O valor de emissão de vibração pode diferir durante o uso real da ferramenta elétrica do valor indicado, dependendo de como a ferramenta elétrica é usada.
- Tente manter a exposição à vibração o mais baixa possível. Exemplos de medidas para reduzir a exposição à vibração são usar luvas ao usar a ferramenta e limitar as horas de trabalho. Para fazer isso, todas as partes do ciclo de operação devem ser levadas em consideração (por exemplo, os momentos em que a ferramenta elétrica é desligada e os momentos em que ela é ligada, mas funcionando sem carga).
- Para evitar acidentes e lesões, as lavadoras de alta pressão podem ser perigosas se não forem usadas corretamente. O jato não deve ser direcionado

a pessoas, animais, equipamentos elétricos energizados ou ao próprio dispositivo.

- Não direcione o jato para você ou outras pessoas para limpar roupas e sapatos.
- Para proteger contra respingos de água ou sujeira, use roupas de proteção adequadas e óculos de segurança.
- Não use a ferramenta quando outras pessoas estiverem nas proximidades, a menos que também estejam usando roupas de proteção.
- Tome as medidas adequadas para manter as crianças afastadas do equipamento enquanto ele estiver em operação.
- Não use o equipamento próximo a líquidos ou gases inflamáveis. O não cumprimento resultará em risco de incêndio ou explosão.
- Não pulverize líquidos combustíveis. Risco de explosão.
- Se entrar em contato com agentes de limpeza, lave com água limpa em abundância.
- Não atropеле, esmague ou dobre a mangueira de vácuo. Existe um risco de danos e, portanto, um risco de ferimentos para você.
- Não o use para limpar janelas.
- Guarde o equipamento em local seco e fora do alcance de crianças.



Cuidado

Para evitar danos ao equipamento e possíveis lesões pessoais resultantes disso:

- Não trabalhe em equipamentos danificados ou incompletos, ou em equipamentos que tenham sido convertidos sem a aprovação do fabricante. Antes da primeira colocação em funcionamento, solicite a um especialista que verifique se foram tomadas as medidas de proteção elétrica necessárias.
- Não use o dispositivo se peças importantes como mangueira de sucção, bicos ou lança de pulverização estiverem danificadas.
- Proteja a lavadora de alta pressão do gelo e do funcionamento a seco.
- Mangueiras de alta pressão, acessórios e acoplamentos são importantes para a segurança da máquina. Use somente mangueiras, conexões e acoplamentos de alta pressão recomendados pelo fabricante.
- Use apenas acessórios originais e não faça nenhuma alteração no equipamento.
- Sempre leia e mantenha as instruções à mão.

Regras de segurança adicionais - Carregadores

- Antes de usar o carregador, leia todas as instruções, advertências no carregador e na bateria e instruções de uso da bateria.
- Carregue as baterias apenas em ambientes fechados, pois o carregador foi projetado apenas para uso interno.
- Se a bateria estiver rachada ou danificada, não a insira no carregador. Existe perigo de choque elétrico ou eletrocussão.
- Não permita que nenhum líquido entre em contato com o carregador. Há perigo de choque elétrico.
- O carregador e as baterias fornecidas com ele são projetados especificamente para trabalhar em conjunto. Não tente carregar a bateria com outro carregador que não o fornecido.
- Não puxe o cabo de alimentação para desconectá-lo da tomada.
- Não use o carregador se tiver recebido um golpe forte, caído ou danificado de outra forma. Leve o carregador a um revendedor oficial Total para inspeção.
- Não desmonte o carregador. Leve-o a um centro de serviço autorizado quando for necessário serviço ou reparo. A remontagem inadequada pode resultar em risco de incêndio, choque elétrico ou eletrocussão.

- Para reduzir o risco de choque elétrico, desconecte o carregador da fonte de alimentação antes de tentar limpá-lo. A remoção da bateria por si só não reduz o risco.
- O descarte de baterias indesejadas deve ser feito de acordo com os regulamentos ambientais. Peça mais detalhes às autoridades locais.



Isolamento duplo para proteção adicional.



Por favor, leia o manual de instruções antes de usar.



Conformidade CE.



Use óculos de segurança, proteção auditiva e máscara.



Os resíduos de produtos elétricos não devem ser eliminados com o lixo doméstico. Por favor, recicle em instalações apropriadas. Consulte a sua autoridade local ou revendedor para obter conselhos sobre reciclagem.



Alerta de segurança. Use apenas acessórios suportados pelo fabricante.



O aparelho não é adequado para ligação a um sistema de abastecimento de água potável.



Carga da bateria apenas abaixo de 40°C.



Sempre recicle as baterias.



Contém íons de lítio.



Não exponha a bateria ao fogo.



Não exponha a bateria na água.



Especificação do nível de ruído Lwa para dB.



O aparelho não é adequado para ligação a um sistema de abastecimento de água potável.

Outros riscos

Mesmo quando a ferramenta elétrica é usada conforme prescrito, não é possível eliminar todos os fatores de risco residuais:

- Defeitos de saúde resultantes da emissão de vibração se a ferramenta elétrica for usada por um longo período de tempo ou se não for gerenciada e mantida adequadamente.
- Ferimentos e danos materiais devido a equipamentos quebrados quebrando repentinamente.



Cuidado

Esta ferramenta elétrica produz um campo eletromagnético durante a operação. Este campo pode, em algumas circunstâncias, interferir em implantes médicos ativos ou passivos.

Para reduzir o risco de lesões graves, recomendamos que as pessoas com implantes médicos consultem seu médico antes de usar esta ferramenta elétrica.

A máquina não deve estar húmida e não deve ser utilizada num ambiente húmido.



Atenção

A operação segura desta máquina só é possível quando as informações operacionais ou de segurança são totalmente lidas e as instruções nelas contidas são rigorosamente seguidas.



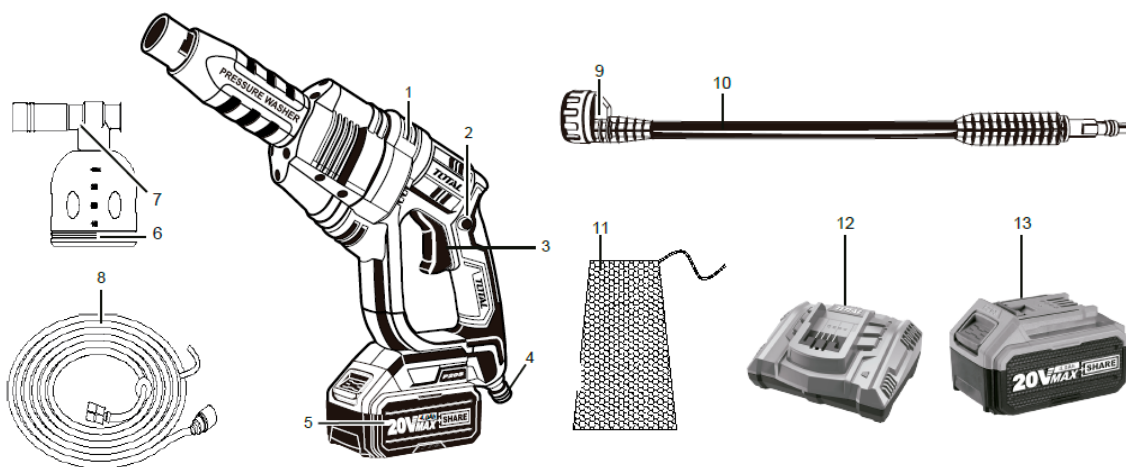
Dados técnicos

Ficha técnica	
Tensão	20V
Peso (incluindo acessórios/sabão)	2,6 kg
Grau de proteção	PX0
Pressão do trabalho	24,8 bar
Máx. pressão de admissão	0,5 MPa
Máx. fluxo	2,2 L/min
Altura de sucção mín.	5m
Nº de bicos	6 peças
Tempo de descarga de água	≤10s
Mangueira de sucção	6m
Volume do tanque de sabão	400ml

descrição do produto

Este dispositivo é adequado para limpeza e irrigação, portanto, qualquer outro uso que não esteja explicitamente aprovado neste manual pode resultar em danos ao equipamento e representar um sério perigo para o usuário.

O fabricante não se responsabiliza por danos causados por uso não especificado ou operação incorreta. O usuário é responsável por acidentes ou danos a outras pessoas ou sua propriedade.



- 1. Ranhuras de ventilação
- 2. Botão de liberação
- 3. Acionador
- 4. Conexão de água
- 5. Bateria
- 6. Limpando o recipiente de detergente
- 7. Bocal do recipiente de detergente

- 8. Mangueira de conexão de abastecimento de água
- 9. Bocal da lança de pulverização
- 10. Lança de pulverização
- 11. Saco de malha para transporte
- 12. Carregador
- 13. Bateria de íon de lítio

Nota: Nem todos os acessórios ilustrados ou descritos devem ser incluídos na entrega.

Nota 2: Este produto foi projetado especificamente para funcionar com a linha de baterias e carregadores da Total.

Operação e comissionamento

Descompactar

Desembale com cuidado e verifique se está completo:

- lavadora de alta pressão
- lança de pulverização
- Mangueira de sucção
- Saco de malha para transporte
- Bocal e recipiente de detergente

Comece



De acordo com os regulamentos atuais, uma lavadora de alta pressão nunca deve ser operada fora da rede de abastecimento de água potável sem uma válvula de retenção controlável. Um dispositivo anti-retorno adequado de acordo com EN 12729 tipo BA.

A água que passou por um dispositivo de prevenção de refluxo é classificada como não potável. Um dispositivo anti-retorno está disponível em lojas especializadas.

Um separador do sistema (válvula de retenção) evita o refluxo de água e detergente para a linha de água potável.

- Use uma mangueira de jardim normal para a entrada de água e certifique-se de que seja longa o suficiente.
- Utilize o aparelho numa ligação de água doméstica com uma pressão máxima de 5 bar.
- Você também pode usar o dispositivo independentemente do tubo de água (por exemplo, com um barril de chuva) através da função de sucção de água integrada. Este recurso só deve ser usado com mangueira de sucção com cesto de filtro.

Conexão de abastecimento de água

Ligação à ligação de água (doméstica)

- Conecte a mangueira de abastecimento ao abastecimento de água.
- Purgue a mangueira permitindo que a água flua sem bolhas pela outra extremidade da mangueira de abastecimento.
- Feche a torneira.
- Conecte o acoplamento da mangueira de alimentação à conexão de água (4) da lavadora de alta pressão.

Sucção de água integrada

Você também pode usar o dispositivo independentemente do tubo de água (por exemplo, com um recipiente cheio de água) através da função de sucção de água integrada. Este recurso só deve ser usado com mangueira de sucção com cesto de filtro.



Atenção

O próprio dispositivo não deve ser imerso em fontes de água abertas. Existe o risco de ferimentos pessoais devido a choque elétrico e danos materiais.

Não aspire água de acumulações naturais. Existe o risco de contaminação do agente de limpeza de retrolavagem.

- Conecte a mangueira de sucção com a conexão de água do dispositivo.
- Insira a extremidade com o cesto do filtro no coletor de água (por exemplo, recipiente com água). Certifique-se de que existe um abastecimento de água suficiente e fiável.

Mangueira de purga

Certifique-se de que não há ar na mangueira de sucção. Mergulhe a mangueira de sucção e a lança de pulverização (10) completamente no coletor de água (por exemplo, barril) para purgá-lo.

Nota: O funcionamento a seco danificará o dispositivo.

Colocar/retirar a bateria recarregável

- Para inserir a bateria (13) no dispositivo, empurre a bateria (13) ao longo do trilho de guia no dispositivo. Você ouvirá um clique no lugar.
- Para remover a bateria (13) do dispositivo, pressione o botão de liberação da bateria e puxe a bateria (13).

Instalar a lança de pulverização/bico de detergente

- Ligue a lança de pulverização (10) ou o bico de detergente (7) à lavadora de alta pressão, inserindo-a e apertando-a.
- Para removê-los, gire a lança de pulverização (10) ou o bico de detergente (6/7) na direção oposta.

Funcionamento

Lembre-se que a lavadora de alta pressão tem uma força de recuo do jato de água emitido. Certifique-se de ficar de pé com firmeza e segurar a arma com firmeza, caso contrário você poderá ferir a si mesmo ou a outras pessoas.

Nunca use a máquina com a torneira de água fechada. O funcionamento a seco danificará a lavadora de alta pressão.

Ligado

- Use a lavadora de alta pressão somente depois que o abastecimento de água estiver conectado e a conexão estiver apertada.
- Pressione o botão de liberação (2) e, em seguida, o interruptor ou a alavanca do gatilho (3). Você pode então soltar o botão de liberação (2).
- Soltar o gatilho (3) desliga o aparelho.

Se houver vazamento no sistema de água, desligue o dispositivo imediatamente e remova a bateria. Risco de choque elétrico.

Tente reconectar a água (consulte “Arranque: Conectando o abastecimento de água”).

Terminar a operação

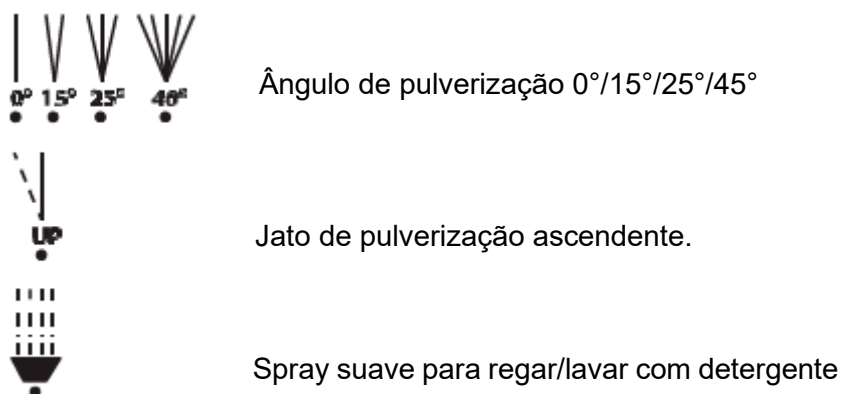
- Depois de trabalhar com um detergente, lave a máquina com água limpa.
- Solte o interruptor do lavador de pressão (3).
- Retire a bateria do aparelho (13).
- Desligue a máquina do abastecimento de água.
- Pressione o botão de liberação (2) e a alavanca do interruptor (3) para liberar a pressão existente no sistema.

Configuração do Bico da Lança de Pulverização

Bocal integrado com até seis tipos de pulverização. Seis bicos diferentes podem ser usados na lança de pulverização e podem ser alterados girando o acessório do bico.

6 jatos: 45°, 25°, 15°, 0°, modo inclinado e irrigação (ideal para ensaboar).

Uma pequena seta na parte superior da lança de pulverização indica qual bico está selecionado no momento.



Use detergentes

Este dispositivo foi projetado para ser usado com um agente de limpeza neutro e biodegradável. Outros detergentes ou substâncias químicas podem prejudicar a segurança da lavadora de alta pressão e danificá-la. Tais danos ao equipamento são de responsabilidade do usuário.

Solução de problemas

Problema/Falha	Possível causa	Solução
Fortes flutuações de pressão	Bocal da lança (9) ou bocais da mangueira (8) sujos ou entupidos	Enxaguar os bicos (8/9) com água. Se necessário, limpe o orifício do bico com uma agulha.
O aparelho não funciona	A bateria está descarregada	Carregue a bateria recarregável.
Vazamentos no sistema de água	Conexões não instaladas corretamente	Desligue o dispositivo e remova a bateria. Reconecte o dispositivo ao abastecimento de água.
	Pressão de conexão muito alta	Ligue o aparelho apenas a uma ligação de água potável com uma pressão máxima de 5 bar.

Nota: Se não forem resolvidos após essas verificações, entre em contato com um revendedor oficial Total.

Manutenção

Remova a bateria antes de fazer qualquer trabalho no dispositivo. Isso também inclui conectar-se ao abastecimento de água ou tentar eliminar vazamentos. Existe o risco de eletrocussão ou ferimentos causados por peças móveis.

Limpeza

Nunca direcione o jato de água contra a máquina, não limpe a lavadora de alta pressão sob água corrente. Isso pode criar o perigo de choque elétrico e danos à ferramenta.

- Mantenha a máquina sempre limpa. Não use detergentes ou solventes.
- Mantenha sempre as aberturas de ventilação (1) limpas e livres.
- Limpe o aparelho com uma escova macia ou pano úmido.
- Se os bicos da mangueira (8) ou da lança de pulverização (9) estiverem sujos ou entupidos, você pode remover corpos estranhos do bico com uma agulha.
- Enxágue os bicos com água para remover materiais estranhos.



Atenção

Ao realizar a manutenção, use apenas peças de reposição originais. A utilização de quaisquer outras peças sobressalentes não genuínas pode criar um perigo ou causar danos ao produto.

Sempre use proteção para os olhos com proteções laterais marcadas para cumprir os regulamentos. Não fazer isso pode jogar objetos em seus olhos e causar possíveis ferimentos graves.

Manutenção

- Sempre remova a bateria de sua ferramenta ao montar peças, fazer ajustes, limpar ou quando não estiver em uso.
- Esta ferramenta não requer manutenção intensiva como outros tipos de ferramentas; no entanto, as aberturas de ventilação devem ser mantidas limpas. Se a unidade apresentar defeito, o reparo deve ser realizado por um revendedor oficial.
- Certifique-se de que sua bateria esteja sempre conectada com segurança.

- Mantenha a bateria limpa e seca. Mantenha o carregador em um local seco. Remova quaisquer vestígios de corrosão dos terminais de carregamento.
- Evite o uso de solventes ao limpar as peças plásticas.
- A maioria dos plásticos é suscetível a danos causados por vários tipos de solventes comerciais e pode ser danificado pelo seu uso. Use panos limpos para remover sujeira, poeira, óleo, graxa, etc.
- Guarde sempre a sua ferramenta num local seco.



Embargo

Nunca permita que fluidos de freio, gasolina, produtos à base de petróleo, óleos penetrantes, etc., entrem em contato com peças plásticas. Os produtos químicos podem danificar, enfraquecer ou destruir o plástico, o que pode resultar em ferimentos graves e danos materiais.

Armazenar

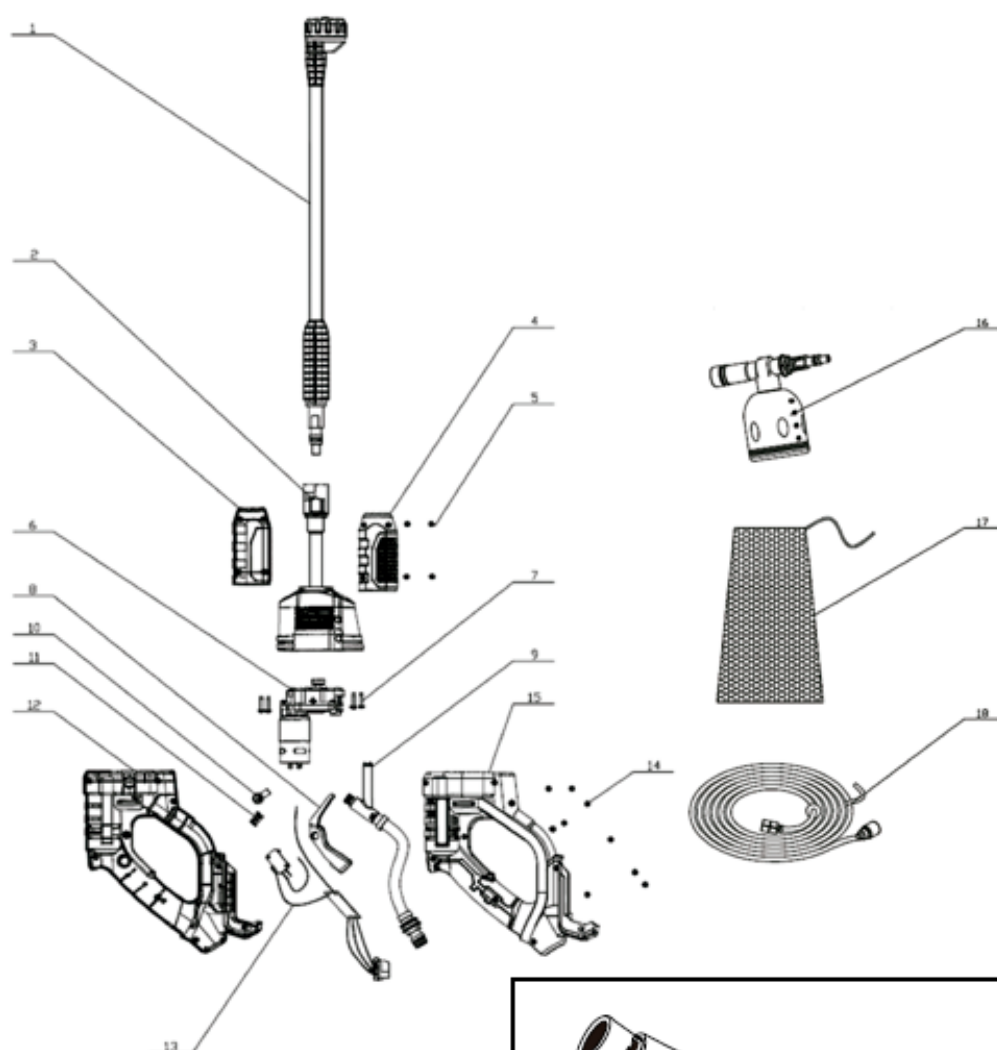
- Esvazie completamente a água da lavadora de alta pressão sem fio. Desligue a máquina do abastecimento de água. Ligue a lavadora de alta pressão sem fio por alguns segundos até que não saia mais água da lança de pulverização (9). Desligue o dispositivo.
- Armazene todas as lanças de pulverização (9) na vertical com o lado de conexão para baixo.
- Esvazie completamente a mangueira de aspiração e o cesto do filtro (8+10).
- A lavadora de alta pressão sem fio e os acessórios são danificados pelo gelo se não forem completamente drenados de água.
- Armazene o dispositivo e os acessórios em um local resistente ao gelo.

Meio Ambiente



- Não descarte aparelhos elétricos como lixo municipal indiferenciado, use instalações de coleta separada.
- Entre em contato com a autoridade local para obter informações sobre os sistemas de coleta disponíveis.
- Se os aparelhos elétricos forem descartados em aterros sanitários, substâncias perigosas podem se infiltrar nas águas subterrâneas e entrar na cadeia alimentar, prejudicando sua saúde e bem-estar.
- Recicle matérias-primas em vez de descartá-las como lixo.
- A máquina, os acessórios e a embalagem devem ser separados para reciclagem ecologicamente correta.

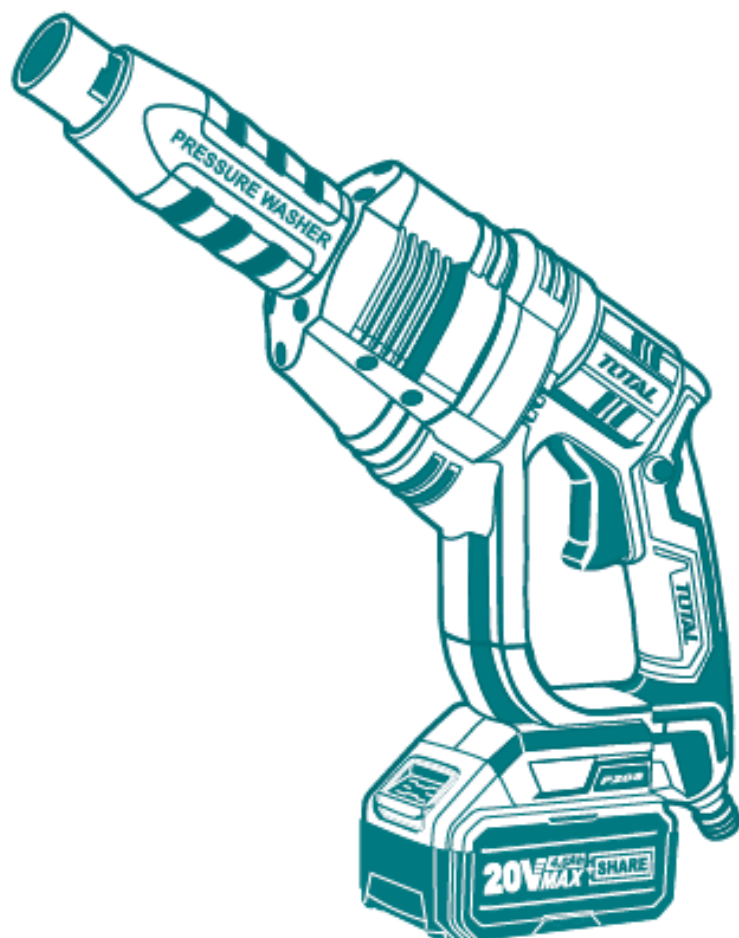
Vista expandida



TOTAL

One-Stop Tools Station

TOTAL



LIMPADOR DE PRESSÃO DA BATERIA

20V