

TOTAL

One-Stop Tools Station

TOTAL

POLISSEUR

TP1141806

INDUSTRIAL



1400W

Consignes de sécurité



Mise en garde

Lisez tous les avertissements de sécurité et toutes les instructions. Le non-respect de tous les avertissements et instructions peut entraîner un choc électrique, un incendie et/ou des blessures graves.

Le terme « outil électrique » dans les avertissements fait référence à votre outil électrique (avec fil) alimenté par le secteur ou à votre outil électrique (sans fil) alimenté par batterie.

Remarque : Conservez tous les avertissements et instructions pour référence ultérieure. En raison de notre programme de R&D&I en cours, les spécifications contenues dans ce document sont susceptibles d'être modifiées sans préavis.

1) Sécurité de la zone de travail

- a. Gardez la zone de travail propre et bien éclairée pour éviter les accidents.
- b. N'utilisez pas d'outils électriques dans des atmosphères explosives, telles qu'en présence de liquides, de gaz ou de poussières inflammables susceptibles de provoquer des incendies.
- c. Tenez les enfants et les autres personnes non autorisées à l'écart lors de l'utilisation d'un outil électrique. Les distractions peuvent vous faire perdre le contrôle de l'outil.

2) Sécurité électrique

- a. Les fiches des outils électriques doivent correspondre à la prise. Ne modifiez jamais la fiche de quelque manière que ce soit. L'utilisation d'une fiche appropriée réduit le risque de choc électrique.
- b. Évitez tout contact corporel avec des surfaces mises à la terre telles que des tuyaux, des radiateurs, des cuisinières et des réfrigérateurs. Il existe un risque accru de choc électrique si votre corps est mis à la terre.
- c. N'exposez pas les outils électriques à la pluie ou à l'humidité. L'eau pénétrant dans un outil électrique augmentera le risque de choc électrique.
- d. N'utilisez jamais le cordon pour transporter, tirer ou débrancher l'outil électrique. Gardez le câble à l'écart de la chaleur ou de l'huile.
- e. Lorsque vous utilisez un outil électrique à l'extérieur, utilisez une rallonge adaptée à une utilisation en extérieur.
- f. Si l'utilisation de l'outil dans un endroit humide est inévitable, utilisez une alimentation protégée par un dispositif à courant résiduel (RCD) pour réduire le risque de choc électrique.

3) Sécurité personnelle

- a. Restez toujours vigilant, surveillez ce que vous faites et faites preuve de bon sens lorsque vous utilisez l'outil.
- b. N'utilisez pas d'outil électrique si vous êtes fatigué ou sous l'influence de médicaments ou d'autres substances.
- c. Porter un équipement de protection individuelle. Portez toujours des lunettes de protection. L'équipement de protection tel qu'un masque anti-poussière, des chaussures de sécurité antidérapantes, un casque ou une protection auditive utilisé dans les conditions appropriées réduira les

blessures corporelles. Ne portez pas non plus de vêtements amples ni de bijoux.

- d. Empêchez l'outil de s'allumer par inadvertance. Assurez-vous que l'interrupteur est en position d'arrêt avant de vous connecter à la source d'alimentation et de vous déplacer.
- e. Retirez toutes les clés de réglage ou clés avant d'allumer l'outil électrique. Une clé à molette ou une clé placée dans une partie rotative de l'outil électrique peut causer des blessures graves.
- f. Si des appareils sont utilisés pour l'extraction et la collecte de poussière, assurez-vous qu'ils sont correctement connectés. Utilisez correctement ces appareils et vous réduirez les risques liés à la poussière.

4) Utilisation et entretien des outils électriques

- a. Ne forcez pas l'outil. Utilisez l'outil électrique approprié pour chaque utilisation.
- b. N'utilisez pas l'outil électrique si son interrupteur d'alimentation ne fonctionne pas. Tout outil électrique qui ne peut pas être contrôlé avec l'interrupteur est dangereux et doit être réparé.
- c. Débranchez la fiche de la source d'alimentation avant d'effectuer des réglages, de changer d'accessoires ou de ranger l'outil pour éviter tout démarrage accidentel.
- d. Utilisez l'outil électrique, les accessoires et les embouts, etc. conformément à ces instructions, en tenant compte des conditions de travail et des travaux à effectuer. L'utilisation de l'outil électrique pour des opérations autres que celles prévues peut entraîner une situation dangereuse.
- e. Rangez les outils électriques hors de portée des enfants et ne permettez pas à des personnes non familiarisées avec l'outil de l'utiliser.
- f. Effectuez un entretien régulier des outils électriques. Vérifiez le mauvais alignement ou le grippage des pièces mobiles, la rupture des pièces et toute autre condition pouvant affecter le fonctionnement des outils électriques. S'il est endommagé, faites réparer l'outil électrique avant de l'utiliser. De nombreux accidents sont causés par des outils électriques mal entretenus.
- g. Gardez les accessoires propres et tranchants, car avec un entretien approprié, ils sont moins susceptibles de se coincer et sont plus faciles à contrôler.

5) Service

- a. Faites entretenir votre outil électrique par une personne qualifiée et utilisez les pièces de rechange recommandées par le fabricant. Cela garantira que la sécurité de l'outil électrique est maintenue.

Règles de sécurité pour une utilisation correcte



Double isolation pour une protection supplémentaire



Veillez lire le mode d'emploi avant utilisation.



Conformité CE.



Portez des lunettes de sécurité, une protection auditive et un masque anti-poussière.



Les déchets de produits électriques ne doivent pas être jetés avec les ordures ménagères. Veuillez recycler dans les installations appropriées. Vérifiez auprès de votre autorité locale ou de votre revendeur pour obtenir des conseils de recyclage.



Alerte de sécurité. Utilisez uniquement des accessoires pris en charge par le fabricant.

Avertissements de sécurité supplémentaires

Opérations de meulage, de ponçage, de brossage métallique, de polissage ou de coupe abrasive

Lisez tous les avertissements de sécurité, instructions, illustrations et spécifications fournis avec cet outil électrique. Le non-respect de toutes les instructions peut entraîner un choc électrique, un incendie et/ou des blessures graves.

- N'utilisez pas cet outil dans des opérations pour lesquelles il n'a pas été conçu. Sinon, cela peut créer un danger et causer des blessures.
- N'utilisez pas d'accessoires, de montages ou d'outils qui ne sont pas spécifiquement conçus et recommandés par le fabricant de l'outil. Le fait que l'accessoire puisse être fixé à l'outil électrique ne garantit pas un fonctionnement sûr.
- La vitesse nominale de la lame doit être au moins égale à la vitesse maximale indiquée sur l'outil électrique. Un outil qui a une vitesse supérieure à l'outil peut l'éjecter de son serrage.
- Le diamètre extérieur et l'épaisseur du disque doivent être dans la capacité nominale de vos protections. Les accessoires de taille incorrecte ne peuvent pas être correctement stockés ou contrôlés.
- Pour les raccords montés sur bride, le trou de montage doit correspondre au diamètre de montage de la bride.
- N'utilisez pas l'outil endommagé. Avant chaque utilisation, vérifiez les composants et les accessoires, assurez-vous qu'ils ne présentent pas de fissures, de déchirures ou d'usure excessive ; vérifiez la brosse métallique pour

les fils desserrés ou fissurés. Les mèches émoussées sollicitent trop l'outil. En cas de chute de l'outil électrique, vérifiez qu'il n'est pas endommagé et remplacez-le si nécessaire.

Après avoir inspecté et installé un outil, placez-vous dans une zone sûre et vérifiez que personne ne se trouve dans la zone de travail lorsque vous faites fonctionner l'outil électrique à pleine vitesse sans charge pendant une minute. Les accessoires endommagés se briseront normalement pendant cette période de test.

- Porter un équipement de protection individuelle. Porter un écran facial, des lunettes de sécurité. Si nécessaire, masques anti-poussières, protège-oreilles, gants et tablier d'atelier capables d'arrêter les petits fragments d'abrasif ou de copeaux. La protection oculaire doit être capable d'arrêter les débris et les particules volantes générés par diverses opérations. Le masque anti-poussière ou respirateur doit être capable de filtrer les particules générées par votre opération. Une exposition prolongée à un bruit de haute intensité peut entraîner une perte auditive.
- Gardez les gens hors de la zone de travail. Toute personne entrant dans la zone de travail doit porter un équipement de protection individuelle. Des fragments de la pièce ou un accessoire cassé peuvent se détacher et causer des blessures au-delà de la zone immédiate d'utilisation.
- Tenez l'outil électrique uniquement par les surfaces de préhension isolées lorsque vous effectuez une opération où l'outil ou l'outil peut entrer en contact avec des câbles et/ou des tuyaux (y compris son propre câble). Cela pourrait provoquer un accident ou un choc électrique pour l'opérateur.
- Éloignez le câble de l'outil de l'outil rotatif. Si vous perdez le contrôle, le câble peut être coupé ou accroché et provoquer de graves accidents.
- Ne lâchez jamais l'outil électrique tant que l'accessoire n'est pas complètement arrêté.
- N'utilisez pas l'outil électrique lorsque vous le portez à vos côtés. Un contact accidentel avec le disque pourrait accrocher vos vêtements et les rapprocher de votre corps.
- Nettoyez périodiquement les événements de l'outil. Le ventilateur du moteur attirera la poussière dans le boîtier et une accumulation excessive de poudre métallique peut entraîner des risques électriques.
- N'utilisez pas l'outil électrique à proximité de matériaux inflammables. Des étincelles pourraient enflammer ces matériaux.
- N'utilisez pas d'outils ou d'outils de coupe nécessitant un liquide de refroidissement. L'utilisation d'eau ou d'autres liquides de refroidissement peut entraîner une électrocution ou un choc électrique.

Annulations et avertissements associés

Le rebond est une réaction soudaine lorsqu'une roue, un coussin de dossier, une brosse ou un autre accessoire se coince ou s'accroche. Le grippage ou l'accrochage provoque un blocage rapide du disque qui, à son tour, force l'outil électrique incontrôlé dans le sens opposé de rotation de l'outil.

Le rebond est le résultat d'une mauvaise utilisation de l'outil électrique et/ou de procédures ou de conditions incorrectes. Cela peut être évité en prenant les précautions appropriées.

- Tenez fermement l'outil électrique pour lui permettre de résister aux forces de rebond. Utilisez toujours la poignée auxiliaire, si elle est fournie, pour un contrôle maximal du rebond ou de la réaction de couple lors du démarrage. Les réactions

de couple ou les forces de rebond peuvent être contrôlées par l'opérateur si les précautions appropriées sont prises.

- Ne placez jamais votre main près de l'outil en marche, il pourrait se casser sur votre main.
- Ne placez pas votre corps dans la zone où l'outil électrique se déplacera en cas de rebond. Le rebond propulsera l'outil dans la direction opposée au mouvement de la roue au point de contact.
- Faites particulièrement attention lorsque vous travaillez dans des coins, des arêtes vives, etc. Empêchez l'accessoire de rebondir et de s'accrocher. Les coins, les arêtes vives ou les rebonds ont tendance à accrocher l'accessoire rotatif et à provoquer une perte de contrôle ou un rebond.

Opérations de meulage et de coupe abrasives

- Utilisez uniquement les types de disques recommandés pour votre outil électrique et la protection spécifique conçue pour la meule sélectionnée. Les roues pour lesquelles l'outil électrique n'a pas été conçu ne peuvent pas être recouvertes de manière adéquate et ne sont pas sûres.
- La surface de coupe des meules abrasives à centre déporté doit être montée sous le plan du bord de coupe de la protection. Une roue mal montée qui dépasse du plan du bord de protection ne peut pas être correctement protégée.
- La protection doit être solidement fixée à l'outil électrique.
- Les disques ne doivent être utilisés que pour les applications recommandées.
- Utilisez toujours les accessoires appropriés pour la taille et la conception correctes des disques. Les flasques de disque doivent être différents des flasques de meule.
- N'utilisez pas les roues usées d'outils électriques plus gros. La lame destinée à un outil électrique plus grand n'est pas adaptée à la vitesse plus élevée d'un outil plus petit.

Opérations de coupe abrasive

- Ne « coincez » pas le disque et n'appliquez pas une pression excessive. La surcharge du disque augmente la sensibilité au grippage et la possibilité de rebond ou de rupture.
- Ne placez pas le corps près de la zone de coupe de la lame. Lorsque la roue se bloque au point de contact et en cas de piétinement, ce rebond dirigera l'outil vers votre corps.
- Lorsque la lame se coince pour une raison quelconque, éteignez l'outil et maintenez-le immobile jusqu'à ce qu'il s'arrête complètement. N'essayez jamais de retirer le disque de coupe en remettant l'outil en marche, sinon un rebond pourrait se produire. Enquêter et prendre des mesures correctives pour éliminer la cause du décrochage.
- Ne recommencez pas l'opération de coupe sur la pièce à usiner. Laissez la lame monter à pleine vitesse et recoupez soigneusement. La meule peut se coincer, monter ou rebondir si l'outil électrique est redémarré sur la pièce à usiner.
- Utilisez des panneaux de support ou toute pièce de grande taille pour minimiser le risque de pincement et de rebond de l'outil. Les grandes pièces ont tendance à céder sous leur propre poids. Les supports doivent être placés sous la pièce près de la ligne de coupe et près du bord de la pièce des deux côtés.
- Soyez extrêmement prudent lorsque vous effectuez une "coupe de poche" dans des murs existants ou d'autres zones aveugles. Cela peut couper des conduites de gaz ou d'eau, des câbles électriques ou des objets susceptibles de provoquer un rebond.

Opérations de ponçage

- N'utilisez pas de disques surdimensionnés. Suivez les recommandations du fabricant lors de la sélection du papier de verre. Le papier de verre qui dépasse du patin de ponçage présente un danger et peut provoquer un coincement et un rebond.

Opérations de polissage

- Ne laissez pas les résidus de taches de polissage tourner librement. Veuillez les retirer ou les couper car sinon ils pourraient nuire au travail ou à votre propre corps.

Opérations de brossage métallique

- Veuillez noter que la brosse élimine les poils métalliques même pendant le fonctionnement normal. Ne surchargez pas les câbles en appliquant une charge excessive sur la brosse. Les poils métalliques peuvent facilement pénétrer les vêtements légers et/ou la peau.
- L'utilisation d'un protège-brosse métallique est recommandée. La roue métallique ou la brosse peut s'agrandir en diamètre en raison de la charge de travail et des forces centrifuges.

Autres risques

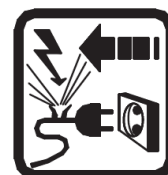
Même lorsque l'outil électrique est utilisé conformément aux prescriptions, il n'est pas possible d'éliminer tous les facteurs de risque résiduels :

- a. Problèmes de santé résultant de l'émission de vibrations si l'outil électrique est utilisé pendant une longue période ou s'il n'est pas géré et entretenu correctement.
- b. Blessures et dommages matériels dus à des appareils brisés qui se cassent soudainement.



Mise en garde

Cet outil électrique produit un champ électromagnétique pendant son fonctionnement. Ce champ peut, dans certaines circonstances, interférer avec des implants médicaux actifs ou passifs.



Pour réduire le risque de blessures graves, nous recommandons aux personnes portant des implants médicaux de consulter leur médecin avant d'utiliser cet outil électrique.

Si le câble est endommagé ou coupé pendant le travail, ne touchez pas le câble, débranchez immédiatement l'outil. N'utilisez jamais la machine avec un câble endommagé.

La machine ne doit pas être humide et ne doit pas être utilisée dans un environnement humide.



Attention

Le fonctionnement en toute sécurité de cette machine n'est possible que lorsque les informations d'utilisation ou de sécurité sont entièrement lues et que les instructions qu'elles contiennent sont strictement suivies.



Données techniques

| Fiche technique | |
|------------------------------|---|
| Tension | 220-240V |
| La fréquence | 50/60Hz |
| Pouvoir | 1400W |
| Pas de vitesse de chargement | 1500-4500/min |
| Diamètre du disque | 180mm |
| Classe d'isolation | Double isolation <input type="checkbox"/> |
| Poids | 3,5 kg |

Description du produit

1. Allumer/éteindre
2. Poignée auxiliaire
3. Verrouillage de l'arbre
4. Support de polissage de laine et tampon de polissage
5. Contrôle de vitesse variable pour différentes utilisations



Remarque : Tous les accessoires illustrés ou décrits ne doivent pas nécessairement être inclus dans la livraison standard.

Mettre en place



Attention

Lors de l'utilisation d'outils électriques, respectez toujours les règles de sécurité de base suivantes.

Le fonctionnement sûr de la machine nécessite que vous lisiez le manuel d'utilisation, les consignes de sécurité et que vous vous y conformiez avant d'utiliser la machine pour la première fois. Vous devez également respecter les règles générales de sécurité. Vous voudrez peut-être demander à un professionnel de vous montrer comment utiliser la machine avant de l'utiliser.

- Portez toujours des lunettes de sécurité, des vêtements de travail et des gants.
- Portez un masque anti-poussière.

- Fixez la pièce à travailler pour l'empêcher de tourner.
- Éteignez toujours la machine lors de la fixation de la meule/brosse en acier.
- Utilisez toujours la poignée auxiliaire.
- Rappelez-vous toujours de vous tenir sur une surface stable.
- N'utilisez jamais la machine sous l'influence de l'alcool, de médicaments ou de substances similaires.
- Protégez la machine de l'humidité.
- Rangez toujours l'outil hors de portée des enfants. Ne l'utilisez jamais lorsque des personnes extérieures à la zone de travail se trouvent à proximité.
- Ne surchargez jamais la machine.
- Vérifiez périodiquement que toutes les vis sont bien serrées.
- N'utilisez jamais vos mains pour fixer l'article pendant que vous percez.
- Tenez vos doigts et autres éloignés des pièces rotatives.
- Vérifiez que l'alimentation électrique est de 220-240V 50/60Hz ou 110-120V~50/60Hz [Une tension incorrecte endommagera la machine et la garantie sera annulée].

Montage

Retirez soigneusement la machine de son emballage. Vérifiez que vous avez retiré toutes les pièces de l'emballage.

Remplacement de la meule de polissage/brosse en acier

- Coupez l'alimentation de la machine en retirant la fiche de la prise.
- Appuyez et maintenez le verrou de broche (3).
- La meule de polissage doit être centrée sur le disque après remplacement.
- Après le remplacement, faites fonctionner la machine pendant 1 minute pour vérifier que le tampon/brosse est bien fixé.

Pour utiliser la ponceuse

- Branchez la machine sur une prise 220-240V~50/60Hz ou 110-120V~50/60Hz.
- Tenez la machine à deux mains.
- Appuyez sur l'interrupteur d'alimentation (1).
- Laissez toujours la machine fonctionner un moment pour vérifier que la roue est bien fixée.
- Abaissez soigneusement la machine sur l'article et maintenez-la à un angle de 150°.

Entretien et dépannage

- Débranchez la prise de courant lorsque la machine n'est pas utilisée.
- La machine est conçue pour une utilisation sans problème sur une longue période avec un entretien minimal.
- Un nettoyage régulier de la machine ainsi qu'une utilisation correcte prolongeront sa durée de vie.
- Nettoyez la machine régulièrement.

Maintenance

Assurez-vous que l'outil est débranché avant d'effectuer tout entretien.

- Maintenez les fentes de ventilation propres et exemptes d'obstructions. Si possible, soufflez de l'air comprimé dans les orifices d'aération pour éliminer la poussière interne (vous devez porter des lunettes de sécurité lors de cette opération).
- Gardez le boîtier extérieur de l'outil propre et exempt de graisse. Ne pas laver à l'eau ni utiliser de solvants ou d'abrasifs. N'utilisez que du savon doux et un chiffon humide pour nettoyer l'outil. Ne laissez jamais de liquide pénétrer à l'intérieur de l'outil. N'immergez jamais aucune partie de l'outil dans un liquide.
- Rangez toujours votre outil électrique dans un endroit sûr et sec.

Solution de problèmes

Bien que votre nouvel outil soit en fait très simple à utiliser, si vous rencontrez des problèmes, vérifiez les points suivants :

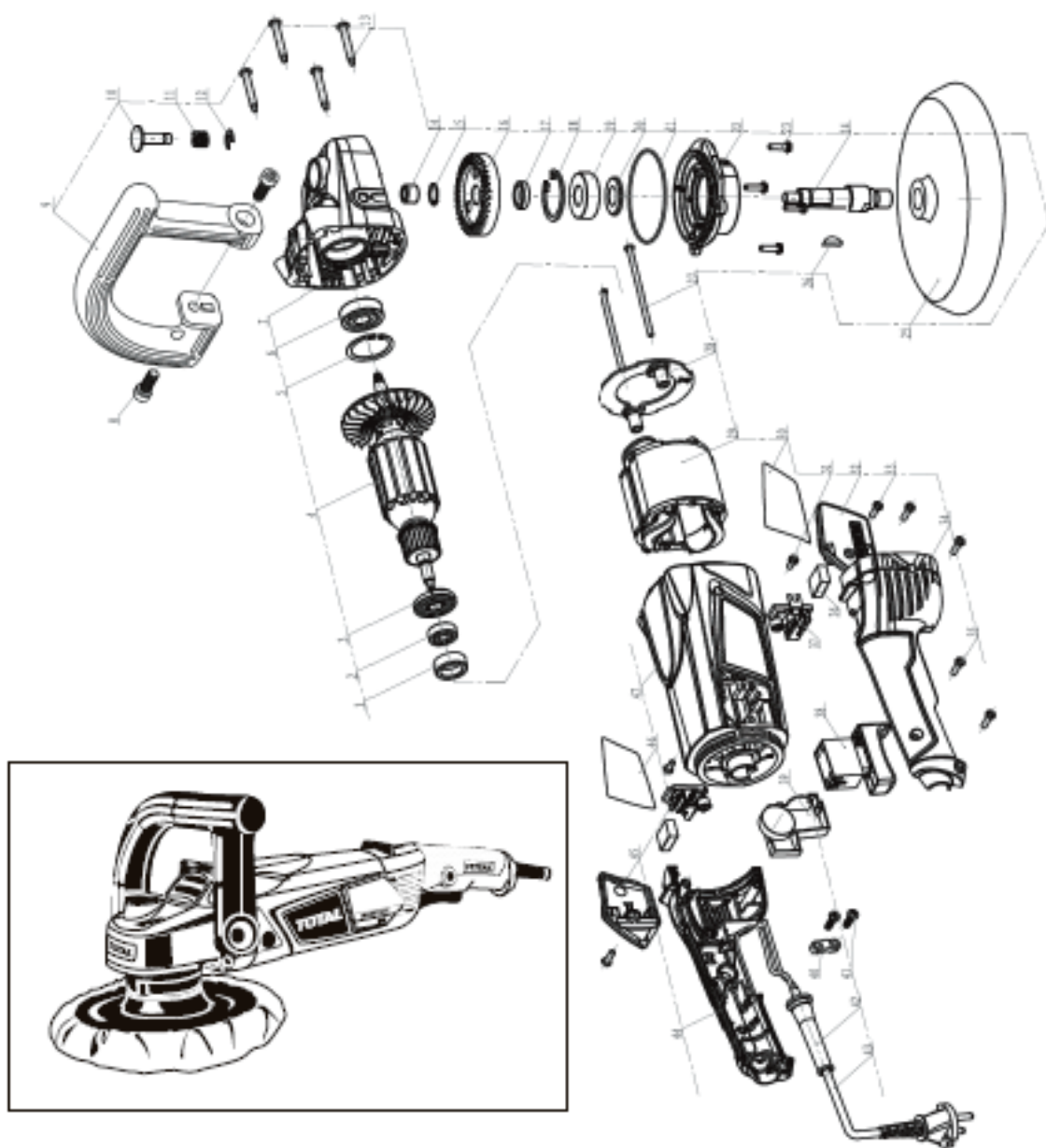
- S'il ne fonctionne pas, vérifiez l'alimentation au niveau de la fiche de raccordement au secteur.
- Si le disque vacille ou vibre, vérifiez qu'il est bien en place.
- S'il y a des signes que le disque est endommagé, ne l'utilisez pas car il pourrait se désintégrer, retirez-le et remplacez-le par un neuf. Jetez les vieux disques correctement et de manière responsable.

Environnement



- Ne jetez pas les appareils électriques avec les déchets municipaux non triés, utilisez des installations de collecte séparées.
- Contactez votre autorité locale pour obtenir des informations sur les systèmes de collecte disponibles.
- Si les appareils électriques sont jetés dans des décharges, des substances dangereuses peuvent s'infiltrer dans les eaux souterraines et pénétrer dans la chaîne alimentaire, ce qui nuit à votre santé et à votre bien-être.
- Recyclez les matières premières au lieu de les jeter comme des déchets.
- La machine, les accessoires et les emballages doivent être triés pour un recyclage respectueux de l'environnement.

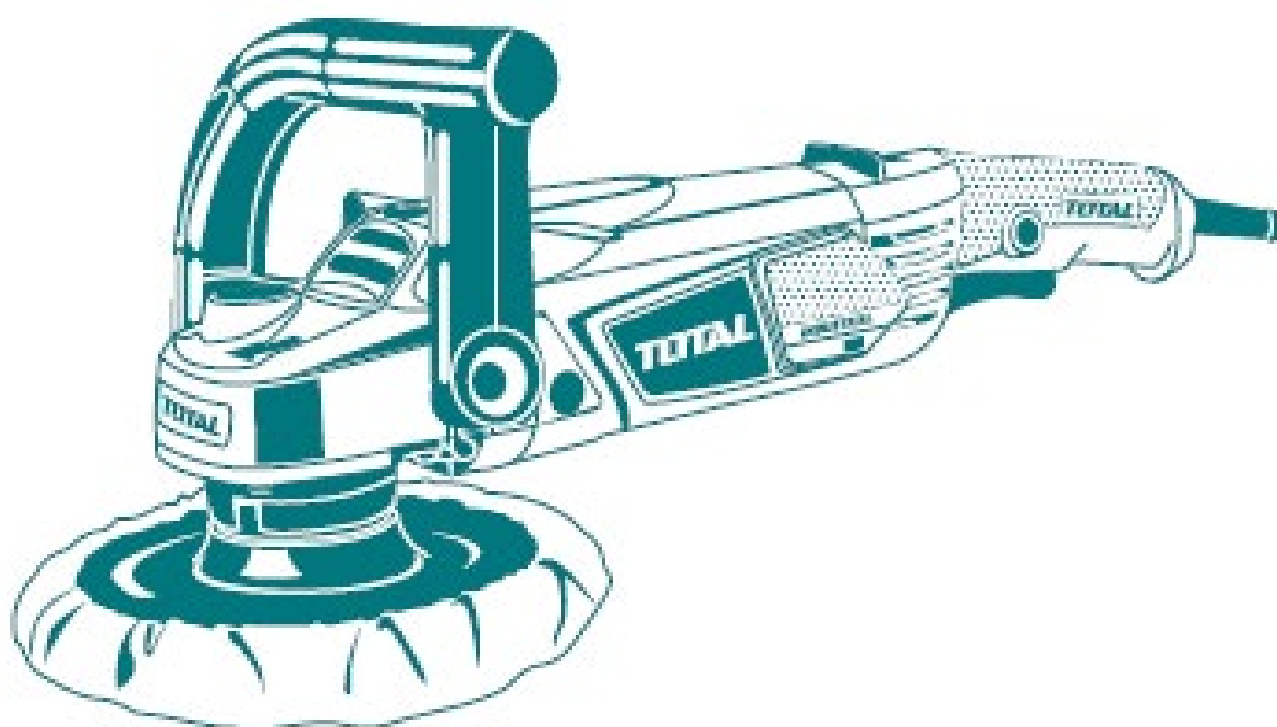
Vue éclatée



TOTAL

One-Stop Tools Station

TOTAL



POLISSEUR

1400W