

# TOTAL

One-Stop Tools Station

TOTAL

## POLIPASTO

TLH1952



CE



# Instrucciones de seguridad



## Precaución

Lea todas las advertencias de seguridad y todas las instrucciones. El incumplimiento de las advertencias e instrucciones puede provocar descargas eléctricas, incendios y/o lesiones graves.

*Nota: Guarde todas las advertencias e instrucciones para futuras consultas. Debido al continuo desarrollo I+D+I de la marca, este manual y las especificaciones técnicas pueden sufrir cambios sin previos aviso.*

### 1) Seguridad en el área de trabajo

- a. Mantenga el área de trabajo limpia y bien iluminada para evitar accidentes.
- b. No utilice herramientas eléctricas en atmósferas explosivas, como en presencia de líquidos, gases o polvo inflamables que puedan provocar incendios.
- c. Mantenga alejados a niños y otras personas no autorizadas mientras utiliza una herramienta eléctrica. Las distracciones pueden hacer que pierda el control de la herramienta.

### 2) Seguridad eléctrica

- a. Los enchufes de las herramientas eléctricas deben coincidir con la toma de corriente. Nunca modifique el enchufe de ninguna manera. El uso de un enchufe adecuado reduce el riesgo de descarga eléctrica.
- b. Evite el contacto corporal con superficies conectadas a tierra como tuberías, radiadores, cocinas y refrigeradores. Existe un mayor riesgo de descarga eléctrica si su cuerpo está conectado a tierra.
- c. No utilice nunca el cable para transportar, tirar o desenchufar la herramienta eléctrica. Mantenga el cable alejado del calor o del aceite.
- d. Cuando utilice una herramienta eléctrica al aire libre, use un cable de extensión adecuado para uso en exteriores.
- e. Si es inevitable utilizar la herramienta en un lugar húmedo, use un suministro protegido por dispositivo de corriente residual (RCD) para reducir el riesgo de descarga eléctrica.

### 3) Seguridad personal

- a. Manténgase siempre alerta, observe lo que está haciendo y use el sentido común al utilizar la herramienta.
- b. No utilice una herramienta eléctrica si está cansado o bajo la influencia de medicamentos u otras sustancias.
- c. Utilice equipo de protección personal. Utilice siempre protección para los ojos. El equipo de protección, como mascarilla antipolvo, calzado de seguridad antideslizante, casco o protección auditiva que se utilice en las condiciones adecuadas reducirá las lesiones personales. Tampoco utilice ropa holgada ni joyas.
- d. Evite que la herramienta se encienda de manera involuntaria. Asegúrese de que el interruptor esté en la posición de apagado antes de conectarlo a la fuente de alimentación y de moverla.
- e. Retire cualquier llave de ajuste o llave inglesa antes de encender la herramienta eléctrica. Una llave inglesa o una llave colocada en una parte giratoria de la herramienta eléctrica pueden provocar lesiones graves.

#### 4) Uso y cuidado de herramientas eléctricas

- a. No fuerce la herramienta. Utilice la herramienta eléctrica adecuada para cada uso.
- b. No utilice la herramienta eléctrica si no funciona su interruptor de encendido. Cualquier herramienta eléctrica que no se pueda controlar con el interruptor es peligrosa y debe repararse.
- c. Desconecte el enchufe de la fuente de energía antes de realizar cualquier ajuste, cambiar accesorios o almacenar la herramienta para evitar poner en marcha accidentalmente la herramienta.
- d. Utilice la herramienta eléctrica, los accesorios, etc. de acuerdo con estas instrucciones, teniendo en cuenta las condiciones de trabajo y el trabajo a realizar. El uso de la herramienta eléctrica para operaciones diferentes a las previstas podría resultar en una situación peligrosa.
- e. Guarde las herramientas eléctricas fuera del alcance de los niños y no permita que personas que no estén familiarizadas con la herramienta la utilicen.
- f. Mantenga las herramientas eléctricas. Compruebe si hay desalineación o atascamiento de piezas móviles, rotura de piezas y cualquier otra condición que pueda afectar el funcionamiento de las herramientas eléctricas. Si está dañada, haga reparar la herramienta eléctrica antes de usarla. Muchos accidentes son causados por herramientas eléctricas mal mantenidas.

#### 5) Servicio

- a. Haga que su herramienta eléctrica sea reparada por una persona cualificada y utilice recambios recomendados por el fabricante. Esto garantizará que se mantenga la seguridad de la herramienta eléctrica.

## Reglas de seguridad para el correcto uso



**Lea el manual de instrucciones antes de usar.**



Conformidad CE.



Utilice gafas de seguridad, protección auditiva y mascarilla antipolvo de ser necesario.



Los residuos de productos eléctricos no deben desecharse con la basura doméstica. Por favor, recicle en las instalaciones correspondientes. Consulte con su autoridad local o minorista para obtener consejos de reciclaje.



Alerta de seguridad. Utilice únicamente los accesorios admitidos por el fabricante.

## Advertencias de seguridad adicionales

- Siempre confirme que el voltaje de servicio corresponda al voltaje en la placa de características. Un voltaje de suministro inadecuado puede provocar un funcionamiento anormal o lesiones personales.
- Utilice el dispositivo solo para el propósito para el que fue diseñado. Nunca transporte personas con él. No intente levantar cargas fijas u obstruidas. No se puede levantar cargas por encima de la carga nominal del polipasto.
- Mantenga a los niños y otras personas no autorizadas alejados de la máquina.
- No tire de cargas hacia los lados. Evite balancear la carga o el gancho.
- Asegúrese de que el gancho se desplace en la misma dirección que su intención de operación.
- Su enchufe debe estar conectado a tierra y, al mismo tiempo, su sistema de suministro de energía debe estar provisto de un disyuntor de fuga.
- Inspeccione el polipasto eléctrico de cable y los interruptores con regularidad para asegurarse de que estén en buenas condiciones de funcionamiento.
- Haga que un experto repare su herramienta; de lo contrario, puede suponer un peligro para el usuario.
- Evite el avance lento excesivo.
- No está permitido desviar su atención del polipasto.
- No se pare ni trabaje debajo de una carga levantada.
- Dirija siempre el cable hacia la parte trasera, lejos de la máquina. No transporte la máquina por el cable.
- Durante las pausas en el trabajo o cuando no esté utilizando la herramienta (por ejemplo, cambio de herramientas de trabajo, reparaciones, limpieza, ajuste), desconecte la herramienta de la corriente.
- Las personas no calificadas no pueden utilizar esta herramienta.
- Utilice únicamente accesorios originales recomendados por el fabricante.

## Otros riesgos

Incluso cuando la herramienta eléctrica se utiliza según lo prescrito, no es posible eliminar todos los factores de riesgo residuales:

- a. Defectos de salud resultantes de la emisión de vibraciones si la herramienta eléctrica se utiliza durante un período de tiempo más prolongado o si no se gestiona y mantiene adecuadamente.
- b. Lesiones y daños a la propiedad debido a accesorios rotos que se rompen repentinamente.



### Precaución

Esta herramienta eléctrica produce un campo electromagnético durante su funcionamiento. Este campo puede, en algunas circunstancias, interferir con los implantes médicos activos o pasivos.

Para reducir el riesgo de lesiones graves, recomendamos a las personas con implantes médicos que consulten a su médico antes de utilizar esta herramienta eléctrica.



Si el cable está dañado o cortado durante el trabajo, no toque el cable, desconecte inmediatamente la herramienta. Nunca use la máquina con un cable dañado.

La máquina no debe estar húmeda y no debe utilizarse en un ambiente húmedo.



### Atención

Trabajar de forma segura con esta máquina sólo es posible cuando se lee completamente la información de funcionamiento o seguridad, y se siguen estrictamente las instrucciones contenidas en ella.

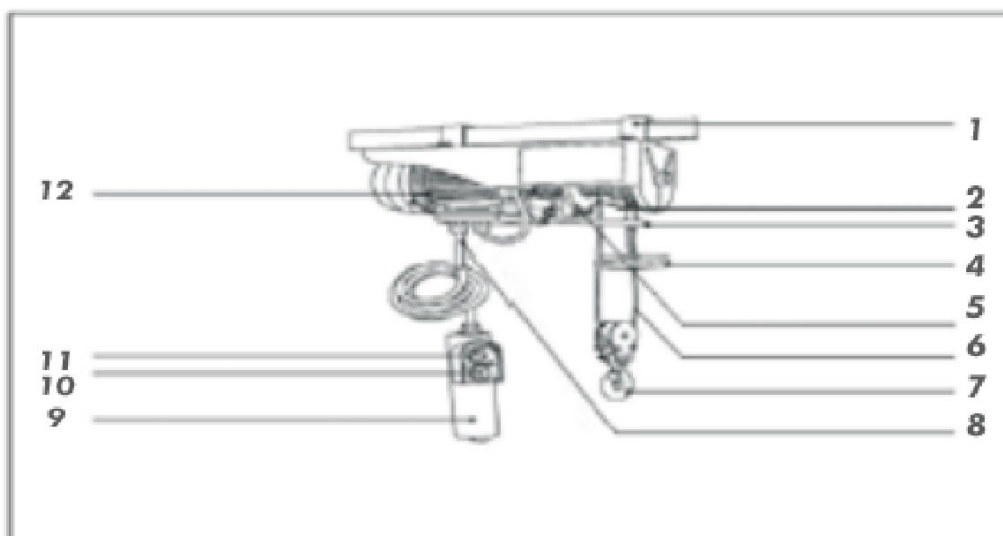


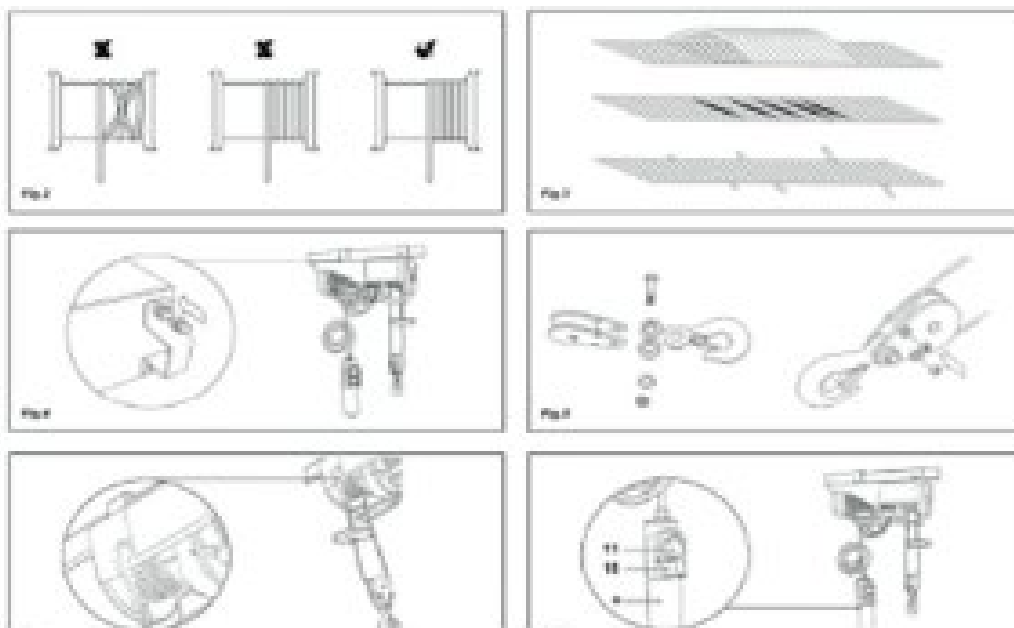
## Datos técnicos

Ficha técnica	
Potencia	900W
Voltaje	220-240V
Frecuencia	50Hz
Peso soportable	250 kg (línea simple)
	500 kg (línea doble)
Altura elevación	18 m (línea simple)
	9 m (línea doble)
Velocidad elevación	8m/min (línea simple)
	4m/min (línea doble)

## Descripción del producto

1. Soporte
2. Poste de límite inferior
3. Nivel límite superior
4. Bloque de límite
5. Tambor de cuerda
6. Cable de acero
7. Gancho
8. Cable principal
9. Mando de control
10. Botones arriba/abajo
11. Interruptor de parada (de emergencia)
12. Motor





*Nota: Los accesorios ilustrados o descritos no tienen por qué estar incluidos todos en la entrega estándar.*

El polipasto eléctrico de cable es un aparato ideal en su garaje, almacén u otros lugares similares para izar todo tipo de cargas. Este polipasto de cable no se puede utilizar para transportar masas fundidas calientes. No se puede utilizar para operar en ambientes agresivos y bajas temperaturas.

- El grupo de mecanismos es M1.
- La vida útil del polipasto eléctrico de cable es superior a 8000 ciclos (excepto piezas de desgaste). Si el polipasto ha funcionado 8000 ciclos, se deben inspeccionar y mantener todos los mecanismos.
- El polipasto eléctrico de cable no está diseñado para un uso continuo. La tasa de trabajo debe ser periódico intermitente.
- La carga nominal de la máquina no varía con la posición de la carga.

## Puesta en funcionamiento

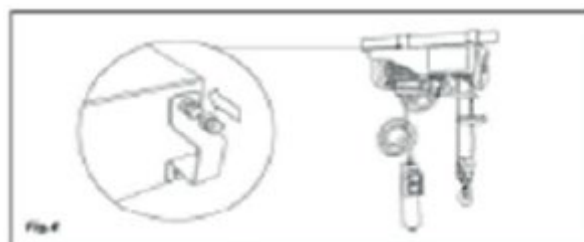
### Desembalaje

Después de abrir la caja, inspeccione cuidadosamente el bastidor del polipasto, los cables, los ganchos y las unidades de control, etc., en busca de daños que puedan haber ocurrido durante el envío.

### Instalación

El polipasto está provisto de un sistema de instalación que permite montarlo sobre una viga rectangular.

La dimensión de la viga rectangular debe estar de acuerdo con la posición y dimensión de los orificios de instalación del polipasto y su resistencia puede soportar la carga nominal. Se recomienda acudir a un técnico calificado para obtener ayuda e inspeccionar la solidez de la estructura de la viga.



El tornillo de fijación debe estar correctamente apretado. Antes de la utilización, un técnico calificado debe verificar que el sistema de soporte y el acoplamiento del polipasto sean del tamaño adecuado.

### Utilización del bloque de poleas

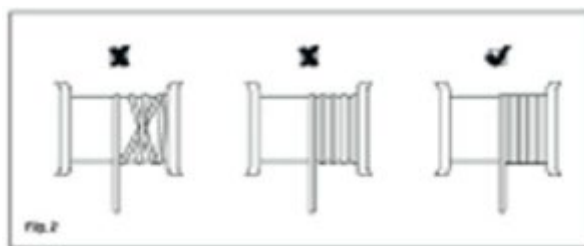


El polipasto está provisto de una polea y un gancho adicionales, y cuando se usan correctamente, la máquina puede levantar una carga doble. Ensamble la polea con ayuda de pernos como se muestra en la imagen.

El gancho originalmente fijado en la máquina se puede colocar en la abertura de la rejilla que está diseñada para este propósito. Con la ayuda de 2 cables de acero para levantar la carga, la máquina ahora es capaz de levantar una carga doble.

### Instrucciones de operación

- Antes de utilizar la máquina por primera vez, retire la cinta adhesiva para fijar los cables de acero del tambor del cable.
- El valor del nivel de presión de emisión de sonido equivalente en el puesto del operador es inferior a 85 dB.
- Para la máquina, el requisito de suministro de energía es el siguiente: el voltaje es voltaje nominal  $\pm 10\%$  y la frecuencia es frecuencia nominal  $\pm 1\%$ .  
*Nota: Condiciones ambientales normales para el uso de esta herramienta: Temperatura ambiente de  $0^{\circ}\text{C} \sim 40^{\circ}\text{C}$ , humedad relativa del aire al 25% no supera el 85%. El nivel del mar no supera los 1000 m.*
- Cuando se levanta un gran peso del suelo, el cable de acero debe estar tenso en lugar de estar flojo.
- El motor del polipasto está equipado con un interruptor de sobrecalentamiento. Durante el funcionamiento, el polipasto puede dejar de funcionar y volverá a estar operativo solo después de una interrupción para que el motor se enfríe.
- El polipasto eléctrico de cable no se suministra con ningún tope de sobrecarga. Por tanto, si es incapaz de levantar un gran peso, no insista y deje que el motor se enfríe, ya que eso significa que la carga supera la capacidad máxima del polipasto.
- No deje una carga sostenida por el polipasto sin vigilancia a menos que se hayan tomado precauciones específicas.
- Proporcione un fusible de 10A o un protector de sobrecorriente de 10A para proteger su sistema de suministro de energía.
- No utilice interruptores de límite como interruptores de parada de operación de rutina. Son solo dispositivos de emergencia.
- Antes de usar este polipasto, asegúrese de que el cable de acero esté enrollado correctamente alrededor del tambor de cable con un paso igual al diámetro del cable de acero.



- Asegúrese de que la carga esté debidamente asegurada al gancho de elevación (7) o la polea y que el operador siempre mantenga cierta distancia con la carga y el cable de acero (6).

### Puesta en funcionamiento

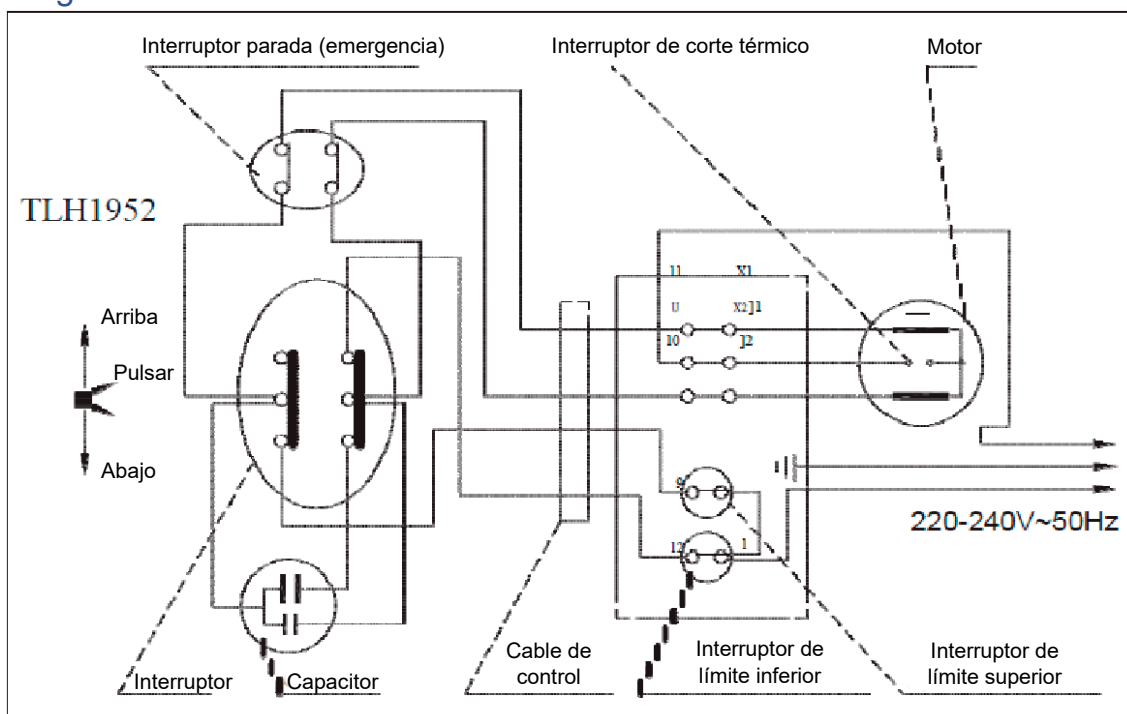
- Compruebe si está pulsado el interruptor de parada de emergencia (11). Gire el botón rojo en el sentido de las agujas del reloj para soltarlo.



- Pulsar el botón ↑ (10) para levantar la carga
- Pulsar el botón ↓ (10) para bajar la carga
- Para el sistema de limitación ascendente, cuando la carga izada está casi en la posición superior, el bloque de límite (4) moverá el nivel límite superior (3) hacia arriba, y luego se activará un interruptor en el motor para detener el movimiento ascendente del motor.
- Para el sistema limitado hacia abajo, cuando la carga izada está casi en la posición inferior (alrededor de dos vueltas de cable alrededor del tambor), el poste de límite inferior (2) se moverá, y luego otro interruptor en el motor hará el movimiento hacia abajo de la parada del motor. En caso de que la dirección de movimiento sea diferente a la que está siendo controlada (causado por el cable de acero sujetado por los que están directamente al lado), el sistema de limitación descendente también puede activarse.
- Cuando se presiona el interruptor de parada de emergencia, el polipasto se detiene.
- En caso de emergencia, presione inmediatamente el interruptor rojo de parada de emergencia (11) para detener la máquina. Cuando se acciona el interruptor de parada de emergencia, no es posible usar el polipasto.



## Diagrama de circuito



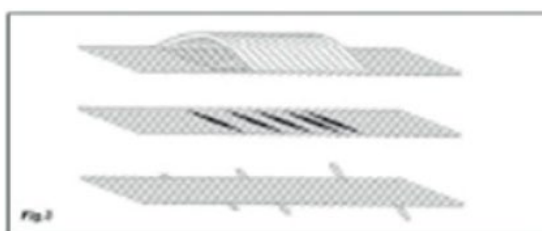
## Mantenimiento



### Atención

Asegúrese siempre de que la máquina no esté conectada a la red eléctrica principal antes de realizar cualquier mantenimiento del mecanismo.

- En lo sucesivo, por ciclo significa que el operador acciona la carga hacia arriba y hacia abajo una vez. La verificación periódica significa que una pieza debe inspeccionarse después de que el polipasto esté funcionando cada 100 ciclos.
- Asegúrese periódicamente de que los interruptores de límite funcionen correctamente. El sistema limitado debe probarse de la siguiente manera: Cuando el polipasto esté realizando la operación de elevación (sin carga), mueva el collar espaciador (3) hacia la dirección de subida, el motor de la máquina debe dejar de funcionar. Cuando el polipasto esté realizando la operación de descenso, mueva el poste límite hacia abajo, el motor debe dejar de funcionar.
- Compruebe periódicamente los cables de alimentación y de control.
- Lubrique el cable de acero y la polea cada 200 ciclos.
- Confirme si el cable de acero está en buen modo de funcionamiento después de cada 30 ciclos. Si hay algún daño en el cable de acero (ver figura), reemplace el cable de acero inmediatamente de acuerdo con los requisitos de la tabla de datos técnicos.



- Inspeccione si los tornillos que sujetan el soporte y la polea están bien apretados después de cada 1000 ciclos.
- Revise el gancho y la polea después de cada 1000 ciclos para asegurarse de que estén en buen modo de funcionamiento.
- Antes de usar el polipasto eléctrico de cable cada vez, inspeccione el interruptor de parada de emergencia y su panel de botones para asegurarse de que estén en buen modo de funcionamiento.
- Inspeccione el sistema de frenos cada 100 ciclos. Si hay ruidos anormales en el motor o el polipasto no puede sostener la carga nominal, se debe revisar el sistema de frenado.
- Reemplace las piezas dañadas y gastadas y mantenga el registro de mantenimiento necesario.
- Comuníquese con un centro de servicio autorizado para un mantenimiento extraordinario.

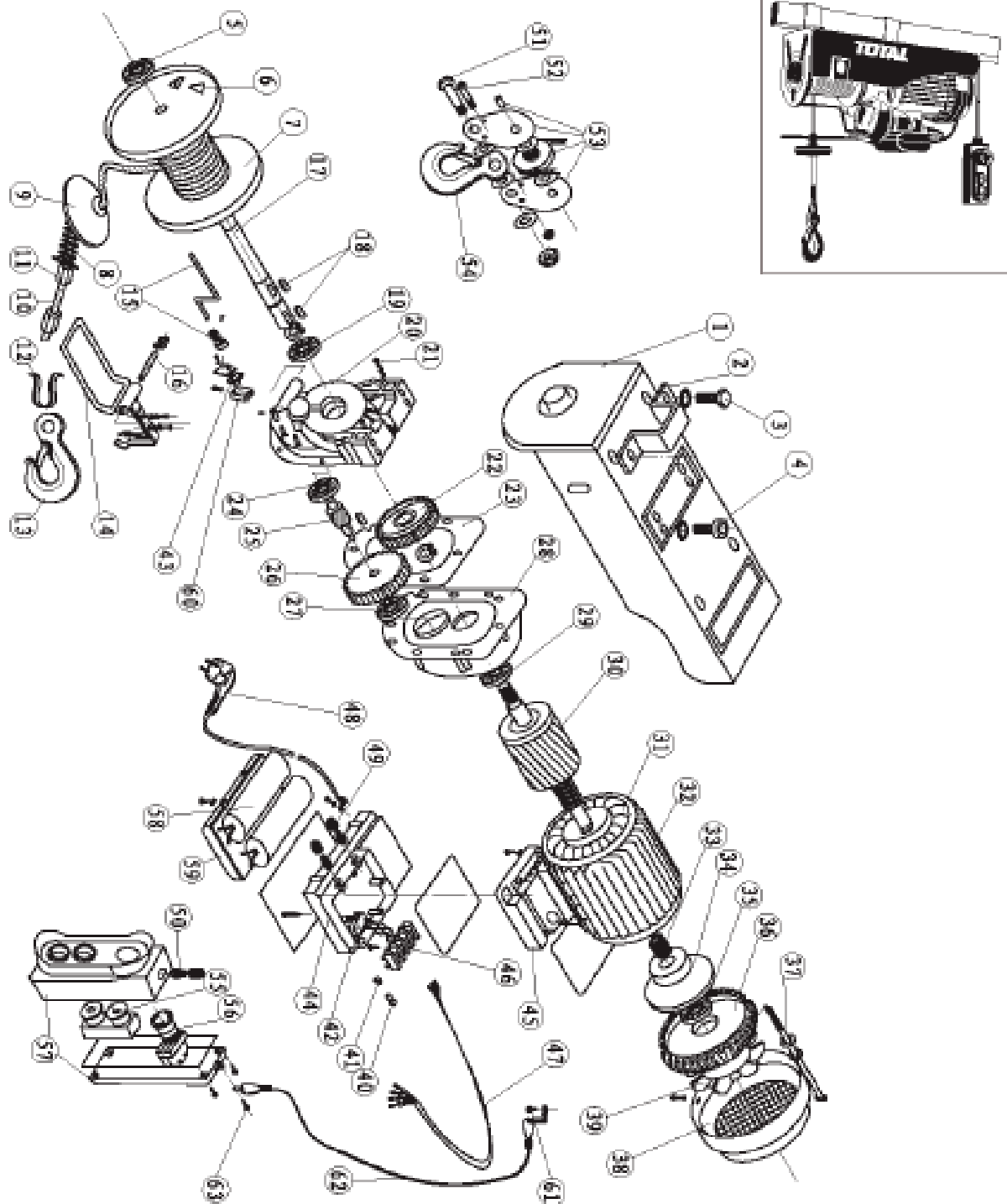
Si la máquina fallara a pesar del cuidado tomado en la fabricación y prueba, póngase en contacto con su distribuidor oficial de la marca TOTAL.

## Medio ambiente



- No deseche los aparatos eléctricos como residuos municipales sin clasificar, use instalaciones de recolección separadas.
- Comuníquese con su autoridad local para obtener información sobre los sistemas de recolección disponibles.
- Si los aparatos eléctricos se desechan en vertederos, las sustancias peligrosas pueden filtrarse al agua subterránea y entrar en la cadena alimentaria, dañando su salud y bienestar.
- Recicle las materias primas en lugar de desecharlas como desperdicio.
- La máquina, los accesorios y el embalaje deben clasificarse para un reciclaje respetuoso con el medio ambiente.
- Los componentes de plástico están etiquetados para reciclaje categorizado.

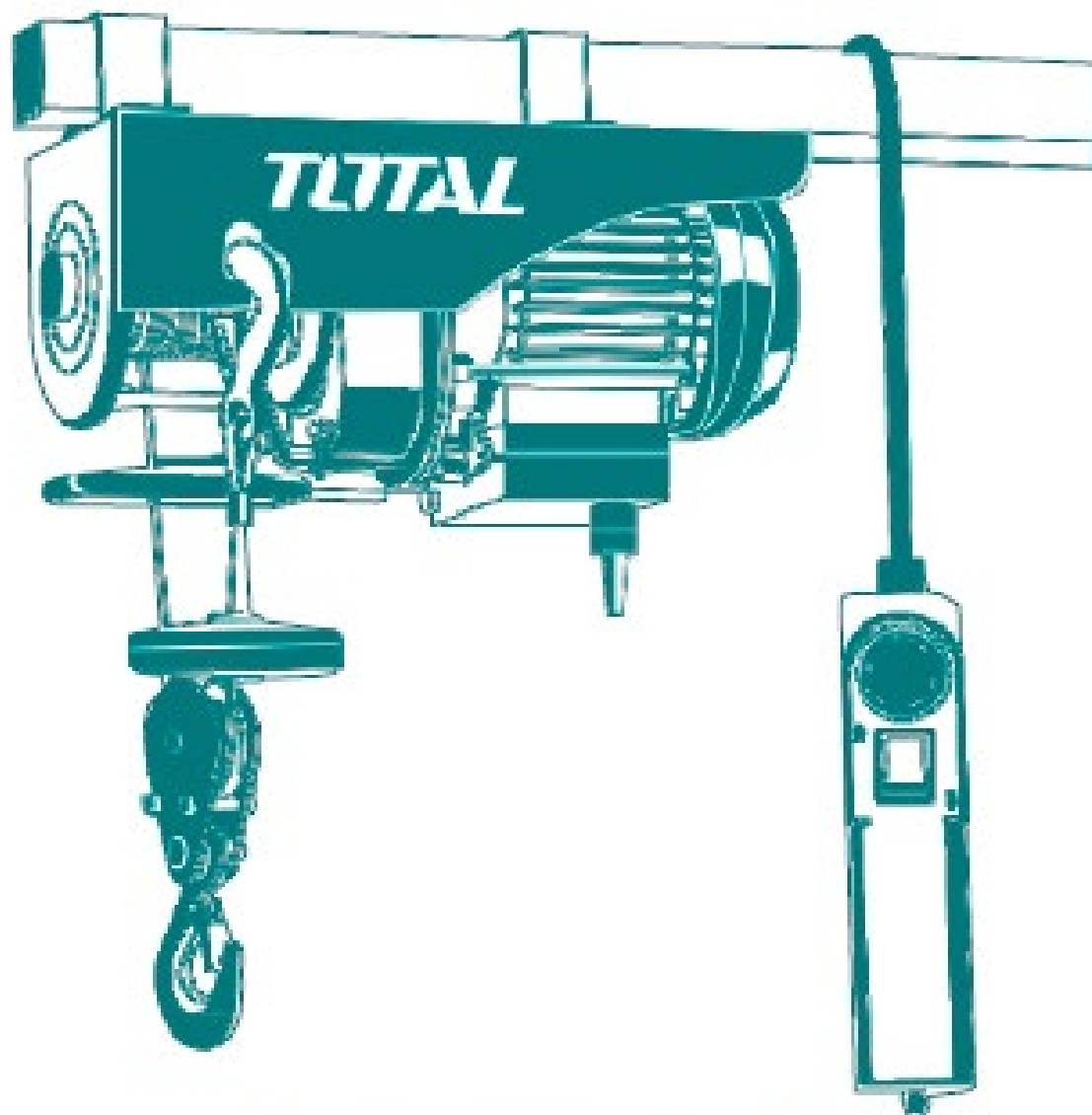
# Despiece



# TOTAL

One-Stop Tools Station

TOTAL



POLIPASTO

# 900W