

TOTAL

One-Stop Tools Station

TOTAL

CEPILLO MADERA ELÉCTRICO

TL1108236



1050W

Instrucciones de seguridad



Precaución

Lea todas las advertencias de seguridad y todas las instrucciones. El incumplimiento de todas las advertencias e instrucciones puede provocar descargas eléctricas, incendios y / o lesiones graves.

El término “herramienta eléctrica” en las advertencias se refiere a su herramienta eléctrica operada por la red (con cable) o herramienta eléctrica operada por batería (inalámbrica).

Nota: Guarde todas las advertencias e instrucciones para futuras consultas.

1) Seguridad en el área de trabajo

- a. Mantenga el área de trabajo limpia y bien iluminada para evitar accidentes.
- b. No utilice herramientas eléctricas en atmósferas explosivas, como en presencia de líquidos, gases o polvo inflamables que puedan provocar incendios.
- c. Mantenga alejados a niños y otras personas no autorizadas mientras utiliza una herramienta eléctrica. Las distracciones pueden hacer que pierda el control de la herramienta.

2) Seguridad eléctrica

- a. Los enchufes de las herramientas eléctricas deben coincidir con el tomacorriente. Nunca modifique el enchufe de ninguna manera. El uso de un enchufe adecuado reduce el riesgo de descarga eléctrica.
- b. Evite el contacto corporal con superficies conectadas a tierra como tuberías, radiadores, cocinas y refrigeradores. Existe un mayor riesgo de descarga eléctrica si su cuerpo está conectado a tierra.
- c. No exponga las herramientas eléctricas a la lluvia ni a condiciones de humedad. El agua que ingresa a una herramienta eléctrica aumentará el riesgo de descarga eléctrica.
- d. No utilice nunca el cable para transportar, tirar o desenchufar la herramienta eléctrica. Mantenga el cable alejado del calor o del aceite.
- e. Cuando utilice una herramienta eléctrica al aire libre, use un cable de extensión adecuado para uso en exteriores.
- f. Si es inevitable utilizar la herramienta en un lugar húmedo, use un suministro protegido por dispositivo de corriente residual (RCD) para reducir el riesgo de descarga eléctrica.

3) Seguridad personal

- a. Manténgase siempre alerta, observe lo que está haciendo y use el sentido común al utilizar la herramienta.
- b. No utilice una herramienta eléctrica si está cansado o bajo la influencia de medicamentos u otras sustancias.
- c. Utilice equipo de protección personal. Utilice siempre protección para los ojos. El equipo de protección, como mascarilla antipolvo, calzado de seguridad antideslizante, casco o protección auditiva que se utilice en las condiciones adecuadas reducirá las lesiones personales. Tampoco utilice ropa holgada ni joyas.

- d. Evite que la herramienta se encienda de manera involuntaria. Asegúrese de que el interruptor esté en la posición de apagado antes de conectarlo a la fuente de alimentación y de moverla.
- e. Retire cualquier llave de ajuste o llave inglesa antes de encender la herramienta eléctrica. Una llave inglesa o una llave colocada en una parte giratoria de la herramienta eléctrica pueden provocar lesiones graves.
- f. Si se utilizan dispositivos para la extracción y recolección de polvo, asegúrese de que estén conectados correctamente. Utilice adecuadamente estos dispositivos y reducirá los peligros relacionados con el polvo.

4) Uso y cuidado de herramientas eléctricas

- a. No fuerce la herramienta. Utilice la herramienta eléctrica adecuada para cada uso.
- b. No utilice la herramienta eléctrica si no funciona su interruptor de encendido. Cualquier herramienta eléctrica que no se pueda controlar con el interruptor es peligrosa y debe repararse.
- c. Desconecte el enchufe de la fuente de energía antes de realizar cualquier ajuste, cambiar accesorios o almacenar la herramienta para evitar ponerla en marcha accidentalmente.
- d. Utilice la herramienta eléctrica, los accesorios y las brocas, etc. de acuerdo con estas instrucciones, teniendo en cuenta las condiciones de trabajo y el trabajo a realizar. El uso de la herramienta eléctrica para operaciones diferentes a las previstas podría resultar en una situación peligrosa.
- e. Guarde las herramientas eléctricas fuera del alcance de los niños y no permita que personas que no estén familiarizadas con la herramienta la utilicen.
- f. Lleve a cabo un mantenimiento regular de las herramientas eléctricas. Compruebe si hay desalineación o atascamiento de piezas móviles, rotura de piezas y cualquier otra condición que pueda afectar el funcionamiento de las herramientas eléctricas. Si está dañada, haga reparar la herramienta eléctrica antes de usarla. Muchos accidentes son causados por herramientas eléctricas con un mal o mantenimiento.
- g. Mantenga los accesorios limpios y afilados, pues con un mantenimiento adecuado tienen menos probabilidades de atascarse y son más fáciles de controlar.

5) Servicio

- a. Haga que su herramienta eléctrica sea reparada por una persona cualificada y utilice recambios recomendados por el fabricante. Esto garantizará que se mantenga la seguridad de la herramienta eléctrica.

Reglas de seguridad para el correcto uso



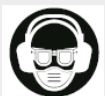
Doble aislamiento para protección adicional



Lea el manual de instrucciones antes de usar.



Conformidad CE.



Utilice gafas de seguridad, protección auditiva y mascarilla antipolvo.



Los residuos de productos eléctricos no deben desecharse con la basura doméstica. Por favor, recicle en las instalaciones correspondientes. Consulte con su autoridad local o minorista para obtener consejos de reciclaje.



Alerta de seguridad. Utilice únicamente los accesorios admitidos por el fabricante.

Advertencias de seguridad adicionales

- Espere a que se detenga el cortador antes de dejar la herramienta.
Un cortador giratorio expuesto puede engancharse con la superficie y provocar una posible pérdida de control y lesiones graves.
- Sujete la herramienta eléctrica únicamente por las superficies de agarre aisladas, ya que el cortador puede entrar en contacto con su propio cable.
Cortar un cable "vivo" puede hacer que las partes metálicas expuestas de la herramienta eléctrica estén "energizadas" y podría provocar una descarga eléctrica al operador.
- Utilice abrazaderas u otra forma práctica de asegurar y apoyar la pieza de trabajo en una plataforma estable.
Sostener el trabajo con la mano o contra el cuerpo lo deja inestable y puede provocar la pérdida de control.

Otros riesgos

Incluso cuando la herramienta eléctrica se utiliza según lo prescrito, no es posible eliminar todos los factores de riesgo residuales:

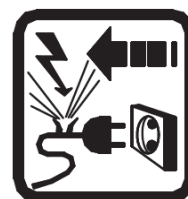
- Defectos de salud resultantes de la emisión de vibraciones si la herramienta eléctrica se utiliza durante un período de tiempo más prolongado o si no se gestiona y mantiene adecuadamente.
- Lesiones y daños a la propiedad debido a accesorios rotos que se rompen repentinamente.



Precaución

Esta herramienta eléctrica produce un campo electromagnético durante su funcionamiento. Este campo puede, en algunas circunstancias, interferir con los implantes médicos activos o pasivos.

Para reducir el riesgo de lesiones graves, recomendamos a las personas con implantes médicos que consulten a su médico antes de utilizar esta herramienta eléctrica.



Si el cable está dañado o cortado durante el trabajo, no toque el cable, desconecte inmediatamente la herramienta. Nunca use la máquina con un cable dañado.

La máquina no debe estar húmeda y no debe utilizarse en un ambiente húmedo.



Atención

Trabajar de forma segura con esta máquina sólo es posible cuando se lee completamente la información de funcionamiento o seguridad, y se siguen estrictamente las instrucciones contenidas en ella.



Datos técnicos

Ficha técnica	
Voltaje	220-240V ~ 50/60Hz
Potencia	1050W
Velocidad sin carga	16000/min
Profundidad de cepillado	0-3mm
Ancho de cepillado	82mm

Descripción del producto

- | | |
|---|-------------------------------|
| 1. Botón de bloqueo para interruptor de encendido/apagado | 8. Placa base |
| 2. Expulsor de viruta | 9. Ranuras en V |
| 3. Perilla de ajuste de profundidad | 10. Perno de fijación |
| 4. Escala de profundidad de cepillado | 11. Tope de profundidad |
| 5. Interruptor de encendido/apagado | 12. Escala para rebajar ancho |
| 6. Cable | 13. Guía paralela |
| 7. Cubierta de correa | 14. Apoyo para máquina parada |
| | 15. Correa |



Nota: No todos los accesorios ilustrados o descritos tienen por qué estar incluidos en la entrega estándar.

Puesta en funcionamiento

Montaje y ajuste

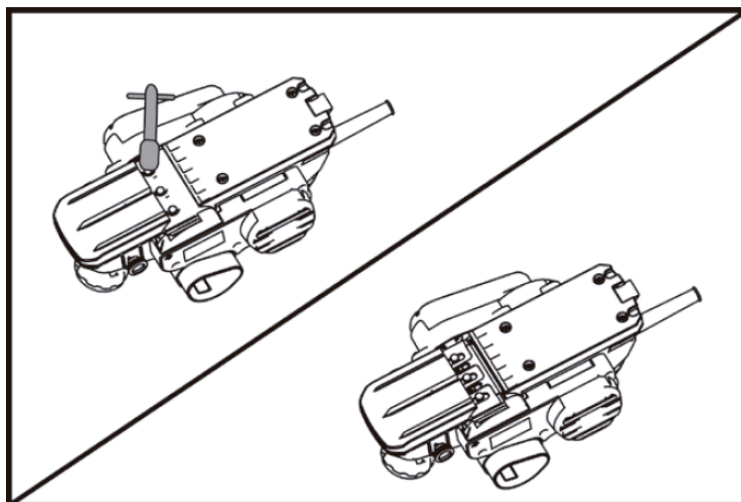
Cambio de las cuchillas del cepillo

Tenga cuidado al reemplazar las cuchillas de la máquina. No agarre las cuchillas por los bordes cortantes. Esto puede ocasionar un peligro de lesiones debido a los filos de corte afilados de las cuchillas.

Desmontaje de las cuchillas

Para el desmontaje de las cuchillas del cepillo eléctrico

- Gire el tambor de la cuchilla hasta que la mordaza de sujeción esté paralela a la placa base de la herramienta.
- Desatornille los tornillos con la llave de tubo y retire la mordaza de apriete.
- Deslice la placa base de la cepilladora junto con la cuchilla fuera de la ranura.



Montaje de las cuchillas

- Antes de volver a insertar las cuchillas nuevas o afiladas, limpie el tambor, las cuchillas y, si es necesario, el retenedor de la cuchilla. Limpie las cuchillas con alcohol o aceite.
- Cada cuchilla del cepillo debe ensamblarse y alinearse centrada con la placa base.
- A continuación, apriete los tres tornillos con la llave de tubo, asegurando la secuencia de apriete correcta en la mordaza de sujeción.

Nota: Antes de utilizar el cepillo, verifique que los tornillos de fijación estén bien asentados. Gire el cabezal de la cuchilla manualmente y asegúrese de que las cuchillas del cepillo de madera no rocen.

Instrucciones de uso

Ajuste de la profundidad de cepillado

Con la perilla de ajuste, la profundidad de cepillado se puede ajustar de forma variable mediante el uso de la escala de profundidad de cepillado.

Apoyo para máquina parada

El apoyo para máquina parada permite colocar la máquina directamente después de la operación, sin peligro de dañar la superficie de trabajo o la cuchilla del cepillo de madera. Durante el cepillado, el apoyo se inclina hacia arriba, lo que permite un contacto total con la parte trasera de la placa base de la herramienta.

Puesta en marcha

Atención

Observe la tensión de red correcta. El voltaje de la fuente de alimentación debe coincidir con el voltaje especificado en la placa de identificación de la máquina.

Interruptor apagado/encendido

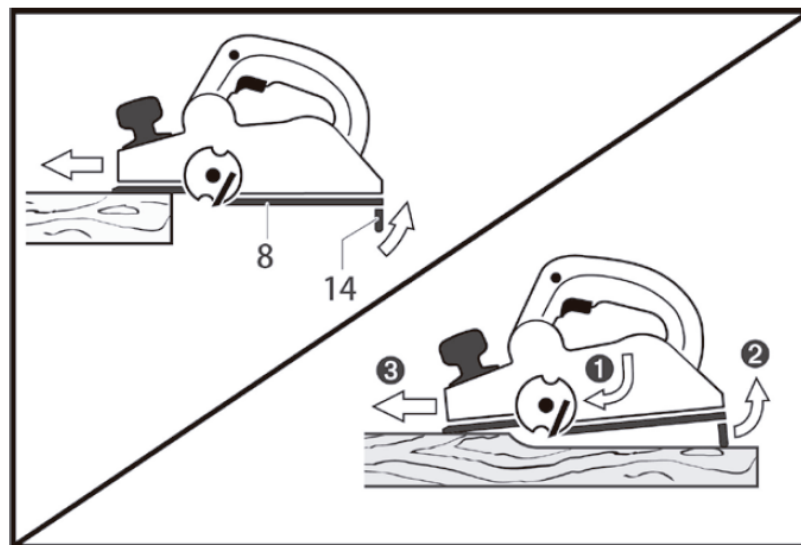
- Para encender la máquina:
 - Presione el interruptor de encendido/apagado y manténgalo presionado.
- Para bloquear el interruptor de encendido/apagado:
 - Con el botón de encendido/apagado presionado, pulse el de bloqueo.
- Para apagar la máquina:
 - Suelte el interruptor de encendido/apagado. Si está bloqueado, presione brevemente el interruptor de encendido/apagado y luego suéltelo.

Nota: Por razones de seguridad, el interruptor de encendido / apagado no se puede bloquear; debe permanecer pulsado durante toda la operación.

Consejos de trabajo

Cepillado

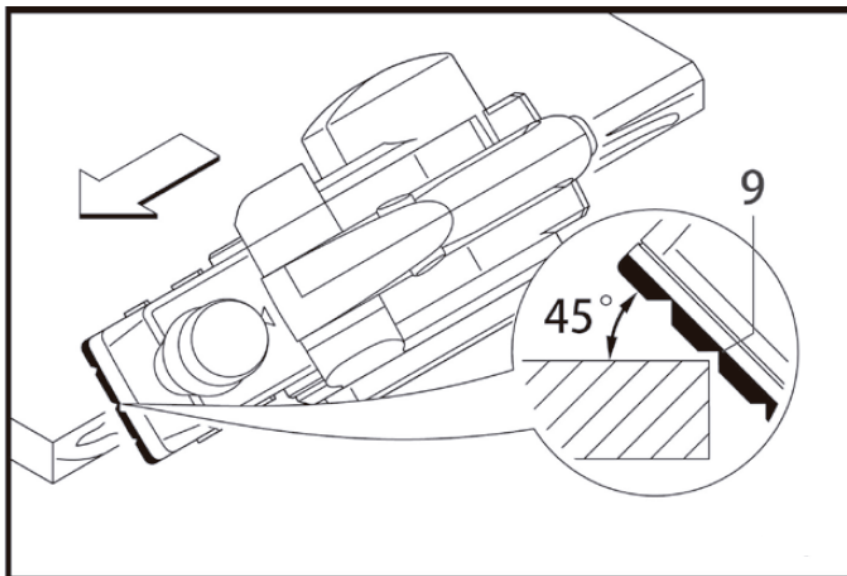
- Establezca la profundidad de cepillado requerida y coloque la parte delantera de la placa base de la máquina contra la pieza de trabajo.
- Ponga la máquina en la pieza de trabajo solo cuando esté encendida. De lo contrario, existe el peligro de contragolpe cuando la herramienta de corte se atasca en la pieza de trabajo.
- Encienda la máquina y guíe la máquina con avance uniforme sobre la superficie a cepillar.
- Para lograr superficies de alta calidad, trabaje solo con un avance bajo y aplique presión en el centro de la placa base.
- Al mecanizar materiales duros (por ejemplo, madera dura), así como al utilizar el ancho máximo de la máquina, establezca solo profundidades de cepillado bajas y reduzca el avance del cepillo, según sea necesario.
- Un avance excesivo reduce la calidad de los resultados de cepillado y puede provocar una rápida obstrucción del expulsor de virutas.
- Solo las cuchillas afiladas logran una buena capacidad de corte y prolongan la vida útil de la máquina.
- El apoyo para máquina parada integrado también permite un cepillado continuo en cualquier lugar después de una interrupción:
Con el apoyo de estacionamiento plegado, coloque la máquina en la ubicación de la pieza de trabajo donde continuará el cepillado.



- Encienda la máquina.
- Aplique la presión de apoyo sobre la parte delantera de la placa base de la herramienta y empuje lentamente la máquina hacia adelante (1). Esto inclina el apoyo de estacionamiento hacia arriba (2) de modo que la parte trasera de la placa base del cepillo quede orientada hacia la pieza de trabajo de nuevo.
- Guíe la máquina sobre la superficie a cepillar (3) con avance uniforme.

Bordes biselados

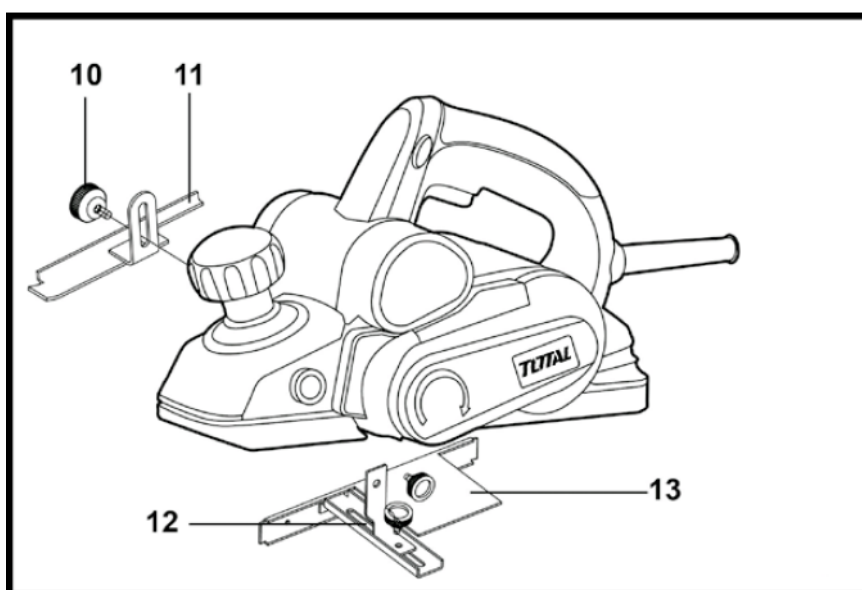
Las ranuras en V de la placa base de la máquina permiten un biselado rápido y sencillo de los bordes de la pieza de trabajo.



Dependiendo del ancho de bisel requerido, use la ranura en V correspondiente. Para ello, coloque el cepillo con la ranura en V sobre el borde de la pieza de trabajo y guíela a lo largo del borde.

Planificación con guía paralela

- Monte la guía paralela a la máquina mediante el perno de fijación. Dependiendo de la aplicación, monte el tope de profundidad de rebaje con perno de fijación a la máquina.
- Afloje el perno de fijación y ajuste el ancho de rebajado solicitado en la escala. Vuelva a apretar el perno de fijación.
- Ajuste la profundidad de rebaje solicitada de acuerdo con el tope de profundidad de rebajar. Realice el procedimiento de cepillado varias veces hasta alcanzar la profundidad de rebaje solicitada. Guíe la herramienta aplicando presión de apoyo lateral.



Mantenimiento y solución de problemas

Mantenimiento

Su herramienta eléctrica ha sido diseñada para funcionar durante un largo período de tiempo con un mantenimiento mínimo. El funcionamiento satisfactorio continuo depende tanto del cuidado y uso adecuado de la herramienta como la limpieza y mantenimiento periódicos.

Lubricación

Su herramienta eléctrica no requiere lubricación adicional.

Limpieza

Mantenga despejadas las ranuras de ventilación y limpie regularmente la carcasa con un paño suave.

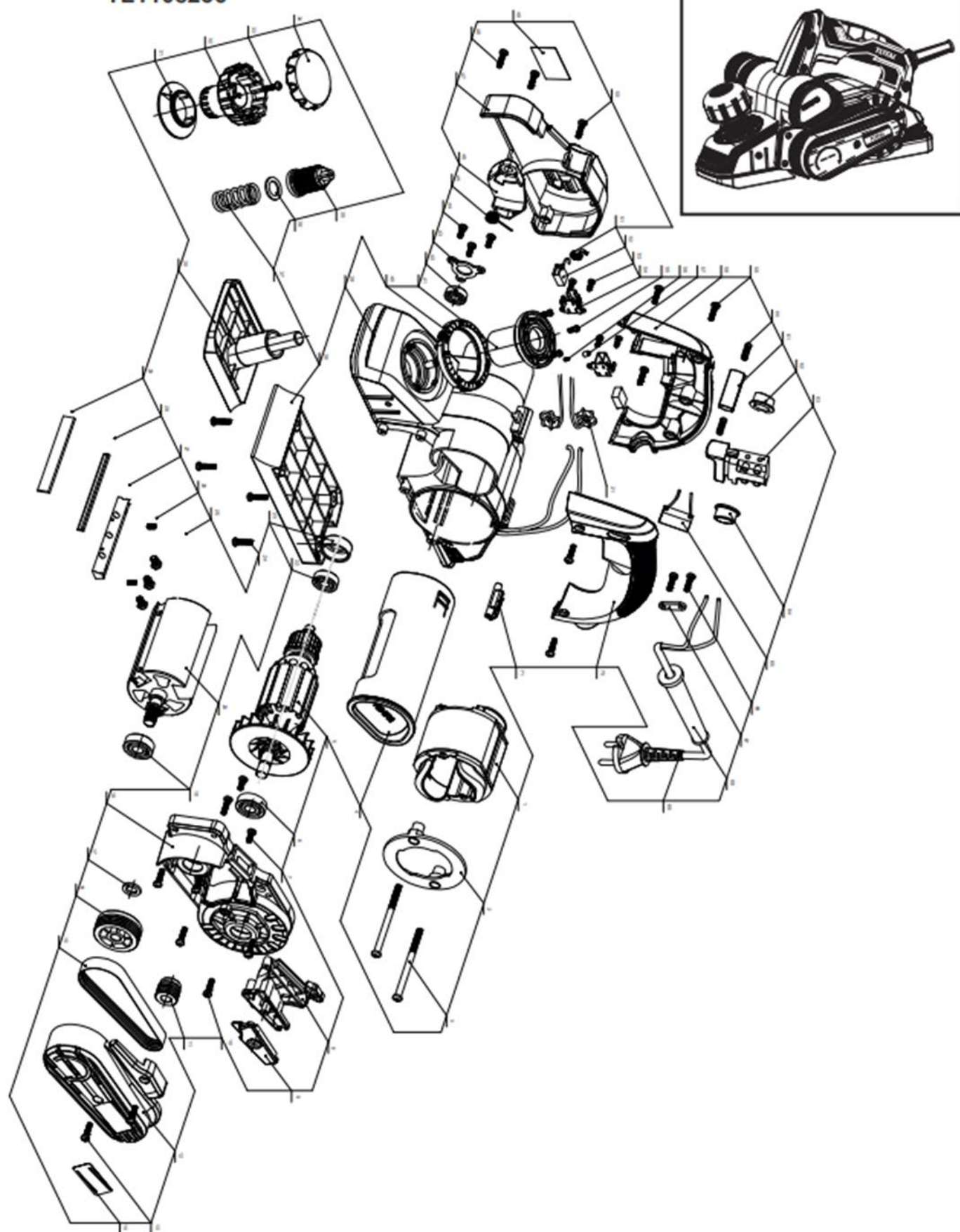
Nota: Asegúrese de que la herramienta esté desconectada de la corriente antes de realizar cualquier tipo de mantenimiento.

Medio ambiente



- No deseche los aparatos eléctricos como residuos municipales sin clasificar, use instalaciones de recolección separadas.
- Comuníquese con su autoridad local para obtener información sobre los sistemas de recolección disponibles.
- Si los aparatos eléctricos se desechan en vertederos, las sustancias peligrosas pueden filtrarse al agua subterránea y entrar en la cadena alimentaria, dañando su salud y bienestar.
- Recicle las materias primas en lugar de desecharlas como desperdicio.
- La máquina, los accesorios y el embalaje deben clasificarse para un reciclaje respetuoso con el medio ambiente.

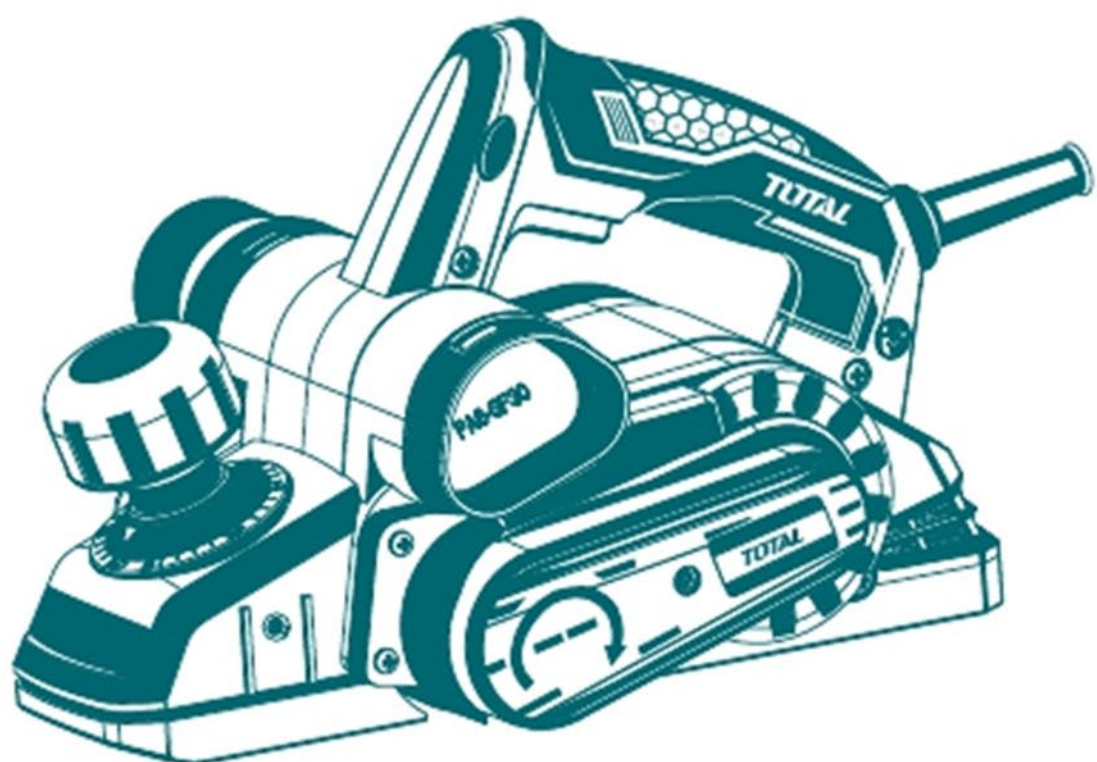
TL1108236



TOTAL

One-Stop Tools Station

TOTAL



CEPILLO MADERA ELÉCTRICO

1050W