

TOTAL

One-Stop Tools Station

TOTAL

PLAINA ELÉTRICA

TL1108236



1050W

Instruções de segurança



Cuidado

Leia todos os avisos de segurança e todas as instruções. O não cumprimento de todos os avisos e instruções pode resultar em choque elétrico, incêndio e / ou ferimentos graves.

O termo “ferramenta elétrica” nos avisos refere-se à sua ferramenta elétrica operada por rede elétrica (com fio) ou ferramenta elétrica operada por bateria (sem fio).

Nota: Salve todos os avisos e instruções para referência futura.

1) Segurança da área de trabalho

- a. Mantenha a área de trabalho limpa e bem iluminada para evitar acidentes.
- b. Não use ferramentas elétricas em atmosferas explosivas, como na presença de líquidos inflamáveis, gases ou poeira que podem causar incêndios.
- c. Mantenha crianças e outras pessoas não autorizadas afastadas ao usar uma ferramenta elétrica. Distrações podem fazer com que você perca o controle da ferramenta.

2) Segurança elétrica

- a. Os plugues da ferramenta elétrica devem corresponder à tomada. Nunca modifique o plugue de nenhuma forma. O uso de um plugue adequado reduz o risco de choque elétrico.
- b. Evite o contato corporal com superfícies aterradas, como canos, radiadores, fogões e geladeiras. Há um risco maior de choque elétrico se seu corpo estiver aterrado.
- c. Não exponha ferramentas elétricas à chuva ou umidade. A entrada de água em uma ferramenta elétrica aumenta o risco de choque elétrico.
- d. Nunca use o cabo para carregar, puxar ou desconectar a ferramenta elétrica. Mantenha o cabo longe de calor ou óleo.
- e. Ao usar uma ferramenta elétrica ao ar livre, use um cabo de extensão adequado para uso ao ar livre.
- f. Se for inevitável usar a ferramenta em um local úmido, use uma fonte protegida por dispositivo de corrente residual (RCD) para reduzir o risco de choque elétrico.

3) Segurança pessoal

- a. Esteja sempre alerta, observe o que está fazendo e use o bom senso ao operar a ferramenta.
- b. Não use uma ferramenta elétrica se estiver cansado ou sob a influência de drogas ou outras substâncias.
- c. Use equipamento de proteção individual. Sempre use proteção para os olhos. Equipamentos de proteção como máscara contra poeira, sapatos de segurança antiderrapantes, capacete ou proteção auditiva usados nas condições certas reduzirão os ferimentos pessoais. Além disso, não use roupas largas ou joias.

- d. Evite ligar a ferramenta acidentalmente. Certifique-se de que a chave esteja na posição desligada antes de conectá-la à fonte de alimentação e movê-la.
- e. Remova qualquer chave de ajuste ou chave inglesa antes de ligar a ferramenta elétrica. Uma chave ou chave fixada a uma parte rotativa da ferramenta elétrica pode causar ferimentos graves.
- f. Se forem usados dispositivos de extração e coleta de pó, certifique-se de que estejam conectados corretamente. Use esses dispositivos de maneira adequada e você reduzirá o risco de poeira.

4) Uso e cuidado de ferramentas elétricas

- a. Não force a ferramenta. Use a ferramenta elétrica certa para cada uso.
- b. Não use a ferramenta elétrica se a chave de ignição não funcionar. Qualquer ferramenta elétrica que não possa ser controlada com o interruptor é perigosa e deve ser reparada.
- c. Desconecte o plugue da fonte de alimentação antes de fazer quaisquer ajustes, trocar acessórios ou armazenar a ferramenta para evitar partida acidental.
- d. Use a ferramenta elétrica, acessórios e brocas, etc. de acordo com estas instruções, tendo em conta as condições de trabalho e o trabalho a realizar. O uso da ferramenta elétrica para operações diferentes das pretendidas pode resultar em uma situação perigosa.
- e. Guarde as ferramentas elétricas fora do alcance de crianças e não permita que alguém não familiarizado com a ferramenta as use.
- f. Faça manutenções regulares nas ferramentas elétricas. Verifique se há desalinhamento ou emperramento das peças móveis, peças quebradas e quaisquer outras condições que possam afetar a operação das ferramentas elétricas. Se danificada, mande consertar a ferramenta elétrica antes de usar. Muitos acidentes são causados por ferramentas elétricas com manutenção insuficiente.
- g. Mantenha os acessórios limpos e afiados, pois com a manutenção adequada é menos provável que fiquem presos e sejam mais fáceis de controlar.

5) Serviço

- a. Leve a sua ferramenta elétrica para ser reparada por uma pessoa qualificada e use peças de reposição recomendadas pelo fabricante. Isso irá garantir que a segurança da ferramenta elétrica seja mantida.

Regras de segurança para uso correto



Isolamento duplo para proteção adicional



Leia o manual de instruções antes de usar.



Conformidade CE.



Use óculos de segurança, proteção auditiva e máscara contra poeira.



Resíduos de produtos elétricos não devem ser descartados com o lixo doméstico. Recicle nas instalações apropriadas. Consulte as autoridades locais ou o revendedor para obter conselhos sobre reciclagem.



Alerta de segurança. Use apenas acessórios aprovados pelo fabricante.

Avisos de segurança adicionais

- Espere que o cortador pare antes de deixar a ferramenta.
Um cortador rotativo exposto pode prender na superfície e causar possível perda de controle e ferimentos graves.
- Segure a ferramenta elétrica apenas pelas superfícies de aperto isoladas, pois o cortador pode entrar em contato com o seu próprio cabo.
Cortar um fio "vivo" pode fazer com que as partes metálicas expostas da ferramenta elétrica fiquem "vivas" e pode causar um choque elétrico no operador.
- Use grampos ou outra forma prática para prender e apoiar a peça de trabalho em uma plataforma estável.
Segurar o trabalho com as mãos ou contra o corpo deixa-o instável e pode levar à perda de controle.

Outros riscos

Mesmo quando a ferramenta elétrica é usada conforme prescrito, não é possível eliminar todos os fatores de risco residuais:

- a. Defeitos para a saúde resultantes da emissão de vibrações se a ferramenta elétrica for utilizada por um longo período de tempo ou se não for gerida e mantida adequadamente.
- b. Lesões e danos materiais causados pela quebra repentina de acessórios quebrados.



Cuidado

Esta ferramenta elétrica produz um campo eletromagnético durante a operação. Este campo pode, em algumas circunstâncias, interferir com implantes médicos ativos ou passivos.

Para reduzir o risco de lesões graves, recomendamos que os indivíduos com implantes médicos consultem seu médico antes de usar esta ferramenta elétrica.

Se o cabo for danificado ou cortado durante o trabalho, não toque no cabo, desligue imediatamente a ferramenta. Nunca use a máquina com um cabo danificado.

A máquina não deve estar úmida e não deve ser usada em um ambiente úmido.



Atenção

O trabalho seguro com esta máquina só é possível quando as informações de operação ou segurança são lidas na íntegra e as instruções nelas contidas são estritamente seguidas.



Dados técnicos

Ficha técnica	
Voltagem	220-240V ~ 50 / 60Hz
Poder	1050W
Velocidade sem carga	16000 / min
Profundidade de aplainamento	0-3mm
Largura de aplainamento	82mm

Descrição do produto

1. Botão de bloqueio para ligar / desligar
2. Ejetor de chip
3. Botão de ajuste de profundidade
4. Escala de profundidade do pincel
5. Chave liga / desliga
6. Cabo
7. Capa de cinto
8. Placa base
9. Ranhuras em V
10. Parafuso de fixação
11. Parada de profundidade
12. Escale para reduzir a largura
13. Guia paralelo
14. Suporte para parada de máquina
15. Correia



Nota: Nem todos os acessórios ilustrados ou descritos devem ser incluídos na entrega padrão.

Configuração

Montagem e ajuste

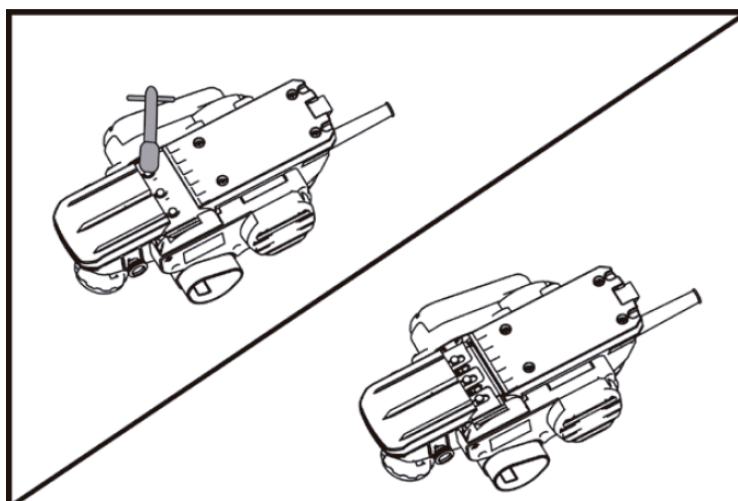
Troca das lâminas da plaina

Tenha cuidado ao substituir as lâminas da máquina. Não segure as lâminas pelas arestas de corte. Isso pode causar risco de ferimentos devido às arestas de corte afiadas das lâminas.

Removendo as lâminas

Para remover as lâminas da plaina elétrica

- Gire o tambor da lâmina até que a garra de fixação esteja paralela à placa de base da ferramenta.
- Desaparafuse os parafusos com a chave de caixa e remova a braçadeira.
- Deslize a placa de base da plaina junto com a lâmina para fora da ranhura.



Montagem das lâminas

- Antes de reinserir lâminas novas ou afiadas, limpe o tambor, lâminas e, se necessário, o retentor da lâmina. Limpe as lâminas com álcool ou óleo.
- Cada lâmina da escova deve ser montada e alinhada centralizada na placa de base.
- Em seguida, aperte os três parafusos com a chave de caixa, garantindo a sequência de aperto correta na garra de fixação.

Nota: Antes de usar a escova, verifique se os parafusos de fixação estão bem encaixados. Gire a cabeça da lâmina manualmente e certifique-se de que as lâminas da plaina de madeira não esfreguem.

Instruções de uso

Ajuste de profundidade da escova

Com o botão de ajuste, a profundidade de escovagem pode ser ajustada de forma variável usando a escala de profundidade de escovagem.

Suporte para parada de máquina

O suporte de parada permite que a máquina seja posicionada logo após a operação, sem risco de danificar a superfície de trabalho ou a lâmina da plaina. Durante a escovagem, o suporte inclina-se para cima, permitindo o contato total com a parte traseira da placa de base da ferramenta.

Comece

Atenção



Observe a tensão de rede correta. A voltagem da fonte de alimentação deve corresponder à voltagem especificada na placa de identificação da máquina.

Chave liga / desliga

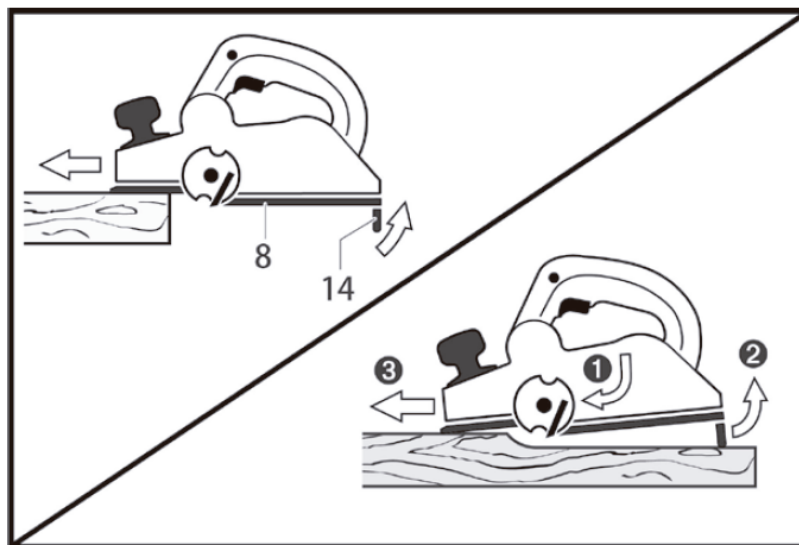
- Para ligar a máquina:
 - Pressione e segure o botão liga / desliga.
- Para bloquear o botão liga / desliga:
 - Com o botão liga / desliga pressionado, pressione a trava.
- Para desligar a máquina:
 - Solte o botão liga / desliga. Se estiver bloqueado, pressione brevemente o botão liga / desliga e solte-o.

Nota: Por razões de segurança, o botão liga / desliga não pode ser bloqueado; deve permanecer pressionado durante toda a operação.

Dicas de trabalho

Escovado

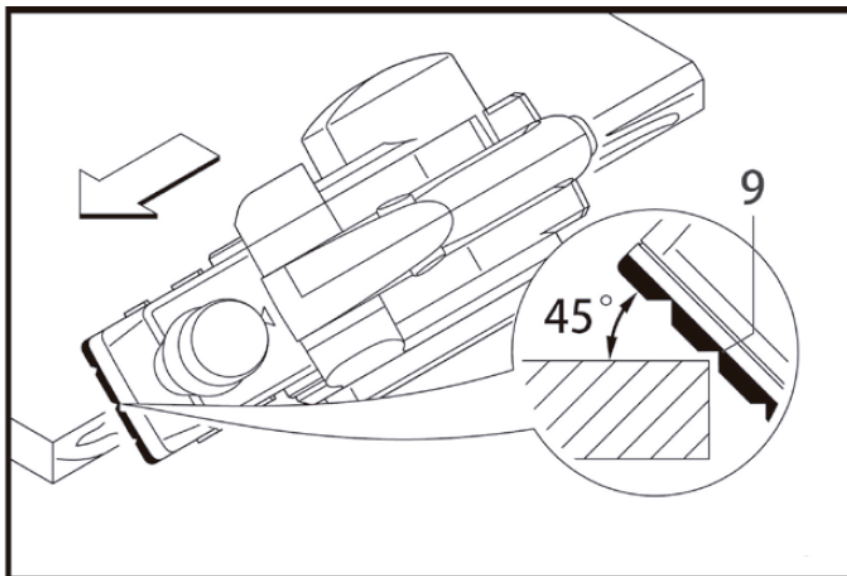
- Defina a profundidade de aplainamento necessária e coloque a parte frontal da placa de base da máquina contra a peça de trabalho.
- Coloque a máquina na peça de trabalho apenas quando estiver ligada. Caso contrário, existe o perigo de retrocesso quando a ferramenta de corte fica presa na peça de trabalho.
- Inicie a máquina e oriente-a uniformemente sobre a superfície a ser aplainada.
- Para superfícies de alta qualidade, trabalhe apenas com um avanço baixo e aplique pressão no centro da placa de base.
- Ao usinar materiais duros (por exemplo, madeira dura), bem como ao usar a largura máxima da máquina, defina apenas profundidades de aplainamento baixas e reduza o avanço da plaina conforme necessário.
- O avanço excessivo reduz a qualidade dos resultados do aplainamento e pode causar o entupimento rápido do ejetor de cavacos.
- Somente lâminas afiadas alcançam boa capacidade de corte e aumentam a vida útil da máquina.
- O suporte de paralisação integrado também permite a escovação contínua em qualquer lugar após uma interrupção:
Com o suporte de estacionamento dobrado, posicione a máquina no local da peça de trabalho onde o aplainamento continuará.



- Ligue a máquina.
- Aplique pressão de suporte na frente da placa de base da ferramenta e empurre lentamente a máquina para frente (1). Isso inclina o suporte de estacionamento para cima (2) de modo que a parte traseira da placa da base da escova fique voltada para a peça de trabalho. de novo.
- Guie a máquina na superfície a ser aplainada (3) com um avanço uniforme.

Bordas chanfradas

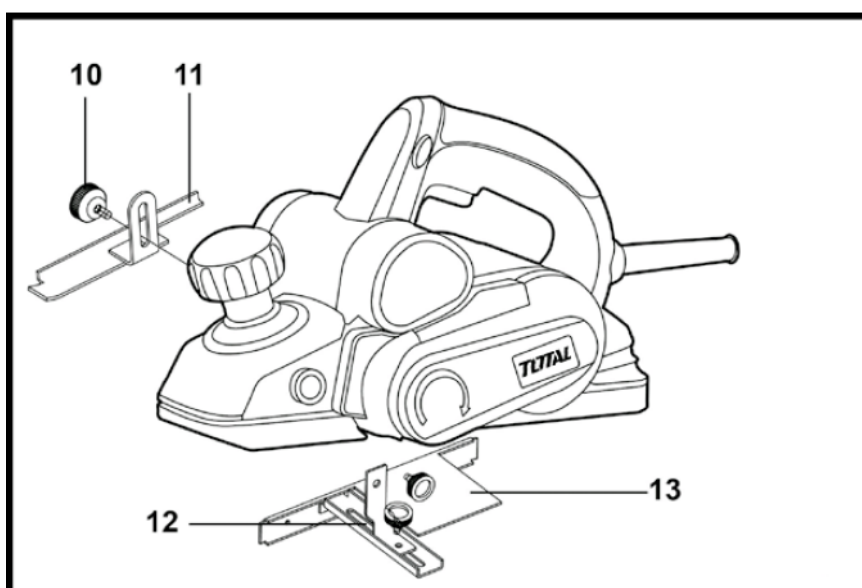
As ranhuras em V na placa de base da máquina permitem um chanfro rápido e fácil das bordas da peça de trabalho.



Dependendo da largura de chanfro necessária, use a ranhura em V correspondente. Para fazer isso, coloque a escova com a ranhura em V na borda da peça de trabalho e oriente-a ao longo da borda.

Planejamento com guia paralelo

- Monte a guia paralela à máquina usando o parafuso de fixação. Dependendo da aplicação, monte o batente de profundidade do recesso com o parafuso de fixação na máquina.
- Afrouxe o parafuso de ajuste e ajuste a largura do desconto solicitada na escala. Reaperte o parafuso de fixação.
- Defina a profundidade de rebate necessária de acordo com a parada de profundidade de rebate. Execute o procedimento de escovação várias vezes até que a profundidade de recesso necessária seja atingida. Guie a ferramenta aplicando pressão de suporte lateral.



Manutenção e solução de problemas

Manutenção

Sua ferramenta elétrica foi projetada para funcionar por um longo tempo com manutenção mínima. A operação satisfatória contínua depende tanto dos cuidados e uso adequados da ferramenta quanto da limpeza e manutenção periódicas.

Lubrificação

Sua ferramenta elétrica não requer lubrificação adicional.

Limpeza

Mantenha as aberturas de ventilação desobstruídas e limpe regularmente a caixa com um pano macio.

Observação: certifique-se de que a ferramenta esteja desconectada antes de realizar qualquer manutenção.

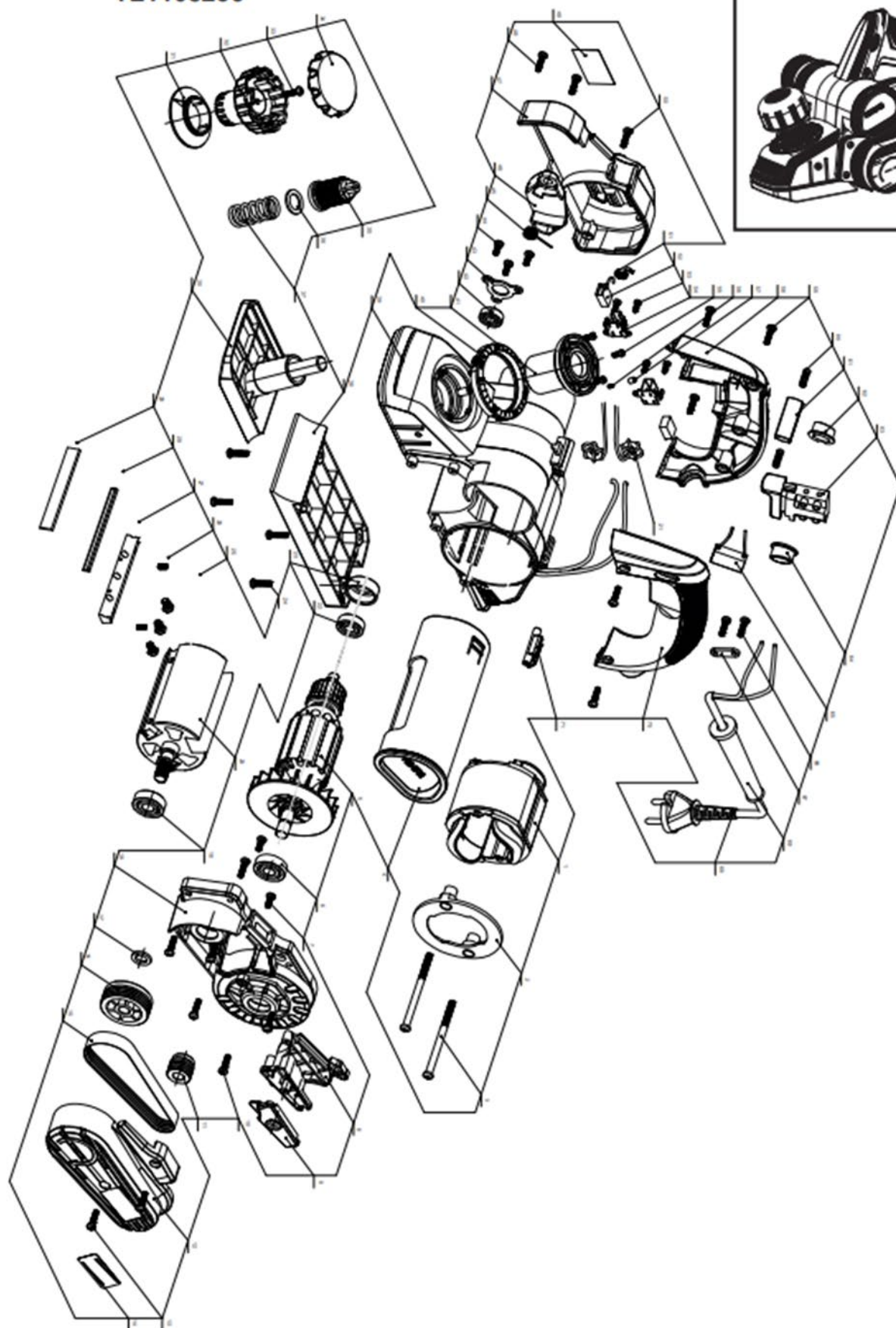
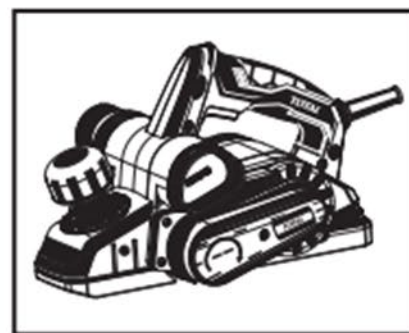
Meio Ambiente



- Não descarte aparelhos elétricos como lixo municipal não selecionado, use instalações de coleta seletiva.
- Entre em contato com a autoridade local para obter informações sobre os sistemas de coleta disponíveis.
- Se os aparelhos elétricos forem descartados em aterros sanitários, substâncias perigosas podem vazar para as águas subterrâneas e entrar na cadeia alimentar, prejudicando sua saúde e bem-estar.
- Recicle as matérias-primas em vez de descartá-las como lixo.
- A máquina, os acessórios e a embalagem devem ser classificados para reciclagem ecológica.

Vista expandida

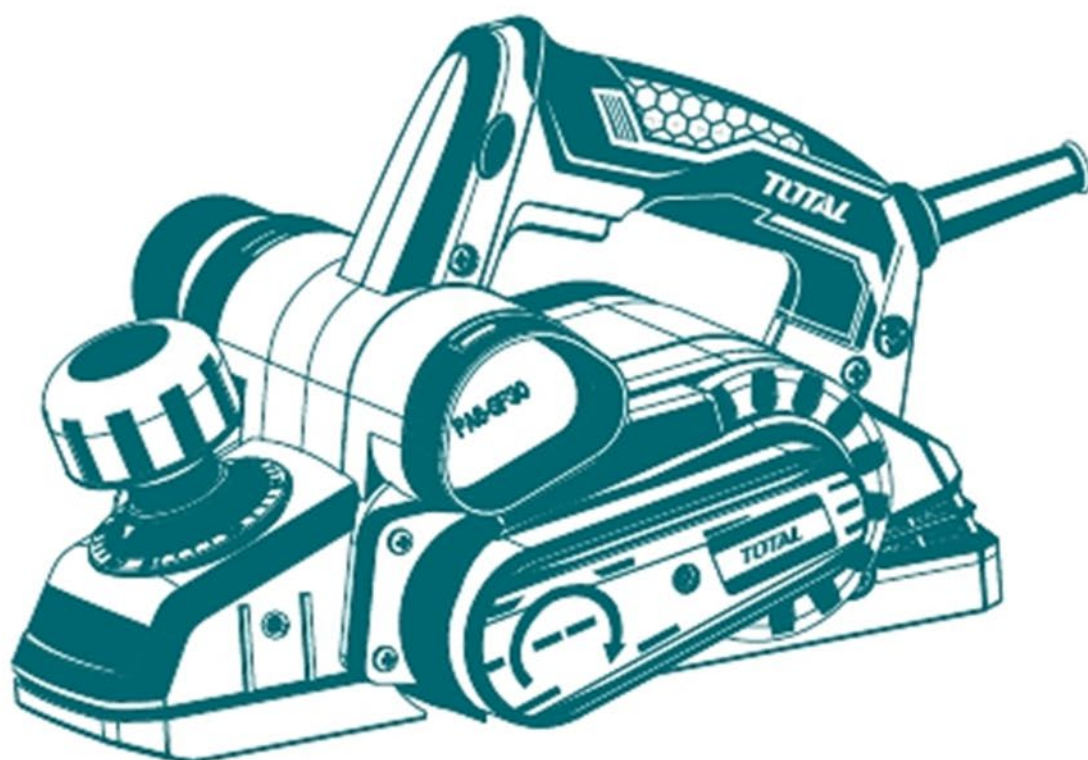
TL1108236



TOTAL

One-Stop Tools Station

TOTAL



PLAINA ELÉTRICA

1050W