

TOTAL

One-Stop Tools Station

TOTAL

CHAVE DE IMPACTO A BATERIA

TIWLI20010



20V

Instruções de segurança



Cuidado

Leia todos os avisos de segurança e todas as instruções. O não cumprimento de todos os avisos e instruções pode resultar em choque elétrico, incêndio e/ou ferimentos graves.

O termo “ferramenta elétrica” nos avisos refere-se à sua ferramenta elétrica operada pela rede elétrica (com fio) ou ferramenta elétrica operada por bateria (sem fio).

Nota: Guarde todos os avisos e instruções para referência futura. Devido ao programa contínuo de I+D+I, este documento está sujeito a alterações sem aviso prévio.

1) Segurança da área de trabalho

- a. Mantenha a área de trabalho limpa e bem iluminada para evitar acidentes.
- b. Não use ferramentas elétricas em atmosferas explosivas, como na presença de líquidos inflamáveis, gases ou poeira que possam causar incêndios.
- c. Mantenha crianças e outras pessoas não autorizadas afastadas enquanto estiver usando uma ferramenta elétrica. Distrações podem fazer com que você perca o controle da ferramenta.

2) Segurança elétrica

- a. Os plugues da ferramenta elétrica devem corresponder à tomada. Nunca modifique o plugue de forma alguma. O uso de um plugue adequado reduz o risco de choque elétrico.
- b. Evite o contato corporal com superfícies aterradas, como canos, radiadores, fogões e geladeiras. Existe um risco aumentado de choque elétrico se o seu corpo estiver aterrado.
- c. Não exponha ferramentas elétricas à chuva ou condições úmidas. A entrada de água em uma ferramenta elétrica aumentará o risco de choque elétrico.
- d. Nunca use o cabo para transportar, puxar ou desconectar a ferramenta elétrica. Mantenha o cabo longe do calor ou óleo.
- e. Ao usar uma ferramenta elétrica ao ar livre, use um cabo de extensão adequado para uso externo.
- f. Se for inevitável usar a ferramenta em um local úmido, use uma fonte protegida de Dispositivo de Corrente Residual (RCD) para reduzir o risco de choque elétrico.

3) Segurança pessoal

- a. Fique sempre alerta, observe o que está fazendo e use o bom senso ao usar a ferramenta.
- b. Não use uma ferramenta elétrica se estiver cansado ou sob a influência de medicamentos ou outras substâncias.
- c. Use equipamento de proteção individual. Sempre use proteção para os olhos. Equipamentos de proteção, como máscara contra poeira, sapatos de segurança antiderrapantes, capacete ou proteção auditiva, usados nas condições adequadas, reduzirão os ferimentos. Também não use roupas largas ou jóias.

- d. Evite que a ferramenta ligue involuntariamente. Certifique-se de que o interruptor esteja na posição desligada antes de conectar à fonte de alimentação e mover.
- e. Remova quaisquer chaves de ajuste ou chaves antes de ligar a ferramenta elétrica. Uma chave ajustável ou chave colocada em uma parte rotativa da ferramenta elétrica pode causar ferimentos graves.
- f. Se os dispositivos forem usados para extração e coleta de poeira, certifique-se de que estejam conectados corretamente. Use adequadamente esses dispositivos e você reduzirá os riscos relacionados à poeira.

4) Uso e cuidados com a ferramenta a bateria

- a. Recarregue a bateria apenas com o carregador especificado pelo fabricante. Um carregador inadequado pode criar um risco de incêndio.
- b. Use ferramentas elétricas apenas com baterias especificamente designadas. O uso de outras baterias pode criar risco de ferimentos ou incêndio.
- c. Quando as baterias não estiverem em uso, mantenha-as afastadas de outros objetos metálicos, como cliques de papel, moedas, chaves, pregos, parafusos ou outros pequenos objetos metálicos, que possam fazer a conexão de um terminal a outro. Curto-circuitar os terminais da bateria pode causar queimaduras ou incêndio.
- d. Condições abusivas podem causar expulsão de líquido da bateria; evite o contato. Em caso de contato acidental, lave imediatamente com água. Se o líquido entrar em contato com os olhos, procure também ajuda médica. O líquido expelido da bateria pode causar irritação ou queimaduras.
- e. Não use uma bateria ou ferramenta danificada ou modificada. Eles podem apresentar um comportamento imprevisível, resultando em incêndio, explosão ou risco de ferimentos.
- f. Não exponha uma bateria ou ferramenta ao fogo ou calor excessivo. A exposição ao fogo ou temperatura acima de 130°C pode causar uma explosão.
- g. Siga todas as instruções de carregamento. Não carregue a bateria ou ferramenta fora da faixa de temperatura especificada nas instruções. O carregamento inadequado ou o carregamento em temperaturas fora da faixa especificada pode danificar a bateria ou aumentar o risco de incêndio.

5) Serviço

- a. Mandar consertar sua ferramenta elétrica por uma pessoa qualificada e use peças de reposição recomendadas pelo fabricante. Isso garantirá que a segurança da ferramenta elétrica seja mantida.

Regras de segurança para uso correto



Por favor, leia o manual de instruções antes de usar.



Conformidade CE.



Use óculos de segurança, proteção auditiva e uma máscara contra poeira.



Os resíduos de produtos elétricos não devem ser eliminados com o lixo doméstico. Por favor, recicle nas instalações apropriadas. Consulte a sua autoridade local ou revendedor para obter conselhos sobre reciclagem.



Alerta de segurança. Use apenas acessórios suportados pelo fabricante.



Carregue a bateria apenas abaixo de 40°C



Sempre recicle as baterias



Não exponha a bateria ao fogo ou altas temperaturas



Não exponha a bateria à água

Avisos de segurança adicionais

Avisos de segurança da pistola de impacto

- Segure a ferramenta pelas superfícies de aperto isoladas ao realizar uma operação em que possa entrar em contato com fiação oculta. Fixadores que entram em contato com um fio "vivo" podem tornar as partes metálicas expostas da ferramenta elétrica "vivas" e podem causar choque elétrico no operador.
- Certifique-se sempre de ter uma base firme. Certifique-se de que ninguém está abaixo ao usar a ferramenta em locais altos.
- Segure a ferramenta com firmeza.
- Use protetores auriculares.
- Não toque na parte rotativa da ferramenta ou na peça de trabalho imediatamente após a operação. Eles podem ser muito quentes e podem queimar sua pele.
- Não toque nas partes rotativas da ferramenta.

Outros riscos

Mesmo quando a ferramenta elétrica é usada conforme prescrito, não é possível eliminar todos os fatores de risco residuais:

- Defeitos de saúde resultantes da emissão de vibração se a ferramenta elétrica for usada por um longo período de tempo ou se não for gerenciada e mantida adequadamente.
- Ferimentos e danos materiais devido a equipamentos quebrados quebrando repentinamente.



Cuidado

Esta ferramenta elétrica produz um campo eletromagnético durante a operação. Este campo pode, em algumas circunstâncias, interferir em implantes médicos ativos ou passivos.

Para reduzir o risco de ferimentos graves, recomendamos que as pessoas com implantes médicos consultem seu médico antes de usar esta ferramenta elétrica.

Se o cabo for danificado ou cortado durante o trabalho, não toque no cabo, desconecte imediatamente a ferramenta. Nunca use a máquina com um cabo danificado.

A máquina não deve estar húmida e não deve ser utilizada num ambiente húmido.



Atenção

A operação segura desta máquina só é possível quando as informações operacionais ou de segurança são totalmente lidas e as instruções nelas contidas são rigorosamente seguidas.



Dados técnicos

Ficha técnica		
Voltagem		20V
Capacidades de fixação	Parafuso padrão	M10 - M20
	Parafuso de alta resistência	M10 - M16
	Parafuso de alta resistência	5mm - 14mm
Velocidade sem carga (RPM)	Modo de impacto forte	0 - 2400 /min
	Modo de impacto suave	0 - 1600 /min
Impactos por minuto	Modo de impacto forte	0 - 3700 /min
	Modo de impacto suave	0 - 2500 /min

Outros avisos

Salve estas instruções




Atenção

Não deixe que o conforto ou a familiaridade com o produto (adquiridos com o uso repetido) substituam a estrita adesão às regras de segurança do produto em questão. O uso incorreto ou o não cumprimento das regras de segurança indicadas neste manual de instruções podem causar ferimentos graves.

Símbolos

Os símbolos usados para a ferramenta são mostrados abaixo.

Símbolos	
V	Volts
— ...	Corrente contínua
n ₀	Sem velocidade de carga
... /min r/min	Revoluções por minuto
	Número de golpes

Instruções de segurança importantes para a bateria

1. Antes de usar a bateria, leia todas as instruções e advertências em:
 - a. O carregador de bateria
 - b. Bateria
 - c. produtos
2. Não desmonte a bateria.
3. Se o tempo de operação foi reduzido excessivamente, pare de usá-lo imediatamente. Isso pode resultar em superaquecimento, possíveis queimaduras e até mesmo uma explosão.
4. Se o eletrólito entrar em contato com os olhos, lave com água limpa e procure atendimento médico imediato. Pode resultar em perda de visão.
5. Não curto-circuite a bateria:
 - a. Não toque nos terminais com nenhum material condutor
 - b. Evite armazenar a bateria em um recipiente com outros objetos metálicos, como pregos, moedas, etc.
 - c. Não exponha a bateria à água ou chuva.
Nota: Um curto-circuito na bateria pode causar um grande fluxo de corrente, superaquecimento, possíveis queimaduras e até mesmo avaria.
6. Não armazene a ferramenta ou a bateria onde a temperatura possa atingir ou exceder 50°C (122°F).
7. Não incinere a bateria mesmo que esteja muito danificada ou completamente gasta. A bateria pode explodir em caso de incêndio.
8. Tenha cuidado para não deixar cair ou bater na bateria.
9. Não use uma bateria danificada.
10. Siga os regulamentos locais relativos ao descarte de baterias.

Nota: Use apenas baterias aprovadas pelo fabricante. O uso de baterias não originais ou baterias alteradas pode causar explosão da bateria ou ferimentos graves.

Dicas para manter a vida útil máxima da bateria

1. Carregue a bateria antes de estar totalmente descarregada. Sempre interrompa a operação da ferramenta e carregue a bateria quando notar menos energia da ferramenta.
2. Nunca recarregue uma bateria totalmente carregada. A sobrecarga reduz a vida útil da bateria.
3. Carregue a bateria em temperatura ambiente de 10°C a 40°C (50°F a 104°F). Deixe um cartucho de bateria quente esfriar antes de carregá-lo.
4. Carregue a bateria se não for usá-la por um longo período (aprox. mais de seis meses).

descrição do produto



Atenção

Certifique-se sempre de que a ferramenta está desligada e a bateria removida antes de ajustar ou verificar o funcionamento da ferramenta.

Instalando ou removendo a bateria



Atenção

Sempre desligue a ferramenta antes de instalar ou remover a bateria.

Segure a ferramenta e a bateria firmemente ao instalar ou remover a bateria. Deixar de segurar a ferramenta e a bateria pode fazer com que voem para fora de suas mãos e resultar em danos à ferramenta, bateria ou ferimentos pessoais.



1. bateria do botão dois. cartucho de bateria

- Para remover o cartucho da bateria, deslize-o para fora da ferramenta enquanto desliza o botão na frente do cartucho.
- Para instalar o cartucho de bateria, alinhe a aba do cartucho de bateria com o slot na caixa e deslize-o no lugar. Insira-o completamente até que se encaixe no lugar com um pequeno clique. Se você puder ver o indicador vermelho na parte superior do botão, ele não está completamente bloqueado.

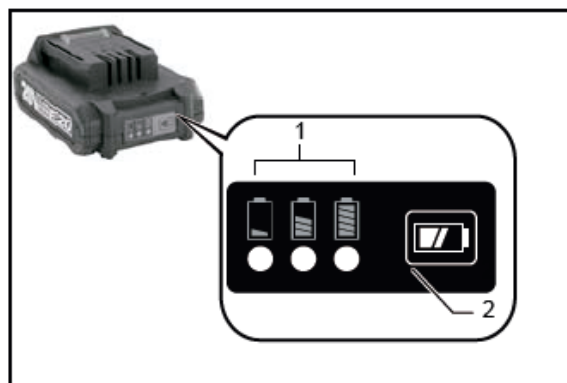


Atenção

Sempre instale a bateria completamente até que o indicador vermelho não possa ser visto. Caso contrário, pode cair acidentalmente da ferramenta e ferir você ou alguém ao seu redor.

Não instale a bateria à força. Se o cartucho não deslizar facilmente, não está sendo inserido corretamente.

Indicação de capacidade restante da bateria



1. Luzes indicadoras dois.botão de verificação

Pressione o botão de verificação na bateria para indicar a capacidade restante da bateria. As luzes indicadoras acendem por alguns segundos.

Indicadores		capacidade restante
Ligado	Fora	
		>80%
		30% a 80%
		<30%

Nota: Dependendo das condições de uso e da temperatura ambiente, a indicação pode diferir ligeiramente da capacidade real.

Sistema de proteção de bateria e ferramenta

A ferramenta está equipada com um sistema de proteção da ferramenta e da bateria.

Este sistema corta automaticamente a energia do motor para prolongar a vida útil da ferramenta e da bateria. A ferramenta irá parar automaticamente durante a operação se a ferramenta ou bateria estiver em qualquer uma das seguintes condições.

Proteção de sobrecarga

Se a operação da bateria causar um consumo de corrente anormalmente alto, a ferramenta para automaticamente sem qualquer indicação. Nessa situação, desligue a ferramenta e pare o aplicativo que causou a sobrecarga da ferramenta. Em seguida, ligue a ferramenta para executá-la novamente.

Proteção contra o superaquecimento

Quando a ferramenta/bateria superaquece, a ferramenta para automaticamente. Nesta situação, deixe a ferramenta/bateria esfriar antes de ligá-la novamente.

Botão de dirigir



1. Interruptor / gatilho

Para iniciar a ferramenta, basta puxar o gatilho do interruptor. A velocidade da ferramenta é aumentada aumentando a pressão no gatilho do interruptor. Solte o gatilho do interruptor para parar.

Nota: A ferramenta pára automaticamente se o gatilho do interruptor continuar a ser pressionado durante aprox. 6 minutos.



Atenção

Antes de inserir a bateria na ferramenta, verifique sempre se o gatilho do interruptor funciona corretamente e retorna à posição "OFF" quando liberado.

Freio elétrico

Esta ferramenta está equipada com um freio elétrico. Se a ferramenta não parar rapidamente após soltar o gatilho, mande consertar a ferramenta em um revendedor autorizado Total.

Luz frontal



1. luz

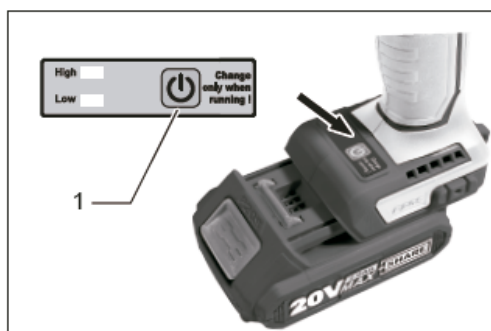
- Puxe o gatilho do interruptor para acender a luz.
 - Esta luz permanece acesa enquanto o gatilho do interruptor é puxado.
 - Desliga 10-15 segundos após o gatilho ser liberado.

Nota: Por favor, use um pano seco para limpar a sujeira na lente da luz. Tenha cuidado para não riscá-lo, pois pode diminuir a iluminação.



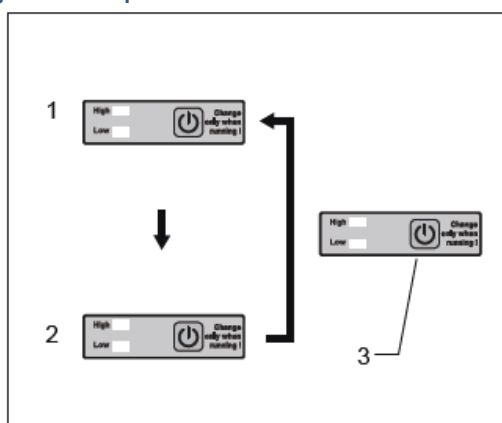
Atenção

Não olhe diretamente para a luz.



1. Botão

Modificação da Força de Impacto



1. Hard 2. Soft 3. Botão

Grau de resistência ao impacto exibido no painel		máximo de acertos	Objetivo	Exemplo de aplicação
Alto		3700 min ⁻¹ (/min)	Aperte quando força e velocidade são desejadas	Aperte os parafusos de madeira, aperte os parafusos
Sob		2500 min ⁻¹ (/min)	Aperte com menos força para evitar quebrar a rosca do parafuso	Aperte parafusos pequenos como M6

Um modo só está disponível quando a ferramenta está girando no sentido horário. Quando girado no sentido anti-horário no modo A, a força de impacto e a velocidade são as mesmas do modo difícil.

Quando todas as luzes do painel de interruptores se apagam, a ferramenta desliga para economizar energia da bateria. O grau de força de impacto pode ser verificado puxando o gatilho do interruptor até que a ferramenta pare de funcionar.

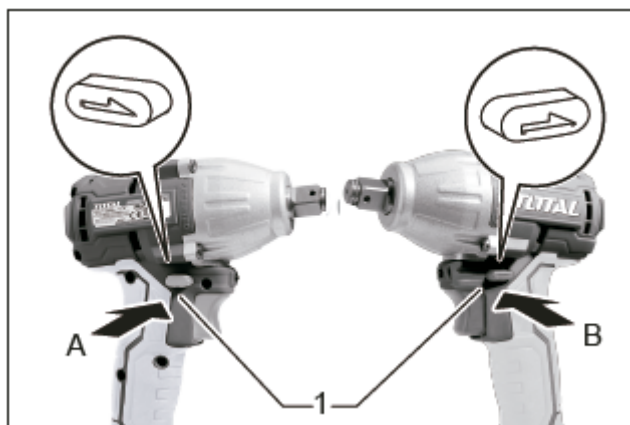
Enquanto o gatilho do interruptor está sendo puxado, o grau de força de impacto não pode ser alterado.

Especificações de cada grau de força de impacto

Grau de resistência ao impacto exibido no painel		máximo de acertos	Inscrição	Trabalho
Alto		3700 min ⁻¹ (/min)	Aperte quando força e velocidade são desejadas	Montagem da estrutura de aço
Sob		2500 min ⁻¹ (/min)	Aperte quando precisar de ajuste fino com um parafuso de pequeno diâmetro	Montagem de móveis

- A força de impacto pode ser alterada em 2 passos: duro, macio.
- Isso permite o aperto adequado ao trabalho.
- Cada vez que o botão é pressionado, o número de toques muda em duas etapas.

Alavanca de inversão



1. Alavanca do interruptor de reversão

Esta ferramenta possui um interruptor reverso para alterar o sentido de rotação.

- Pressione a alavanca do interruptor de reversão do lado A para girar no sentido horário.
- Pressione do lado B para girar no sentido anti-horário.
- Quando a alavanca do interruptor de mudança de direção está na posição neutra, o gatilho do interruptor não pode ser puxado.

Atenção

Sempre verifique o sentido de rotação antes da operação.

Use o interruptor reverso somente depois que a ferramenta parar completamente. Alterar o sentido de rotação antes de a ferramenta parar pode danificar a ferramenta.

Quando não estiver usando a ferramenta, sempre coloque a alavanca do interruptor de reversão na posição neutra.

Montagem

Atenção

Certifique-se sempre de que a ferramenta está desligada e a bateria removida antes de realizar qualquer trabalho na ferramenta.

Selecionando o soquete de impacto correto

Sempre use o soquete de impacto de tamanho correto para parafusos e porcas. Um soquete de impacto de tamanho incorreto resultará em torque impreciso e inconsistente e/ou danos ao parafuso ou porca.

Instalação ou remoção do soquete de impacto



Atenção

Certifique-se de que o soquete de impacto e a peça de montagem (square drive) não estejam danificados antes de instalar o soquete de impacto. Depois de inserir o soquete de impacto, certifique-se de que ele esteja bem preso. Se sair, não use.



1. Soquete de impacto 2. Unidade quadrada

Alinhe o orifício na lateral do soquete de impacto com o pino de retenção no encaixe quadrado e empurre o soquete de impacto no encaixe quadrado até travar no lugar. Toque levemente se necessário.

Para remover o soquete de impacto, basta puxá-lo.

Comece



Atenção

Sempre insira a bateria completamente até que ela se encaixe no lugar. Se você puder ver a parte vermelha na parte superior do botão, ela não está completamente bloqueada.

Insira-o completamente até que a parte vermelha não seja mais visível. Caso contrário, pode cair acidentalmente da ferramenta e ferir você ou alguém ao seu redor.



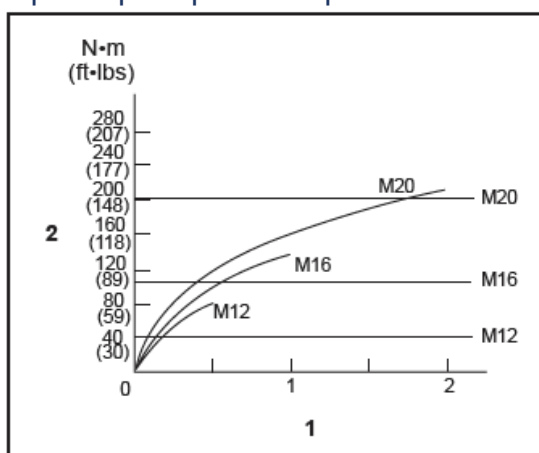
Mantenha uma mão na alça e a outra na parte inferior da bateria para controlar a ação de torção.

Segure a ferramenta com firmeza e coloque o soquete de impacto sobre o parafuso ou porca. Ligue a ferramenta e aperte durante o tempo de presa.

O torque de aperto adequado pode variar dependendo do tipo ou tamanho do parafuso, do material da peça a ser fixada, etc.

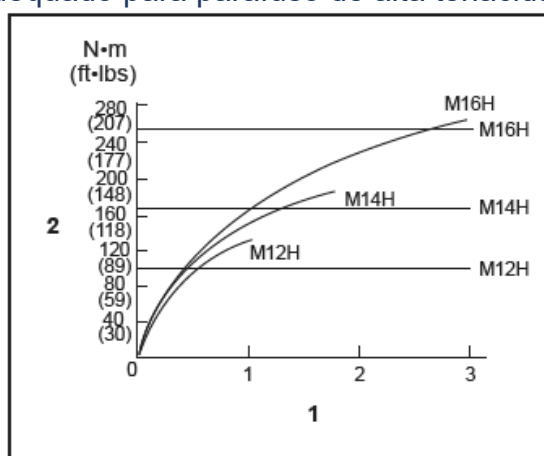
A relação entre o torque de aperto e o tempo de aperto é a seguinte.

Torque de aperto adequado para parafuso padrão



1. Tempo de fixação (segundos) 2. Torque de aperto

Torque de aperto adequado para parafuso de alta tenacidade



1. Tempo de fixação (segundos) 2. Torque de aperto

Mantenha a ferramenta apontada diretamente para o parafuso ou porca.

O torque de aperto excessivo pode danificar a porca ou o soquete de impacto. Antes de iniciar seu trabalho, sempre faça um teste para determinar o tempo de aperto adequado para seu parafuso ou porca.

Se a ferramenta for usada continuamente até que a bateria esteja descarregada, deixe a ferramenta descansar por 15 minutos antes de prosseguir com uma nova bateria.

Após a fixação, verifique sempre o torque de aperto com uma chave dinamométrica. O torque de aperto é afetado por uma ampla variedade de fatores, incluindo o seguinte:

- Quando a bateria estiver quase totalmente descarregada, a tensão cairá e o torque de aperto diminuirá.
- soquete de impacto
 - Se a chave de impacto de tamanho correto não for usada, o torque de aperto será reduzido.
 - Um soquete de impacto desgastado (desgaste sextavado ou quadrado) causará uma redução no torque.
- Parafuso
 - Embora o coeficiente de torque de aperto e o tipo de parafuso sejam os mesmos, o torque de aperto adequado será diferente dependendo do diâmetro do parafuso.
 - Embora os diâmetros dos parafusos sejam os mesmos, o torque de aperto adequado varia de acordo com o coeficiente de torque, o tipo de parafuso e o comprimento do parafuso.
- O uso da junta universal ou barra de extensão reduz ligeiramente a força de fixação da chave de impacto. Compense esta redução com um tempo de aperto mais longo.
- A forma como a ferramenta é fixada ou o material da posição de condução a ser fixado afetará o torque de aperto.
- Operar a ferramenta em baixa velocidade causará uma redução no torque de aperto.

Manutenção



Cuidado

Certifique-se sempre de que a ferramenta esteja desligada e a bateria removida antes de tentar qualquer inspeção ou manutenção.

Nunca use gasolina, diluente, álcool ou similares. Pode ocorrer descoloração, deformação ou rachaduras.

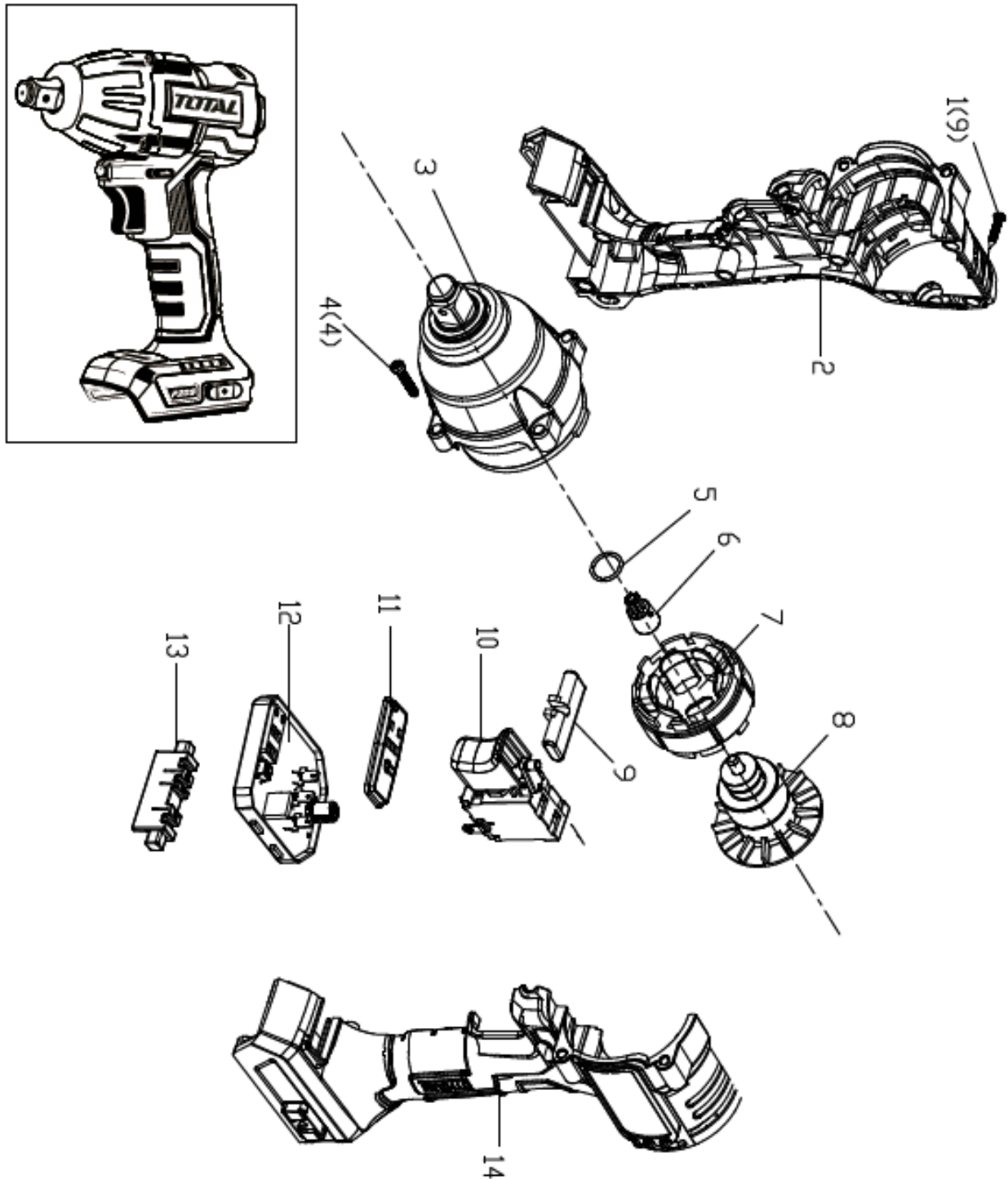
Para manter a segurança e confiabilidade do produto, os reparos e qualquer outro tipo de manutenção ou ajuste devem ser realizados com peças de reposição originais e por distribuidores oficiais Total. A substituição de peças não originais pode causar ferimentos na máquina e no operador.

Meio Ambiente



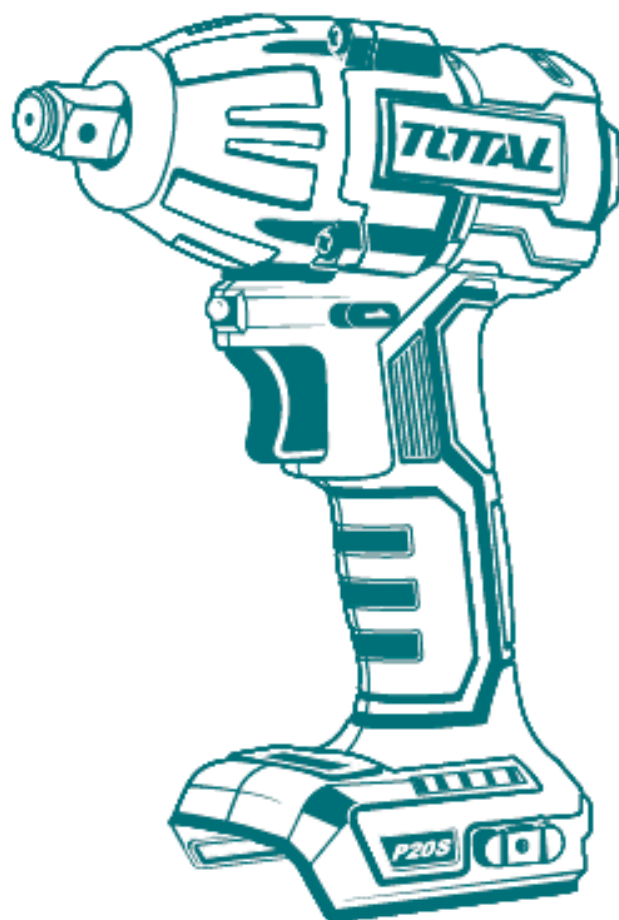
- Não descarte aparelhos elétricos como lixo municipal indiferenciado, use instalações de coleta separada.
- Entre em contato com a autoridade local para obter informações sobre os sistemas de coleta disponíveis.
- Se os aparelhos elétricos forem descartados em aterros sanitários, substâncias perigosas podem se infiltrar nas águas subterrâneas e entrar na cadeia alimentar, prejudicando sua saúde e bem-estar.
- Recicle matérias-primas em vez de descartá-las como lixo.
- A máquina, os acessórios e a embalagem devem ser separados para reciclagem ecologicamente correta.

Vista expandida



TOTAL

One-Stop Tools Station



CHAVE DE IMPACTO A BATERIA

20V