

TOTAL

One-Stop Tools Station

TOTAL

COMBI SDS PLUS

TH308268



CE



800W

Instructions de sécurité



Mise en garde

Lisez tous les avertissements de sécurité et toutes les instructions. Le non-respect de tous les avertissements et instructions peut entraîner un choc électrique, un incendie et / ou des blessures graves.

Le terme «outil électrique» dans les avertissements fait référence à votre outil électrique fonctionnant sur secteur (filaire) ou à batterie (sans fil).

Remarque: conservez tous les avertissements et instructions pour référence ultérieure.

1) Sécurité de la zone de travail

- a. Gardez la zone de travail propre et bien éclairée pour éviter les accidents.
- b. N'utilisez pas d'outils électriques dans des atmosphères explosives, par exemple en présence de liquides inflammables, de gaz ou de poussières susceptibles de provoquer des incendies.
- c. Tenez les enfants et autres personnes non autorisées à l'écart lors de l'utilisation d'un outil électrique. Les distractions peuvent vous faire perdre le contrôle de l'outil.

2) Sécurité électrique

- a. Les fiches des outils électriques doivent correspondre à la prise. Ne modifiez en aucun cas la fiche. L'utilisation d'une fiche appropriée réduit le risque de choc électrique.
- b. Évitez tout contact corporel avec des surfaces mises à la terre telles que des tuyaux, des radiateurs, des cuisinières et des réfrigérateurs. Il y a un risque accru de choc électrique si votre corps est mis à la terre.
- c. N'exposez pas les outils électriques à la pluie ou à des conditions humides. L'eau pénétrant dans un outil électrique augmentera le risque de choc électrique.
- d. N'utilisez jamais le cordon pour transporter, tirer ou débrancher l'outil électrique. Gardez le cordon à l'écart de la chaleur ou de l'huile.
- e. Lorsque vous utilisez un outil électrique à l'extérieur, utilisez une rallonge adaptée à une utilisation en extérieur.
- f. S'il est inévitable d'utiliser l'outil dans un endroit humide, utilisez une alimentation protégée par un dispositif à courant résiduel (RCD) pour réduire le risque de choc électrique.

3) Sécurité personnelle

- a. Soyez toujours vigilant, faites attention à ce que vous faites et faites preuve de bon sens lorsque vous utilisez l'outil.
- b. N'utilisez pas d'outil électrique si vous êtes fatigué ou sous l'influence de drogues ou d'autres substances.
- c. Utilisez un équipement de protection individuelle. Portez toujours des lunettes de protection. Un équipement de protection tel qu'un masque anti-poussière, des chaussures de sécurité antidérapantes, un casque ou une protection auditive utilisé dans les bonnes conditions réduira les blessures. Ne portez pas non plus de vêtements amples ni de bijoux.

- d. Évitez d'allumer accidentellement l'outil. Assurez-vous que l'interrupteur est en position d'arrêt avant de le connecter à l'alimentation électrique et de le déplacer.
- e. Retirez toute clé de réglage ou clé avant d'allumer l'outil électrique. Une clé ou une clé attachée à une partie rotative de l'outil électrique peut provoquer des blessures graves.
- f. Si des dispositifs d'extraction et de collecte de poussière sont utilisés, assurez-vous qu'ils sont correctement connectés. Utilisez ces appareils correctement et vous réduirez les risques de poussière.

4) Utilisation et entretien des outils électriques

- a. Ne forcez pas l'outil. Utilisez le bon outil électrique pour chaque utilisation.
- b. N'utilisez pas l'outil électrique si son contacteur d'allumage ne fonctionne pas. Tout outil électrique qui ne peut pas être contrôlé avec l'interrupteur est dangereux et doit être réparé.
- c. Débranchez la fiche de la source d'alimentation avant d'effectuer des réglages, de changer d'accessoires ou de ranger l'outil pour éviter un démarrage accidentel.
- d. Utilisez l'outil électrique, les accessoires et les forets, etc. conformément à ces instructions, en tenant compte des conditions de travail et des travaux à effectuer. L'utilisation de l'outil électrique pour des opérations autres que celles prévues peut entraîner une situation dangereuse.
- e. Rangez les outils électriques hors de portée des enfants et ne laissez personne ne connaissant pas l'outil de l'utiliser.
- f. Effectuer un entretien régulier sur les outils électriques. Vérifiez le mauvais alignement ou le coincement des pièces mobiles, les pièces cassées et toute autre condition pouvant affecter le fonctionnement des outils électriques. S'il est endommagé, faites réparer l'outil électrique avant de l'utiliser. De nombreux accidents sont causés par des outils électriques mal entretenus.
- g. Gardez les accessoires propres et affûtés, car avec un bon entretien, ils risquent moins de se coincer et sont plus faciles à contrôler.

5) Un service

- a. Faites réparer votre outil électrique par une personne qualifiée et utilisez les pièces de rechange recommandées par le fabricant. Cela garantira que la sécurité de l'outil électrique est maintenue.

Règles de sécurité pour une utilisation correcte



Double isolation pour une protection supplémentaire



Lisez le manuel d'instructions avant utilisation.



Conformité CE.



Portez des lunettes de sécurité, une protection auditive et un masque anti-poussière.



Les déchets de produits électriques ne doivent pas être jetés avec les ordures ménagères. Veuillez recycler dans les installations appropriées. Vérifiez auprès de votre autorité locale ou de votre revendeur pour obtenir des conseils de recyclage.



Alerte de sécurité. N'utilisez que des accessoires approuvés par le fabricant.

Avertissements de sécurité supplémentaires

- Portez des protecteurs auditifs. L'exposition au bruit peut entraîner une perte auditive.
- Utilisez des poignées auxiliaires, si elles sont fournies avec l'outil. La perte de contrôle de l'outil peut entraîner des blessures.
- Tenez l'outil électrique par les surfaces de préhension isolées lorsque vous effectuez une opération où l'accessoire de coupe peut entrer en contact avec des fils cachés ou son propre cordon. L'accessoire de coupe qui entre en contact avec un cordon sous tension peut provoquer la « mise sous tension » des parties métalliques exposées de l'outil électrique et provoquer un choc électrique pour l'opérateur.

Avertissements de sécurité pour perceuse à percussion rotative

- Utilisez des détecteurs appropriés pour déterminer si les lignes électriques sont cachées dans la zone de travail ou appelez votre compagnie d'électricité locale pour obtenir de l'aide. Le contact avec les lignes électriques peut provoquer un incendie et un choc électrique. L'endommagement d'une conduite de gaz peut provoquer une explosion. Le perçage d'une conduite d'eau provoque des dommages matériels ou peut provoquer un choc électrique.
- Fixez la pièce. Une pièce serrée avec des dispositifs de serrage ou dans un étau est serrée plus solidement qu'à la main.
- Attendez toujours que la machine soit complètement arrêtée avant de la poser sur le sol. L'insert d'outil peut se coincer et entraîner une perte de contrôle de l'outil électrique.

Autres risques

Même lorsque l'outil électrique est utilisé conformément aux prescriptions, il n'est pas possible d'éliminer tous les facteurs de risque résiduels:

- a. Défauts de santé résultant de l'émission de vibrations si l'outil électrique est utilisé pendant une période plus longue ou s'il n'est pas correctement géré et entretenu.
- b. Blessures et dommages matériels dus à la rupture soudaine des accessoires cassés.



Mise en garde

Cet outil électrique produit un champ électromagnétique pendant son fonctionnement. Ce champ peut, dans certaines circonstances, interférer avec les implants médicaux actifs ou passifs.

Pour réduire le risque de blessures graves, nous recommandons aux personnes portant des implants médicaux de consulter leur médecin avant d'utiliser cet outil électrique.



Si le cordon est endommagé ou coupé pendant le travail, ne le touchez pas, débranchez immédiatement l'outil. N'utilisez jamais la machine avec un cordon endommagé.

La machine ne doit pas être humide et ne doit pas être utilisée dans un environnement humide.



Attention

Travailler en toute sécurité avec cette machine n'est possible que lorsque les informations de fonctionnement ou de sécurité sont entièrement lues et que les instructions qui y sont contenues sont strictement suivies.



Données techniques

Fiche technique	
Tension	220-240V ~
La fréquence	50 / 60Hz
Pouvoir	800 W
Révolutions maximales	0-1200 / min
Fréquence d'impact	0-5300 / min
Capacité de forage de béton	26 mm
Capacité de forage en acier	13 mm
Capacité de forage du bois	30 mm

Description du produit

1. Chuck
2. Couvercle anti-poussière
3. Manchon de verrouillage
4. Commutateur de sens de rotation
5. Bouton de verrouillage pour interrupteur marche / arrêt
6. Interrupteur marche / arrêt
7. Relâchez le bouton du sélecteur de mode
8. Sélecteur de mode
9. Bouton pour régler la butée de profondeur
10. Butée de profondeur
11. Poignée auxiliaire
12. Manguette



Remarque: la machine est conçue pour le perçage à percussion dans le béton, la brique ou la pierre, ainsi que pour les travaux de burinage légers. Il convient également au perçage sans impact dans le bois, le métal, la céramique ou le plastique. Les machines à commande électronique et rotation droite / gauche sont également utilisées pour le vissage.

Remarque 2: Tous les accessoires illustrés ou décrits ne doivent pas être inclus dans la livraison standard.

Installation

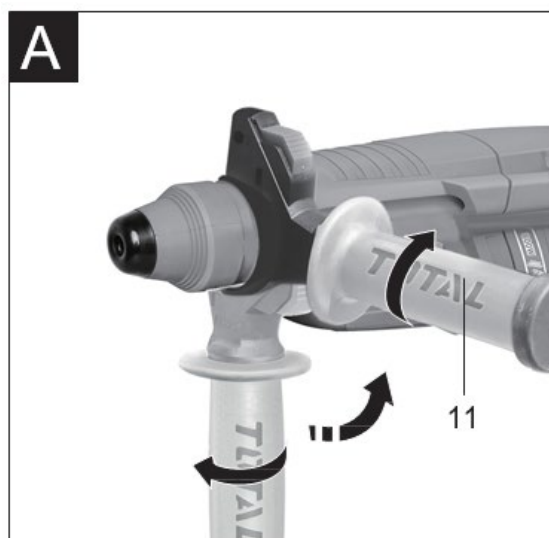
Montage

Avant de travailler sur la machine elle-même, débranchez le cordon d'alimentation.

Modification de la position de la poignée auxiliaire

La poignée auxiliaire peut être positionnée dans n'importe quelle position pour une posture de travail sûre, confortable et sans fatigue.

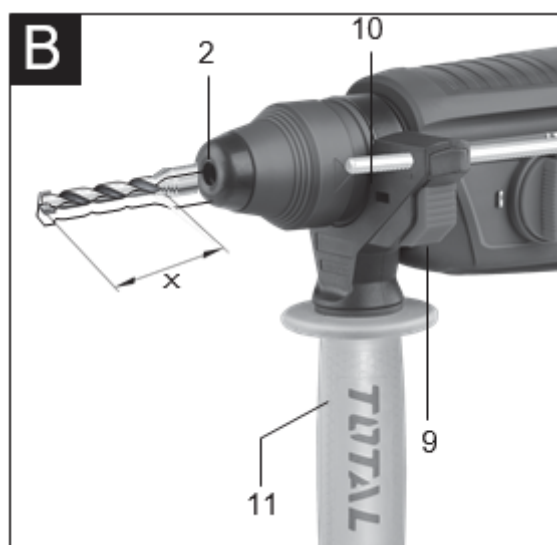
- Tournez le bas de la poignée auxiliaire dans le sens antihoraire.
- Faites tourner la poignée auxiliaire dans la position souhaitée.
- Resserrez ensuite la partie inférieure de la poignée auxiliaire en la tournant dans le sens des aiguilles d'une montre.



Veillez à ce que la bande de serrage de la poignée auxiliaire soit placée dans la rainure du boîtier comme prévu.

Réglage de la profondeur de perçage

La profondeur de perçage requise peut être réglée avec la butée de profondeur.



- Appuyez sur le bouton de réglage de la butée de profondeur (9) et insérez la butée de profondeur dans la poignée auxiliaire. La surface marquée de la butée de profondeur (10) doit être tournée vers le bas.
- Insérez complètement le foret dans le mandrin (1). Sinon, la mobilité du foret peut entraîner un réglage incorrect de la profondeur de perçage.
- Tirez la butée de profondeur jusqu'à ce que la distance entre la pointe de la mèche et la pointe de la butée de profondeur corresponde à la profondeur de perçage souhaitée.

Installation

Commencer l'opération

La tension de la source d'alimentation doit correspondre à la tension spécifiée sur la plaque signalétique de la machine.

Remarque: respectez la tension secteur correcte

Réglage du mode de fonctionnement

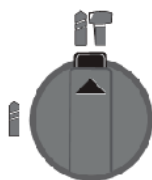
Le sélecteur de perçage / perçage à percussion (13) sélectionne le mode de fonctionnement de la machine. Pour changer le mode de fonctionnement:

- Appuyez sur le bouton de déverrouillage (12) et tournez le sélecteur de perceuse / perceuse à percussion (13) dans la position souhaitée jusqu'à ce que le verrouillage se fasse entendre.

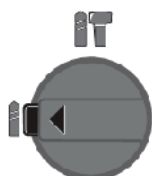
Le mode de fonctionnement de l'outil électroportatif est sélectionné à l'aide du sélecteur de mode (8). Pour changer le mode de fonctionnement:

- Appuyez sur le bouton de déverrouillage (7) et tournez le sélecteur de mode (8) sur la position souhaitée jusqu'à ce que le verrouillage se fasse entendre.

Remarque: veuillez changer le mode de fonctionnement uniquement lorsque la machine est éteinte, sinon la machine peut être endommagée.



Position pour percer au marteau dans le béton ou la pierre.



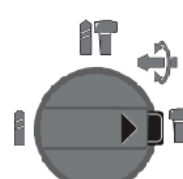
Position pour le perçage sans impact dans le bois, le métal, la céramique et le plastique, ainsi que pour le vissage



Position Vario-Lock pour régler la position de burinage. Le sélecteur de mode (8) n'est pas verrouillé dans cette position.







Position de burinage



Inversion du sens de rotation

Le commutateur de sens de rotation (4) est utilisé pour inverser le sens de rotation de la machine; cependant, cela n'est pas possible si l'interrupteur marche / arrêt (6) est actionné.

Rotation à droite 	Tourner le sélecteur de perçage / perçage à percussion (4) des deux côtés jusqu'à la butée en position 
Rotation vers la gauche 	Tourner le sélecteur de perçage / perçage à percussion (4) des deux côtés jusqu'à la butée en position 

Ajustez le sens de rotation pour le perçage à percussion, le perçage et le burinage toujours vers la droite.

Allumé et éteint

- Pour mettre la machine sous tension, appuyez sur l'interrupteur marche / arrêt (6).
- Pour verrouiller l'interrupteur marche / arrêt, maintenez-le enfoncé et appuyez également sur le bouton de verrouillage (5).
- Pour éteindre la machine, relâchez l'interrupteur marche / arrêt (6).

Remarque: lorsque l'interrupteur marche / arrêt (6) est verrouillé, appuyez d'abord dessus, puis relâchez-le.

Taux d'impact / réglage de la vitesse

La vitesse / le taux d'impact de l'outil motorisé peut être ajusté de manière variable, en fonction de la pression sur l'interrupteur marche / arrêt (6).

- Une légère pression sur l'interrupteur marche / arrêt (6) entraîne une faible vitesse / taux d'impact.
- Une pression plus élevée sur l'interrupteur augmente la vitesse / le taux d'impact.

Embrayage de sécurité

Si l'insert d'outil s'accroche ou se coince, l'entraînement de la broche de perçage est interrompu. En raison des forces qui se produisent, tenez toujours l'outil électroportatif fermement à deux mains et maintenez une posture sûre.

Si l'outil électrique colle, éteignez la machine et desserrez l'insert d'outil. Lors du démarrage de la machine avec l'outil de perçage coincé, des couples de réaction élevés peuvent se produire.

Conseils d'emploi

Avant d'effectuer tout travail sur la machine elle-même, débranchez la prise

Modification de la position de burinage (Vario-Lock)

Le ciseau peut être verrouillé dans 36 positions. De cette manière, la position de travail optimale peut être établie pour chaque application.

- Insérez le ciseau dans le mandrin.
- Tournez le sélecteur de mode (8) sur la position «Vario-Lock».
- Faites tourner le mandrin jusqu'à la position de burinage souhaitée.
- Tournez le sélecteur de mode (8) sur la position "burin". Le porte-outil est maintenant verrouillé.
- Pour le burinage, réglez le sens de rotation sur rotation horaire.

Maintenance et service

Entretien et nettoyage

Avant de travailler sur la machine elle-même, débranchez le cordon d'alimentation.

- Pour un fonctionnement sûr et correct, gardez toujours la machine et les fentes de ventilation propres.
- Un capuchon anti-poussière endommagé doit être remplacé immédiatement. Nous recommandons que cela soit effectué par un service après-vente.
- Nettoyez le porte-outil (1) chaque fois que vous l'utilisez.
- Si la machine tombe en panne malgré le soin apporté aux procédures de fabrication et d'essai, la réparation doit être effectuée par un centre de service après-vente pour nos outils électriques.

Environnement

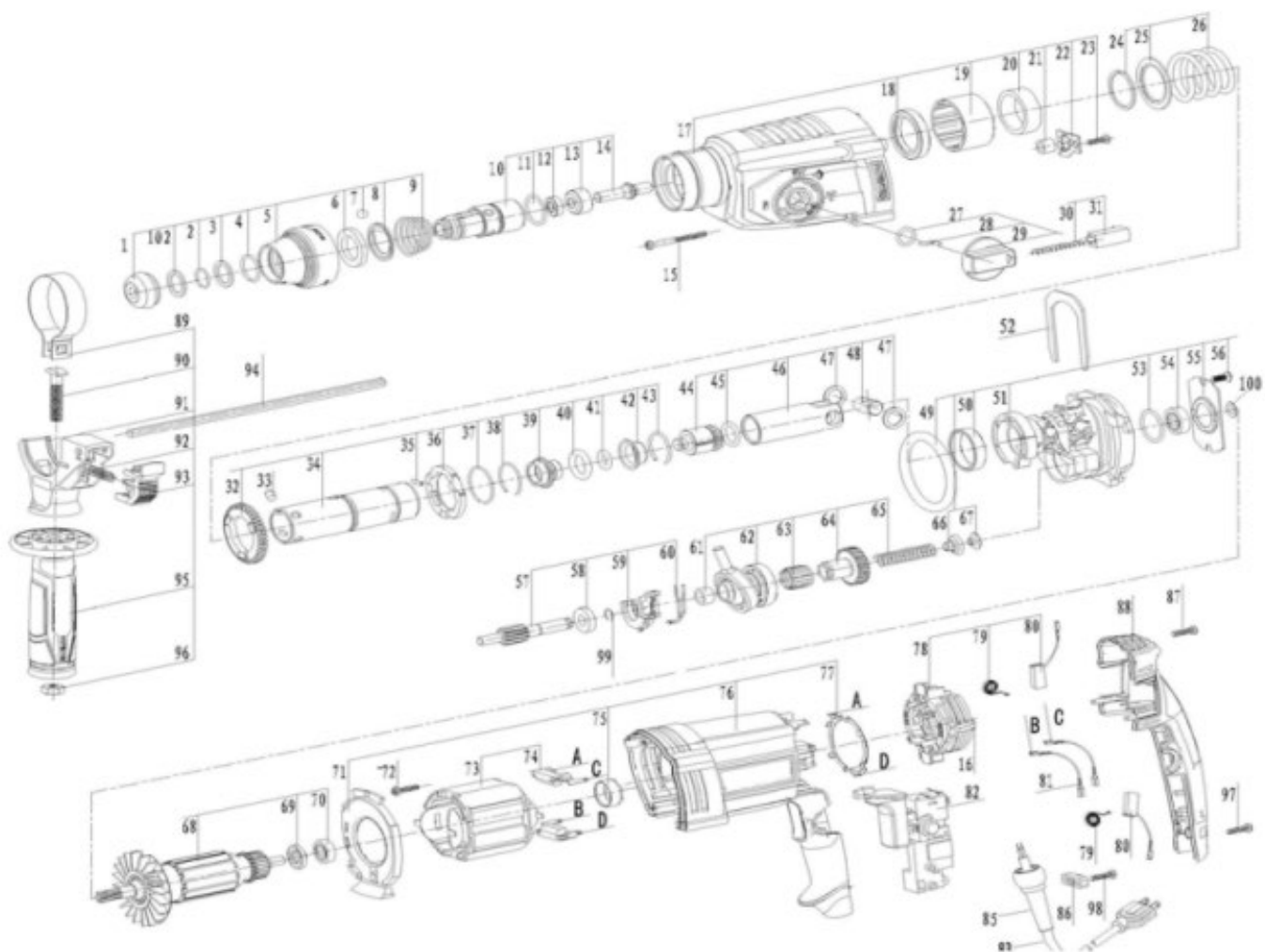


- Ne jetez pas les appareils électriques avec les déchets municipaux non triés, utilisez des installations de collecte séparées.
- Contactez votre autorité locale pour obtenir des informations sur les systèmes de collecte disponibles.
- Si les appareils électriques sont jetés dans des décharges, des substances dangereuses peuvent s'infiltrer dans les eaux souterraines et pénétrer dans la chaîne alimentaire, nuisant à votre santé et à votre bien-être.
- Recyclez les matières premières au lieu de les éliminer en tant que déchets.
- La machine, les accessoires et l'emballage doivent être classés pour un recyclage respectueux de l'environnement.

Vue éclatée



TH308268



TOTAL

One-Stop Tools Station

TOTAL



COMBI SDS PLUS

800W