

# TOTAL

One-Stop Tools Station

TOTAL

## COMBI SDS PLUS

TH308268



CE



800W

# Instruções de segurança



## Cuidado

Leia todos os avisos de segurança e todas as instruções. O não cumprimento de todos os avisos e instruções pode resultar em choque elétrico, incêndio e / ou ferimentos graves.

O termo “ferramenta elétrica” nos avisos refere-se a sua ferramenta elétrica operada por rede elétrica (com fio) ou ferramenta acionada por bateria (sem fio).

*Nota: Salve todos os avisos e instruções para referência futura.*

### 1) Segurança da área de trabalho

- a. Mantenha a área de trabalho limpa e bem iluminada para evitar acidentes.
- b. Não use ferramentas elétricas em atmosferas explosivas, como na presença de líquidos inflamáveis, gases ou poeira que podem causar incêndios.
- c. Mantenha crianças e outras pessoas não autorizadas afastadas ao usar uma ferramenta elétrica. Distrações podem fazer com que você perca o controle da ferramenta.

### 2) Segurança elétrica

- a. Os plugues da ferramenta elétrica devem corresponder à tomada. Nunca modifique o plugue de nenhuma forma. O uso de um plugue adequado reduz o risco de choque elétrico.
- b. Evite o contato corporal com superfícies aterradas, como canos, radiadores, fogões e geladeiras. Há um risco maior de choque elétrico se seu corpo estiver aterrado.
- c. Não exponha ferramentas elétricas à chuva ou umidade. A entrada de água em uma ferramenta elétrica aumenta o risco de choque elétrico.
- d. Nunca use o cabo para carregar, puxar ou desconectar a ferramenta elétrica. Mantenha o cabo longe de calor ou óleo.
- e. Ao usar uma ferramenta elétrica ao ar livre, use um cabo de extensão adequado para uso ao ar livre.
- f. Se for inevitável usar a ferramenta em um local úmido, use uma fonte protegida por dispositivo de corrente residual (RCD) para reduzir o risco de choque elétrico.

### 3) Segurança pessoal

- a. Esteja sempre alerta, observe o que está fazendo e use o bom senso ao operar a ferramenta.
- b. Não use uma ferramenta elétrica se estiver cansado ou sob a influência de drogas ou outras substâncias.
- c. Use equipamento de proteção individual. Sempre use proteção para os olhos. Equipamentos de proteção como máscara contra poeira, sapatos de segurança antiderrapantes, capacete ou proteção auditiva usados nas condições certas reduzirão os ferimentos pessoais. Além disso, não use roupas largas ou joias.

- d. Evite ligar a ferramenta acidentalmente. Certifique-se de que a chave esteja na posição desligada antes de conectá-la à fonte de alimentação e movê-la.
- e. Remova qualquer chave de ajuste ou chave inglesa antes de ligar a ferramenta elétrica. Uma chave ou chave fixada a uma parte rotativa da ferramenta elétrica pode causar ferimentos graves.
- f. Se forem usados dispositivos de extração e coleta de pó, certifique-se de que estejam conectados corretamente. Use esses dispositivos de maneira adequada e você reduzirá o risco de poeira.

#### **4) Uso e cuidado de ferramentas elétricas**

- a. Não force a ferramenta. Use a ferramenta elétrica certa para cada uso.
- b. Não use a ferramenta elétrica se a chave de ignição não funcionar. Qualquer ferramenta elétrica que não possa ser controlada com o interruptor é perigosa e deve ser reparada.
- c. Desconecte o plugue da fonte de alimentação antes de fazer quaisquer ajustes, trocar acessórios ou armazenar a ferramenta para evitar partida acidental.
- d. Use a ferramenta elétrica, acessórios e brocas, etc. de acordo com estas instruções, tendo em conta as condições de trabalho e o trabalho a realizar. O uso da ferramenta elétrica para operações diferentes das pretendidas pode resultar em uma situação perigosa.
- e. Guarde as ferramentas elétricas fora do alcance de crianças e não permita que alguém não familiarizado com a ferramenta as use.
- f. Faça manutenções regulares nas ferramentas elétricas. Verifique se há desalinhamento ou emperramento das peças móveis, peças quebradas e quaisquer outras condições que possam afetar a operação das ferramentas elétricas. Se danificada, mande consertar a ferramenta elétrica antes de usar. Muitos acidentes são causados por ferramentas elétricas com manutenção insuficiente.
- g. Mantenha os acessórios limpos e afiados, pois com a manutenção adequada é menos provável que fiquem presos e sejam mais fáceis de controlar.

#### **5) Serviço**

- a. Leve a sua ferramenta elétrica para ser reparada por uma pessoa qualificada e use peças de reposição recomendadas pelo fabricante. Isso irá garantir que a segurança da ferramenta elétrica seja mantida.

## Regras de segurança para uso correto



Isolamento duplo para proteção adicional



Leia o manual de instruções antes de usar.



Conformidade CE.



Use óculos de segurança, proteção auditiva e máscara contra poeira.



Resíduos de produtos elétricos não devem ser descartados com o lixo doméstico. Recicle nas instalações adequadas. Consulte as autoridades locais ou revendedor para obter conselhos sobre reciclagem.



Alerta de segurança. Use apenas acessórios aprovados pelo fabricante.

## Avisos de segurança adicionais

- Use protetores de ouvido. A exposição ao ruído pode causar perda de audição.
- Use cabos auxiliares, se fornecidos com a ferramenta. A perda de controle da ferramenta pode causar ferimentos pessoais.
- Segure a ferramenta elétrica pelas superfícies de aperto isoladas ao realizar uma operação em que o acessório de corte possa entrar em contato com fios ocultos ou seu próprio cabo. O acessório de corte que entra em contato com um cabo energizado pode fazer com que as partes metálicas expostas da ferramenta elétrica "vivam" e causar choque elétrico no operador.

### Avisos de segurança para broca de martelo rotativo

- Use detectores adequados para determinar se as linhas de serviços públicos estão ocultas na área de trabalho ou ligue para a concessionária local para obter assistência. O contato com linhas de força pode causar incêndio e choque elétrico. Danificar uma linha de gás pode causar uma explosão. A perfuração de uma linha de água causa danos materiais ou pode causar choque elétrico.
- Prenda a peça de trabalho. Uma peça de trabalho fixada com dispositivos de fixação ou em um torno é fixada com mais segurança do que manualmente.
- Sempre espere até que a máquina pare completamente antes de colocá-la no chão. O inserto da ferramenta pode emperrar e causar perda de controle sobre a ferramenta elétrica.

## Outros riscos

Mesmo quando a ferramenta elétrica é usada conforme prescrito, não é possível eliminar todos os fatores de risco residuais:

- Defeitos para a saúde resultantes da emissão de vibrações se a ferramenta elétrica for utilizada por um longo período de tempo ou se não for gerida e mantida adequadamente.
- Lesões e danos materiais causados pela quebra repentina de acessórios quebrados.



### Cuidado

Esta ferramenta elétrica produz um campo eletromagnético durante a operação. Este campo pode, em algumas circunstâncias, interferir com implantes médicos ativos ou passivos.

Para reduzir o risco de lesões graves, recomendamos que os indivíduos com implantes médicos consultem seu médico antes de usar esta ferramenta elétrica.

Se o cabo for danificado ou cortado durante o trabalho, não toque no cabo, desligue imediatamente a ferramenta. Nunca use a máquina com um cabo danificado.

A máquina não deve estar úmida e não deve ser usada em um ambiente úmido.



### Atenção

O trabalho seguro com esta máquina só é possível quando as informações de operação ou segurança são lidas na íntegra e as instruções nelas contidas são estritamente seguidas.



## Dados técnicos

Folha de dados	
<b>Voltagem</b>	220-240V ~
<b>Frequência</b>	50 / 60Hz
<b>Poder</b>	800W
<b>Revoluções máximas</b>	0-1200 / min
<b>Frequência de impacto</b>	0-5300 / min
<b>Capacidade de perfuração de concreto</b>	26mm
<b>Capacidade de perfuração de aço</b>	13mm
<b>Capacidade de perfuração de madeira</b>	30mm

## descrição do produto

1. Chuck
2. Capa protetora contra poeira
3. Manga de bloqueio
4. Chave de direção de rotação
5. Botão de bloqueio para ligar / desligar
6. Botão liga / desliga
7. Solte o botão para a chave seletora de modo
8. Chave seletora de modo
9. Botão para ajustar o limite de profundidade
10. Parada de profundidade
11. Alça auxiliar
12. Manga



*Nota: A máquina é projetada para perfuração com martelo em concreto, tijolo ou pedra, bem como trabalhos de cinzelamento leve. Também é adequado para perfuração sem impacto em madeira, metal, cerâmica ou plástico. Máquinas com controle eletrônico e rotação direita / esquerda também são utilizadas para aparafusar.*

*Nota 2: Nem todos os acessórios ilustrados ou descritos devem ser incluídos na entrega padrão.*

# Configurar

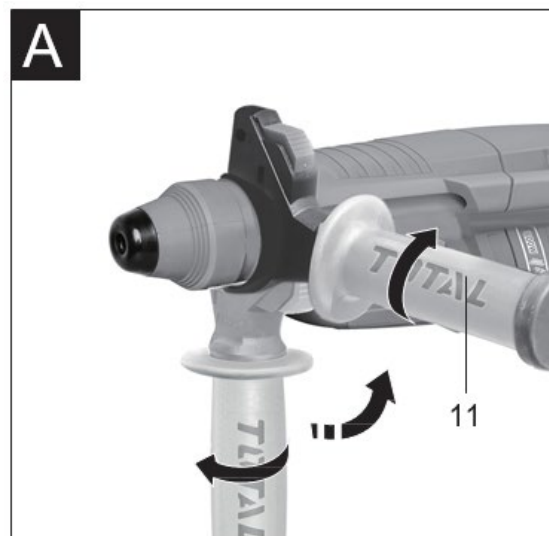
## Montagem

Antes de fazer qualquer trabalho na própria máquina, desconecte o cabo de alimentação.

## Alterar a posição da alavanca auxiliar

O punho auxiliar pode ser posicionado em qualquer posição para uma postura de trabalho segura, confortável e sem fadiga.

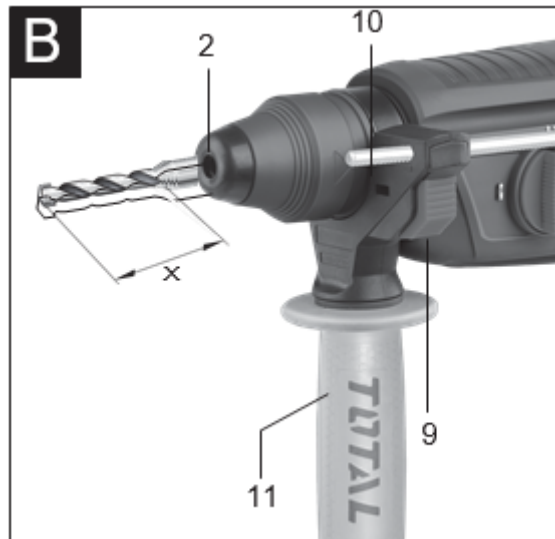
- Gire a parte inferior da manopla auxiliar no sentido anti-horário.
- Gire a alavanca auxiliar para a posição desejada.
- Em seguida, reaperte a parte inferior da manopla auxiliar girando-a no sentido horário.



Preste atenção para que a faixa da braçadeira da alça auxiliar esteja posicionada na ranhura da caixa conforme planejado.

## Ajustando a profundidade de perfuração

A profundidade de perfuração necessária pode ser ajustada com o limitador de profundidade.



- Pressione o botão para ajustar o batente de profundidade (9) e insira o batente de profundidade na alavanca auxiliar. A superfície marcada do batente de profundidade (10) deve estar voltada para baixo.
- Insira a broca totalmente no mandril (1). Caso contrário, a mobilidade da broca pode causar um ajuste incorreto da profundidade de perfuração.
- Puxe o batente de profundidade até que a distância entre a ponta da broca e a ponta do batente de profundidade corresponda à profundidade de perfuração desejada.

## Configurar

### Iniciar operação

A voltagem da fonte de alimentação deve corresponder à voltagem especificada na placa de identificação da máquina.

*Nota: Observe a tensão correta da rede elétrica*

### Configurando o modo de operação

O seletor para furar / furar com martelo (13) seleciona o modo de operação da máquina. Para alterar o modo de operação:

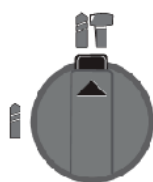
- Pressione o botão de liberação (12) e gire a chave seletora de furadeira / martelo perfurador (13) para a posição desejada até ouvir o travamento.

O modo de operação da ferramenta elétrica é selecionado com o seletor de modo (8). Para alterar o modo de operação:

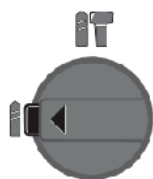
- Pressione o botão de liberação (7) e gire a chave seletora de modo (8) para a posição solicitada até que o travamento seja ouvido.

*Nota: Por favor, altere o modo de operação somente quando a máquina estiver desligada, caso contrário, a máquina pode ser danificada.*





Posição para perfuração com martelo em concreto ou pedra.



Posição para perfuração sem impacto em madeira, metal, cerâmica e plástico, bem como para aparafusar



Posição Vario-Lock para ajustar a posição de cinzelamento. A chave seletora de modo (8) não está travada nesta posição.







Posição de cinzelamento



### Inversão do sentido de rotação

O interruptor do sentido de rotação (4) é usado para inverter o sentido de rotação da máquina; no entanto, isso não é possível se o botão liga / desliga (6) estiver acionado.

Rotação para a direita 	Gire o seletor de perfuração / perfuração com martelo (4) em ambos os lados até a parada na posição 
Rotação para a esquerda 	Gire o seletor de perfuração / perfuração com martelo (4) em ambos os lados até o batente na posição 

Ajuste o sentido de rotação para perfuração com martelo, perfuração e cinzelamento sempre para a direita.

### Ligado e desligado

- Para ligar a máquina, pressione o botão liga / desliga (6).
- Para bloquear o botão liga / desliga, mantenha-o pressionado e pressione também o botão de bloqueio (5).
- Para desligar a máquina, solte o botão liga / desliga (6).

*Nota: quando o botão liga / desliga (6) estiver travado, pressione-o primeiro e depois solte-o.*

### Taxa de impacto / configuração de velocidade

A velocidade / taxa de impacto da ferramenta elétrica pode ser ajustada de forma variável, dependendo de quanto o botão liga / desliga (6) é pressionado.

- Uma leve pressão no botão liga / desliga (6) resulta em uma baixa velocidade / taxa de impacto.
- Uma pressão mais alta no interruptor aumenta a taxa de velocidade / impacto.

### Embreagem de segurança

Se o inserto da ferramenta ficar preso ou emperrado, o acionamento do fuso de perfuração é interrompido. Devido às forças que ocorrem, sempre segure a ferramenta elétrica firmemente com as duas mãos e mantenha uma postura segura.

Se a ferramenta elétrica travar, desligue a máquina e afrouxe o inserto da ferramenta. Ao iniciar a máquina com a ferramenta de perfuração presa, podem ocorrer torques de reação elevados.

### Dicas de trabalho

Antes de realizar qualquer trabalho na própria máquina, desconecte o plugue

#### Alterar a posição de cinzelamento (Vario-Lock)

O cinzel pode ser travado em 36 posições. Desta forma, a posição de trabalho ideal pode ser estabelecida para cada aplicação.

- Insira o cinzel no mandril.
- Gire o seletor de modo (8) para a posição "Vario-Lock".
- Gire o mandril para a posição de cinzelamento desejada.
- Gire o seletor de modo (8) para a posição "cinzel". O porta-ferramentas está bloqueado.
- Para cinzelar, defina a direção de rotação para a rotação no sentido horário.

## Manutenção e serviço

### Manutenção e limpeza

Antes de fazer qualquer trabalho na própria máquina, desconecte o cabo de alimentação.

- Para uma operação segura e adequada, sempre mantenha a máquina e as aberturas de ventilação limpas.
- Uma tampa contra poeira danificada deve ser substituída imediatamente. Recomendamos que seja feito por um serviço pós-venda.
- Limpe o porta-ferramenta (1) cada vez que usá-lo.
- Em caso de avaria da máquina, apesar dos cuidados de fabrico e de teste, a reparação deverá ser efectuada num centro de assistência pós-venda das nossas ferramentas eléctricas.

## Meio Ambiente

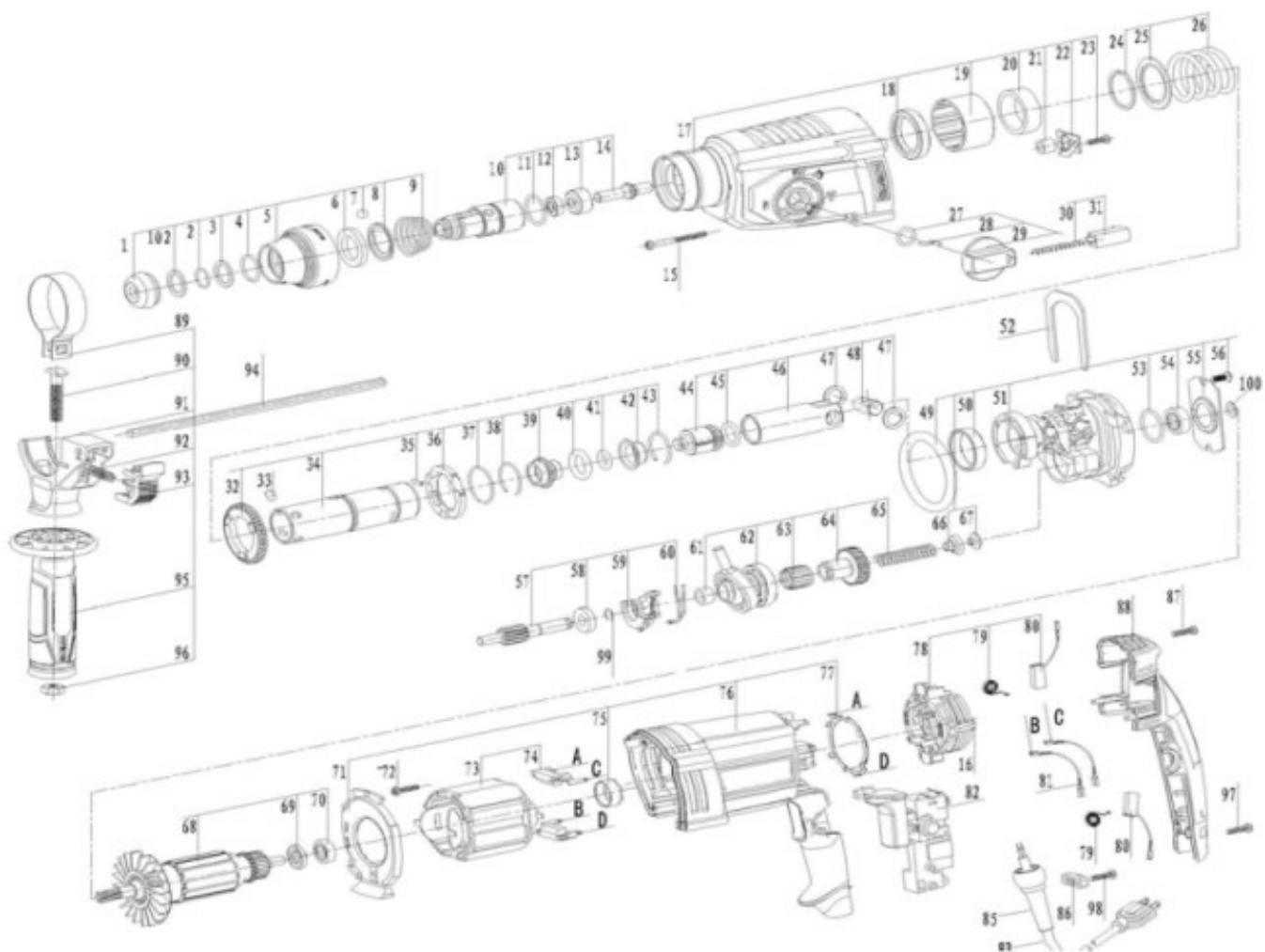


- Não descarte aparelhos eléctricos como lixo municipal não seleccionado, use instalações de coleta seletiva.
- Entre em contato com a autoridade local para obter informações sobre os sistemas de coleta disponíveis.
- Se os aparelhos eléctricos forem descartados em aterros, substâncias perigosas podem vazarem para as águas subterrâneas e entrar na cadeia alimentar, prejudicando sua saúde e bem-estar.
- Recicle as matérias-primas em vez de descartá-las como lixo.
- A máquina, os acessórios e a embalagem devem ser classificados para reciclagem ecológica.

# Vista expandida



TH308268



# TOTAL

One-Stop Tools Station

TOTAL



**COMBI SDS PLUS**

**800W**