

TOTAL

One-Stop Tools Station

TOTAL

TRAPANO A PERCUSSIONE

TH308268



CE



800W

Istruzioni di sicurezza



Attenzione

Leggere tutte le avvertenze di sicurezza e tutte le istruzioni. La mancata osservanza di tutte le avvertenze e le istruzioni può causare scosse elettriche, incendi e/o lesioni gravi.

Il termine "utensile elettrico" nelle avvertenze si riferisce all'utensile elettrico azionato dalla rete (con cavo) o all'utensile elettrico a batteria (senza fili).

Nota: salvare tutte le avvertenze e le istruzioni per riferimenti futuri.

1) Sicurezza dell'area di lavoro

- a. Mantenere l'area di lavoro pulita e ben illuminata per evitare incidenti.
- b. Non utilizzare utensili elettrici in atmosfere esplosive, ad esempio in presenza di liquidi, gas o polveri infiammabili che possono provocare incendi.
- c. Tenere lontani bambini e altre persone non autorizzate durante l'utilizzo di un utensile elettrico. Le distrazioni possono farti perdere il controllo dello strumento.

2) sicurezza elettrica

- a. Le spine dell'utensile elettrico devono corrispondere alla presa. Non modificare mai la spina in alcun modo. L'uso di una spina adatta riduce il rischio di scosse elettriche.
- b. Evitare il contatto corporeo con superfici messe a terra come tubi, radiatori, cucine e frigoriferi. C'è un rischio maggiore di scosse elettriche se il tuo corpo è collegato a terra.
- c. Non esporre gli utensili elettrici alla pioggia o all'umidità. L'ingresso di acqua in un utensile elettrico aumenterà il rischio di scosse elettriche.
- d. Non utilizzare mai il cavo per trasportare, tirare o scollegare l'utensile elettrico. Tenere il cavo lontano da fonti di calore o olio.
- e. Quando si utilizza un utensile elettrico all'aperto, utilizzare una prolunga adatta per l'uso esterno.
- f. Se l'utilizzo dell'utensile in un luogo umido è inevitabile, utilizzare un'alimentazione protetta da un dispositivo a corrente residua (RCD) per ridurre il rischio di scosse elettriche.

3) Sicurezza personale

- a. Stai sempre attento, osserva quello che stai facendo e usa il buon senso quando usi lo strumento.
- b. Non utilizzare un utensile elettrico se si è stanchi o sotto l'effetto di farmaci o altre sostanze.
- c. Indossare dispositivi di protezione individuale. Indossare sempre una protezione per gli occhi. Dispositivi di protezione come una maschera antipolvere, scarpe di sicurezza antiscivolo, elmetto o protezioni per l'udito utilizzati in condizioni adeguate ridurranno le lesioni personali. Inoltre, non indossare abiti larghi o gioielli.
- d. Impedire l'accensione involontaria dello strumento. Assicurarsi che l'interruttore sia in posizione off prima di collegarlo alla fonte di alimentazione e spostarsi.

- e. Rimuovere eventuali chiavi di regolazione o chiavi inglesi prima di accendere l'utensile elettrico. Una chiave inglese regolabile o una chiave inglese posizionata in una parte rotante dell'utensile elettrico può causare gravi lesioni.
- f. Se si utilizzano dispositivi per l'aspirazione e la raccolta della polvere, assicurarsi che siano collegati correttamente. Usa correttamente questi dispositivi e ridurrai i rischi legati alla polvere.

4) Uso e cura degli utensili elettrici

- a. Non forzare lo strumento. Utilizzare l'utensile elettrico corretto per ogni utilizzo.
- b. Non utilizzare l'utensile elettrico se il relativo interruttore di alimentazione non funziona. Qualsiasi utensile elettrico che non può essere controllato con l'interruttore è pericoloso e deve essere riparato.
- c. Scollegare la spina dalla presa di corrente prima di effettuare qualsiasi regolazione, cambiare gli accessori o riporre l'utensile per evitare avviamenti accidentali.
- d. Utilizzare l'utensile elettrico, gli accessori, le punte, ecc. secondo queste istruzioni, tenendo conto delle condizioni di lavoro e del lavoro da svolgere. L'uso dell'utensile elettrico per operazioni diverse da quelle previste potrebbe creare una situazione di pericolo.
- e. Conservare gli utensili elettrici fuori dalla portata dei bambini e non consentire a persone che non hanno familiarità con l'utensile di utilizzarlo.
- f. Effettuare la manutenzione regolare degli utensili elettrici. Verificare la presenza di disallineamenti o inceppamenti di parti mobili, rotture di parti e qualsiasi altra condizione che possa influire sul funzionamento degli utensili elettrici. Se è danneggiato, far riparare l'utensile elettrico prima di utilizzarlo. Molti incidenti sono causati da utensili elettrici mal tenuti.
- g. Mantieni gli accessori puliti e affilati, poiché con una corretta manutenzione è meno probabile che si leghino e sono più facili da controllare.

5) Servizio

- a. Far riparare il proprio elettroutensile da una persona qualificata e utilizzare parti di ricambio consigliate dal produttore. Ciò garantirà il mantenimento della sicurezza dell'utensile elettrico.

Norme di sicurezza per un uso corretto



Doppio isolamento per una protezione aggiuntiva



Si prega di leggere il manuale di istruzioni prima dell'uso.



Conformità CE.



Indossare occhiali di sicurezza, protezioni per l'udito e una maschera antipolvere.



I rifiuti di prodotti elettrici non devono essere smaltiti con i rifiuti domestici. Si prega di riciclare presso le strutture appropriate. Verificare con l'autorità locale o il rivenditore per consigli sul riciclaggio.



Allarme di sicurezza. Utilizzare solo accessori supportati dal produttore.

Avvisi di sicurezza aggiuntivi

- Indossa delle protezioni per le orecchie. L'esposizione al rumore può causare la perdita dell'udito.
- Utilizzare maniglie ausiliarie, se fornite con l'utensile. La perdita di controllo dell'utensile può causare lesioni personali.
- Tenere l'utensile elettrico per le superfici di presa isolate durante l'esecuzione di un'operazione in cui l'accessorio di taglio potrebbe entrare in contatto con cavi nascosti o con il proprio cavo. L'accessorio di taglio che entra in contatto con un cavo sotto tensione può mettere in "tensione" parti metalliche esposte dell'utensile elettrico e provocare una scossa elettrica all'operatore.

Avvertenze sulla sicurezza del trapano a percussione

- Utilizzare rilevatori adeguati per determinare se le linee di servizio sono nascoste nell'area di lavoro o chiamare la società di servizi locali per assistenza. Il contatto con le linee elettriche può causare incendi e scosse elettriche. Danneggiare una linea del gas può causare un'esplosione. La perforazione di una linea dell'acqua provoca danni alla proprietà o può causare una scossa elettrica.
- Fissare il pezzo da lavorare. Un pezzo trattenuto in infissi o in una morsa viene trattenuto in modo più sicuro che a mano.
- Attendere sempre che la macchina si sia completamente fermata prima di appoggiarla a terra. L'insero dell'utensile può legarsi e causare la perdita di controllo sull'utensile elettrico.

Altri rischi

Anche utilizzando l'elettro utensile come prescritto, non è possibile eliminare tutti i fattori di rischio residui:

- a. Difetti sanitari derivanti dall'emissione di vibrazioni se l'utensile elettrico viene utilizzato per un periodo di tempo più lungo o se non viene gestito e mantenuto correttamente.
- b. Lesioni e danni materiali dovuti a infissi rotti che si rompono improvvisamente.



Attenzione

Questo elettro utensile produce un campo elettromagnetico durante il funzionamento. Questo campo può, in alcune circostanze, interferire con impianti medici attivi o passivi.

Per ridurre il rischio di lesioni gravi, si consiglia alle persone con impianti medici di consultare il proprio medico prima di utilizzare questo elettro utensile.

Se il cavo è danneggiato o tagliato durante il lavoro, non toccare il cavo, scollegare immediatamente l'utensile. Non utilizzare mai la macchina con un cavo danneggiato.

La macchina non deve essere umida e non deve essere utilizzata in un ambiente umido.



Attenzione

Il funzionamento sicuro di questa macchina è possibile solo quando le informazioni operative o di sicurezza sono state lette completamente e le istruzioni in esse contenute sono state rigorosamente seguite.



Dati tecnici

Scheda tecnica	
Voltaggio	220-240 V~
Frequenza	50/60Hz
Energia	800 W
Giri massimi	0-1200/min
Frequenza di impatto	0-5300/min
Capacità di perforazione del calcestruzzo	26 mm
Capacità di perforazione dell'acciaio	13 mm
Capacità di perforazione del legno	30 mm

Descrizione del prodotto

1. Chuck
2. Cappuccio antipolvere
3. Boccola di bloccaggio
4. Interruttore del senso di rotazione
5. Pulsante di blocco per interruttore on/off
6. Interruttore di accensione/spegnimento
7. Pulsante di rilascio per il selettore di modalità
8. Selettore di modalità
9. Pulsante per regolare l'arresto di profondità
10. Sosta di profondità
11. Impugnatura ausiliaria
12. Maniglia



Nota: la macchina è progettata per la perforazione a percussione di cemento, mattoni o pietra, nonché per lavori di scalpellatura leggeri. È adatto anche per la foratura senza impatto su legno, metallo, ceramica o plastica. Per l'avvitatura vengono utilizzate anche macchine a controllo elettronico e rotazione sinistra/destra.

Nota 2: Non tutti gli accessori illustrati o descritti devono essere inclusi nella fornitura standard.

Impostare

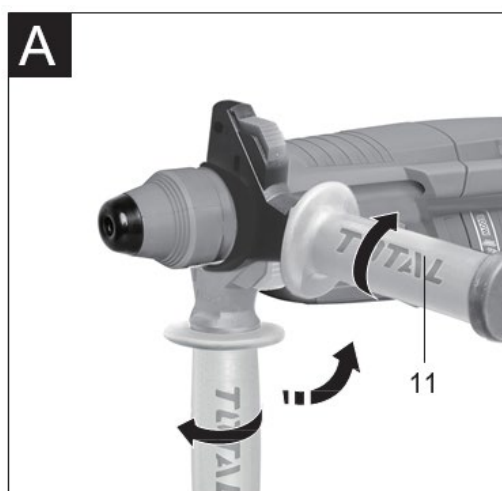
Montaggio

Prima di eseguire qualsiasi intervento sulla macchina stessa, scollegare il cavo di alimentazione.

Modifica della posizione della maniglia ausiliaria

L'impugnatura ausiliaria può essere posizionata in qualsiasi posizione per una postura di lavoro sicura, confortevole e senza fatica.

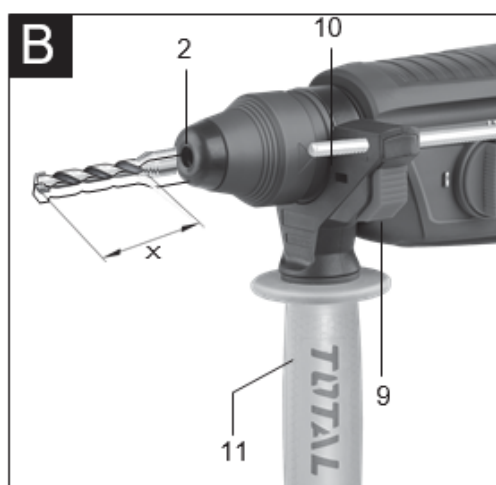
- Ruotare la parte inferiore della maniglia ausiliaria in senso antiorario.
- Ruotare la maniglia ausiliaria nella posizione desiderata.
- Quindi serrare nuovamente la parte inferiore dell'impugnatura ausiliaria ruotandola in senso orario.



Assicurarsi che la fascetta di bloccaggio dell'impugnatura ausiliaria sia posizionata nella scanalatura dell'alloggiamento come previsto.

Regolazione della profondità di foratura

La profondità di foratura richiesta può essere regolata con l'arresto di profondità.



- Premere il pulsante di regolazione dell'arresto di profondità (9) e inserire l'arresto di profondità nell'impugnatura ausiliaria. La superficie contrassegnata del misuratore di profondità (10) deve essere rivolta verso il basso.

- Inserire la punta elicoidale nel mandrino (1) fino in fondo. In caso contrario, la mobilità della punta può portare a un'impostazione errata della profondità di foratura.
- Estrarre l'arresto di profondità finché la distanza tra la punta della punta elicoidale e la punta dell'arresto di profondità non corrisponde alla profondità di foratura desiderata.

Impostare

Avviare l'operazione

La tensione di alimentazione deve corrispondere a quella indicata sulla targa dati della macchina.

Nota: Rispettare la corretta tensione di rete

Impostazione della modalità di funzionamento

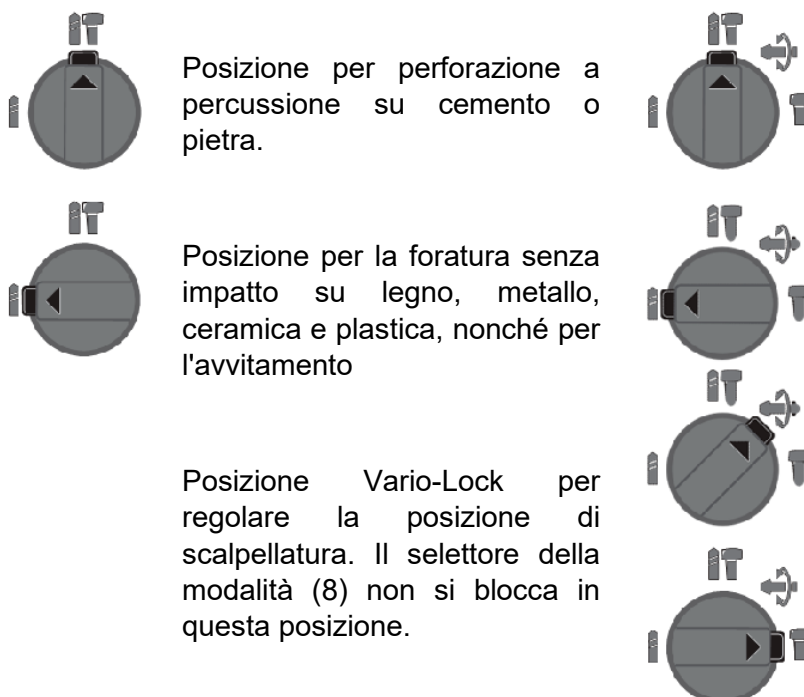
Il selettore di foratura/perforazione a percussione (13) seleziona la modalità di funzionamento della macchina. Per modificare la modalità di funzionamento:

- Premere il pulsante di sblocco (12) e ruotare il selettore trapano/percussione (13) nella posizione desiderata fino a sentire l'innesto.

La modalità operativa dell'utensile elettrico viene selezionata con il selettore della modalità (8). Per modificare la modalità di funzionamento:





- Premere il pulsante di sblocco (7) e ruotare il selettore modalità (8) nella posizione desiderata fino a sentire lo scatto.

Nota: modificare la modalità di lavoro solo a macchina spenta, altrimenti la macchina potrebbe danneggiarsi.



Inversione del senso di rotazione

L'interruttore del senso di rotazione (4) serve per invertire il senso di rotazione della macchina; tuttavia ciò non è possibile se l'interruttore di accensione/spegnimento (6) è inserito.

Rotazione a destra 	Ruotare il selettore di perforazione / perforazione a percussione (4) su entrambi i lati fino alla battuta in posizione 
rotazione a sinistra 	Ruotare il selettore di foratura / perforazione a percussione (4) su entrambi i lati fino in fondo 

Impostare il senso di rotazione per la perforazione a percussione, la foratura e la scalpellatura sempre a destra.

Acceso e spento

- Per accendere la macchina, premere l'interruttore di accensione/spegnimento (6).
- Per bloccare l'interruttore di accensione/spegnimento, tenerlo premuto e premere anche il pulsante di blocco (5).
- Per spegnere la macchina rilasciare l'interruttore di accensione/spegnimento (6).

Nota: Quando l'interruttore di accensione/spegnimento (6) è bloccato, premerlo prima e poi rilasciarlo.

Impostazioni di valutazione della velocità/impatto

La velocità/tasso di impatto dell'utensile acceso può essere regolata in modo variabile, a seconda di quanto viene premuto l'interruttore di accensione/spegnimento (6).

- Una leggera pressione sull'interruttore di accensione/spegnimento (6) provoca una bassa velocità / tasso di impatto.
- Una maggiore pressione sull'interruttore aumenta la velocità/velocità dell'impatto.

Frizione di sicurezza

Se l'inserito dell'utensile si blocca o si inceppa, l'azionamento del mandrino di foratura viene interrotto. A causa delle forze che si verificano, tenere sempre saldamente l'utensile elettrico con entrambe le mani e mantenere una postura sicura.

Se l'utensile elettrico si inceppa, spegnere la macchina e allentare l'inserito dell'utensile. Quando si avvia la macchina con l'utensile di perforazione bloccato, possono verificarsi coppie di reazione elevate.

Consigli di lavoro

Prima di eseguire qualsiasi intervento sulla macchina stessa, staccare la spina

Modifica della posizione di scalpellatura (Vario-Lock)

Lo scalpello può essere bloccato in 36 posizioni. In questo modo è possibile stabilire la posizione di lavoro ottimale per ogni applicazione.

- Inserisci lo scalpello nel mandrino.
- Ruotare il selettore della modalità (8) sulla posizione "Vario-Lock".
- Ruotare il mandrino nella posizione di scalpellatura desiderata.
- Ruotare il selettore di modalità (8) in posizione "scalpello". Il portautensili è ora bloccato.
- Per scalpellare, impostare il senso di rotazione su rotazione destra.

Manutenzione e servizio

Manutenzione e pulizia

Prima di eseguire qualsiasi intervento sulla macchina stessa, scollegare il cavo di alimentazione.

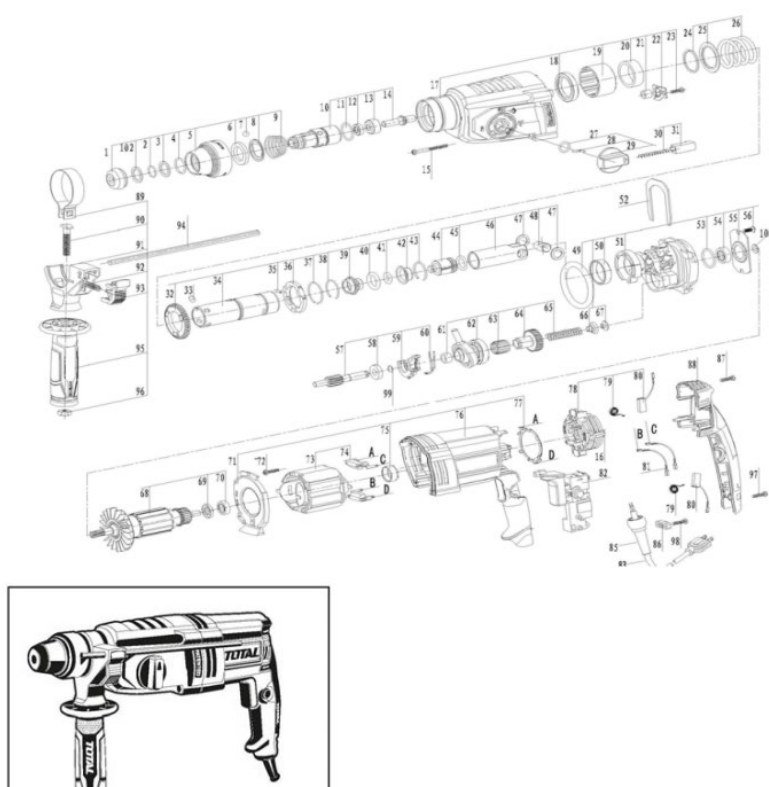
- Per un funzionamento sicuro e corretto, mantenere sempre puliti la macchina e le fessure di ventilazione.
- Un cappuccio parapolvere danneggiato deve essere sostituito immediatamente. Raccomandiamo che ciò venga effettuato da un servizio post-vendita.
- Pulire il portautensili (1) ogni volta che lo si utilizza.
- In caso di guasto della macchina nonostante le attente procedure di produzione e collaudo, la riparazione deve essere eseguita da un centro di assistenza post vendita dei nostri elettroutensili.

Ambiente



- Non smaltire gli apparecchi elettrici come rifiuti urbani indifferenziati, utilizzare impianti di raccolta differenziata.
- Contattare l'autorità locale per informazioni sui sistemi di raccolta disponibili.
- Se gli apparecchi elettrici vengono smaltiti nelle discariche, le sostanze pericolose possono infiltrarsi nelle falde acquifere ed entrare nella catena alimentare, danneggiando la salute e il benessere.
- Riciclare le materie prime invece di smaltirle come rifiuti.
- La macchina, gli accessori e l'imballaggio devono essere selezionati per un riciclaggio ecologico.

Vista esplosa



TOTAL

One-Stop Tools Station

TOTAL



TRAPANO A PERCUSSIONE

800W