

TOTAL

One-Stop Tools Station

TOTAL

MARTILLO DEMOLICIÓN

TH215002



1500W

Instrucciones de seguridad



Precaución

Lea todas las advertencias de seguridad y todas las instrucciones. El incumplimiento de todas las advertencias e instrucciones puede provocar descargas eléctricas, incendios y / o lesiones graves.

El término “herramienta eléctrica” en las advertencias se refiere a su herramienta eléctrica operada por la red (con cable) o herramienta eléctrica operada por batería (inalámbrica).

Nota: Guarde todas las advertencias e instrucciones para futuras consultas.

1) Seguridad en el área de trabajo

- a. Mantenga el área de trabajo limpia y bien iluminada para evitar accidentes.
- b. No utilice herramientas eléctricas en atmósferas explosivas, como en presencia de líquidos, gases o polvo inflamables que puedan provocar incendios.
- c. Mantenga alejados a niños y otras personas no autorizadas mientras utiliza una herramienta eléctrica. Las distracciones pueden hacer que pierda el control de la herramienta.

2) Seguridad eléctrica

- a. Los enchufes de las herramientas eléctricas deben coincidir con el tomacorriente. Nunca modifique el enchufe de ninguna manera. El uso de un enchufe adecuado reduce el riesgo de descarga eléctrica.
- b. Evite el contacto corporal con superficies conectadas a tierra como tuberías, radiadores, cocinas y refrigeradores. Existe un mayor riesgo de descarga eléctrica si su cuerpo está conectado a tierra.
- c. No exponga las herramientas eléctricas a la lluvia ni a condiciones de humedad. El agua que ingresa a una herramienta eléctrica aumentará el riesgo de descarga eléctrica.
- d. No utilice nunca el cable para transportar, tirar o desenchufar la herramienta eléctrica. Mantenga el cable alejado del calor o del aceite.
- e. Cuando utilice una herramienta eléctrica al aire libre, use un cable de extensión adecuado para uso en exteriores.
- f. Si es inevitable utilizar la herramienta en un lugar húmedo, use un suministro protegido por dispositivo de corriente residual (RCD) para reducir el riesgo de descarga eléctrica.

3) Seguridad personal

- a. Manténgase siempre alerta, observe lo que está haciendo y use el sentido común al utilizar la herramienta.
- b. No utilice una herramienta eléctrica si está cansado o bajo la influencia de medicamentos u otras sustancias.
- c. Utilice equipo de protección personal. Utilice siempre protección para los ojos. El equipo de protección, como mascarilla antipolvo, calzado de seguridad antideslizante, casco o protección auditiva que se utilice en las condiciones adecuadas reducirá las lesiones personales. Tampoco utilice ropa holgada ni joyas.

- d. Evite que la herramienta se encienda de manera involuntaria. Asegúrese de que el interruptor esté en la posición de apagado antes de conectarlo a la fuente de alimentación y de moverla.
- e. Retire cualquier llave de ajuste o llave inglesa antes de encender la herramienta eléctrica. Una llave inglesa o una llave colocada en una parte giratoria de la herramienta eléctrica pueden provocar lesiones graves.
- f. Si se utilizan dispositivos para la extracción y recolección de polvo, asegúrese de que estén conectados correctamente. Utilice adecuadamente estos dispositivos y reducirá peligros relacionados con el polvo.

4) Uso y cuidado de herramientas eléctricas

- a. No fuerce la herramienta. Utilice la herramienta eléctrica adecuada para cada uso.
- b. No utilice la herramienta eléctrica si no funciona su interruptor de encendido. Cualquier herramienta eléctrica que no se pueda controlar con el interruptor es peligrosa y debe repararse.
- c. Desconecte el enchufe de la fuente de energía antes de realizar cualquier ajuste, cambiar accesorios o almacenar la herramienta para evitar ponerla en marcha accidentalmente.
- d. Utilice la herramienta eléctrica, los accesorios y las brocas, etc. de acuerdo con estas instrucciones, teniendo en cuenta las condiciones de trabajo y el trabajo a realizar. El uso de la herramienta eléctrica para operaciones diferentes a las previstas podría resultar en una situación peligrosa.
- e. Guarde las herramientas eléctricas fuera del alcance de los niños y no permita que personas que no estén familiarizadas con la herramienta la utilicen.
- f. Lleve a cabo un mantenimiento regular de las herramientas eléctricas. Compruebe si hay desalineación o atascamiento de piezas móviles, rotura de piezas y cualquier otra condición que pueda afectar el funcionamiento de las herramientas eléctricas. Si está dañada, haga reparar la herramienta eléctrica antes de usarla. Muchos accidentes son causados por herramientas eléctricas con un mal o mantenimiento.
- g. Mantenga los accesorios limpios y afilados, pues con un mantenimiento adecuado tienen menos probabilidades de atascarse y son más fáciles de controlar.

5) Servicio

- a. Haga que su herramienta eléctrica sea reparada por una persona cualificada y utilice recambios recomendados por el fabricante. Esto garantizará que se mantenga la seguridad de la herramienta eléctrica.

Reglas de seguridad para el correcto uso



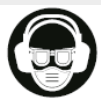
Doble aislamiento para protección adicional



Lea el manual de instrucciones antes de usar.



Conformidad CE.



Utilice gafas de seguridad, protección auditiva y mascarilla antipolvo.



Los residuos de productos eléctricos no deben desecharse con la basura doméstica. Por favor, recicle en las instalaciones correspondientes. Consulte con su autoridad local o minorista para obtener consejos de reciclaje.



Alerta de seguridad. Utilice únicamente los accesorios admitidos por el fabricante.



Indica peligro de descarga eléctrica.



Desenchufe inmediatamente el enchufe de la red eléctrica en caso de que el cable se dañe y durante el mantenimiento.



Wear ear and eye protection.

Advertencias de seguridad adicionales

- Use protectores para los oídos. La exposición al ruido puede causar pérdida de audición.
- Utilice mangos auxiliares, si se suministran con la herramienta. La pérdida de control puede provocar lesiones personales.
- Sujete la herramienta eléctrica por las superficies de agarre aisladas cuando realice una operación en la que el accesorio de corte pueda entrar en contacto con cables ocultos o con su propio cable.
- El accesorio de corte que entra en contacto con un cable conectado a la corriente podría provocar una descarga eléctrica al operador.
- Dirija siempre el cable hacia la parte trasera, lejos de la máquina.
- No transporte la máquina por el cable.

- Cuando trabaje con la máquina, sujétela siempre firmemente con ambas manos y manténgase firme.
- Durante las pausas en el trabajo o cuando no esté utilizando la herramienta (por ejemplo, cambio de herramientas de trabajo, reparaciones, limpieza, ajuste), desconecte la herramienta de la corriente.
- Las personas no cualificadas no pueden utilizar esta herramienta.
- Mantenga los accesorios de la herramienta fuera del alcance de los niños.
- Utilice únicamente accesorios originales recomendados por el fabricante.

Otros riesgos

Incluso cuando la herramienta eléctrica se utiliza según lo prescrito, no es posible eliminar todos los factores de riesgo residuales:

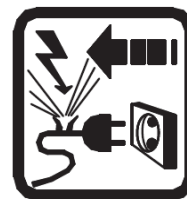
- a. Defectos de salud resultantes de la emisión de vibraciones si la herramienta eléctrica se utiliza durante un período de tiempo más prolongado o si no se gestiona y mantiene adecuadamente.
- b. Lesiones y daños a la propiedad debido a accesorios rotos que se rompen repentinamente.



Precaución

Esta herramienta eléctrica produce un campo electromagnético durante su funcionamiento. Este campo puede, en algunas circunstancias, interferir con los implantes médicos activos o pasivos.

Para reducir el riesgo de lesiones graves, recomendamos a las personas con implantes médicos que consulten a su médico antes de utilizar esta herramienta eléctrica.



Si el cable está dañado o cortado durante el trabajo, no toque el cable, desconecte inmediatamente la herramienta. Nunca use la máquina con un cable dañado.

La máquina no debe estar húmeda y no debe utilizarse en un ambiente húmedo.



Atención

Trabajar de forma segura con esta máquina sólo es posible cuando se lee completamente la información de funcionamiento o seguridad, y se siguen estrictamente las instrucciones contenidas en ella.

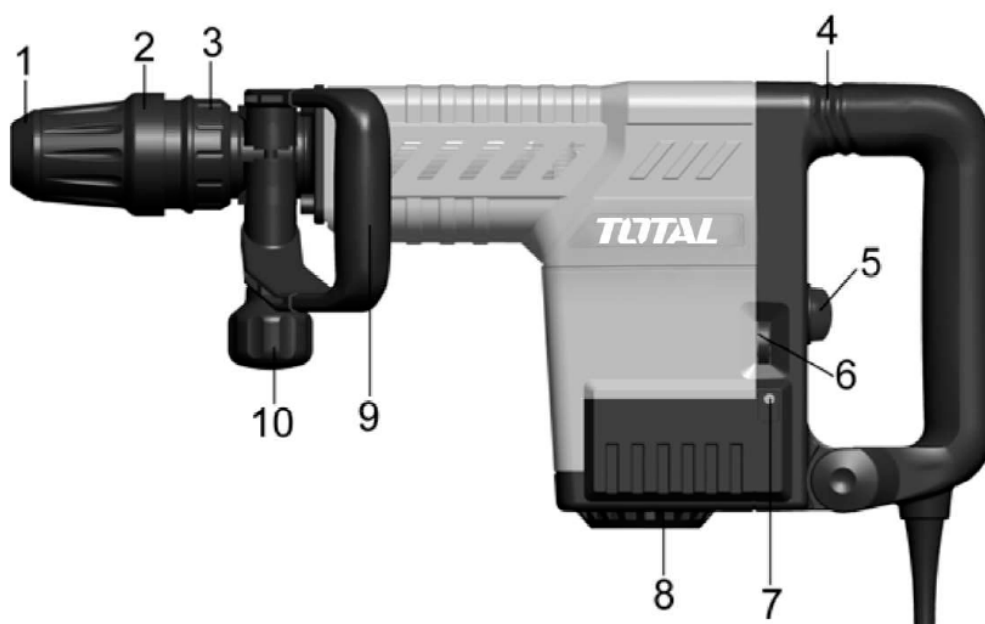


Datos técnicos

Ficha técnica del martillo demolición	
Voltaje	220-240V~
Frecuencia	50/60Hz
Potencia	1500W
Frecuencia impacto	1000-1900 /min
Energía	6-25J
Posiciones del cincel	12
Capacidad de cincelado en hormigones de dureza media	490kg/h
Peso	11kg
Incluye	Llave de barra hexagonal de 10 mm Destornillador Tubo de grasa Cincel apuntado 18×350mm Cincel plano 18×350mm Juego de escobillas 6.5×17×26mm

Descripción del producto

1. Protector de broca
2. Carcasa de protección
3. Apriete de broca
4. Mango antivibración
5. Selector de sentido
6. Selector velocidad
7. Indicador
8. Cubierta del ventilador
9. Mango auxiliar lateral
10. Apriete mango auxiliar



Nota: La herramienta eléctrica está diseñada para trabajos de cincelado en hormigón, ladrillo, mampostería y asfalto, así como para introducir y compactar, cuando se utilizan los respectivos accesorios.

Nota 2: No todos los accesorios ilustrados o descritos tienen por qué estar incluidos en la entrega estándar.

Puesta en funcionamiento

Antes de usar

Fuente de energía

Asegúrese de que la fuente de energía que se utilizará cumpla con los requisitos de energía que se especifican en la placa de identificación del martillo.

Interruptor de encendido

Asegúrese de que el interruptor de encendido esté en la posición de apagado/OFF. Si el enchufe está conectado al y el interruptor está en la posición de encendido/ON, el martillo demolidor comenzará a funcionar inmediatamente, lo que puede causar un accidente grave.

Cable de extensión

Cuando la zona de trabajo está lejos de la fuente de alimentación donde está conectada la herramienta, utilice un cable de extensión de suficiente grosor y capacidad. El cable de extensión debe mantenerse lo más corto posible.

Montaje

Mango auxiliar

- Utilice su herramienta eléctrica solo con el mango auxiliar lateral original. El mango auxiliar lateral se puede colocar en cualquier posición para lograr una postura de trabajo cómoda, segura y sin fatiga.
- Afloje rodillo de apriete del mango auxiliar, gire el mango auxiliar lateral alrededor del eje de la herramienta eléctrica hasta la posición deseada y vuelva a apretar el rodillo de apriete.
- El mango auxiliar lateral se puede montar en una posición diferente. Para ello:
 - Desenrosque completamente el apriete del mango auxiliar y luego extraiga el perno hexagonal hacia arriba.
 - Extraiga el mango auxiliar lateral hacia un lado y gire 180° el elemento de sujeción restante.
 - Monte la el mango auxiliar en orden inverso.

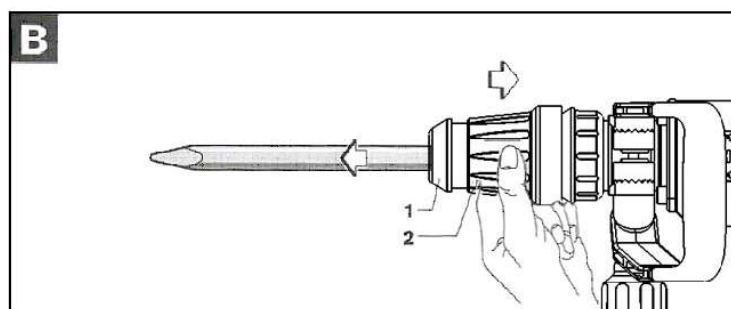
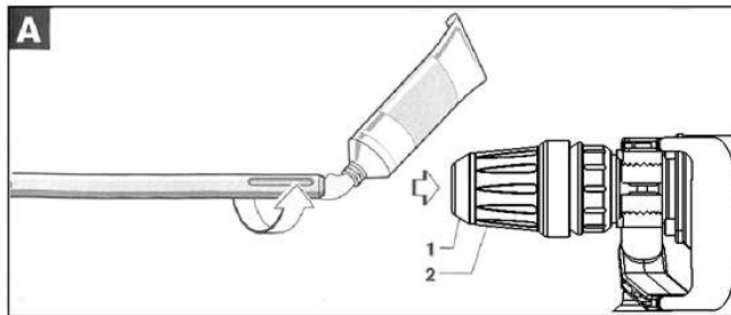
Cambio de brocas

Antes de realizar cualquier trabajo en la propia herramienta eléctrica, desenchufe el cable de alimentación.

Con el portabrocas del martillo de demolición, es posible realizar el cambio de brocas de manera sencilla y sin ayudas adicionales.

El protector de broca evita en gran medida la entrada de polvo de perforación en el portabrocas durante el funcionamiento. Al insertar la broca, tenga cuidado de que el protector no esté dañado. De no ser así, debe cambiarse inmediatamente antes de utilizar la herramienta.

- Insertar (ver figura A)
 - Limpie y engrase ligeramente el extremo del mango de la broca.
 - Inserte la broca girando en el portabrocas hasta que se enganche.
- Extracción (ver figura B)
 - Empuje hacia atrás la carcasa de protección y retire la broca.



Puesta en funcionamiento

Observe que la tensión de red sea correcta. El voltaje de la fuente de alimentación debe coincidir con el voltaje especificado en la placa de identificación de la herramienta eléctrica.

- Para encender la herramienta eléctrica, presione el interruptor hacia la dirección de la flecha "I".
- Para apagar la herramienta eléctrica, presione el interruptor hacia la dirección de la flecha "0".
- La herramienta eléctrica alcanza la tasa de impacto completa después de un cierto tiempo para garantizar la correcta temperatura de la misma.
- Este tiempo de puesta en marcha se puede acortar golpeando ligeramente el suelo con el cincel de la herramienta eléctrica una vez.



Ajuste de la velocidad de impacto

El control electrónico permite una preselección continua de la velocidad de acuerdo con el material a trabajar. El control electrónico constante mantiene la tasa de impacto preseleccionada casi constante entre condiciones de carga y sin carga.

Seleccione la tasa de impacto con el mando de función del ajustador de velocidad 10 de acuerdo con el material.

Los datos de la siguiente tabla son valores recomendados.

Interruptor ajuste velocidad impacto	Frecuencia de impacto (min-1)
1	1000
2	1200
3	1350
4	1550
5	1750
6	1900

Cambio de la posición de cincelado

El cincel se puede bloquear en 12 posiciones. De esta manera, se puede establecer la posición de trabajo óptima para cada aplicación.

- Inserte el cincel en el portabrocas.
- Empuje el apriete de broca hacia adelante y gire el cincel a la posición requerida con el apriete de broca.
- Suelte apriete de broca y gire el cincel hasta que encaje.

Equipo de absorción de impactos 4

El martillo de demolición está equipado con un sistema de reducción de vibraciones activa. Esto puede reducir significativamente el nivel de exposición durante el período total de trabajo. Igualmente, el operador debe estar protegido de los efectos de la vibración.

Mantenimiento

Mantenimiento y limpieza

Antes de realizar cualquier trabajo en la propia herramienta eléctrica, desenchufe el cable de alimentación.

Para un funcionamiento seguro y adecuado, mantenga siempre limpias tanto la herramienta eléctrica como las ranuras de ventilación.

Un protector de broca dañado debe cambiarse inmediatamente. Recomendamos que esto lo lleve a cabo una persona especializada.

Inspección de las brocas

El uso de un accesorio desafilado, como una punta o un cortador, provocará un mal funcionamiento del motor y una reducción de la eficiencia. Reemplácelo por uno nuevo de ser necesario.

Revisión de piezas exteriores

Revise todas las partes externas de la herramienta de manera regular en busca de daños. No utilice la herramienta si las piezas están dañadas. Si es necesario, su herramienta eléctrica debe ser reparada en un centro de servicio autorizado TOTAL.

Inspección de los tornillos de montaje

Inspeccione periódicamente todos los tornillos de montaje y asegúrese de que estén bien apretados. Cualquier pieza suelta debe apretarse de inmediato; no hacerlo puede causar un peligro grave.

Indicador

Cuando las escobillas de carbón están gastadas, la herramienta eléctrica se apaga. Esto se indica de antemano mediante el encendido o el parpadeo del indicador en el lateral de la herramienta (parte número 7).

En este caso, la herramienta eléctrica debe enviarse a un agente de servicio postventa. Si la herramienta eléctrica fallara a pesar del cuidado tomado en los procedimientos de fabricación y prueba, la reparación debe ser realizada por un centro de servicio postventa para herramientas eléctricas TOTAL.

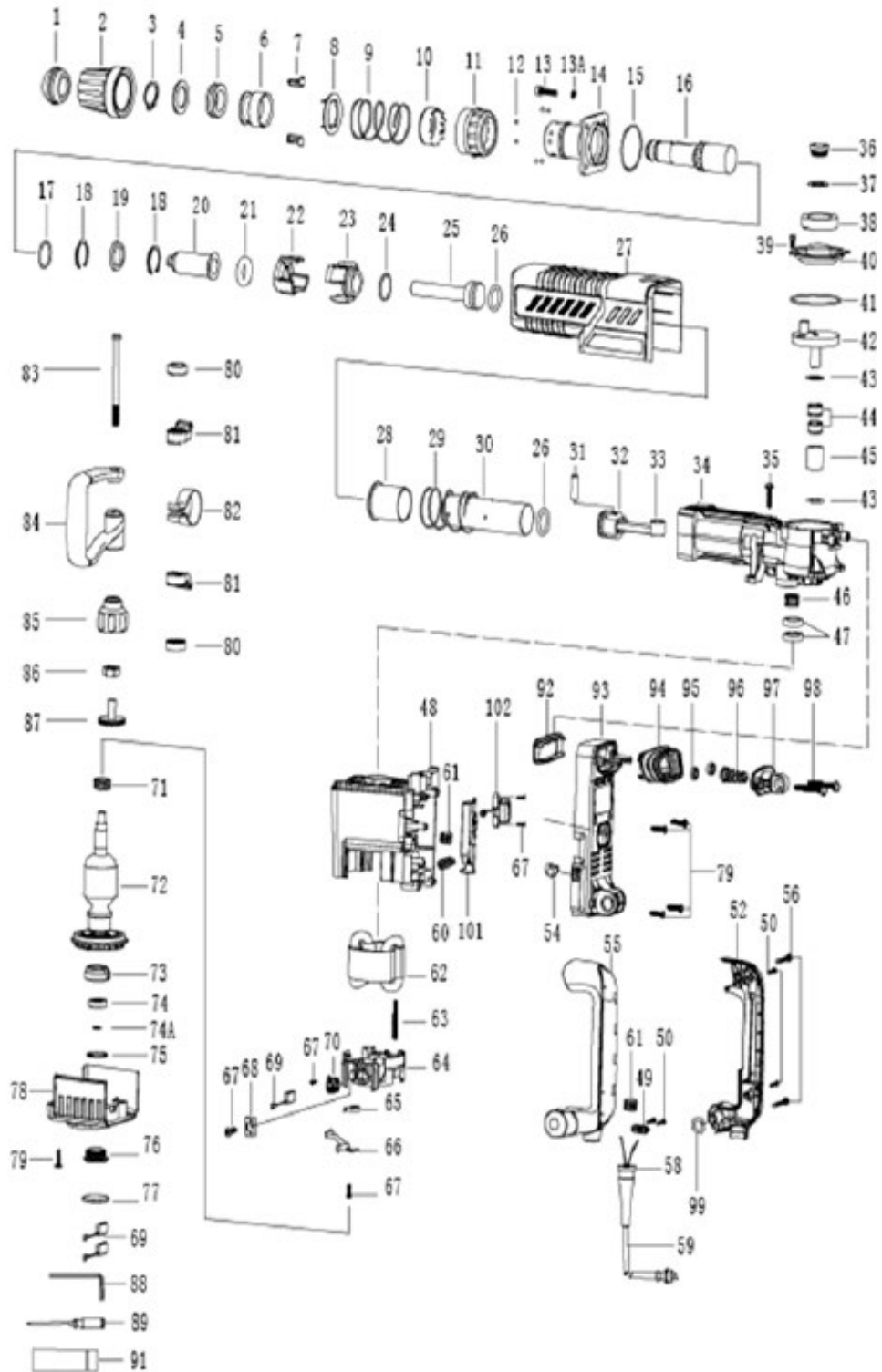
Medio ambiente



- No deseche los aparatos eléctricos como residuos municipales sin clasificar, use instalaciones de recolección separadas.
- Comuníquese con su autoridad local para obtener información sobre los sistemas de recolección disponibles.
- Si los aparatos eléctricos se desechan en vertederos, las sustancias peligrosas pueden filtrarse al agua subterránea y entrar en la cadena alimentaria, dañando su salud y bienestar.
- Recicle las materias primas en lugar de desecharlas como desperdicio.
- La máquina, los accesorios y el embalaje deben clasificarse para un reciclaje respetuoso con el medio ambiente.
- Los componentes de plástico están etiquetados para reciclaje categorizado.



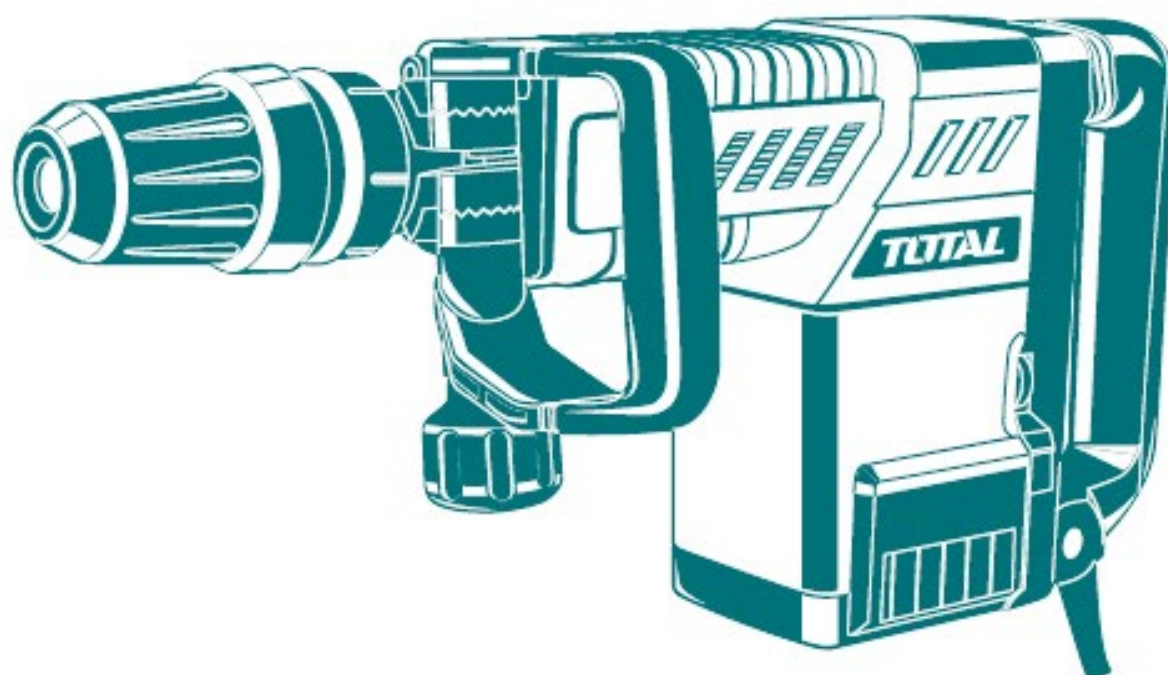
TH215002



TOTAL

One-Stop Tools Station

TOTAL



MARTILLO DEMOLICIÓN

1500W