

TOTAL

One-Stop Tools Station

TOTAL

MARTEAU PERCUTEUR



1500W

Instructions de sécurité



Mise en garde

Lisez tous les avertissements de sécurité et toutes les instructions. Le non-respect des avertissements et des instructions peut entraîner un choc électrique, un incendie et / ou des blessures graves.

Remarque: conservez tous les avertissements et instructions pour référence ultérieure.

1) Sécurité dans la zone de travail

- a. Gardez la zone de travail propre et bien éclairée pour éviter les accidents.
- b. N'utilisez pas d'outils électriques dans des atmosphères explosives, par exemple en présence de liquides inflammables, de gaz ou de poussières susceptibles de provoquer des incendies.
- c. Tenez les enfants et autres personnes non autorisées à l'écart lors de l'utilisation d'un outil électrique. Les distractions peuvent vous faire perdre le contrôle de l'outil.

2) Sécurité électrique

- a. Les fiches des outils électriques doivent correspondre à la prise. Ne modifiez en aucun cas la fiche. L'utilisation d'une fiche appropriée réduit le risque de choc électrique.
- b. Évitez tout contact corporel avec des surfaces mises à la terre telles que des tuyaux, des radiateurs, des cuisinières et des réfrigérateurs. Il existe un risque accru de choc électrique si votre corps est mis à la terre.
- c. N'exposez pas les outils électriques à la pluie ou à des conditions humides. L'eau pénétrant dans un outil électrique augmentera le risque de choc électrique.
- d. N'utilisez jamais le cordon pour transporter, tirer ou débrancher l'outil électrique. Gardez le cordon à l'écart de la chaleur ou de l'huile.
- e. Lorsque vous utilisez un outil électrique à l'extérieur, utilisez une rallonge adaptée à une utilisation en extérieur.
- f. Si l'utilisation de l'outil dans un endroit humide est inévitable, utilisez une alimentation protégée par un dispositif à courant résiduel (RCD) pour réduire le risque de choc électrique.

3) Sécurité personnelle

- a. Soyez toujours vigilant, faites attention à ce que vous faites et faites preuve de bon sens lorsque vous utilisez l'outil.
- b. N'utilisez pas d'outil électrique si vous êtes fatigué ou sous l'influence de drogues ou d'autres substances.
- c. Utilisez un équipement de protection individuelle. Portez toujours des lunettes de protection. Les équipements de protection tels qu'un masque anti-poussière, des chaussures de sécurité antidérapantes, un casque ou une protection auditive utilisés dans les bonnes conditions réduiront les blessures. De plus, ne portez pas de vêtements amples ni de bijoux.
- d. Évitez tout démarrage accidentel de l'outil. Assurez-vous que l'interrupteur est en position d'arrêt avant de le connecter à l'alimentation électrique et de le déplacer.

- e. Retirez toute clé de réglage ou clé avant d'allumer l'outil électrique. Une clé ou une clé attachée à une partie rotative de l'outil électrique peut provoquer des blessures graves.
- f. Si des dispositifs d'extraction et de collecte de poussière sont utilisés, assurez-vous qu'ils sont correctement connectés. Utilisez ces appareils correctement et vous réduirez les risques de poussière.

4) Utilisation et entretien des outils électriques

- a. Ne forcez pas l'outil. Utilisez le bon outil électrique pour chaque utilisation.
- b. N'utilisez pas l'outil électrique si son interrupteur d'alimentation ne fonctionne pas. Tout outil électrique qui ne peut pas être contrôlé avec l'interrupteur est dangereux et doit être réparé.
- c. Débranchez la fiche de la source d'alimentation avant d'effectuer des réglages, de changer d'accessoires ou de ranger l'outil pour éviter de démarrer accidentellement l'outil.
- d. Utilisez l'outil électrique, les accessoires et les forêts, etc. conformément à ces instructions, en tenant compte des conditions de travail et des travaux à effectuer. L'utilisation de l'outil électrique pour des opérations autres que celles prévues peut entraîner une situation dangereuse.
- e. Rangez les outils électriques hors de portée des enfants et ne permettez pas aux personnes qui ne sont pas familiarisées avec l'outil de l'utiliser.
- f. Entretenez les outils électriques. Vérifiez le mauvais alignement ou le coincement des pièces mobiles, les pièces cassées et toute autre condition pouvant affecter le fonctionnement des outils électriques. S'il est endommagé, faites réparer l'outil électrique avant de l'utiliser. De nombreux accidents sont causés par des outils électriques mal entretenus.
- g. Gardez les outils de coupe affûtés et propres. Les outils de coupe correctement entretenus avec des arêtes de coupe tranchantes sont moins susceptibles de se coincer et sont plus faciles à contrôler.

5) Un service

- a. Faites réparer votre outil électrique par une personne qualifiée et utilisez les pièces de rechange recommandées par le fabricant. Cela garantira que la sécurité de l'outil électrique est maintenue.

Règles de sécurité pour une utilisation correcte



Double isolation pour une protection supplémentaire



Lisez le manuel d'instructions avant utilisation.



Conformité CE.



Portez des lunettes de sécurité, une protection auditive et un masque anti-poussière.



Les déchets de produits électriques ne doivent pas être jetés avec les ordures ménagères. Veuillez recycler dans les installations appropriées. Consultez votre autorité locale ou votre revendeur pour obtenir des conseils de recyclage.



Alerte de sécurité. N'utilisez que des accessoires approuvés par le fabricant.

Avertissements de sécurité supplémentaires

- Portez des protections auditives. L'exposition au bruit peut entraîner une perte d'audition.
- Utilisez des poignées auxiliaires, si elles sont fournies avec l'outil. La perte de contrôle peut entraîner des blessures.
- Tenez l'outil électrique par les surfaces de préhension isolées lorsque vous effectuez une opération où l'accessoire de coupe peut entrer en contact avec des fils cachés ou son propre cordon.
- L'accessoire de coupe entrant en contact avec un cordon sous tension peut provoquer un choc électrique pour l'opérateur.
- Acheminez toujours le câble vers l'arrière, loin de la machine.
- Ne transportez pas la machine par le câble.
- Lorsque vous travaillez avec la machine, tenez-la toujours fermement à deux mains et restez ferme.
- Pendant les pauses de travail ou lorsque vous n'utilisez pas l'outil (par exemple, changement d'outils de travail, réparations, nettoyage, réglage), débranchez l'outil de l'alimentation électrique.
- Les personnes non qualifiées ne peuvent pas utiliser cet outil.
- Gardez les accessoires hors de la portée des enfants.
- Utilisez uniquement les accessoires d'origine recommandés par le fabricant.

Autres risques

Même lorsque l'outil électrique est utilisé conformément aux prescriptions, il n'est pas possible d'éliminer tous les facteurs de risque résiduels:

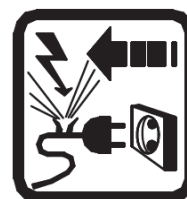
- a. Les défauts de santé résultant de l'émission de vibrations si l'outil électrique est utilisé pendant une période prolongée ou s'il n'est pas correctement géré et entretenu.
- b. Blessures et dommages matériels dus à la rupture soudaine des accessoires cassés.



Mise en garde

Cet outil électrique produit un champ électromagnétique pendant son fonctionnement. Ce champ peut, dans certaines circonstances, interférer avec les implants médicaux actifs ou passifs.

Pour réduire le risque de blessures graves, nous recommandons aux personnes portant des implants médicaux de consulter leur médecin avant d'utiliser cet outil électrique.



Si le cordon est endommagé ou coupé pendant le travail, ne le touchez pas, débranchez immédiatement l'outil. N'utilisez jamais la machine avec un cordon endommagé.

La machine ne doit pas être humide et ne doit pas être utilisée dans un environnement humide.



Attention

Travailler en toute sécurité avec cette machine n'est possible que lorsque les informations de sécurité ou d'utilisation sont entièrement lues et les instructions qui y sont contenues sont strictement suivies.

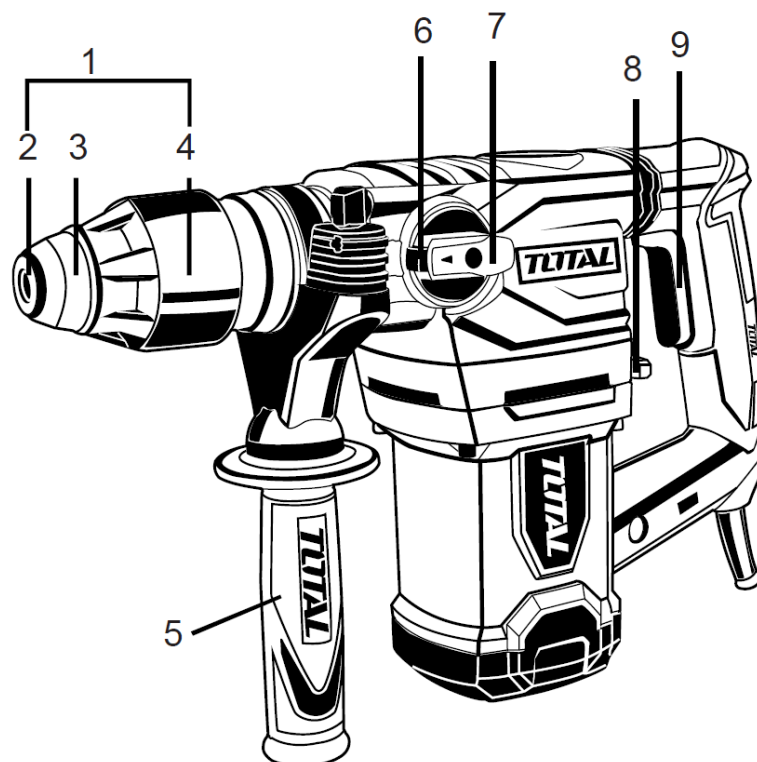


Données techniques

Fiche technique du marteau à percussion	
Puissance	1500 W
Tension	220-240V ~ 50 / 60Hz
Pas de vitesse de chargement	850 / min
Taux d'impact	4400 / min
Énergie	5,5J
Capacité de forage de béton	32 mm
Capacité de forage en acier	13 mm
Capacité de forage du bois	42 mm

Description du produit

1. Mandrin de remplacement
2. Mandrin
3. Capuchon anti-poussière
4. Manchon de verrouillage
5. Poignée auxiliaire
6. Bouton de déverrouillage
7. Commutateur de sélection du mode de fonctionnement 1
8. Commutateur de sélection du mode de fonctionnement 2
9. Interrupteur marche / arrêt



Remarque: la machine est conçue pour le perçage à percussion dans le béton, la brique et la pierre. Il convient également au perçage sans impact dans le bois, le métal, la céramique et le plastique.

Remarque 2: Tous les accessoires illustrés ou décrits ne doivent pas nécessairement être inclus dans la livraison standard.

Installer

Avant d'utiliser

Faites attention aux lignes électriques cachées ou aux conduites de gaz et d'eau. Vérifiez la zone de travail avec des appareils tels que des détecteurs de métaux.

Utilisez toujours la tension d'alimentation correcte. La tension de l'alimentation électrique doit correspondre à la valeur indiquée sur la plaque signalétique de la machine.

Changement de bit

Veillez à ce que le capuchon antipoussière ne soit pas endommagé lors du changement des embouts.

Insérer des forets

- Nettoyez et légèrement l'outil avant de les insérer.
- Insérez l'embout sans poussière dans le mandrin en le tournant jusqu'au déclic.
- Le bit se verrouille. Vérifiez le verrou en le tirant.

Sortez des morceaux

Tirez le manchon de verrouillage vers l'arrière et maintenez-le tout en retirant le foret. N'utilisez que des forets adaptés aux têtes de vis.

Installer

- Mise sous tension: appuyez sur l'interrupteur ON / OFF
- Mise hors tension: relâchez l'interrupteur ON / OFF

Instructions de travail

Arrêt en raison d'une surcharge lors du forage

Si le bit se lie ou s'accroche, la rotation du bit est interrompue. En raison des forces qui se produisent, vous devez toujours tenir la machine à deux mains et adopter une posture sûre. La machine ne doit être utilisée qu'avec une poignée auxiliaire.

Poignée auxiliaire

Vous pouvez obtenir une position sûre lorsque vous travaillez avec l'outil en rotation en tenant la poignée auxiliaire. Desserrez et tournez la fixation de la poignée dans le sens antihoraire.

Pour serrer la poignée auxiliaire:

- Desserrez la vis à oreilles sur la poignée auxiliaire
- Réglez la profondeur de perçage sur la butée de profondeur.
- Resserrez la vis à oreilles.

Modes de fonctionnement



Mode perceuse à percussion

Tournez la molette de mode sur  et tournez le commutateur sur 





Remarque: lorsque vous changez de mode de fonctionnement, tournez légèrement l'interrupteur ON / OFF.

Mode burin

Tournez le sélecteur de mode sur  puis tournez le commutateur dans la direction 



Mode de forage

Tournez le sélecteur de mode sur  puis tournez le commutateur dans la direction 



Entretien

Affûtage des outils de burinage

Avec des outils à plaquettes pointus, de bonnes performances de travail et une longue durée de vie sont atteintes.

Par conséquent, affûtez le ciseau régulièrement. Affûtez l'outil sur une meule (par exemple, oxyde d'alumine) avec une alimentation en eau constante.

Pour un fonctionnement sûr

- Gardez toujours la machine et les fentes de ventilation propres.
- Nettoyez quotidiennement le porte-outil.

Remplacement du capuchon anti-poussière

Les capuchons anti-poussières endommagés doivent être remplacés car la poussière qui s'infiltré dans le mandrin peut provoquer des erreurs d'outils.

- Tirez et maintenez le manchon de verrouillage.
- Retirez le capuchon anti-poussière avec un outil approprié.
- Une fois le manchon de verrouillage retiré, tirez le nouveau capuchon jusqu'à ce qu'il repose fermement sur le porte-outil et que le manchon de verrouillage puisse glisser à nouveau vers l'avant.

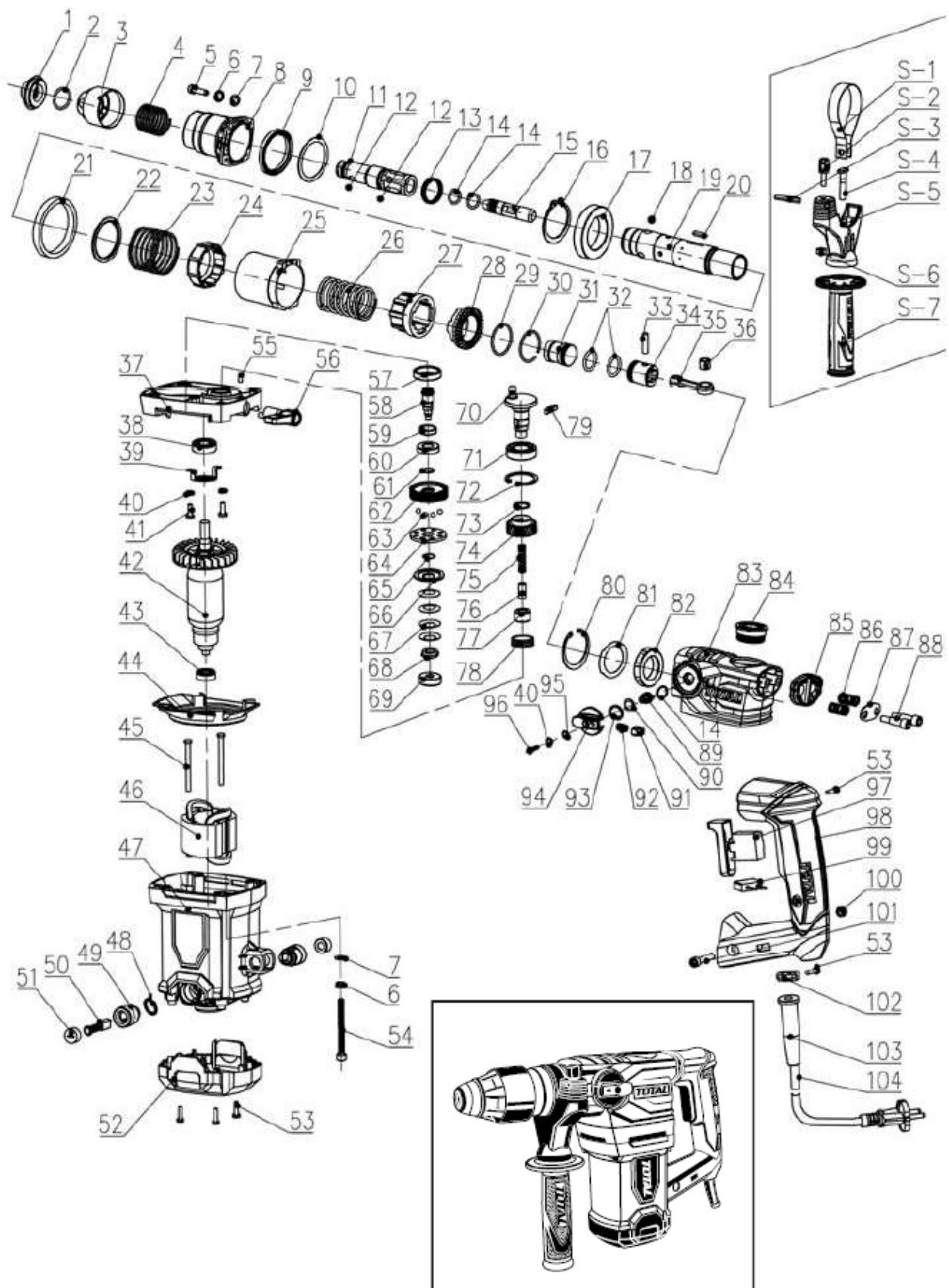
Si la machine tombe en panne malgré le soin apporté à la fabrication et aux tests, contactez votre revendeur officiel de la marque TOTAL.

Environnement



- Ne jetez pas les appareils électriques avec les déchets municipaux non triés, utilisez des installations de collecte séparées.
- Contactez votre autorité locale pour obtenir des informations sur les systèmes de collecte disponibles.
- Si les appareils électriques sont jetés dans des décharges, des substances dangereuses peuvent s'infiltrer dans les eaux souterraines et pénétrer dans la chaîne alimentaire, nuisant à votre santé et à votre bien-être.
- Recyclez les matières premières au lieu de les éliminer comme déchets.
- La machine, les accessoires et l'emballage doivent être classés pour un recyclage écologique.
- Les composants en plastique sont étiquetés pour un recyclage catégorisé.

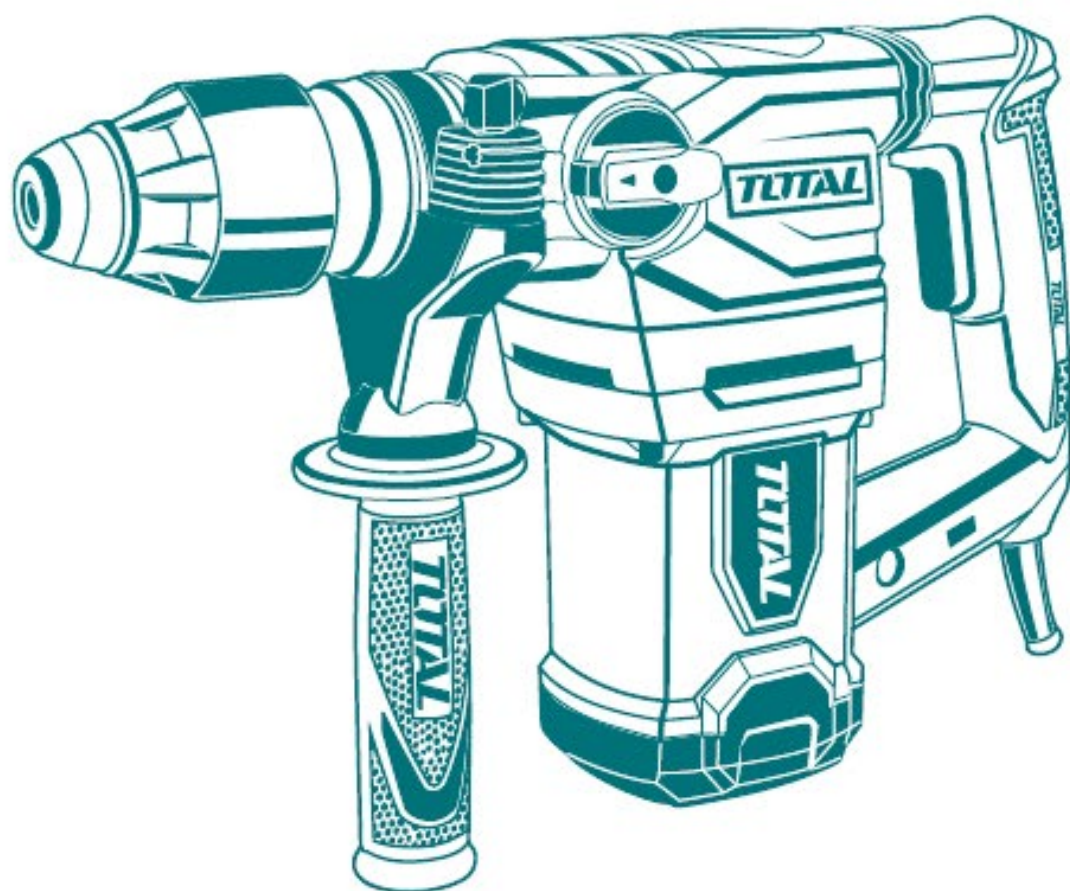
Vue éclatée



TOTAL

One-Stop Tools Station

TOTAL



MARTEAU PERCUTEUR

1500W