

TOTAL

One-Stop Tools Station

TOTAL

MARTELO ROTATORIO



1500W

Instruções de segurança



Cuidado

Leia todos os avisos de segurança e todas as instruções. O não cumprimento dos avisos e instruções pode resultar em choque elétrico, incêndio e / ou ferimentos graves.

Nota: Salve todos os avisos e instruções para referência futura.

1) Segurança na área de trabalho

- a. Mantenha a área de trabalho limpa e bem iluminada para evitar acidentes.
- b. Não use ferramentas elétricas em atmosferas explosivas, como na presença de líquidos inflamáveis, gases ou poeira que podem causar incêndios.
- c. Mantenha crianças e outras pessoas não autorizadas afastadas enquanto usa uma ferramenta elétrica. Distrações podem fazer com que você perca o controle da ferramenta.

2) Segurança elétrica

- a. Os plugues da ferramenta elétrica devem corresponder à tomada. Nunca modifique o plugue de nenhuma forma. O uso de um plugue adequado reduz o risco de choque elétrico.
- b. Evite o contato corporal com superfícies aterradas, como canos, radiadores, fogões e geladeiras. Existe um risco maior de choque elétrico se o seu corpo estiver aterrado.
- c. Não exponha as ferramentas elétricas à chuva ou umidade. A entrada de água na ferramenta elétrica aumenta o risco de choque elétrico.
- d. Nunca use o cabo para transportar, puxar ou desconectar a ferramenta elétrica. Mantenha o cabo longe de calor ou óleo.
- e. Ao usar uma ferramenta elétrica ao ar livre, use um cabo de extensão adequado para uso ao ar livre.
- f. Se usar a ferramenta em um local úmido for inevitável, use um dispositivo de corrente residual (RCD) protegido para reduzir o risco de choque elétrico.

3) Segurança pessoal

- a. Esteja sempre alerta, observe o que está fazendo e use o bom senso ao operar a ferramenta.
- b. Não use uma ferramenta elétrica se estiver cansado ou sob a influência de drogas ou outras substâncias.
- c. Use equipamento de proteção individual. Sempre use proteção para os olhos. Equipamentos de proteção, como máscara contra poeira, calçado de segurança antiderrapante, capacete ou proteção auditiva, usados nas condições certas, reduzirão os ferimentos pessoais. Além disso, não use roupas largas ou joias.
- d. Evite o arranque acidental da ferramenta. Certifique-se de que a chave esteja na posição desligada antes de conectar a fonte de alimentação e movê-la.

- e. Remova qualquer chave de ajuste ou chave inglesa antes de ligar a ferramenta elétrica. Uma chave ou chave fixada a uma parte rotativa da ferramenta elétrica pode causar ferimentos graves.
- f. Se forem usados dispositivos de extração e coleta de pó, certifique-se de que estejam conectados corretamente. Use esses dispositivos corretamente e você reduzirá o risco de poeira.

4) Uso e cuidado de ferramentas elétricas

- a. Não force a ferramenta. Use a ferramenta elétrica certa para cada uso.
- b. Não use a ferramenta elétrica se o botão liga / desliga não funcionar. Qualquer ferramenta elétrica que não possa ser controlada com o interruptor é perigosa e deve ser reparada.
- c. Desconecte o plugue da fonte de alimentação antes de fazer quaisquer ajustes, trocar acessórios ou armazenar a ferramenta para evitar ligar a ferramenta acidentalmente.
- d. Use a ferramenta elétrica, acessórios e brocas, etc. de acordo com estas instruções, tendo em consideração as condições de trabalho e os trabalhos a realizar. Usar a ferramenta elétrica para operações diferentes das planejadas pode resultar em uma situação perigosa.
- e. Guarde as ferramentas elétricas fora do alcance de crianças e não permita que pessoas que não estejam familiarizadas com a ferramenta as usem.
- f. Faça a manutenção de ferramentas elétricas. Verifique se há desalinhamento ou emperramento de peças móveis, peças quebradas e quaisquer outras condições que possam afetar a operação de ferramentas elétricas. Se danificada, mande consertar a ferramenta elétrica antes de usar. Muitos acidentes são causados por ferramentas elétricas com manutenção insuficiente.
- g. Mantenha as ferramentas de corte afiadas e limpas. Ferramentas de corte com manutenção adequada e arestas de corte afiadas têm menos probabilidade de emperrar e são mais fáceis de controlar.

5) Serviço

- a. Leve a sua ferramenta elétrica para ser reparada por uma pessoa qualificada e use peças de reposição recomendadas pelo fabricante. Isso irá garantir que a segurança da ferramenta elétrica seja mantida.

Regras de segurança para uso correto



Isolamento duplo para proteção adicional



Leia o manual de instruções antes de usar.



Conformidade CE.



Use óculos de segurança, proteção auditiva e máscara contra poeira.



Resíduos de produtos elétricos não devem ser descartados com o lixo doméstico. Recicle nas instalações apropriadas. Consulte as autoridades locais ou o revendedor para obter conselhos sobre reciclagem.



Alerta de segurança. Use apenas acessórios aprovados pelo fabricante.

Avisos de segurança adicionais

- Use protetores de ouvido. A exposição ao ruído pode causar perda de audição.
- Use cabos auxiliares, se fornecidos com a ferramenta. A perda de controle pode causar ferimentos pessoais.
- Segure a ferramenta elétrica pelas superfícies de aperto isoladas ao realizar uma operação onde o acessório de corte pode entrar em contato com fios ocultos ou seu próprio cabo.
- O acessório de corte que entra em contato com um cabo energizado pode causar um choque elétrico no operador.
- Sempre passe o cabo para trás, longe da máquina.
- Não transporte a máquina pelo cabo.
- Ao trabalhar com a máquina, sempre segure-a firmemente com as duas mãos e fique firme.
- Durante os intervalos de trabalho ou quando não estiver usando a ferramenta (por exemplo, troca de ferramentas de trabalho, reparos, limpeza, ajuste), desconecte a ferramenta da fonte de alimentação.
- Pessoas não qualificadas não podem usar esta ferramenta.
- Mantenha os acessórios da ferramenta fora do alcance das crianças.
- Use apenas acessórios originais recomendados pelo fabricante.

Outros riscos

Mesmo quando a ferramenta elétrica é usada conforme prescrito, não é possível eliminar todos os fatores de risco residuais:

- a. Defeitos para a saúde resultantes da emissão de vibrações se a ferramenta for usada por um longo período de tempo ou se não for gerida e mantida adequadamente.
- b. Lesões e danos materiais causados pela quebra repentina de acessórios.



Cuidado

Esta ferramenta elétrica produz um campo eletromagnético durante a operação. Este campo pode, em algumas circunstâncias, interferir com implantes médicos ativos ou passivos.

Para reduzir o risco de lesões graves, recomendamos que as pessoas com implantes médicos consultem seu médico antes de usar esta ferramenta elétrica.



Se o cabo for danificado ou cortado durante o trabalho, não toque no cabo, desligue imediatamente a ferramenta. Nunca use a máquina com um cabo danificado.

A máquina não deve estar úmida e não deve ser usada em um ambiente úmido.



Atenção

O trabalho seguro com esta máquina só é possível quando as informações de segurança ou operação são lidas na íntegra e as instruções nelas contidas são estritamente seguidas.

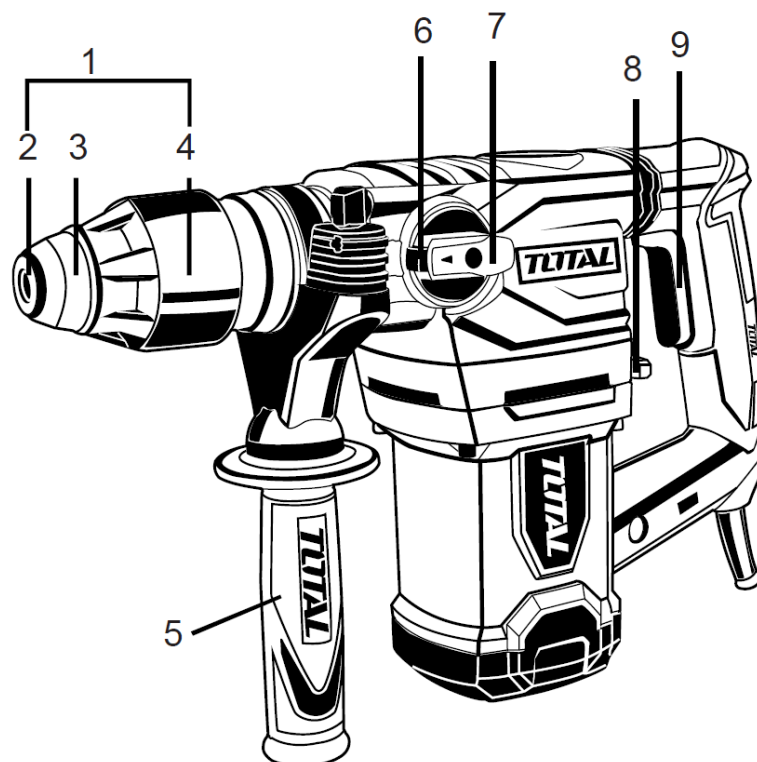


Dados técnicos

Folha de dados do martelo de percussão	
Poder	1500W
Voltagem	220-240V ~ 50 / 60Hz
Sem velocidade de carregamento	850 / min
Taxa de impacto	4400 / min
Energia	5,5J
Capacidade de perfuração de concreto	32mm
Capacidade de perfuração de aço	13mm
Capacidade de perfuração de madeira	42mm

Descrição do produto

1. Mandril de substituição
2. Mandril
3. Tampa protetora contra poeira
4. Manga de bloqueio
5. Alça auxiliar
6. Botão de desbloqueio
7. Chave de seleção de modo operacional 1
8. Chave de seleção de modo operacional 2
9. Chave ON / OFF



Nota: A máquina foi projetada para perfuração com martelo em concreto, tijolo e pedra. Também é adequado para perfuração sem impacto em madeira, metal, cerâmica e plástico.

Nota 2: Nem todos os acessórios ilustrados ou descritos não precisam ser incluídos na entrega padrão.

Configuração

Antes de usar

Tenha cuidado com linhas de energia ou canos de gás e água ocultos. Verifique a área de trabalho com dispositivos como detectores de metal.

Sempre use a tensão de alimentação correta. A tensão da fonte de alimentação deve corresponder ao valor indicado na placa de identificação da máquina.

Pequena mudança

Tome cuidado para que a tampa contra poeira não seja danificada ao trocar as brocas.

Insira brocas

- Limpe e levemente a ferramenta antes de inseri-la.
- Insira a broca sem poeira no mandril girando até ouvir um clique.
- A broca se trava sozinha. Verifique o bloqueio puxando-o.

Retire pedaços

Puxe a manga de bloqueio para trás e segure-a enquanto remove a broca. Use apenas brocas que se encaixem nas cabeças dos parafusos.

Configuração

- Ligar: pressione o botão ON / OFF
- Desligar: solte o botão ON / OFF

Instruções de trabalho

Pare devido à sobrecarga na perfuração

Se o bit se vincula ou fica preso, a rotação do bit é interrompida. Devido às forças que ocorrem, você deve sempre segurar a máquina com as duas mãos e adotar uma postura segura. A máquina deve ser usada apenas com uma alça auxiliar.

Alça auxiliar

Você pode obter uma posição segura ao trabalhar com a ferramenta girada, segurando a alça auxiliar. Afrouxe e gire o acessório da alça no sentido anti-horário.

Para apertar a alça auxiliar:

- Afrouxe o parafuso de aperto manual na alça auxiliar
- Ajuste a profundidade de perfuração no batente de profundidade.
- Reaperte o parafuso de aperto manual.

Modos de operação



Modo de perfuração de martelo

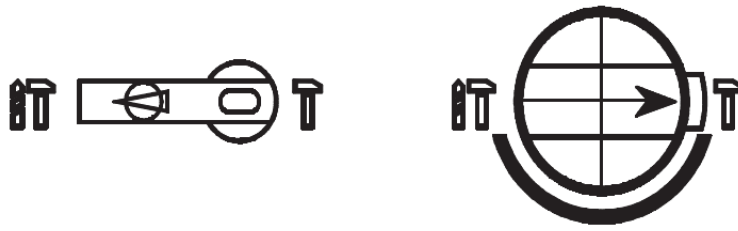
Gire o dial de modo para  e mude para 





Nota: Ao alterar os modos de operação, gire ligeiramente a chave liga / desliga.

Modo cinzel

Gire a chave seletora de modo para  e, em seguida, gire a chave para a direção 



Modo de treino

Gire a chave seletora de modo para  e, em seguida, gire a chave para a direção 



Manutenção

Afiando as ferramentas de cinzelamento

Com ferramentas de pastilha afiadas, bom desempenho de trabalho e longa vida útil são alcançados.

Portanto, afie o cinzel regularmente. Afie a ferramenta em um rebolo (por exemplo, óxido de alumina) com fornecimento constante de água.

Para operação segura

- Mantenha sempre a máquina e as aberturas de ventilação limpas.
- Limpe o porta-ferramenta diariamente.

Substituição da tampa contra poeira

Tampas contra poeira danificadas devem ser substituídas, pois a poeira que penetra no mandril pode causar erros na ferramenta.

- Puxe para trás e segure a manga de bloqueio.
- Remova a tampa contra poeira com uma ferramenta adequada.
- Com a luva de travamento removida, puxe a nova tampa até que ela se encaixe firmemente no suporte da ferramenta e a luva de travamento possa deslizar para frente novamente.

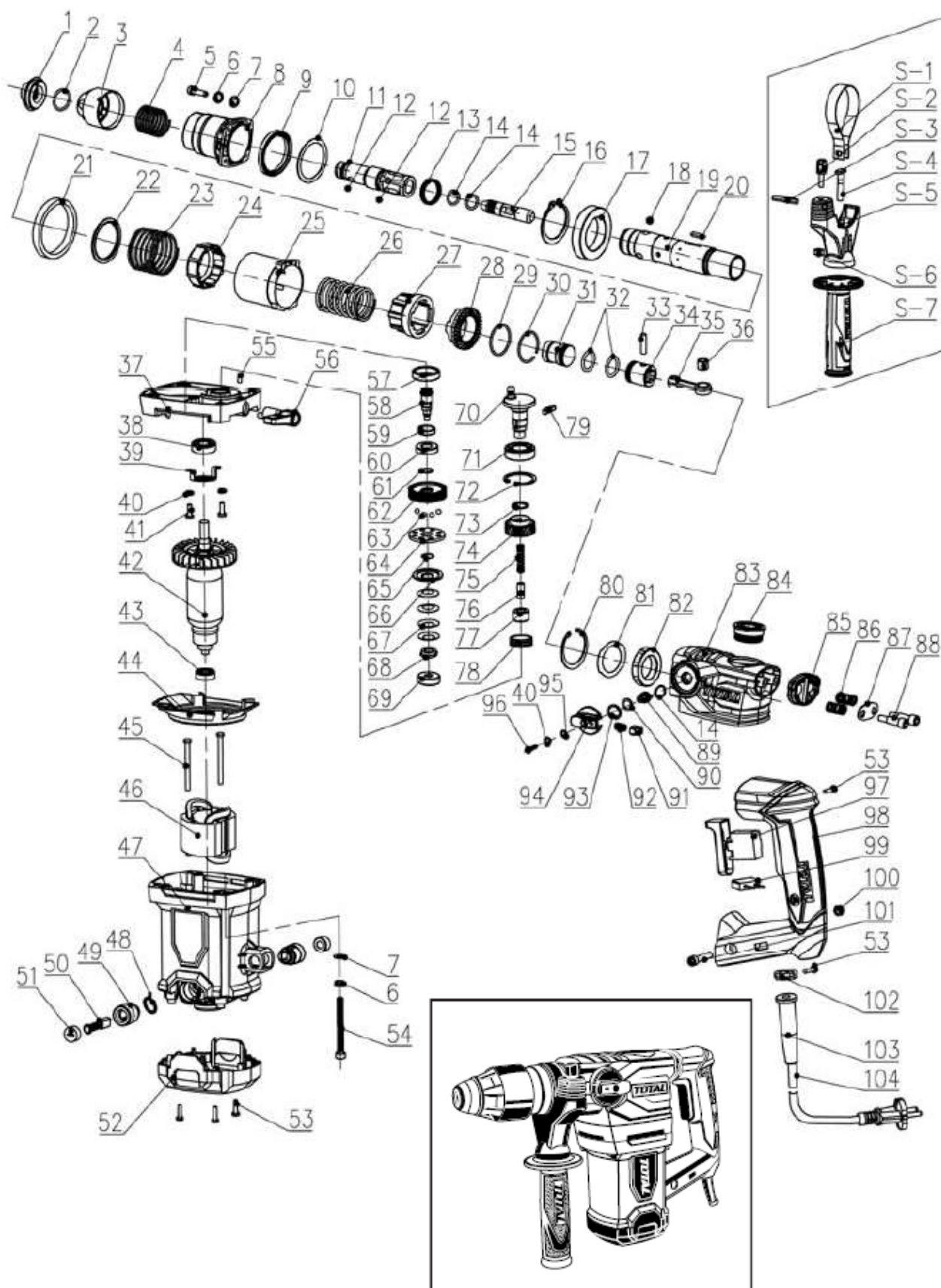
Se a máquina falhar, apesar dos cuidados tomados na fabricação e testes, entre em contato com o revendedor oficial da marca TOTAL.

Meio Ambiente



- Não descarte aparelhos elétricos como lixo municipal não selecionado, use instalações de coleta seletiva.
- Entre em contato com a autoridade local para obter informações sobre os sistemas de coleta disponíveis.
- Se os aparelhos elétricos forem descartados em aterros, substâncias perigosas podem vazar para as águas subterrâneas e entrar na cadeia alimentar, prejudicando sua saúde e bem-estar.
- Recicle as matérias-primas em vez de descartá-las como lixo.
- A máquina, acessórios e embalagem devem ser classificados para reciclagem ecológica.
- Os componentes de plástico são rotulados para reciclagem categorizada.

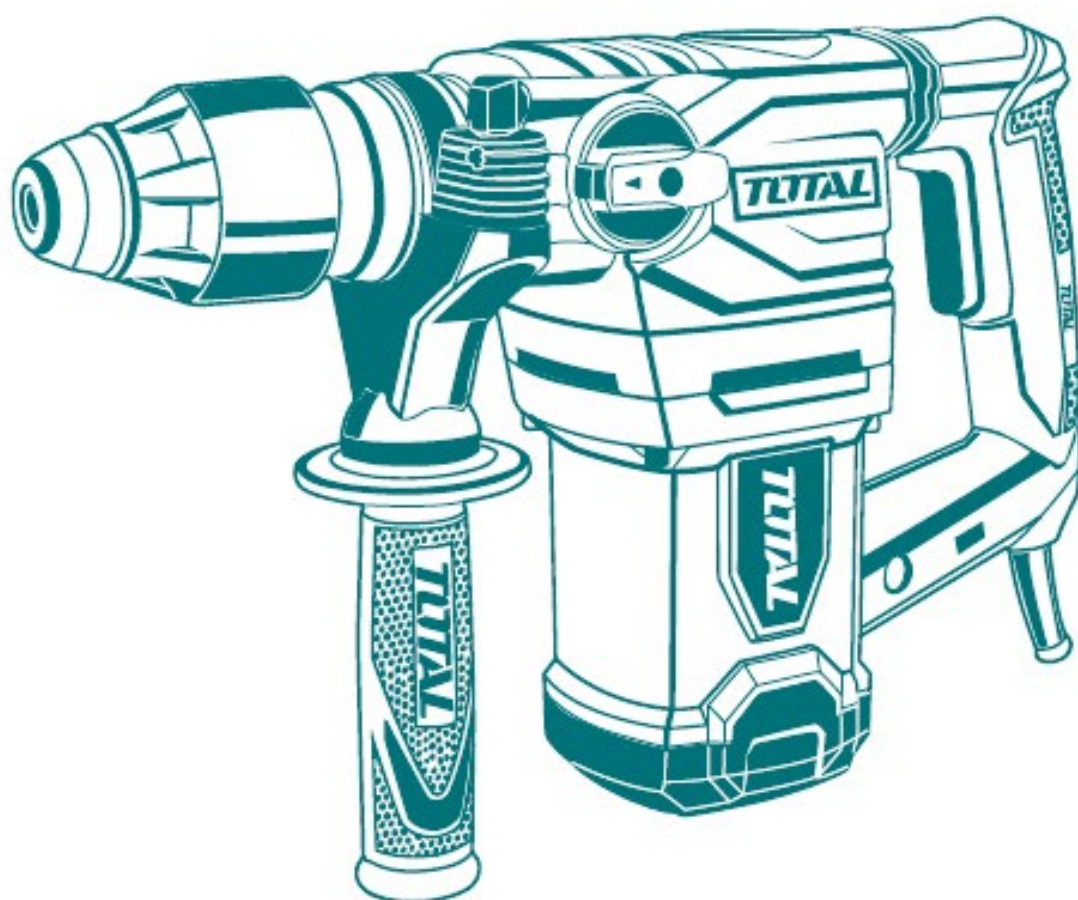
Vista expandida



TOTAL

One-Stop Tools Station

TOTAL



MARTELO ROTATIVO

1500W