

TOTAL

One-Stop Tools Station

TOTAL

MARTEAU PERCUTEUR

TH110286

INDUSTRIAL



1050W

Consignes de sécurité



Avertir

Lisez tous les avertissements de sécurité et toutes les instructions. Le non-respect des avertissements et des instructions peut provoquer un choc électrique, un incendie et/ou des blessures graves.

Remarque : Conservez tous les avertissements et instructions pour référence future.

1) Sécurité de la zone de travail

- a. Gardez la zone de travail propre et bien éclairée pour éviter les accidents.
- b. N'utilisez pas d'outils électriques dans des atmosphères explosives, par exemple en présence de liquides, de gaz ou de poussières inflammables pouvant provoquer des incendies.
- c. Éloignez les enfants et autres personnes non autorisées lors de l'utilisation d'un outil électrique. Les distractions peuvent vous faire perdre le contrôle de l'outil.

2) Sécurité électrique

- a. Les fiches des outils électriques doivent correspondre à la prise. Ne modifiez jamais la fiche de quelque façon que ce soit. L'utilisation d'une prise appropriée réduit le risque de choc électrique.
- b. Évitez tout contact corporel avec des surfaces mises à la terre telles que des tuyaux, des radiateurs, des cuisinières et des réfrigérateurs. Il existe un risque accru de choc électrique si votre corps est mis à la terre.
- c. N'exposez pas les outils électriques à la pluie ou à des conditions humides. L'eau entrant dans un outil électrique augmentera le risque de choc électrique.
- d. N'utilisez jamais le cordon pour transporter, tirer ou débrancher l'outil électrique. Gardez le cordon à l'écart de la chaleur ou de l'huile.
- e. Lorsque vous utilisez un outil électrique à l'extérieur, utilisez une rallonge adaptée à une utilisation en extérieur.
- f. S'il est inévitable d'utiliser l'outil dans un endroit humide, utilisez une alimentation protégée par un dispositif à courant résiduel (RCD) pour réduire le risque de choc électrique.

3) Sécurité personnelle

- a. Soyez toujours vigilant, surveillez ce que vous faites et faites preuve de bon sens lorsque vous utilisez l'outil.
- b. N'utilisez pas d'outil électrique si vous êtes fatigué ou sous l'influence de drogues ou d'autres substances.
- c. Utilisez un équipement de protection individuelle. Portez toujours des lunettes de protection. Un équipement de protection tel qu'un masque anti-poussière, des chaussures de sécurité antidérapantes, un casque ou une protection auditive utilisé dans les bonnes conditions réduira les blessures corporelles. Aussi, ne portez pas de vêtements amples ou de bijoux.
- d. Évitez d'allumer accidentellement l'outil. Assurez-vous que l'interrupteur est en position d'arrêt avant de le connecter à l'alimentation électrique et de le déplacer.

- e. Retirez toute clé de réglage ou clé avant d'allumer l'outil électrique. Une clé ou une clé attachée à une partie rotative de l'outil électrique peut causer des blessures graves.
- f. Si des dispositifs d'extraction et de collecte de poussière sont utilisés, assurez-vous qu'ils sont correctement connectés. Utilisez ces appareils correctement et vous réduirez les risques de poussière.

4) Utilisation et entretien des outils électriques

- a. Ne forcez pas l'outil. Utilisez le bon outil électrique pour chaque utilisation.
- b. N'utilisez pas l'outil électrique si son interrupteur d'allumage ne fonctionne pas. Tout outil électrique qui ne peut pas être contrôlé avec l'interrupteur est dangereux et doit être réparé.
- c. Débranchez la fiche de la source d'alimentation avant d'effectuer des réglages, de changer d'accessoires ou de ranger l'outil pour éviter de démarrer accidentellement l'outil.
- d. Utilisez l'outil électrique, les accessoires et les forets, etc. conformément à ces instructions, en tenant compte des conditions de travail et des travaux à effectuer. L'utilisation de l'outil électrique pour des opérations autres que celles prévues peut entraîner une situation dangereuse.
- e. Rangez les outils électriques hors de la portée des enfants et ne permettez à personne qui ne connaît pas l'outil de l'utiliser.
- f. Entretien des outils électriques. Vérifiez le désalignement ou le grippage des pièces mobiles, des pièces cassées et toute autre condition pouvant affecter le fonctionnement des outils électriques. S'il est endommagé, faites réparer l'outil électrique avant utilisation. De nombreux accidents sont causés par des outils électriques mal entretenus.
- g. Gardez les outils de coupe tranchants et propres. Des outils de coupe correctement entretenus avec des bords tranchants sont moins susceptibles de se coincer et sont plus faciles à contrôler.

5) Service

- a. Faites réparer votre outil électrique par une personne qualifiée et utilisez les pièces de rechange recommandées par le fabricant. Cela garantira que la sécurité de l'outil électrique est maintenue.

Règles de sécurité pour une utilisation correcte



Double isolation pour une protection supplémentaire



Lire le manuel d'instructions avant utilisation.



Conformité CE.



Portez des lunettes de sécurité, des protections auditives et un masque anti-poussière.



Les déchets de produits électriques ne doivent pas être jetés avec les ordures ménagères. Veuillez recycler dans les installations appropriées. Consultez votre autorité locale ou votre détaillant pour obtenir des conseils sur le recyclage.



Alerte de sécurité. N'utilisez que des accessoires approuvés par le fabricant.

Avertissements de sécurité supplémentaires

- Portez des protections auditives. L'exposition au bruit peut entraîner une perte auditive.
- Utilisez des poignées auxiliaires, si fournies avec l'outil. La perte de contrôle peut causer des blessures.
- Tenez l'outil électrique par les surfaces de préhension isolées lorsque vous effectuez une opération où l'accessoire de coupe peut entrer en contact avec des fils cachés ou son propre cordon.
- L'accessoire de coupe entrant en contact avec un cordon sous tension pourrait provoquer un choc électrique pour l'opérateur.
- Acheminez toujours le câble vers l'arrière, loin de la machine.
- Ne portez pas la machine par le câble.
- Lorsque vous travaillez avec la machine, tenez-la toujours fermement avec les deux mains et tenez-vous fermement.
- Pendant les pauses de travail ou lorsque vous n'utilisez pas l'outil (par ex. changement d'outils de travail, réparation, nettoyage, réglage), débranchez l'outil de l'alimentation électrique.
- Les personnes non qualifiées ne peuvent pas utiliser cet outil.
- Gardez les accessoires de l'outil hors de la portée des enfants.
- N'utilisez que des accessoires d'origine recommandés par le fabricant.

Autres risques

Même lorsque l'outil électrique est utilisé conformément aux prescriptions, il n'est pas possible d'éliminer tous les facteurs de risque résiduels :

- a. Défauts de santé résultant de l'émission de vibrations si l'outil électrique est utilisé pendant une période prolongée ou s'il n'est pas correctement géré et entretenu.
- b. Blessures et dommages matériels causés par des accessoires cassés qui se brisent soudainement.



Avertir

Cet outil électrique produit un champ électromagnétique pendant le fonctionnement. Ce champ peut, dans certaines circonstances, interférer avec les implants médicaux actifs ou passifs.

Pour réduire le risque de blessures graves, nous recommandons aux personnes portant des implants médicaux de consulter leur médecin avant d'utiliser cet outil électrique.



Si le cordon est endommagé ou coupé pendant le travail, ne touchez pas le cordon, débranchez immédiatement l'outil. N'utilisez jamais la machine avec un cordon endommagé.

La machine ne doit pas être humide et ne doit pas être utilisée dans un environnement humide.



Attention

Il n'est possible de travailler en toute sécurité avec cette machine que si les informations de sécurité ou d'utilisation ont été entièrement lues et que les instructions qu'elles contiennent sont strictement suivies.

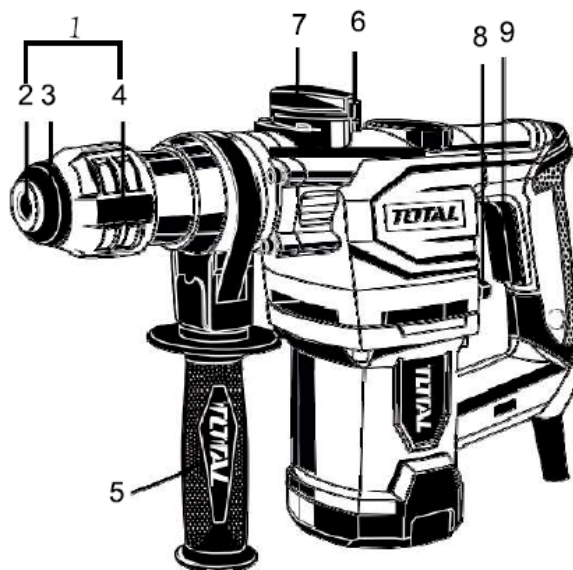


Données techniques

Fiche technique	
Puissance	1050W
Tension	220-240V
La fréquence	50 / 60 Hz
Vitesse à vide	900 / min
Taux d'impact	4000 / min
Capacité de forage de ciment	28mm
Capacité de perçage de l'acier	13mm
Capacité de perçage du bois	40mm

description du produit

1. Mandrin de remplacement
2. Mandrin
3. Capuchon anti-poussière
4. Poignée de verrouillage
5. Poignée auxiliaire
6. Bouton de déverrouillage
7. Commutateur de sélection de mode 1
8. Commutateur de sélection de mode 2
9. Interrupteur marche / arrêt



Remarque : La machine est conçue pour le perçage dans le béton, la brique et la pierre. Il convient également au perçage dans le bois, le métal, la céramique et le plastique.

Remarque 2 : Tous les accessoires illustrés ou décrits ne doivent pas nécessairement être inclus dans la livraison standard.

Mettre en place

Avant d'utiliser



Faites attention aux lignes électriques cachées ou aux conduites de gaz et d'eau. Vérifiez la zone de travail avec des dispositifs tels que des détecteurs de métaux.

Utilisez toujours la bonne tension d'alimentation. La tension de l'alimentation doit correspondre à la valeur indiquée sur la plaque signalétique de la machine.

Changement de bit

Veillez à ce que le capuchon anti-poussière ne soit pas endommagé lors du changement d'embouts.

Insérer des forets

- Nettoyer et légèrement l'outil avant de les insérer.

- Insérez le foret sans poussière dans le mandrin en le tournant jusqu'à ce qu'il s'enclenche.
- Le bit se verrouille tout seul. Vérifiez la serrure en la tirant.

Sortir des morceaux

Tirez le manchon de verrouillage vers l'arrière et maintenez-le tout en retirant le foret. Utilisez uniquement des forets adaptés aux têtes de vis.

Mettre en place

- Mise sous tension : appuyez sur l'interrupteur ON/OFF
- Mise hors tension : relâchez l'interrupteur ON/OFF

Instructions de travail

Arrêt dû à une surcharge dans le forage

Si le foret se coince ou s'accroche, la rotation du foret est interrompue. En raison des forces qui se produisent, vous devez toujours tenir la machine à deux mains et adopter une posture sûre. La machine ne doit être utilisée qu'avec une poignée auxiliaire.

Poignée auxiliaire



Vous pouvez obtenir une position sûre lorsque vous travaillez avec l'outil tourné en maintenant le bouton auxiliaire. Desserrez et tournez la fixation de la poignée dans le sens inverse des aiguilles d'une montre.

Pour serrer la poignée auxiliaire :

- Desserrer la vis à oreilles sur la poignée auxiliaire
- Régler la profondeur de perçage sur la butée de profondeur.
- Resserrez la vis moletée.

Modes de fonctionnement



Mode perçage au marteau

Tournez le sélecteur de mode (8) sur  et tournez l'interrupteur (7) sur 





Remarque : lorsque vous changez de mode de fonctionnement, tournez légèrement l'interrupteur ON/OFF.

Mode ciseau

Tournez le sélecteur de mode (8) sur  puis tournez le commutateur (7) dans la direction 



Mode de forage

Tournez le sélecteur de mode (8) sur  puis tournez le commutateur (7) dans la direction 



Maintenance

Avant d'effectuer des travaux d'entretien et de nettoyage sur la machine, débranchez le câble de la prise.

Affûtage des outils de burinage

Avec des outils à plaquettes tranchants, de bonnes performances de travail et une longue durée de vie sont obtenues.

Par conséquent, affûtez le ciseau régulièrement. Affûtez l'outil sur une meule (par ex. oxyde d'alumine) avec un apport d'eau constant.

Pour un fonctionnement en toute sécurité

- Gardez toujours la machine et les fentes d'aération propres.
- Nettoyez quotidiennement le porte-outil.

Remplacement du capuchon anti-poussière

Les capuchons anti-poussière endommagés doivent être remplacés car la poussière s'infiltrant dans le mandrin peut provoquer des erreurs d'outil.

- Tirez et maintenez le manchon de verrouillage.
- Retirez le capuchon anti-poussière avec un outil approprié.
- Une fois le manchon de verrouillage retiré, tirez sur le nouveau capuchon jusqu'à ce qu'il repose fermement sur le porte-outil et que le manchon de verrouillage puisse à nouveau glisser vers l'avant.

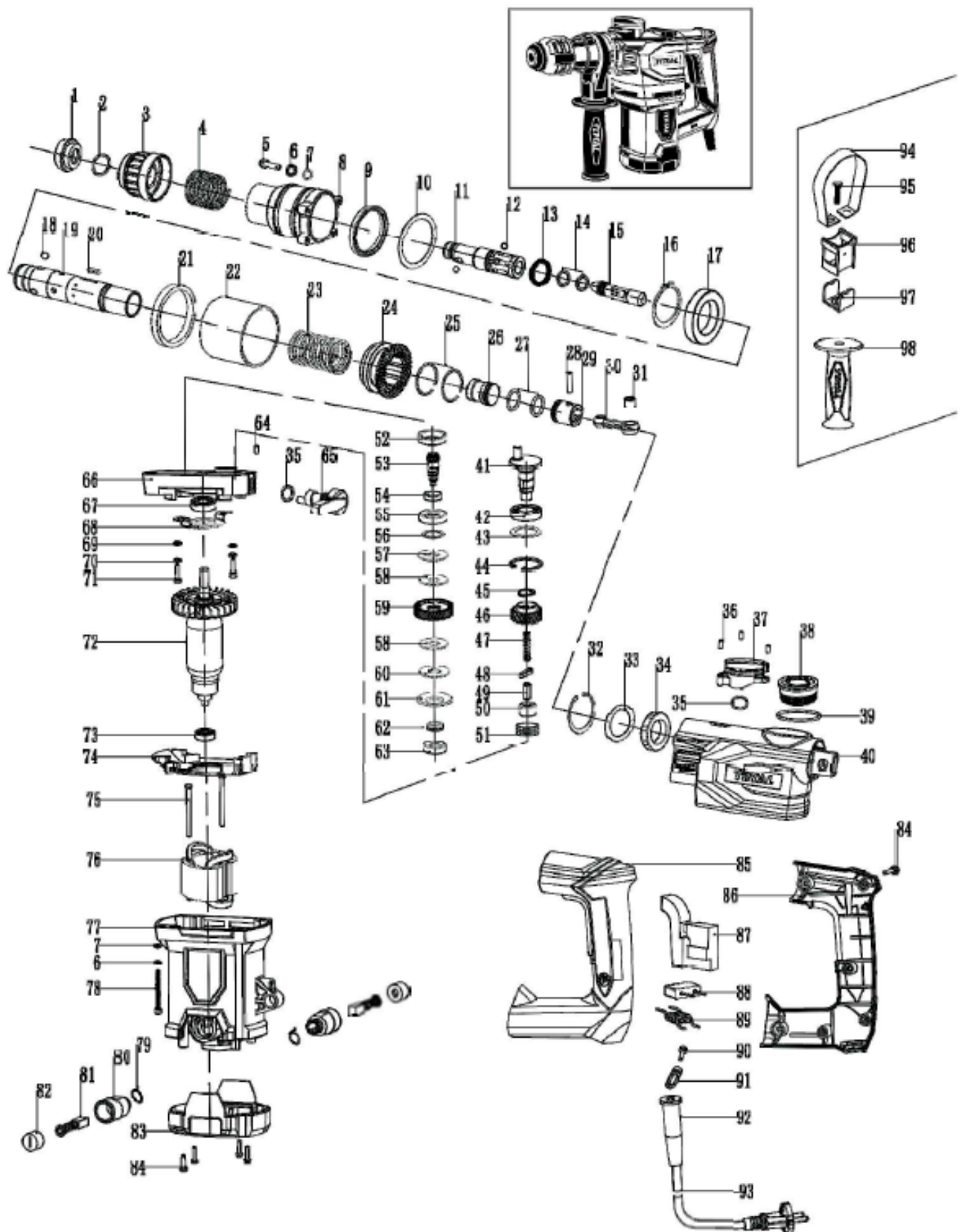
Si la machine tombe en panne malgré le soin apporté à la fabrication et aux tests, contactez votre revendeur officiel de la marque TOTAL.

Environnement



- Ne jetez pas les appareils électriques avec les déchets municipaux non triés, utilisez des installations de collecte séparées.
- Contactez votre autorité locale pour obtenir des informations sur les systèmes de collecte disponibles.
- Si les appareils électriques sont jetés dans des décharges, des substances dangereuses peuvent s'infiltrer dans les eaux souterraines et entrer dans la chaîne alimentaire, nuisant à votre santé et à votre bien-être.
- Recycler les matières premières au lieu de les jeter comme déchets.
- La machine, les accessoires et l'emballage doivent être classés pour un recyclage respectueux de l'environnement.
- Les composants en plastique sont étiquetés pour un recyclage catégorisé.

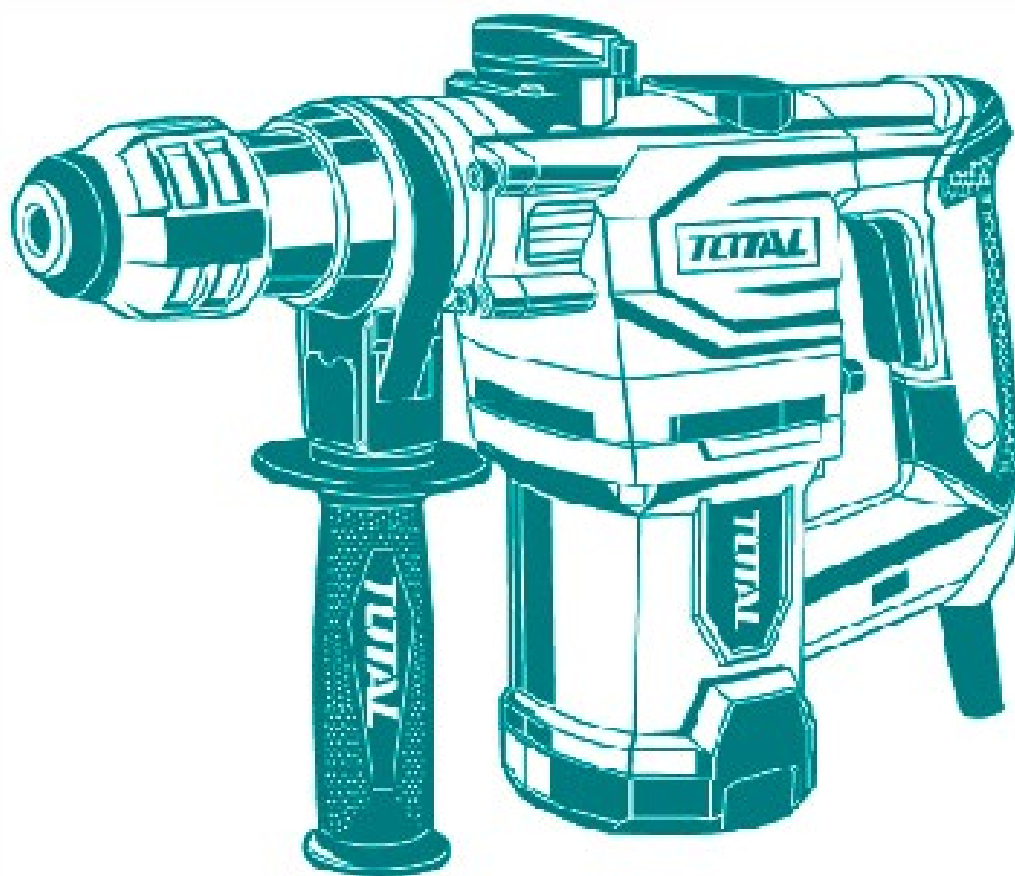
Vue éclatée



TOTAL

One-Stop Tools Station

TOTAL



MARTEAU PERCUTEUR

1050W