

# TOTAL

One-Stop Tools Station

TOTAL

MARTELLLO ROTATIVO

TH110286

INDUSTRIAL



1050W

# Istruzioni di sicurezza



## Attenzione

Leggere tutte le avvertenze di sicurezza e tutte le istruzioni. La mancata osservanza delle avvertenze e delle istruzioni può causare scosse elettriche, incendi e/o lesioni gravi.

*Nota: salvare tutti gli avvisi e le istruzioni per riferimento futuro.*

### 1) Sicurezza dell'area di lavoro

- a. Mantenere l'area di lavoro pulita e ben illuminata per evitare incidenti.
- b. Non utilizzare utensili elettrici in atmosfere esplosive, come in presenza di liquidi infiammabili, gas o polvere che possono causare incendi.
- c. Tenere lontani bambini e altre persone non autorizzate durante l'utilizzo di un utensile elettrico. Le distrazioni possono farti perdere il controllo dello strumento.

### 2) Sicurezza elettrica

- a. Le spine dell'utensile elettrico devono corrispondere alla presa. Non modificare mai in alcun modo la spina. L'uso di una spina adeguata riduce il rischio di scosse elettriche.
- b. Evitare il contatto del corpo con superfici messe a terra come tubi, radiatori, cucine e frigoriferi. C'è un rischio maggiore di scosse elettriche se il tuo corpo è messo a terra.
- c. Non esporre gli utensili elettrici alla pioggia o all'umidità. L'ingresso di acqua in un utensile elettrico aumenta il rischio di scosse elettriche.
- d. Non utilizzare mai il cavo per trasportare, tirare o scollegare l'utensile elettrico. Tenere il cavo lontano da fonti di calore o olio.
- e. Quando si utilizza un utensile elettrico all'aperto, utilizzare una prolunga adatta per l'uso all'aperto.
- f. Se è inevitabile utilizzare lo strumento in un luogo umido, utilizzare un'alimentazione protetta da dispositivo di corrente residua (RCD) per ridurre il rischio di scosse elettriche.

### 3) Sicurezza personale

- a. Siate sempre vigili, osservate cosa state facendo e usate il buon senso quando utilizzate lo strumento.
- b. Non utilizzare un utensile elettrico se si è stanchi o sotto l'effetto di droghe o altre sostanze.
- c. Utilizzare dispositivi di protezione individuale. Indossare sempre una protezione per gli occhi. Dispositivi di protezione come una maschera antipolvere, scarpe antinfortunistiche antiscivolo, elmetti o protezioni per l'udito utilizzati nelle giuste condizioni ridurranno le lesioni personali. Inoltre, non indossare abiti larghi o gioielli.
- d. Evitare di accendere accidentalmente lo strumento. Assicurarsi che l'interruttore sia in posizione off prima di collegarlo all'alimentatore e spostarlo.
- e. Rimuovere qualsiasi chiave di regolazione o chiave inglese prima di accendere l'utensile elettrico. Una chiave inglese o una chiave fissata a una parte rotante dell'utensile elettrico può causare lesioni gravi.

- f. Se si utilizzano dispositivi di aspirazione e raccolta della polvere, assicurarsi che siano collegati correttamente. Usa questi dispositivi correttamente e ridurrai i rischi di polvere.

#### **4) Uso e cura degli elettroutensili**

- a. Non forzare lo strumento. Usa l'elettroutensile giusto per ogni utilizzo.
- b. Non utilizzare l'utensile elettrico se il suo interruttore di accensione non funziona. Qualsiasi utensile elettrico che non può essere controllato con l'interruttore è pericoloso e deve essere riparato.
- c. Scollegare la spina dalla fonte di alimentazione prima di effettuare qualsiasi regolazione, cambiare accessori o riporre lo strumento per evitare di avviare accidentalmente lo strumento.
- d. Utilizzare l'utensile elettrico, gli accessori e le punte per trapano, ecc. secondo queste istruzioni, tenendo conto delle condizioni di lavoro e del lavoro da svolgere. L'utilizzo dell'utensile elettrico per operazioni diverse da quelle previste potrebbe causare una situazione pericolosa.
- e. Conservare gli utensili elettrici fuori dalla portata dei bambini e non permettere a nessuno che non abbia familiarità con l'utensile di utilizzarlo.
- f. Mantenere gli utensili elettrici. Verificare il disallineamento o il bloccaggio delle parti mobili, delle parti rotte e di qualsiasi altra condizione che possa influire sul funzionamento degli utensili elettrici. Se danneggiato, far riparare l'utensile elettrico prima dell'uso. Molti incidenti sono causati da utensili elettrici mal tenuti.
- g. Mantenere gli strumenti da taglio affilati e puliti. Gli utensili da taglio correttamente mantenuti con taglienti affilati hanno meno probabilità di incepparsi e sono più facili da controllare.

#### **5) Servizio**

- a. Fate riparare il vostro elettroutensile da una persona qualificata e utilizzate i pezzi di ricambio consigliati dal produttore. Ciò garantirà il mantenimento della sicurezza dell'utensile elettrico.

## Norme di sicurezza per un corretto utilizzo



Doppio isolamento per una protezione aggiuntiva



Leggere il manuale di istruzioni prima dell'uso.



Conformità CE.



Indossare occhiali di sicurezza, protezioni per l'udito e una maschera antipolvere.



I prodotti elettrici di scarto non devono essere smaltiti con i rifiuti domestici. Si prega di riciclare presso le strutture appropriate. Verificare con l'autorità locale o il rivenditore per consigli sul riciclaggio.



Allarme di sicurezza. Utilizzare solo accessori approvati dal produttore.

## Ulteriori avvertenze di sicurezza

- Indossare protezioni per le orecchie. L'esposizione al rumore può causare la perdita dell'udito.
- Utilizzare impugnature ausiliarie, se fornite con l'utensile. La perdita di controllo può causare lesioni personali.
- Tenere l'utensile elettrico dalle superfici di presa isolate quando si esegue un'operazione in cui l'accessorio di taglio potrebbe entrare in contatto con fili nascosti o con il proprio cavo.
- L'accessorio di taglio a contatto con un cavo sotto tensione potrebbe causare una scossa elettrica all'operatore.
- Instradare sempre il cavo nella parte posteriore, lontano dalla macchina.
- Non trasportare la macchina per il cavo.
- Quando si lavora con la macchina, tenerla sempre saldamente con entrambe le mani e restare saldi.
- Durante le pause di lavoro o quando non si utilizza l'utensile (ad es. cambio dell'utensile, riparazione, pulizia, regolazione), scollegare l'utensile dall'alimentazione.
- Le persone non qualificate non possono utilizzare questo strumento.
- Tenere gli accessori degli utensili fuori dalla portata dei bambini.
- Utilizzare solo accessori originali consigliati dal produttore.

## Altri rischi

Anche quando l'elettro utensile viene utilizzato come prescritto, non è possibile eliminare tutti i fattori di rischio residui:

- a. Difetti di salute derivanti dall'emissione di vibrazioni se l'utensile elettrico viene utilizzato per un periodo di tempo più lungo o se non viene gestito e mantenuto correttamente.
- b. Lesioni e danni alla proprietà causati da accessori rotti che si rompono improvvisamente.



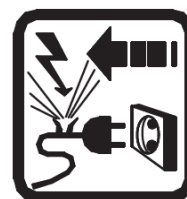
### Attenzione

Questo elettro utensile produce un campo elettromagnetico durante il funzionamento. Questo campo può, in alcune circostanze, interferire con impianti medici attivi o passivi.

Per ridurre il rischio di lesioni gravi, si consiglia alle persone con impianti medici di consultare il proprio medico prima di utilizzare questo utensile elettrico.

Se il cavo è danneggiato o tagliato durante il lavoro, non toccare il cavo, scollegare immediatamente lo strumento. Non utilizzare mai la macchina con un cavo danneggiato.

La macchina non deve essere umida e non deve essere utilizzata in un ambiente umido.



### Attenzione

È possibile lavorare in sicurezza con questa macchina solo se le informazioni di sicurezza o operative sono state lette completamente e le istruzioni in esse contenute sono state rigorosamente seguite.

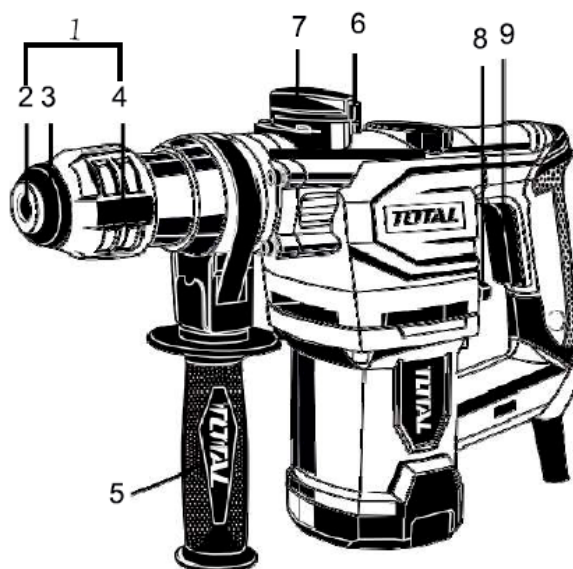


## Dati tecnici

Scheda dati	
<b>Potenza</b>	1050W
<b>Voltaggio</b>	220-240V
<b>Frequenza</b>	50/60Hz
<b>Velocità a vuoto</b>	900 / min
<b>Tasso di impatto</b>	4000 / min
<b>Capacità di perforazione del cemento</b>	28 mm
<b>Capacità di foratura dell'acciaio</b>	13 mm
<b>Capacità di foratura del legno</b>	40mm

## Descrizione del prodotto

1. Mandrino di ricambio
2. Mandrino
3. Cappuccio protettivo antipolvere
4. Maniglia di bloccaggio
5. Maniglia ausiliaria
6. Pulsante di sblocco
7. Selettore modalità 1
8. Selettore modalità 2
9. Interruttore ON/OFF



*Nota: la macchina è progettata per forare cemento, mattoni e pietra. È ugualmente adatto per forare legno, metallo, ceramica e plastica.*

*Nota 2: non tutti gli accessori illustrati o descritti non devono essere inclusi nella fornitura standard.*

## Impostare

### Prima di usare



Fai attenzione alle linee elettriche nascoste o ai tubi del gas e dell'acqua. Controllare l'area di lavoro con dispositivi come i metal detector.

Utilizzare sempre la corretta tensione di alimentazione. La tensione di alimentazione deve corrispondere al valore indicato sulla targa dati della macchina.

### Cambio di bit

Fare attenzione che il cappuccio antipolvere non venga danneggiato durante la sostituzione delle punte.

### Inserire punte da trapano

- Pulisci e delicatamente lo strumento prima di inserirli.
- Inserire la punta senza polvere nel mandrino ruotando finché non scatta.
- Il bit si blocca da solo. Controllare la serratura tirandola.

## Tira fuori i pezzi

Tirare indietro il manicotto di bloccaggio e tenerlo mentre si rimuove la punta. Utilizzare solo punte da trapano adatte alle teste delle viti.

## Impostare

- Accensione: premere l'interruttore ON/OFF
- Spegnimento: rilasciare l'interruttore ON/OFF

## Istruzioni di lavoro

### Arresto per sovraccarico in foratura

Se la punta si lega o si impiglia, la rotazione della punta viene interrotta. A causa delle forze che si verificano, tenere sempre la macchina con entrambe le mani e assumere una postura sicura. La macchina deve essere utilizzata solo con un'impugnatura ausiliaria.

### Maniglia ausiliaria



È possibile ottenere una posizione sicura quando si lavora con l'utensile ruotato tenendo la manopola ausiliaria. Allentare e ruotare l'attacco della maniglia in senso antiorario.

Per stringere l'impugnatura ausiliaria:

- Allentare la vite ad alette sull'impugnatura ausiliaria
- Regolare la profondità di foratura sull'arresto di profondità.
- Riavvitare la vite a testa zigrinata.

# Modalità operative



## Modalità di perforazione a percussione

Ruotare il selettore di modalità (8) su  e ruotare l'interruttore (7) su 





*Nota: quando si cambiano le modalità operative, ruotare leggermente l'interruttore ON/OFF.*

## Modalità scalpello

Ruotare il selettore di modalità (8) su  e poi girare l'interruttore (7) in direzione 



## Modalità trapano

Ruotare il selettore di modalità (8) su  e poi girare l'interruttore (7) in direzione 



## Manutenzione

Prima di eseguire qualsiasi operazione di manutenzione e pulizia sulla macchina, scollegare il cavo dalla presa.

### Affilatura degli strumenti di scalpellatura

Con gli inserti affilati si ottengono buone prestazioni di lavoro e lunga durata.

Pertanto, affilare lo scalpello regolarmente. Affilare l'utensile su una mola (ad es. ossido di allumina) con alimentazione d'acqua costante.

### Per un funzionamento sicuro

- Tenere sempre pulita la macchina e le fessure di ventilazione.
- Pulisci giornalmente il portautensili.

### Sostituzione del cappuccio antipolvere

I cappucci antipolvere danneggiati devono essere sostituiti poiché la polvere che penetra nel mandrino può causare errori dell'utensile.

- Tirare indietro e tenere il manicotto di bloccaggio.
- Rimuovere il cappuccio antipolvere con uno strumento adatto.
- Con il manicotto di bloccaggio rimosso, tirare il nuovo cappuccio finché non si posiziona saldamente sul portautensili e il manicotto di bloccaggio può scorrere di nuovo in avanti.

Se la macchina dovesse guastarsi nonostante la cura prestata nella produzione e nel collaudo, contattare il proprio rivenditore ufficiale del marchio TOTAL.

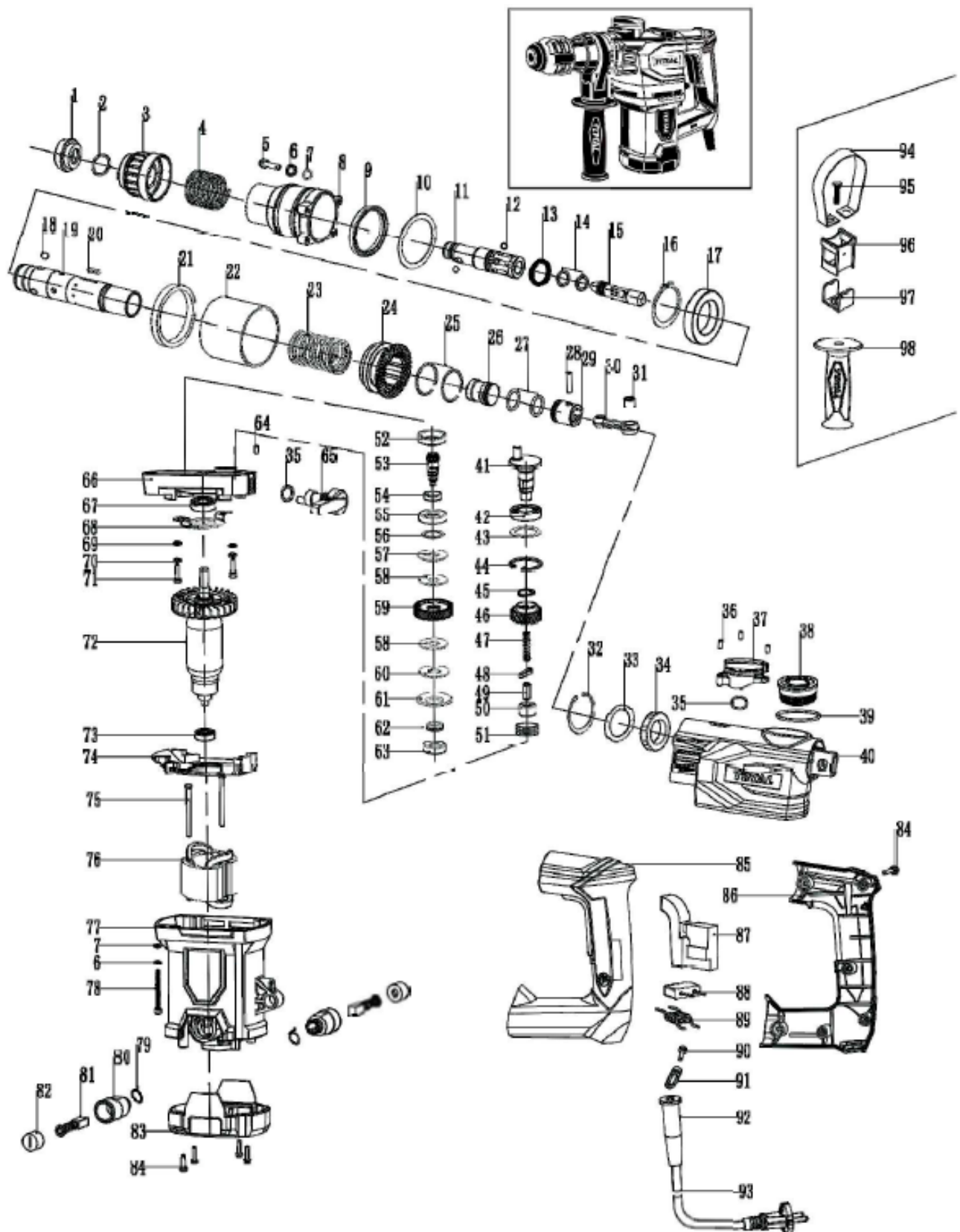
## Ambiente



- Non smaltire gli apparecchi elettrici come rifiuti urbani indifferenziati, utilizzare strutture di raccolta differenziata.
- Contattare l'autorità locale per informazioni sui sistemi di raccolta disponibili.
- Se gli apparecchi elettrici vengono smaltiti nelle discariche, le sostanze pericolose possono penetrare nelle acque sotterranee ed entrare nella catena alimentare, danneggiando la salute e il benessere.
- Riciclare le materie prime invece di smaltirle come rifiuti.
- La macchina, gli accessori e l'imballaggio devono essere classificati per il riciclaggio rispettoso dell'ambiente.
- I componenti in plastica sono etichettati per il riciclaggio classificato.



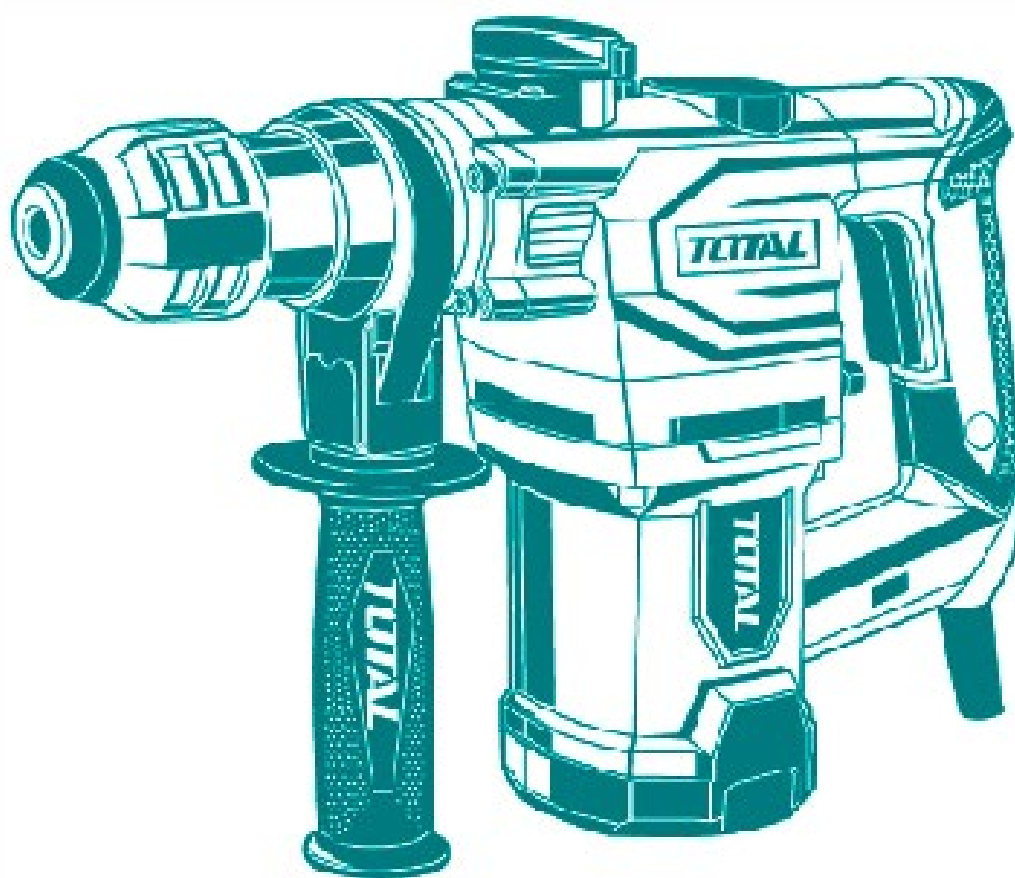
# Vista esplosa



# TOTAL

One-Stop Tools Station

TOTAL



MARTELLLO ROTATIVO

1050W