

# TOTAL

One-Stop Tools Station

TOTAL

## MINI BROYEUR

TG501032

INDUSTRIAL



CE



# 130W

# Consignes de sécurité



## Mise en garde

Lire tous les avertissements et instructions de sécurité. Le non-respect de ces instructions peut entraîner un choc électrique, un incendie et/ou des blessures graves.

Pour garantir un fonctionnement sûr lors de l'utilisation de votre outil électrique, assurez-vous de suivre les principes de sécurité de base afin de réduire les risques de blessures, d'électrocution et d'incendie. Veuillez lire les instructions suivantes avant d'utiliser ce produit. Conservez ces instructions pour référence ultérieure.

- Ne laissez pas les enfants manipuler l'outil. Tous les passants doivent rester à l'écart de votre zone de travail.
- Protégez-vous contre les chocs électriques : Tenez l'outil éloigné du cordon pendant que vous travaillez. Ne travaillez pas sur ou à proximité d'équipements ou de services "sous tension".
- N'utilisez pas l'outil dans des endroits humides ou mouillés. Ne pas utiliser à proximité de gaz ou de liquides inflammables.
- Pour votre propre sécurité, portez des lunettes de sécurité. Attachez les cheveux longs. Portez des protections auditives, en particulier dans les espaces confinés. Gardez votre corps à l'écart des pièces mobiles pendant l'utilisation.
- Évitez de porter des vêtements amples ou des bijoux pour éviter qu'ils ne soient pris dans les pièces mobiles.
- Ne forcez pas l'outil, il fera un travail meilleur et plus sûr à la vitesse pour laquelle il a été conçu.
- Lorsqu'il n'est pas utilisé, rangez-le dans un endroit sec et en hauteur ou gardez-le sous clé hors de portée des enfants. Utilisez l'outil uniquement aux fins pour lesquelles il a été conçu.
- Protégez le cordon et ne portez pas l'outil par le cordon ou ne tirez pas sur le cordon pour débrancher la fiche de la prise. Protégez le câble des objets tranchants, de la chaleur et de l'huile. Remplacez-le s'il est endommagé.
- Vérifiez avant utilisation et assurez-vous toujours que l'outil et le cordon ne sont pas endommagés.
- Inspectez périodiquement le cordon de l'outil et les rallonges pour vous assurer qu'ils ne sont pas endommagés ; s'ils sont endommagés, demandez à un revendeur agréé d'effectuer la réparation.
- Débranchez les outils lorsqu'ils ne sont pas utilisés ou changez d'outils, débranchez-les toujours du secteur.
- Évitez les démarrages involontaires en vous assurant que l'outil d'allumage est éteint avant de le brancher.
- N'utilisez pas l'outil lorsque vous êtes fatigué.
- Avant utilisation, vérifiez que l'outil n'est pas endommagé ; en cas de doute, faites-le vérifier par un revendeur agréé.
- Faites toujours effectuer les réparations par une personne qualifiée pour votre sécurité.

*Remarque : Retirez la fiche de la prise avant d'effectuer tout réglage ou entretien.*

## Règles de sécurité pour une utilisation correcte



Double isolation pour une protection supplémentaire



Veillez lire le mode d'emploi avant utilisation.



Conformité CE.



Portez des lunettes de sécurité, des gants, une protection auditive et un masque anti-poussière.



Les déchets de produits électriques ne doivent pas être jetés avec les ordures ménagères. Veuillez recycler dans les installations appropriées. Vérifiez auprès de votre autorité locale ou de votre revendeur pour obtenir des conseils de recyclage.



Alerte de sécurité. Utilisez uniquement des accessoires pris en charge par le fabricant.

## Avertissements de sécurité supplémentaires

- N'utilisez pas d'outils endommagés, usés ou déformés.
- N'utilisez pas d'outils avec des tiges tordues.
- L'outil est conçu pour des travaux légers, ne l'utilisez pas pour des travaux lourds car cela pourrait endommager l'outil.
- Vérifiez fréquemment l'étanchéité de l'écrou de serrage, surtout si vous utilisez l'outil à très grande vitesse.
- Utilisez uniquement les accessoires fournis ou recommandés par votre revendeur ; d'autres accessoires peuvent causer des blessures.
- Utilisez la bonne vitesse.
- Nettoyez les fentes d'aération après utilisation.
- N'utilisez pas l'outil avec une partie du boîtier manquante ou endommagée.
- Portez toujours des lunettes de protection avec cet outil.



### Avertissement

Le ponçage produira des poussières nocives/toxiques sur les surfaces peintes au plomb, le bois et le métal. Le contact ou l'inhalation de ces poussières peut mettre en danger la santé de l'opérateur et des personnes à proximité.

- Gardez la zone de travail propre, les zones encombrées et les bancs peuvent entraîner des blessures.

- Retirez les clés de réglage et les clés. Prenez l'habitude de vérifier que les clés ont été retirées de l'outil avant de l'allumer.
- Assurez-vous que l'abrasif est correctement monté et serré avant utilisation et faites fonctionner l'outil sans charge pendant 30 secondes dans une position sûre, arrêtez-vous immédiatement si des vibrations importantes ou d'autres défauts sont détectés. Si cette condition se produit, vérifiez la machine pour en déterminer la cause.
- Vérifiez que la pièce est correctement soutenue.
- La machine continue de tourner après l'arrêt de l'outil.
- Inspectez la meule avant utilisation, n'utilisez pas de produits ébréchés, fissurés ou défectueux

## Autres risques

Même lorsque l'outil électrique est utilisé conformément aux prescriptions, il n'est pas possible d'éliminer tous les facteurs de risque résiduels :

- a. Problèmes de santé résultant de l'émission de vibrations si l'outil électrique est utilisé pendant une longue période ou s'il n'est pas géré et entretenu correctement.
- b. Blessures et dommages matériels dus à des appareils brisés qui se cassent soudainement.



### Mise en garde

Cet outil électrique produit un champ électromagnétique pendant son fonctionnement. Ce champ peut, dans certaines circonstances, interférer avec des implants médicaux actifs ou passifs.

Pour réduire le risque de blessures graves, nous recommandons aux personnes portant des implants médicaux de consulter leur médecin avant d'utiliser cet outil électrique.

Si le câble est endommagé ou coupé pendant le travail, ne touchez pas le câble, débranchez immédiatement l'outil. N'utilisez jamais la machine avec un câble endommagé. La machine ne doit pas être humide et ne doit pas être utilisée dans un environnement humide.



### Attention

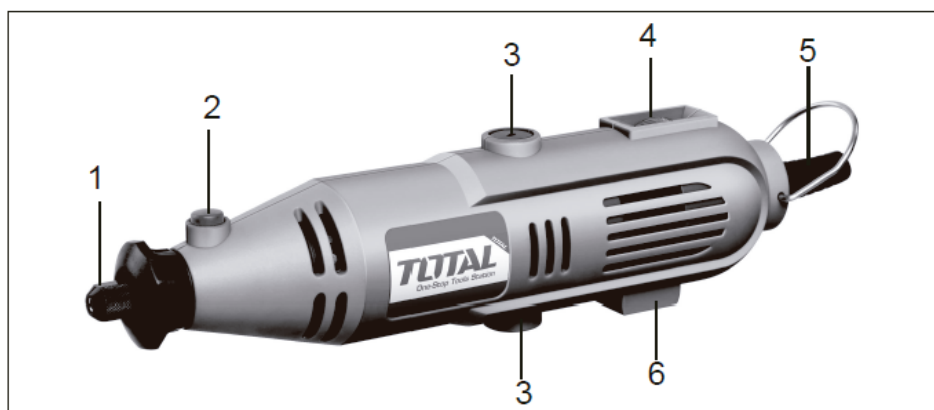
Le fonctionnement en toute sécurité de cette machine n'est possible que lorsque les informations d'utilisation ou de sécurité sont entièrement lues et que les instructions qu'elles contiennent sont strictement suivies.

## Données techniques

Fiche technique du broyeur	
<b>Tension</b>	220-240V
<b>La fréquence</b>	50/60Hz
<b>Pouvoir</b>	130W
<b>Pas de vitesse de chargement</b>	10000-32000/min
<b>Diamètre mandrin</b>	3,2 mm
<b>Il comprend</b>	1 arbre flexible 100 accessoires 1 jeu de pinces 1 mallette

## Description du produit

1. Écrou de douille
2. Bouton de verrouillage de la broche
3. Porte-balais
4. Sélecteur de vitesse
5. Cordon d'alimentation
6. Interrupteur marche/arrêt



*Remarque 2 : Tous les accessoires illustrés ou décrits ne doivent pas nécessairement être inclus dans la livraison standard.*

## Mettre en place

Votre outil rotatif a été conçu pour percer, couper, poncer, meuler, défoncer et polir le bois, le métal, le plastique et la pierre. L'outil est conçu pour les travaux légers, tels que la gravure, le modélisme, les loisirs, etc.

L'outil ne doit pas être utilisé pour des travaux "lourds", sinon des dommages peuvent survenir.

*Remarque : Débranchez toujours l'outil avant de fixer ou de changer l'accessoire ou de remplacer toute recharge.*

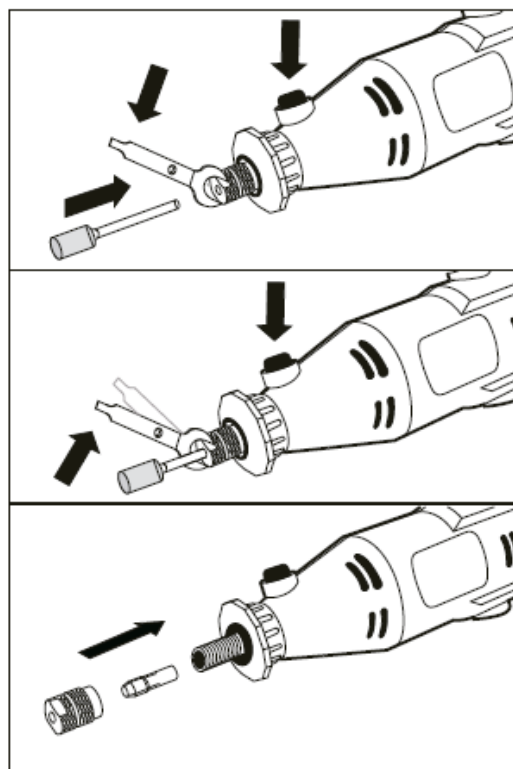
## Placer un accessoire

- Appuyez sur le bouton de verrouillage de la broche et maintenez-le enfoncé.
- Utilisez la clé pour desserrer l'écrou de la buse.
- Insérez l'axe de l'accessoire dans l'écrou de serrage.
- Utilisez la clé pour serrer légèrement l'écrou de l'étrier (ne pas trop serrer), reportez-vous au diamètre 3.

## Remplacement de collier

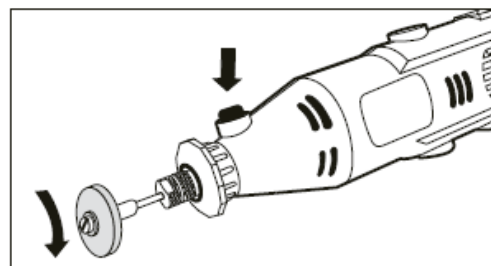
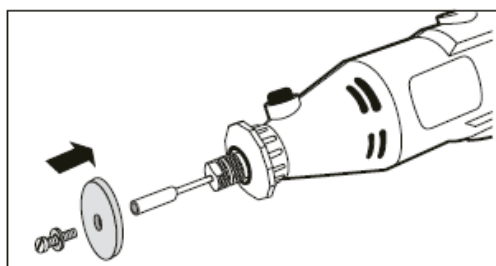
Lorsque vous utilisez un accessoire avec un arbre plus petit ou plus grand, c'est-à-dire des perceuses, vous devrez changer le collier comme suit :

- Appuyez sur le bouton de verrouillage de la broche et maintenez-le enfoncé.
- Utilisez la clé pour desserrer l'écrou de la buse.
- Retirez l'écrou de la buse et l'ancienne buse.
- Localisez le nouvel étrier.
- Restaurer l'écrou de l'étrier.
- Relâchez le bouton de verrouillage de la broche.



## Montage d'un disque de coupe/ponçage.

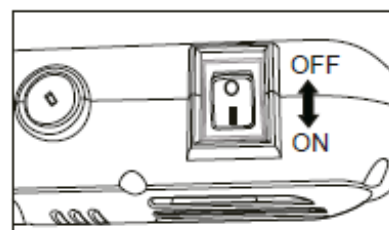
- Utiliser le porte-lame (rep. 12, diamètre 1).
- Localisez le mandrin comme indiqué ci-dessus.
- Dévissez la petite vis en haut du support.
- Insérez la vis à travers le disque et vissez-la dans le mandrin, ne serrez pas trop, sinon le disque risque de casser, voir diamètre 5 et 6.



## Allumé et éteint

Attention : Veuillez régler la vitesse la plus lente avant la mise sous tension.

- Pour allumer l'outil, placez l'interrupteur marche/arrêt en position 'I'.
- Pour éteindre l'outil, placez l'interrupteur marche/arrêt sur la position « O ».



## Réglage de la vitesse

L'outil dispose d'un contrôle de vitesse variable pour un réglage précis de la vitesse. Des performances élevées sont obtenues par un réglage correct de la vitesse et non par une pression élevée. Réglez le sélecteur de vitesse sur la vitesse requise.

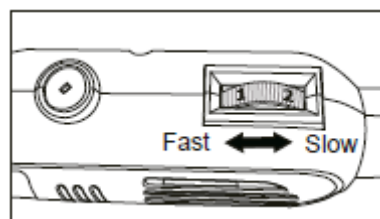
*Remarque : choisissez une vitesse lente lorsque vous travaillez avec du bois, des plastiques et du polissage.*

De manière générale, utilisez de petits outils à vitesse élevée et des outils plus gros à vitesse réduite.

## Tenir l'outil

Pour fraiser ou graver tenez l'outil comme un stylo, veillez à ne pas obstruer les fentes d'aération.

*Remarque : L'outil devient chaud pendant le fonctionnement normal. Respecter le temps de fonctionnement nominal*



# Entretien et nettoyage

## Maintenance

Assurez-vous que l'outil est débranché avant d'effectuer tout entretien.

## Remplacement des balais de charbon

Les balais de charbon doivent être vérifiés périodiquement. Il y a deux brosses sur l'outil et elles doivent être remplacées par paires.

- Retirez les porte-balais de charbon avec un petit tournevis à lame plate et vérifiez les balais.
- Si la longueur de la brosse est inférieure à 6 mm, veuillez remplacer les deux brosses, laissez la machine fonctionner sans charge pendant 15 minutes. Utilisez uniquement le bon type de balais de charbon.

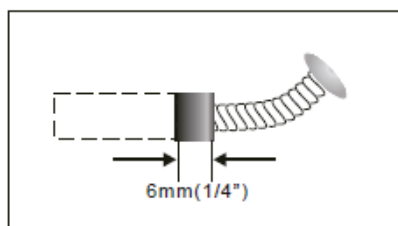
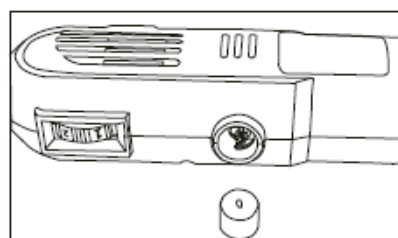
*Remarque : il n'y a pas de brosse de rechange avec cet outil, si nécessaire, veuillez appeler la ligne d'assistance.*

## Nettoyage

Nettoyez périodiquement les fentes d'aération. N'utilisez que du savon doux et un chiffon humide pour nettoyer l'outil.

De nombreux nettoyants ménagers contiennent des produits chimiques qui peuvent sérieusement endommager le plastique. N'utilisez pas d'essence, de térébenthine, de laque, de diluants à peinture ou de produits similaires sur aucune partie de l'outil.

Ne mettez aucun liquide à l'intérieur de l'outil et n'immergez jamais aucune partie de l'outil dans un liquide.



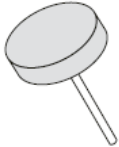






## Utilisation d'accessoires

Le tableau ci-dessous répertorie la description, la vitesse d'utilisation et la gamme de certains des petits éléments fournis avec l'outil par catégorie. Pour obtenir les meilleures performances de l'outil, il est fortement recommandé de le lire avant de l'utiliser ; si vous ne respectez pas cela, les accessoires peuvent tomber en panne.

*Remarque : Portez toujours des lunettes de protection, insérez complètement l'arbre dans le collet. N'utilisez que les vitesses indiquées ci-dessous.*

Accessoire	La description	Vitesse	à utiliser dans
	Meules Différents styles de têtes, sur fûts	À vitesse maximale 30 000 tr/min	Métal Acier
	Morceaux de diamant différents styles de tête	À vitesse maximale 30 000 tr/min	Bois Plastique Le cuivre Aluminium Zinc Nickel Métal
	Roue de polissage Monté sur le support de meule de polissage	A mi-régime 15 000 tr/min	Métal Acier doux
	Disques de ponçage/coupe Monté sur le porte-outil Remarque : Ne serrez pas trop la vis.	A mi-régime 15 000 tr/min	Métal Acier doux Bois
	Tambour de ponçage Monté sur support de batterie	À vitesse maximale 30 000 tr/min	Métal Acier doux
	<i>Remarque : Pour monter le tambour, desserrez d'abord la petite vis en haut du support du tambour, cela permettra au caoutchouc de se détendre. Faites glisser le tambour de ponçage dans le support. Pour sécuriser, serrez simplement la vis et le tambour en caoutchouc gonflera, saisissant le tambour de ponçage.</i>		

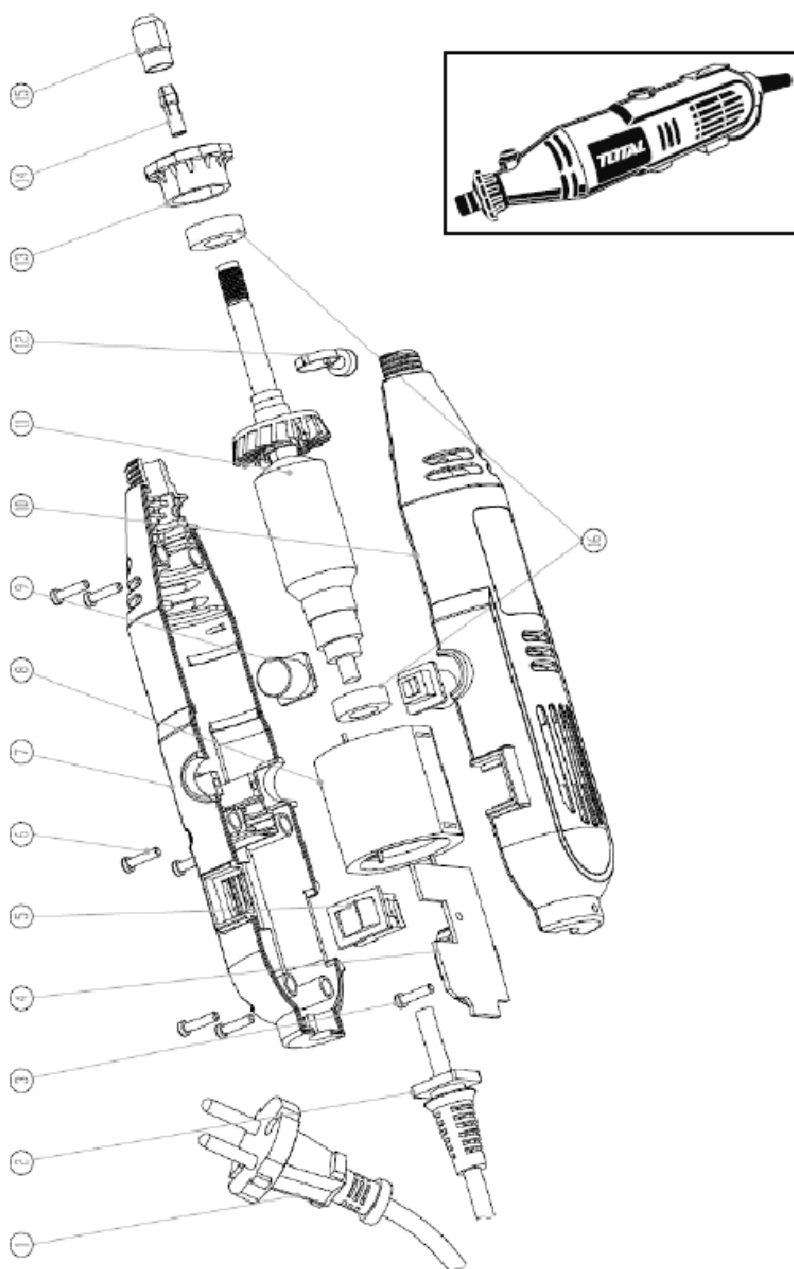


## Environnement



- Ne jetez pas les appareils électriques avec les déchets municipaux non triés, utilisez des installations de collecte séparées.
- Contactez votre autorité locale pour obtenir des informations sur les systèmes de collecte disponibles.
- Si les appareils électriques sont jetés dans des décharges, des substances dangereuses peuvent s'infiltrer dans les eaux souterraines et pénétrer dans la chaîne alimentaire, ce qui nuit à votre santé et à votre bien-être.
- Recyclez les matières premières au lieu de les jeter comme des déchets.
- La machine, les accessoires et les emballages doivent être triés pour un recyclage respectueux de l'environnement.

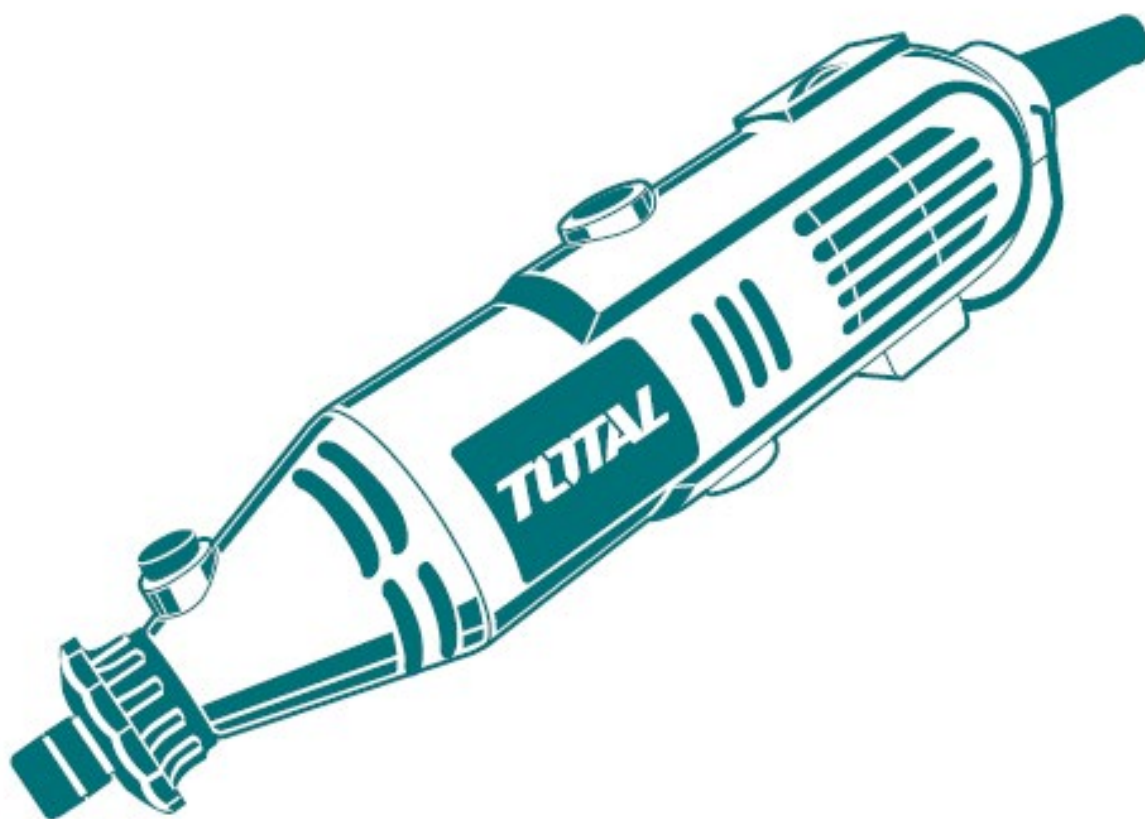
## Vue éclatée



# TOTAL

One-Stop Tools Station

TOTAL



MINI BROYEUR

130W