

# TOTAL

One-Stop Tools Station

TOTAL

## MINI MOEDOR

TG501032

INDUSTRIAL



CE



# 130W

# Instruções de segurança



## Cuidado

Leia todos os avisos e instruções de segurança. O não cumprimento das mesmas pode resultar em choque elétrico, incêndio e/ou ferimentos graves.

Para garantir uma operação segura ao usar sua ferramenta elétrica, certifique-se de seguir os princípios básicos de segurança para reduzir o risco de ferimentos pessoais, choque elétrico e incêndio. Por favor, leia as seguintes instruções antes de usar este produto. Guarde estas instruções para referência futura.

- Não permita que crianças manuseiem a ferramenta. Todos os espectadores devem ficar longe de sua área de trabalho.
- Proteja-se contra choques elétricos: Mantenha a ferramenta afastada do fio enquanto trabalha. Não trabalhe em ou perto de equipamentos ou serviços "vivos".
- Não use a ferramenta em áreas úmidas ou molhadas. Não use perto de gases ou líquidos inflamáveis.
- Para sua própria segurança, use óculos de segurança. Amarre o cabelo comprido. Use protetores auriculares, especialmente em áreas confinadas. Mantenha seu corpo longe de partes móveis durante o uso.
- Evite usar roupas largas ou joias para evitar que fiquem presas nas peças móveis.
- Não force a ferramenta, ela fará um trabalho melhor e mais seguro na velocidade para a qual foi projetada.
- Quando não estiver em uso, guarde-o em local seco e alto ou mantenha-o trancado fora do alcance das crianças. Use a ferramenta apenas para a finalidade a que se destina.
- Proteja o cabo e não carregue a ferramenta pelo cabo nem puxe pelo cabo para retirar o plugue da tomada. Proteja o cabo de objetos pontiagudos, calor e óleo. Substitua-o se estiver danificado.
- Verifique antes de usar e certifique-se sempre de que a ferramenta e o cabo não estejam danificados.
- Inspecione o cabo da ferramenta e os cabos de extensão periodicamente quanto a danos; se estiverem danificados, solicite a um revendedor autorizado que efetue o reparo.
- Desconecte as ferramentas quando não estiverem em uso ou troque de ferramentas, sempre desconecte-as da rede elétrica.
- Evite partidas não intencionais certificando-se de que a ferramenta de ignição esteja desligada antes de conectá-la.
- Não use a ferramenta quando estiver cansado.
- Antes de usar, verifique a ferramenta quanto a danos; em caso de dúvida, solicite a verificação por um revendedor autorizado.
- Sempre faça reparos por uma pessoa qualificada para sua segurança.

*Observação: Remova o plugue da tomada antes de fazer qualquer ajuste ou manutenção.*

## Regras de segurança para uso correto



Isolamento duplo para proteção adicional



Por favor, leia o manual de instruções antes de usar.



Conformidade CE.



Use óculos de segurança, luvas, proteção auditiva e uma máscara contra poeira.



Os resíduos de produtos elétricos não devem ser eliminados com o lixo doméstico. Por favor, recicle nas instalações apropriadas. Consulte a sua autoridade local ou revendedor para obter conselhos sobre reciclagem.



Alerta de segurança. Use apenas acessórios suportados pelo fabricante.

## Avisos de segurança adicionais

- Não use ferramentas danificadas, gastas ou fora de forma.
- Não use ferramentas com eixos tortos.
- A ferramenta foi projetada para trabalhos leves, não a use para trabalhos pesados, pois pode danificar a ferramenta.
- Verifique a porca da pinça com frequência quanto ao aperto, especialmente se você usar a ferramenta em uma velocidade muito alta.
- Use apenas acessórios fornecidos ou recomendados pelo seu revendedor; outros acessórios podem causar ferimentos.
- Use a velocidade correta.
- Limpe as aberturas de ventilação após o uso.
- Não opere a ferramenta com qualquer parte da carcaça faltando ou danificada.
- Sempre use proteção para os olhos com esta ferramenta.



### Aviso

Lixar produzirá poeiras nocivas/tóxicas em superfícies pintadas com chumbo, madeira e metal. O contato ou a inalação dessas poeiras pode colocar em risco a saúde do operador e dos espectadores.

- Mantenha a área de trabalho limpa, áreas e bancos desordenados podem causar lesões.

- Remova as chaves de ajuste e chaves. Adquira o hábito de verificar se as chaves foram removidas da ferramenta antes de ligá-la.
- Certifique-se de que o abrasivo esteja devidamente montado e apertado antes de usar e opere a ferramenta sem carga por 30 segundos em uma posição segura, pare imediatamente se houver vibração significativa ou outros defeitos forem detectados. Se esta condição ocorrer, verifique a máquina para determinar a causa.
- Verifique se a peça de trabalho está devidamente apoiada.
- A máquina continua a girar depois que a ferramenta é desligada.
- Inspeccione o rebolo antes de usar, não use produtos lascados, rachados ou defeituosos

## Outros riscos

Mesmo quando a ferramenta elétrica é usada conforme prescrito, não é possível eliminar todos os fatores de risco residuais:

- a. Defeitos de saúde resultantes da emissão de vibração se a ferramenta elétrica for usada por um longo período de tempo ou se não for gerenciada e mantida adequadamente.
- b. Ferimentos e danos materiais devido a equipamentos quebrados quebrando repentinamente.

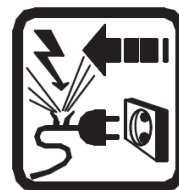


### Cuidado

Esta ferramenta elétrica produz um campo eletromagnético durante a operação. Este campo pode, em algumas circunstâncias, interferir em implantes médicos ativos ou passivos.

Para reduzir o risco de lesões graves, recomendamos que as pessoas com implantes médicos consultem seu médico antes de usar esta ferramenta elétrica.

Se o cabo for danificado ou cortado durante o trabalho, não toque no cabo, desconecte imediatamente a ferramenta. Nunca use a máquina com um cabo danificado. A máquina não deve estar húmida e não deve ser utilizada num ambiente húmido.



### Atenção

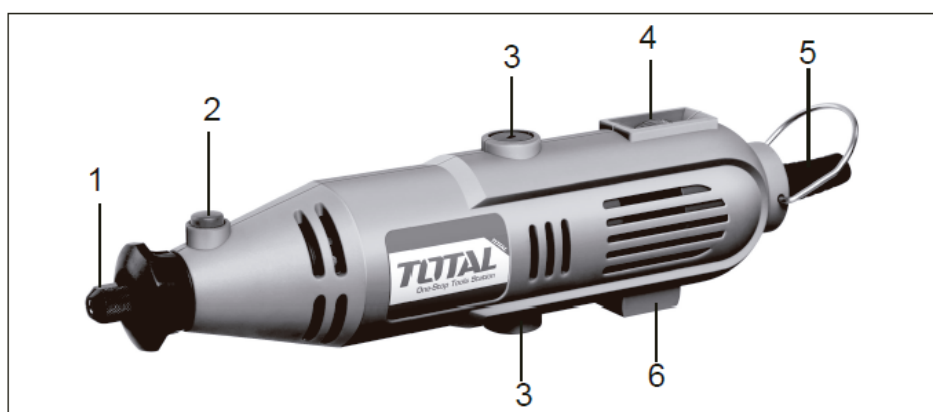
A operação segura desta máquina só é possível quando as informações operacionais ou de segurança são totalmente lidas e as instruções nelas contidas são rigorosamente seguidas.

## Dados técnicos

Folha de dados do moedor	
<b>Voltagem</b>	220-240V
<b>Frequência</b>	50/60Hz
<b>Poder</b>	130 W
<b>sem velocidade de carga</b>	10.000-32.000/min
<b>Diâmetro do mandril</b>	3,2 mm
<b>Inclui</b>	1 eixo flexível 100 acessórios 1 jogo de pincéis 1 maleta

## descrição do produto

1. Porca de pinça
2. Botão de bloqueio do eixo
3. Porta-escovas
4. Seletor de velocidade
5. Cabo de alimentação
6. Interruptor liga/desliga



*Nota 2: Nem todos os acessórios ilustrados ou descritos precisam ser incluídos na entrega padrão.*

## Configuração

A sua ferramenta rotativa foi concebida para perfurar, cortar, lixar, esmerilar, fresar e polir madeira, metal, plástico e pedra. A ferramenta é projetada para trabalhos leves, como gravura, modelagem, hobbies, etc.

A ferramenta não deve ser utilizada para trabalhos "pesados", caso contrário podem ocorrer danos.

*Observação: Sempre desconecte a ferramenta antes de conectar ou trocar o acessório ou substituir qualquer recarga.*

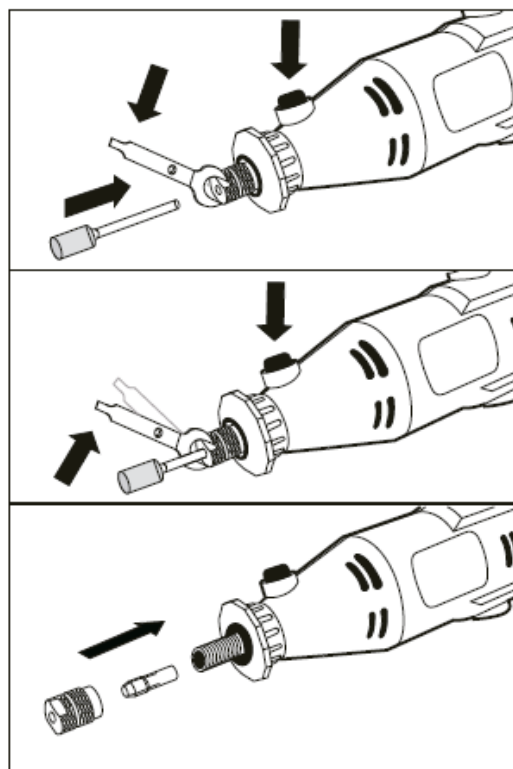
## Colocando um acessório

- Pressione e segure o botão de trava do eixo.
- Use a chave para soltar a porca do bico.
- Insira o eixo acessório na porca da pinça.
- Use a chave para apertar levemente a porca do cáliper (não aperte demais), consulte o diâmetro 3.

## substituição de colar

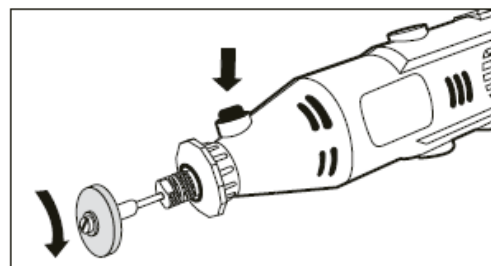
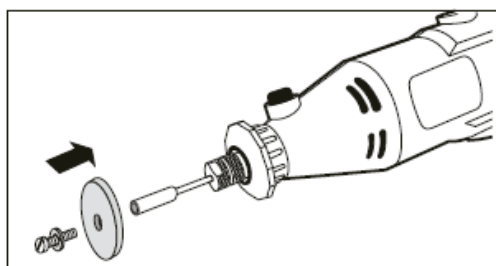
Ao utilizar um acessório com eixo menor ou maior, ou seja, furadeiras, será necessário trocar o colar da seguinte forma:

- Pressione e segure o botão de trava do eixo.
- Use a chave para soltar a porca do bico.
- Remova a porca do bico e o bico antigo.
- Localize a nova pinça.
- Restaure a porca do cáliper.
- Solte o botão de bloqueio do eixo.



## Montagem de um disco de corte / lixamento.

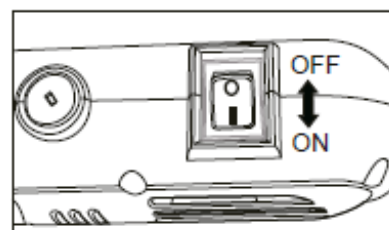
- Use o porta-lâmina (item 12, diâmetro 1).
- Localize o mandril conforme detalhado acima.
- Desaperte o pequeno parafuso na parte superior do suporte.
- Insira o parafuso através do disco e aperte-o no mandril, não aperte demais, caso contrário o disco pode quebrar, veja os diâmetros 5 e 6.



## Ligado e desligado

Cuidado: Ajuste para a velocidade mais lenta antes de ligar.

- Para ligar a ferramenta, coloque o interruptor liga/desliga na posição 'I'.
- Para desligar a ferramenta, coloque o interruptor liga/desliga na posição 'O'.



## Ajuste de velocidade

A ferramenta possui um controle de velocidade variável para um ajuste preciso da velocidade. O alto desempenho é alcançado pela configuração correta da velocidade e não pela alta pressão. Ajuste o seletor de velocidade para a velocidade desejada.

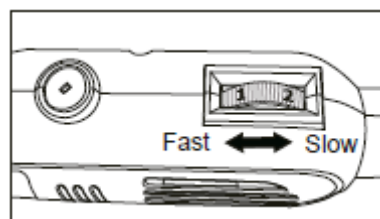
*Nota: Escolha uma velocidade baixa ao trabalhar com madeira, plásticos e polimento.*

De um modo geral, use ferramentas pequenas em alta velocidade e ferramentas maiores em velocidade menor.

## Segurando a ferramenta

Para fresar ou gravar segure a ferramenta como uma caneta, tome cuidado para não cobrir as aberturas de ventilação.

*Nota: A ferramenta fica quente durante a operação normal. Observe o tempo nominal de operação*



# Manutenção e limpeza

## Manutenção

Certifique-se de que a ferramenta esteja desconectada da energia antes de realizar qualquer manutenção.

### Substituição de escovas de carvão

As escovas de carvão devem ser verificadas periodicamente. Existem duas escovas na ferramenta e devem ser substituídas em pares.

- Remova os porta-escovas de carvão com uma chave de fenda pequena e verifique as escovas.
- Se o comprimento da escova for inferior a 6 mm, substitua ambas as escovas, deixe a máquina funcionar sem carga por 15 minutos. Use apenas o tipo correto de escovas de carvão.

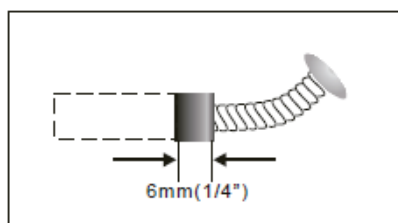
*Nota: Não há escova de substituição com esta ferramenta, se necessário, ligue para a linha de ajuda.*

## Limpeza

Limpe periodicamente as aberturas de ventilação. Use apenas sabão neutro e um pano úmido para limpar a ferramenta.

Muitos produtos de limpeza domésticos contêm produtos químicos que podem danificar seriamente o plástico. Não use gasolina, aguarrás, verniz, diluentes ou produtos semelhantes em qualquer parte da ferramenta.



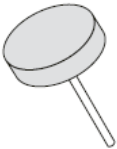


Não coloque nenhum líquido dentro da ferramenta e nunca mergulhe nenhuma parte da ferramenta em líquido.



## Uso de acessórios

A tabela abaixo lista a descrição, velocidade de uso e alcance de alguns dos pequenos itens fornecidos com a ferramenta por categoria. Para obter o melhor desempenho da ferramenta, é altamente recomendável que você a leia antes da operação; se você não aderir a isso, os acessórios podem falhar.

*Nota: Sempre use proteção para os olhos, insira o eixo totalmente na pinça. Use somente até as velocidades listadas abaixo.*

Acessório	Descrição	Velocidade	usar em
	pedras de amolar Vários estilos de cabeças, em eixos	Na velocidade máxima 30.000 rpm	Metal Aço
	pedaços de diamante vários estilos de cabeça	Na velocidade máxima 30.000 rpm	Madeira Plástico Cobre Alumínio Zinco Níquel Aço doce Metal
	roda de polimento Montado no suporte da roda de polimento	A meia velocidade 15.000 rpm	Metal Aço macio
	Discos de lixar/cortar Montado no porta-ferramentas Nota: Não aperte demais o parafuso.	A meia velocidade 15.000 rpm	Metal Aço macio Madeira
	tambor de lixamento Montado em suporte de tambor	Na velocidade máxima 30.000 rpm	Metal Aço macio
	<i>Nota: Para encaixar o tambor, primeiro afrouxe o pequeno parafuso na parte superior do suporte do tambor, isso permitirá que a borracha relaxe. Deslize o tambor de lixamento no suporte. Para fixar, basta apertar o parafuso e o tambor de borracha inchar, agarrando o tambor de lixa.</i>		

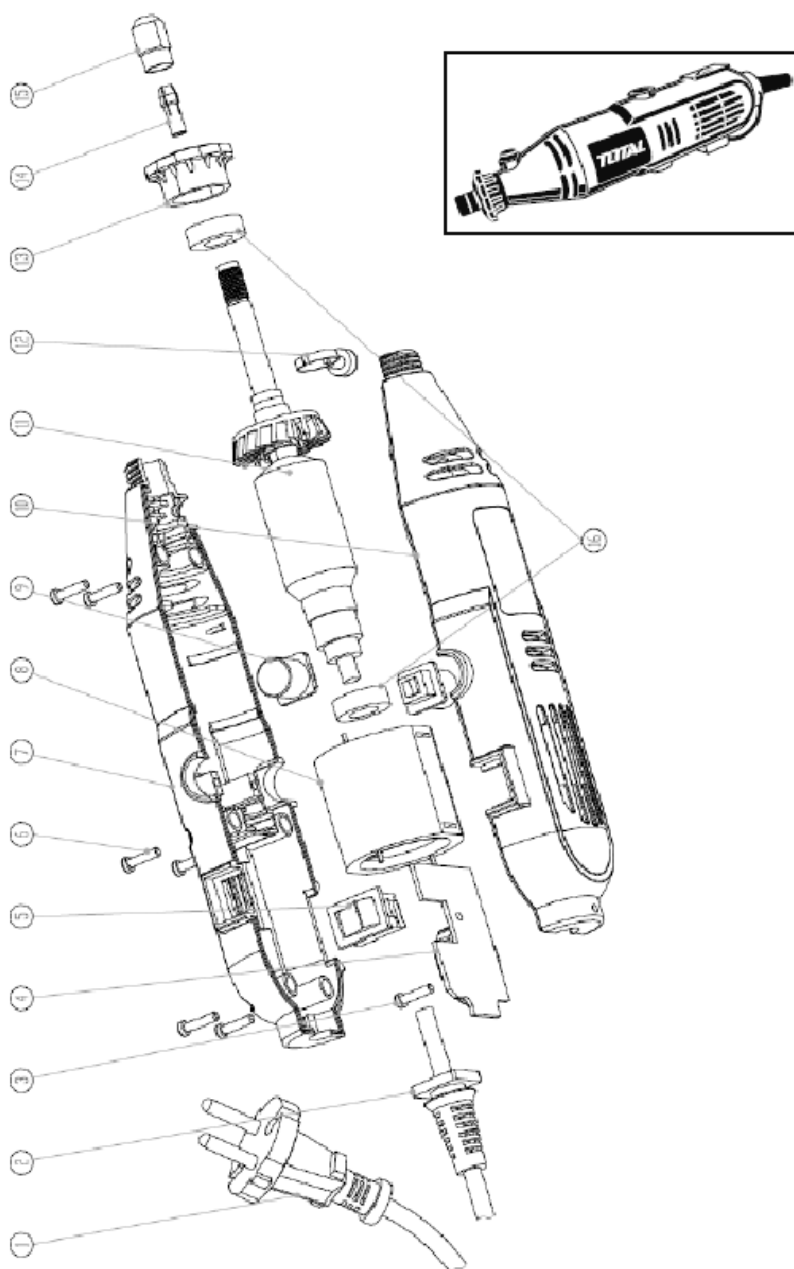


## Meio Ambiente



- Não descarte aparelhos elétricos como lixo municipal indiferenciado, use instalações de coleta separada.
- Entre em contato com a autoridade local para obter informações sobre os sistemas de coleta disponíveis.
- Se os aparelhos elétricos forem descartados em aterros sanitários, substâncias perigosas podem se infiltrar nas águas subterrâneas e entrar na cadeia alimentar, prejudicando sua saúde e bem-estar.
- Recicle matérias-primas em vez de descartá-las como lixo.
- A máquina, os acessórios e a embalagem devem ser separados para reciclagem ecologicamente correta.

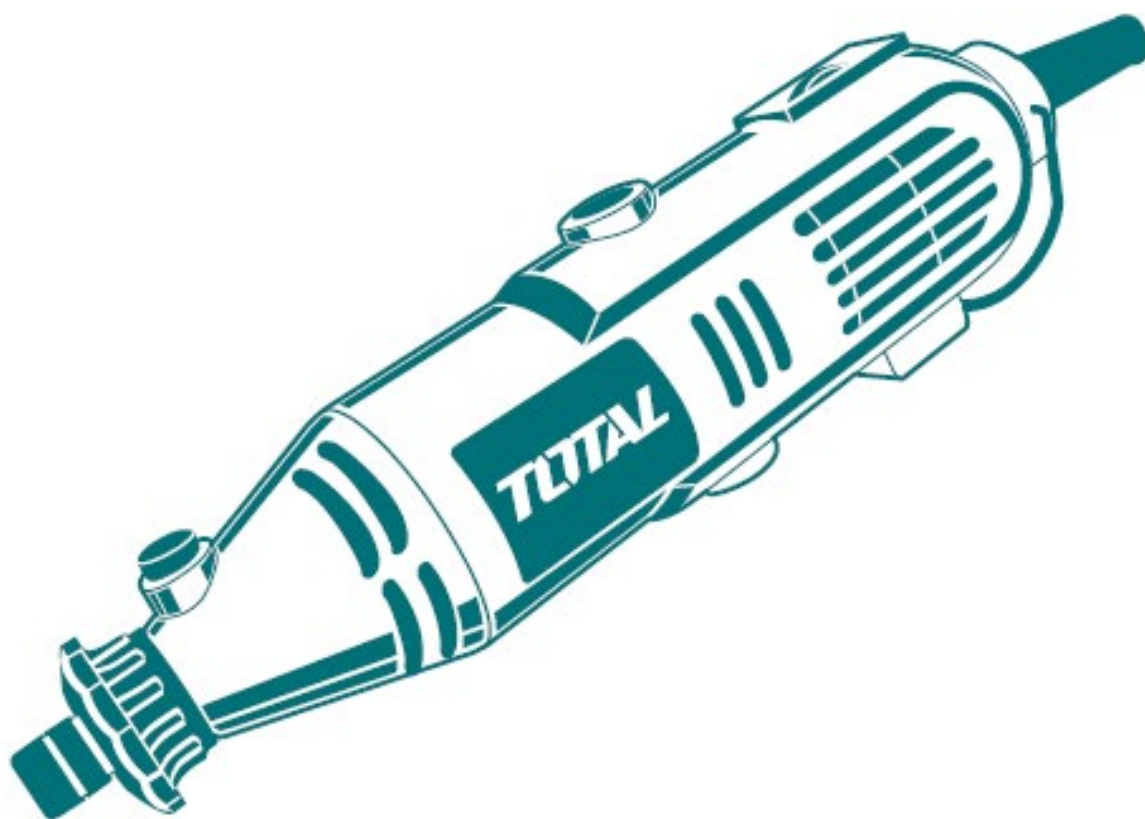
## Vista expandida



# TOTAL

One-Stop Tools Station

TOTAL



MINI MOEDOR

130W