

# TOTAL

One-Stop Tools Station

TOTAL

MINI MACINATRICE

TG501032

INDUSTRIAL



CE



130W

# Istruzioni di sicurezza



## Attenzione

Leggere tutte le avvertenze e le istruzioni di sicurezza. Il mancato rispetto di tali norme può causare scosse elettriche, incendi e/o lesioni gravi.

Per garantire un funzionamento sicuro quando si utilizza l'utensile elettrico, assicurarsi di seguire i principi di sicurezza di base per ridurre il rischio di lesioni personali, scosse elettriche e incendi. Si prega di leggere le seguenti istruzioni prima di utilizzare questo prodotto. Conservare queste istruzioni per riferimento futuro.

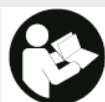
- Non permettere ai bambini di maneggiare lo strumento. Tutti gli astanti devono stare lontani dalla tua area di lavoro.
- Proteggiti dalle scosse elettriche: tieni lo strumento lontano dal cavo mentre lavori. Non lavorare su o vicino ad apparecchiature o servizi "sotto tensione".
- Non utilizzare lo strumento in ambienti umidi o bagnati. Non utilizzare vicino a gas o liquidi infiammabili.
- Per la tua sicurezza, indossa occhiali di sicurezza. Lega i capelli lunghi. Indossare protezioni per le orecchie, soprattutto in aree ristrette. Tenere il corpo lontano dalle parti in movimento durante l'uso.
- Evitare di indossare abiti larghi o gioielli per evitare che rimangano impigliati nelle parti in movimento.
- Non forzare lo strumento, farà un lavoro migliore e più sicuro alla velocità per cui è stato progettato.
- Quando non viene utilizzato, conservarlo in un luogo asciutto e rialzato o tenerlo chiuso a chiave fuori dalla portata dei bambini. Utilizzare lo strumento solo per lo scopo previsto.
- Proteggere il cavo e non trasportare lo strumento tenendolo per il cavo o tirare il cavo per rimuovere la spina dalla presa. Proteggere il cavo da oggetti appuntiti, calore e olio. Sostituirlo se è danneggiato.
- Controllare prima dell'uso e assicurarsi sempre che lo strumento e il cavo non siano danneggiati.
- Ispezionare periodicamente il cavo dell'utensile e le prolunghie per verificare che non siano danneggiati; se sono danneggiati, far eseguire la riparazione da un rivenditore autorizzato.
- Scollegare gli strumenti quando non sono in uso o cambiarli, scollegarli sempre dalla rete.
- Evitare l'avvio involontario assicurandosi che lo strumento di accensione sia spento prima di collegarlo.
- Non utilizzare lo strumento quando si è stanchi.
- Prima dell'uso, controllare che lo strumento non sia danneggiato; in caso di dubbio farlo controllare da un rivenditore autorizzato.
- Per la vostra sicurezza, fate sempre eseguire le riparazioni da una persona qualificata.

*Nota: rimuovere la spina dalla presa prima di effettuare qualsiasi regolazione o manutenzione.*

## Norme di sicurezza per un uso corretto



Doppio isolamento per una protezione aggiuntiva



Si prega di leggere il manuale di istruzioni prima dell'uso.



Conformità CE.



Indossare occhiali di sicurezza, guanti, protezioni per l'udito e una maschera antipolvere.



I rifiuti di prodotti elettrici non devono essere smaltiti con i rifiuti domestici. Si prega di riciclare presso le strutture appropriate. Verificare con l'autorità locale o il rivenditore per consigli sul riciclaggio.



Allarme di sicurezza. Utilizzare solo accessori supportati dal produttore.

## Avvisi di sicurezza aggiuntivi

- Non utilizzare strumenti danneggiati, usurati o fuori forma.
- Non utilizzare utensili con alberi piegati.
- Lo strumento è progettato per lavori leggeri, non utilizzarlo per lavori pesanti in quanto potrebbe danneggiarlo.
- Controllare frequentemente la tenuta del dado della pinza, soprattutto se si utilizza l'utensile a velocità molto elevate.
- Utilizzare solo accessori forniti o consigliati dal proprio rivenditore; altri accessori possono causare lesioni personali.
- Usa la velocità corretta.
- Pulire le fessure di ventilazione dopo l'uso.
- Non utilizzare l'utensile con parti della custodia mancanti o danneggiate.
- Indossare sempre una protezione per gli occhi con questo strumento.



### Avvertimento

La levigatura produrrà polveri nocive/tossiche su superfici verniciate al piombo, legno e metallo. Il contatto o l'inalazione di queste polveri può mettere in pericolo la salute dell'operatore e degli astanti.

- Tenere pulita l'area di lavoro, le aree ingombra e le panche possono causare lesioni.
- Rimuovere le chiavi di regolazione e le chiavi inglesi. Prendi l'abitudine di controllare che le chiavi siano state rimosse dallo strumento prima di accenderlo.

- Assicurarsi che l'abrasivo sia montato e serrato correttamente prima dell'uso e far funzionare l'utensile senza carico per 30 secondi in una posizione sicura, fermarsi immediatamente se ci sono vibrazioni significative o vengono rilevati altri difetti. Se si verifica questa condizione, controllare la macchina per determinarne la causa.
- Verificare che il pezzo sia supportato correttamente.
- La macchina continua a ruotare dopo lo spegnimento dell'utensile.
- Ispezionare la mola prima dell'uso, non utilizzare prodotti scheggiati, incrinati o difettosi

## Altri rischi

Anche utilizzando l'elettrotensile come prescritto, non è possibile eliminare tutti i fattori di rischio residui:

- a. Difetti sanitari derivanti dall'emissione di vibrazioni se l'utensile elettrico viene utilizzato per un periodo di tempo più lungo o se non viene gestito e mantenuto correttamente.
- b. Lesioni e danni materiali dovuti a infissi rotti che si rompono improvvisamente.



### Attenzione

Questo elettrotensile produce un campo elettromagnetico durante il funzionamento. Questo campo può, in alcune circostanze, interferire con impianti medici attivi o passivi.

Per ridurre il rischio di lesioni gravi, si consiglia alle persone con impianti medici di consultare il proprio medico prima di utilizzare questo elettrotensile.

Se il cavo è danneggiato o tagliato durante il lavoro, non toccare il cavo, scollegare immediatamente l'utensile. Non utilizzare mai la macchina con un cavo danneggiato. La macchina non deve essere umida e non deve essere utilizzata in un ambiente umido.



### Attenzione

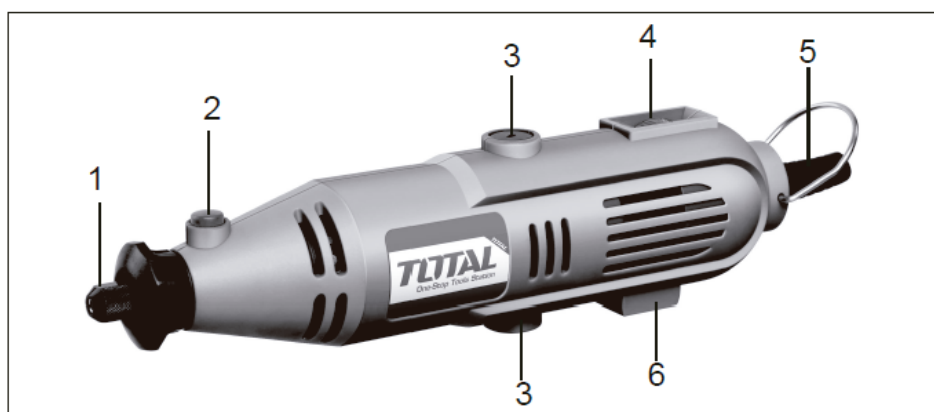
Il funzionamento sicuro di questa macchina è possibile solo quando le informazioni operative o di sicurezza sono state lette completamente e le istruzioni in esse contenute sono state rigorosamente seguite.

## Dati tecnici

Scheda tecnica smerigliatrice	
<b>Voltaggio</b>	220-240 V
<b>Frequenza</b>	50/60Hz
<b>Energia</b>	130 W
<b>nessuna velocità di carico</b>	10000-32000/min
<b>Diametro mandrino</b>	3,2 mm
<b>Include</b>	1 albero flessibile 100 accessori 1 set di spazzole 1 valigetta

## Descrizione del prodotto

1. Dado a colletto
2. Pulsante di blocco del mandrino
3. Portaspazzole
4. Selettore di velocità
5. Cavo di alimentazione
6. Interruttore di accensione/spegnimento



*Nota 2: Non tutti gli accessori illustrati o descritti devono essere inclusi nella fornitura standard.*

## Impostare

Il vostro utensile rotante è stato progettato per la foratura, il taglio, la levigatura, la molatura, la fresatura e la lucidatura di legno, metallo, plastica e pietra. Lo strumento è progettato per lavori leggeri, come incisione, modellismo, hobby, ecc.

Lo strumento non deve essere utilizzato per lavori "pesanti", altrimenti potrebbero verificarsi danni.

*Nota: scollegare sempre lo strumento prima di collegare o sostituire l'accessorio o sostituire eventuali ricariche.*

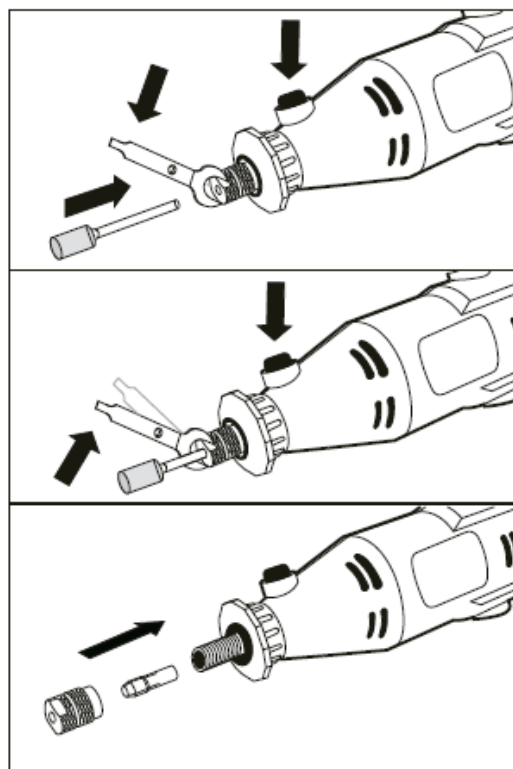
## Posizionamento di un accessorio

- Tenere premuto il pulsante di blocco del mandrino.
- Utilizzare la chiave per allentare il dado dell'ugello.
- Inserire l'albero accessorio nel dado di serraggio.
- Utilizzare la chiave per serrare leggermente il dado della pinza (non serrare eccessivamente), fare riferimento al diametro 3.

## Sostituzione della collana

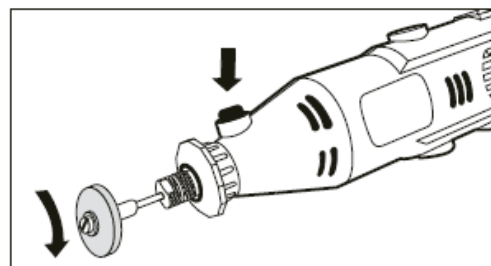
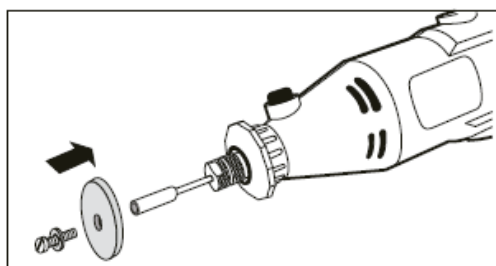
Quando si utilizza un accessorio con stelo più piccolo o più grande, ad es. trapani, sarà necessario sostituire il collare come segue:

- Tenere premuto il pulsante di blocco del mandrino.
- Utilizzare la chiave per allentare il dado dell'ugello.
- Rimuovere il dado dell'ugello e il vecchio ugello.
- Individua la nuova pinza.
- Ripristinare il dado della pinza.
- Rilasciare il pulsante di blocco del mandrino.



## Montaggio di un disco da taglio /levigatura.

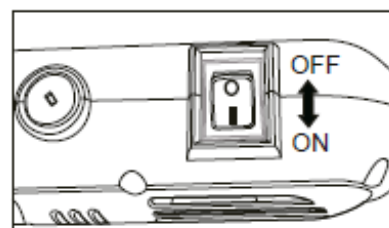
- Utilizzare il portalama (elemento 12, diametro 1).
- Individuare il mandrino come descritto sopra.
- Svitare la piccola vite nella parte superiore della staffa.
- Inserire la vite attraverso il disco e avvitarela nel mandrino, non serrare eccessivamente, altrimenti il disco potrebbe rompersi, vedere i diametri 5 e 6.



## Acceso e spento

Attenzione: si prega di regolare la velocità più bassa prima dell'accensione.

- Per accendere lo strumento, posizionare l'interruttore di accensione/spegnimento in posizione "I".
- Per spegnere lo strumento, ruotare l'interruttore di accensione/spegnimento in posizione "O".



## Regolazione della velocità

Lo strumento ha un controllo della velocità variabile per una regolazione precisa della velocità. Le alte prestazioni si ottengono impostando correttamente la velocità e non con una pressione elevata. Impostare il selettore di velocità sulla velocità richiesta.

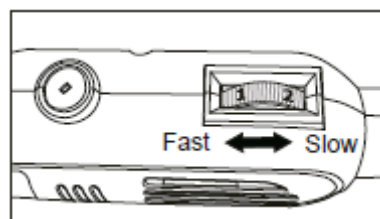
*Nota: scegliere una velocità bassa quando si lavora con legno, plastica e lucidatura.*

In generale, utilizzare strumenti piccoli ad alta velocità e strumenti più grandi a velocità inferiore.

## Tenendo lo strumento

Per fresare o incidere tenere lo strumento come una penna, fare attenzione a non coprire le fessure di ventilazione.

*Nota: lo strumento si surriscalda durante il normale funzionamento. Rispettare il tempo di funzionamento nominale*



# Manutenzione e pulizia

## Manutenzione

Assicurarsi che lo strumento sia scollegato dall'alimentazione prima di eseguire qualsiasi operazione di manutenzione.

## Sostituzione spazzole di carbone

Le spazzole di carbone devono essere controllate periodicamente. Ci sono due spazzole sull'utensile e devono essere sostituite a coppie.

- Rimuovere i portaspazzole di carbone con un piccolo cacciavite a lama piatta e controllare le spazzole.
- Se la lunghezza della spazzola è inferiore a 6 mm, sostituire entrambe le spazzole, lasciare che la macchina funzioni senza carico per 15 minuti. Utilizzare solo il tipo corretto di spazzole di carbone.

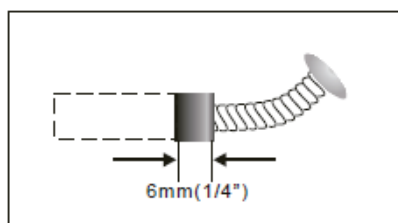
*Nota: non c'è una spazzola sostitutiva con questo strumento, se necessario, chiama la linea di assistenza.*

## Pulizia

Pulire periodicamente le fessure di ventilazione. Utilizzare solo sapone neutro e un panno umido per pulire lo strumento.

Molti detersivi per la casa contengono sostanze chimiche che possono danneggiare gravemente la plastica. Non utilizzare benzina, trementina, lacca, diluenti per vernici o prodotti simili su nessuna parte dello strumento.



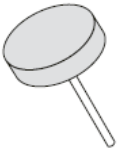


Non mettere liquidi all'interno dell'utensile e non immergere mai nessuna parte dell'utensile in liquidi.



## Uso di accessori

La tabella seguente elenca la descrizione, la velocità di utilizzo e la gamma di alcuni dei piccoli articoli forniti con lo strumento per categoria. Per ottenere le migliori prestazioni dello strumento, si consiglia vivamente di leggerlo prima dell'uso; se non ti attieni a questo, gli accessori potrebbero guastarsi.

*Nota: indossare sempre una protezione per gli occhi, inserire completamente l'albero nel colletto. Utilizzare solo fino alle velocità elencate di seguito.*

Accessorio	Descrizione	Velocità	da usare
	pietre per macinare Vari stili di teste, su alberi	Alla velocità massima 30.000 giri/min	Metallo Acciaio
	punte di diamante vari stili di testa	Alla velocità massima 30.000 giri/min	Legna Plastica Rame Alluminio Zinco Nichel Acciaio dolce Metallo
	mola lucidante Montato su portaruota di lucidatura	A metà velocità 15.000 giri/min	Metallo Acciaio dolce
	Dischi abrasivi / da taglio Montato su portautensili Nota: non serrare eccessivamente la vite.	A metà velocità 15.000 giri/min	Metallo Acciaio dolce Legna
	tamburo di levigatura Montato su supporto per batteria	Alla velocità massima 30.000 giri/min	Metallo Acciaio dolce
	<i>Nota: per montare il tamburo, allentare prima la piccola vite nella parte superiore del supporto del tamburo, questo permetterà alla gomma di rilassarsi. Far scorrere il tamburo di levigatura nella staffa. Per fissare, basta stringere la vite e il tamburo di gomma si gonfierà, facendo presa sul tamburo di levigatura.</i>		

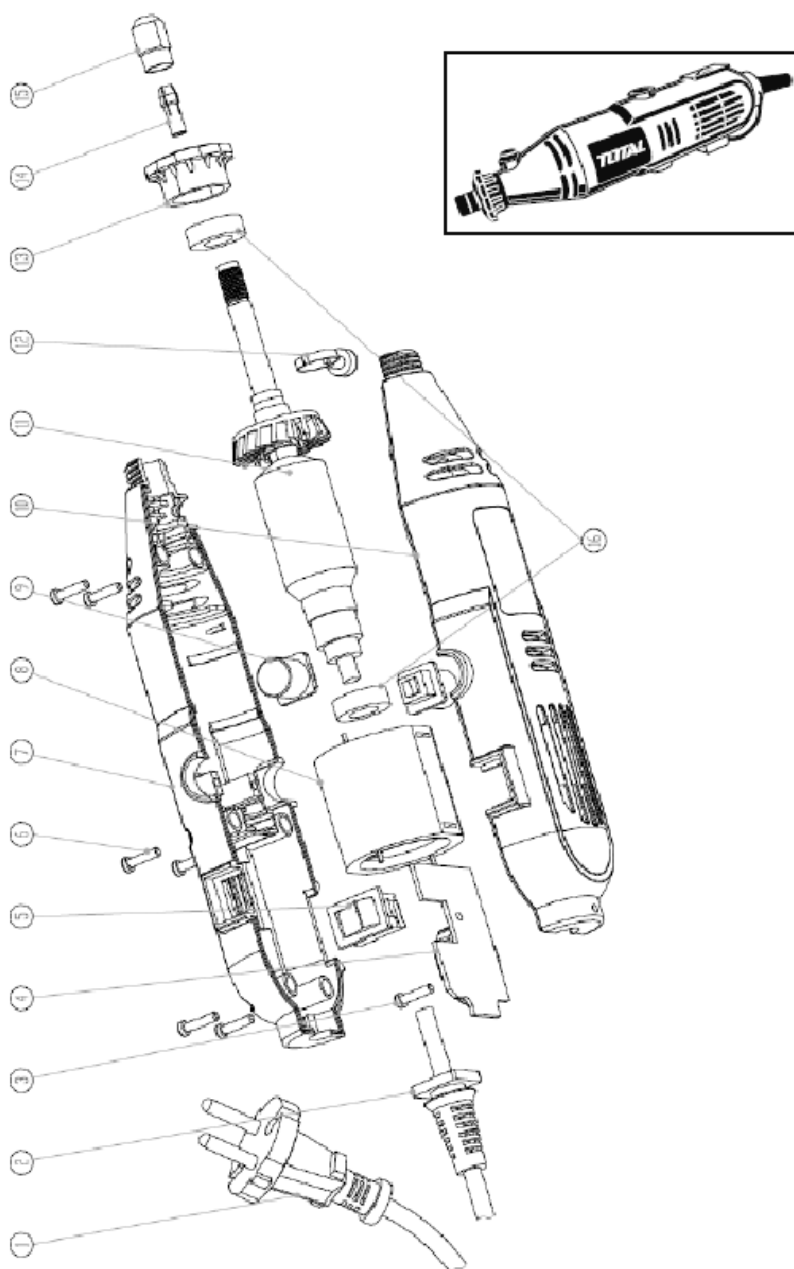


## Ambiente



- Non smaltire gli apparecchi elettrici come rifiuti urbani indifferenziati, utilizzare impianti di raccolta differenziata.
- Contattare l'autorità locale per informazioni sui sistemi di raccolta disponibili.
- Se gli apparecchi elettrici vengono smaltiti nelle discariche, le sostanze pericolose possono infiltrarsi nelle falde acquifere ed entrare nella catena alimentare, danneggiando la salute e il benessere.
- Riciclare le materie prime invece di smaltirle come rifiuti.
- La macchina, gli accessori e l'imballaggio devono essere selezionati per un riciclaggio ecologico.

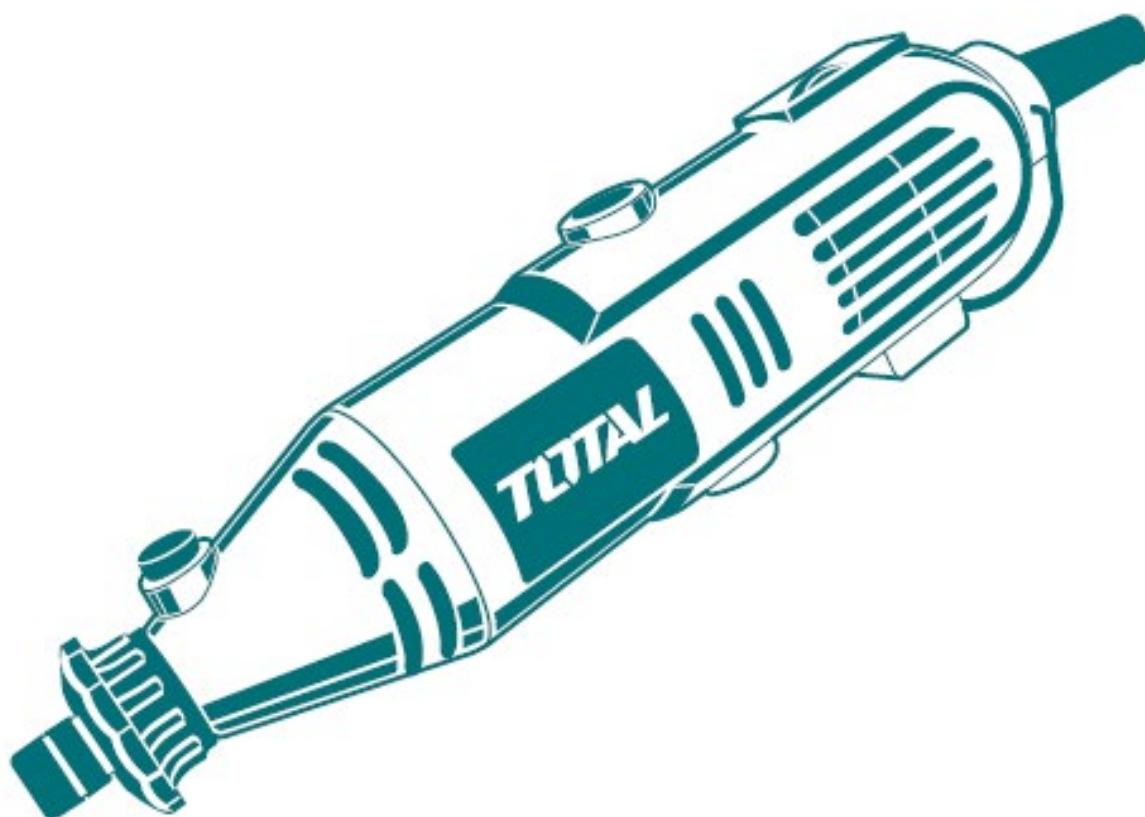
## Vista esplosa



# TOTAL

One-Stop Tools Station

TOTAL



MINI MACINATRICE

# 130W