

# TOTAL

One-Stop Tools Station

TOTAL

MINI AMOLADORA

TG501032

INDUSTRIAL



130W

# Instrucciones de seguridad



## Precaución

Lea todas las advertencias de seguridad e instrucciones. El incumplimiento de ellas puede provocar descargas eléctricas, incendios y / o lesiones graves.

Para garantizar un funcionamiento seguro al utilizar su herramienta eléctrica, asegúrese de seguir los principios básicos de seguridad para reducir el riesgo de lesiones personales, descargas eléctricas e incendios. Lea las siguientes instrucciones antes de usar este producto. Guarde estas instrucciones para futuras consultas.

- No permita que los niños manipulen la herramienta. Todos los espectadores deben estar lejos de su área de trabajo.
- Protéjase contra descargas eléctricas: Mantenga la herramienta alejada del cable mientras trabaja. No trabaje en equipos o servicios "activos" o cerca de ellos.
- No utilice la herramienta en áreas húmedas o mojadas. No lo use cerca de gases o líquidos inflamables.
- Por su propia seguridad, use anteojos de seguridad. Ate el cabello largo. Utilice protectores para los oídos, especialmente en áreas reducidas. Mantenga su cuerpo alejados de las piezas móviles mientras esté en uso.
- Evite llevar ropa holgada o joyas para evitar que queden atrapadas en las piezas móviles.
- No fuerce la herramienta, hará un mejor trabajo y será más segura a la velocidad para la que fue diseñada.
- Cuando no esté en uso, almacénela en un lugar seco y alto o manténgala bajo llave fuera del alcance de los niños. Utilice la herramienta solo para los fines para los que fue diseñada.
- Proteja el cable y no transporte la herramienta por el cable ni tire del cable para quitar el enchufe de la toma de corriente. Proteja el cable de objetos cortantes, calor y aceite. Reemplácelo si está dañado.
- Verifique antes del uso y asegúrese siempre de que la herramienta y el cable no estén dañados.
- Inspeccione el cable de la herramienta y los cables de extensión periódicamente para detectar daños; si están dañados, haga que un distribuidor autorizado realice la reparación.
- Desconecte las herramientas cuando no las utilice o cambie las herramientas, desconéctelas siempre de la red eléctrica.
- Evite el arranque involuntario asegurándose de que la herramienta de encendido esté apagada antes de enchufarla.
- No utilice la herramienta cuando esté cansado/a.
- Antes de usarla, compruebe que no haya daños en la herramienta; en caso de duda, haga que la revise un distribuidor autorizado.
- Siempre haga que las reparaciones sean realizadas por una persona calificada para su seguridad.

*Nota: Retire el enchufe de la toma de corriente antes de realizar cualquier ajuste o servicio.*

## Reglas de seguridad para el correcto uso



Doble aislamiento para protección adicional



Lea el manual de instrucciones antes de usar.



Conformidad CE.



Utilice gafas de seguridad, guantes, protección auditiva y mascarilla antipolvo.



Los residuos de productos eléctricos no deben desecharse con la basura doméstica. Por favor, recicle en las instalaciones correspondientes. Consulte con su autoridad local o minorista para obtener consejos de reciclaje.



Alerta de seguridad. Utilice únicamente los accesorios admitidos por el fabricante.

## Advertencias de seguridad adicionales

- No utilice herramientas dañadas, gastadas o sin forma.
- No utilice herramientas con ejes doblados.
- La herramienta está diseñada para trabajos ligeros, no la utilice para trabajos pesados, ya que puede dañar la herramienta.
- Revise la tuerca de la boquilla con frecuencia para ver si está apretada, especialmente si usa la herramienta a una velocidad muy alta.
- Utilice únicamente los accesorios suministrados o recomendados por su distribuidor; otros accesorios pueden provocar lesiones personales.
- Utilice la velocidad correcta.
- Limpie las ranuras de ventilación después de su uso.
- No haga funcionar la herramienta con alguna parte de la carcasa faltante o dañada.
- Utilice siempre protección para los ojos con esta herramienta.

### Advertencia

Al lijar se producirán polvos nocivos / tóxicos en superficies, maderas y metales pintados con plomo. El contacto o la inhalación de estos polvos puede poner en peligro la salud del operario y de los transeúntes.



- Mantenga limpia el área de trabajo, las áreas desordenadas y los bancos pueden provocar lesiones.
- Retire las llaves de ajuste y las llaves inglesas. Adquiera el hábito de verificar que se hayan quitado las llaves de la herramienta antes de encenderla.
- Asegúrese de que el producto abrasivo esté correctamente montado y apretado antes de su uso y haga funcionar la herramienta sin carga durante 30 segundos en una posición segura, deténgase inmediatamente si hay una vibración considerable o si se detectan otros defectos. Si ocurre esta condición, revise la máquina para determinar la causa.
- Compruebe que la pieza de trabajo esté correctamente apoyada.
- La máquina continúa girando después de que se apaga la herramienta.
- Inspeccione la muela antes de usarla, no use productos astillados, agrietados o defectuosos

## Otros riesgos

Incluso cuando la herramienta eléctrica se utiliza según lo prescrito, no es posible eliminar todos los factores de riesgo residuales:

- a. Defectos de salud resultantes de la emisión de vibraciones si la herramienta eléctrica se utiliza durante un período de tiempo más prolongado o si no se gestiona y mantiene adecuadamente.
- b. Lesiones y daños a la propiedad debido a accesorios rotos que se rompen repentinamente.

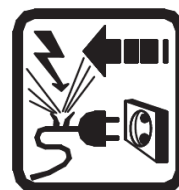


### Precaución

Esta herramienta eléctrica produce un campo electromagnético durante su funcionamiento. Este campo puede, en algunas circunstancias, interferir con los implantes médicos activos o pasivos.

Para reducir el riesgo de lesiones graves, recomendamos a las personas con implantes médicos que consulten a su médico antes de utilizar esta herramienta eléctrica.

Si el cable está dañado o cortado durante el trabajo, no toque el cable, desconecte inmediatamente la herramienta. Nunca use la máquina con un cable dañado. La máquina no debe estar húmeda y no debe utilizarse en un ambiente húmedo.



### Atención

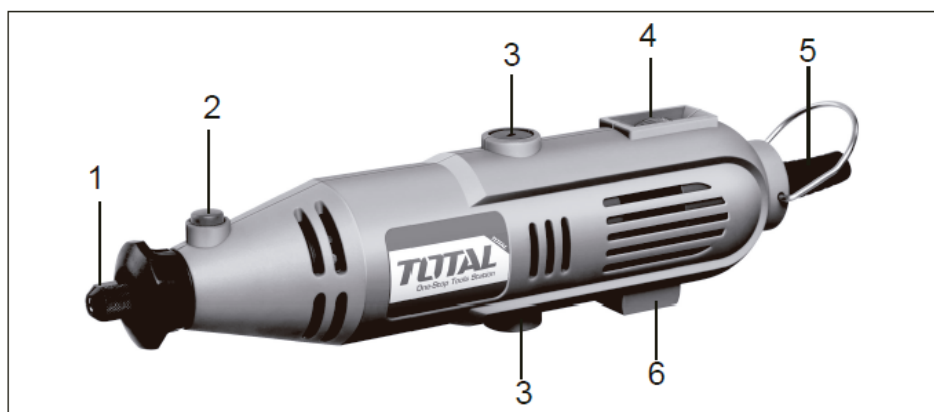
Trabajar de forma segura con esta máquina sólo es posible cuando se lee completamente la información de funcionamiento o seguridad, y se siguen estrictamente las instrucciones contenidas en ella.

## Datos técnicos

Ficha técnica de la amoladora	
<b>Voltaje</b>	220-240V
<b>Frecuencia</b>	50/60Hz
<b>Potencia</b>	130 W
<b>Velocidad sin carga</b>	10000-32000/min
<b>Diámetro mandril</b>	3,2 mm
<b>Incluye</b>	1 eje flexible 100 accesorios 1 set de escobillas 1 maletín

## Descripción del producto

1. Tuerca boquilla
2. Botón de bloqueo del eje
3. Portaescobillas
4. Selector de velocidad
5. Cable de alimentación
6. Interruptor de apagado/encendido



*Nota 2: No todos los accesorios ilustrados o descritos tienen por qué estar incluidos en la entrega estándar.*

## Puesta en funcionamiento

Su herramienta rotativa ha sido diseñada para taladrar, cortar, lijar, rectificar, fresar y pulir madera, metal, plástico y piedra. La herramienta está diseñada para trabajos ligeros, como grabado, modelismo, aficiones, etc.

La herramienta no debe utilizarse para trabajos "pesados", de lo contrario se pueden producir daños.

*Nota: Desenchufe siempre la herramienta antes de colocar o cambiar el accesorio o reemplazar cualquier recambio.*

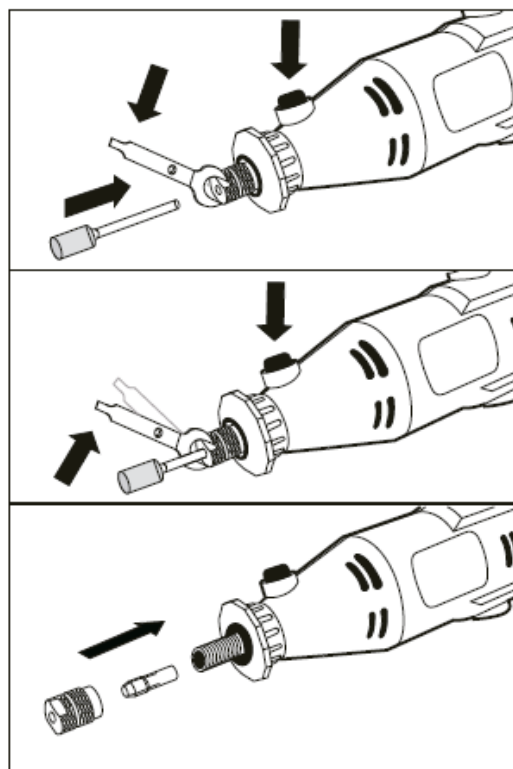
## Colocación de un accesorio

- Mantenga presionado el botón de bloqueo del eje.
- Utilice la llave para aflojar la tuerca de la boquilla.
- Inserte el eje del accesorio en la tuerca de la pinza.
- Utilice la llave para apretar ligeramente la tuerca de la pinza (no apriete demasiado), consulte el diámetro 3.

## Reemplazo del collar

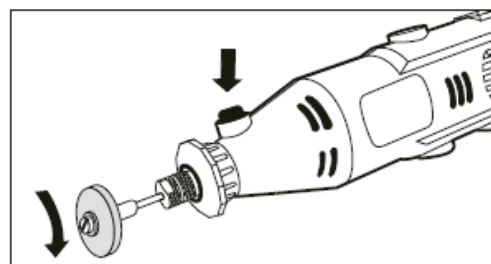
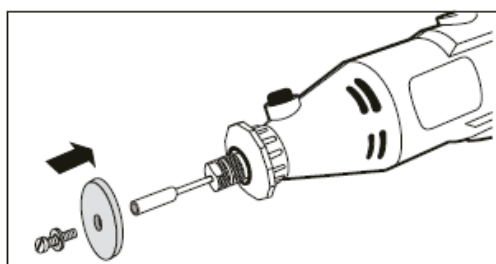
Cuando utilice un accesorio con un eje más pequeño o más grande, es decir, taladros, deberá cambiar el collar como se detalla a continuación:

- Mantenga presionado el botón de bloqueo del eje.
- Utilice la llave para aflojar la tuerca de la boquilla.
- Retire la tuerca de la boquilla y la boquilla vieja.
- Localice la nueva pinza.
- Restaure la tuerca de la pinza.
- Suelte el botón de bloqueo del eje.



## Montaje de un disco de corte / lijado.

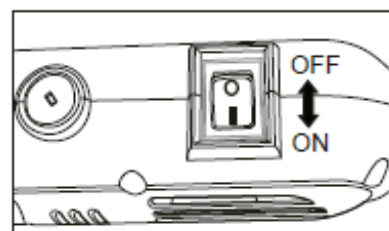
- Utilice el soporte del disco (pieza 12, diámetro 1).
- Ubique el mandril como se detalla anteriormente.
- Desatornille el tornillo pequeño en la parte superior del soporte.
- Inserte el tornillo a través del disco y atorníllelo en el mandril, no lo apriete demasiado, de lo contrario el disco podría romperse, consulte los diámetros 5 y 6.



## Encendido y apagado

Precaución: ajuste a la velocidad más lenta antes de encender.

- Para encender la herramienta, coloque el interruptor de encendido / apagado en la posición 'I'.
- Para apagar la herramienta, coloque el interruptor de encendido / apagado en la posición 'O'.



## Ajuste de la velocidad

La herramienta tiene un control de velocidad variable para un ajuste preciso de la velocidad. El alto rendimiento se logra mediante el ajuste correcto de la velocidad y no la alta presión. Ajuste el selector de velocidad a la velocidad requerida.

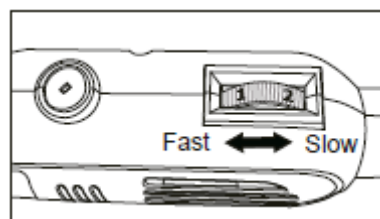
*Nota: Elija una velocidad baja cuando trabaje con madera, plásticos y pulido.*

En términos generales, utilice las herramientas pequeñas a alta velocidad y las herramientas más grandes a menor velocidad.

## Sosteniendo la herramienta

Para fresar o grabar sujete la herramienta como un bolígrafo, tenga cuidado de no tapar las ranuras de ventilación.

*Nota: La herramienta se calienta durante el funcionamiento normal. Observe el tiempo de funcionamiento nominal*



# Mantenimiento y limpieza

## Mantenimiento

Asegúrese de que la herramienta esté desconectada de la corriente antes de realizar cualquier tipo de mantenimiento.

### Reemplazo de las escobillas de carbón

Las escobillas de carbón deben comprobarse periódicamente. Hay dos cepillos en la herramienta y deben reemplazarse en pares.

- Retire los portaescobillas de carbón con un destornillador pequeño de punta plana y revise los cepillos.
- Si la longitud del cepillo es inferior a 6 mm, reemplace ambos cepillos, deje que la máquina funcione sin carga durante 15 minutos. Utilice únicamente el tipo correcto de escobillas de carbón.

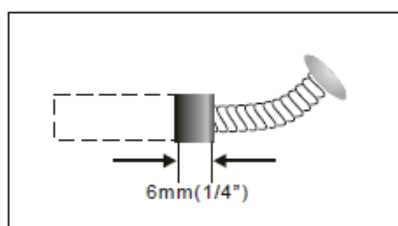
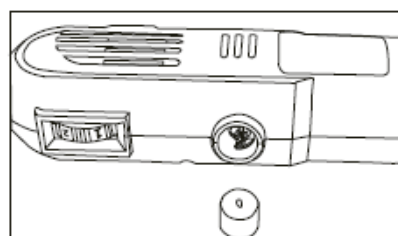
*Nota: No hay cepillo de repuesto con esta herramienta, si es necesario, llame a la línea de ayuda.*

## Limpieza

Limpiar periódicamente las ranuras de ventilación. Use solo jabón suave y un paño húmedo para limpiar la herramienta.

Muchos limpiadores domésticos contienen productos químicos que pueden dañar gravemente el plástico. No utilice gasolina, trementina, laca, diluyentes de pintura o productos similares en ninguna parte de la herramienta.



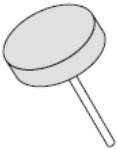


No introduzca ningún líquido dentro de la herramienta y nunca sumerja ninguna parte de la herramienta en líquido.



## Uso de accesorios

El cuadro a continuación enumera la descripción, la velocidad de uso y el alcance de algunos de los artículos pequeños suministrados junto con la herramienta por categoría. Para lograr el mejor rendimiento de la herramienta, se recomienda encarecidamente que la lea antes de la operación; si no se adhiere a esto, los accesorios pueden fallar.

*Nota: Use siempre protección para los ojos, inserte el eje completamente en el collar. Úselo únicamente hasta las velocidades indicadas a continuación.*

Accesorio	Descripción	Velocidad	Para usar en
	Piedras de moler Varios estilos de cabezales, en ejes	A máxima velocidad 30.000rpm	Metal Acero
	Bits de diamante Varios estilos de cabeza	A máxima velocidad 30.000 rpm	Madera Plástico Cobre Aluminio Zinc Níquel Acero dulce Metal
	Rueda de pulido Montada al soporte de la rueda de pulido	A media velocidad 15.000 rpm	Metal Acero dulce
	Discos de lijado / corte Montado al portaherramientas Nota: No apriete demasiado el tornillo	A media velocidad 15.000 rpm	Metal Acero dulce Madera
	Tambor de lijado Montado en el soporte del tambor	A máxima velocidad 30.000 rpm	Metal Acero dulce
	<i>Nota: Para colocar el tambor, primero afloje el pequeño tornillo en la parte superior del soporte del tambor, esto permitirá que la goma se relaje. Deslice el tambor de lijado en el soporte. Para asegurar, simplemente apriete el tornillo y el tambor de goma se hinchará, agarrando el tambor de lijado.</i>		

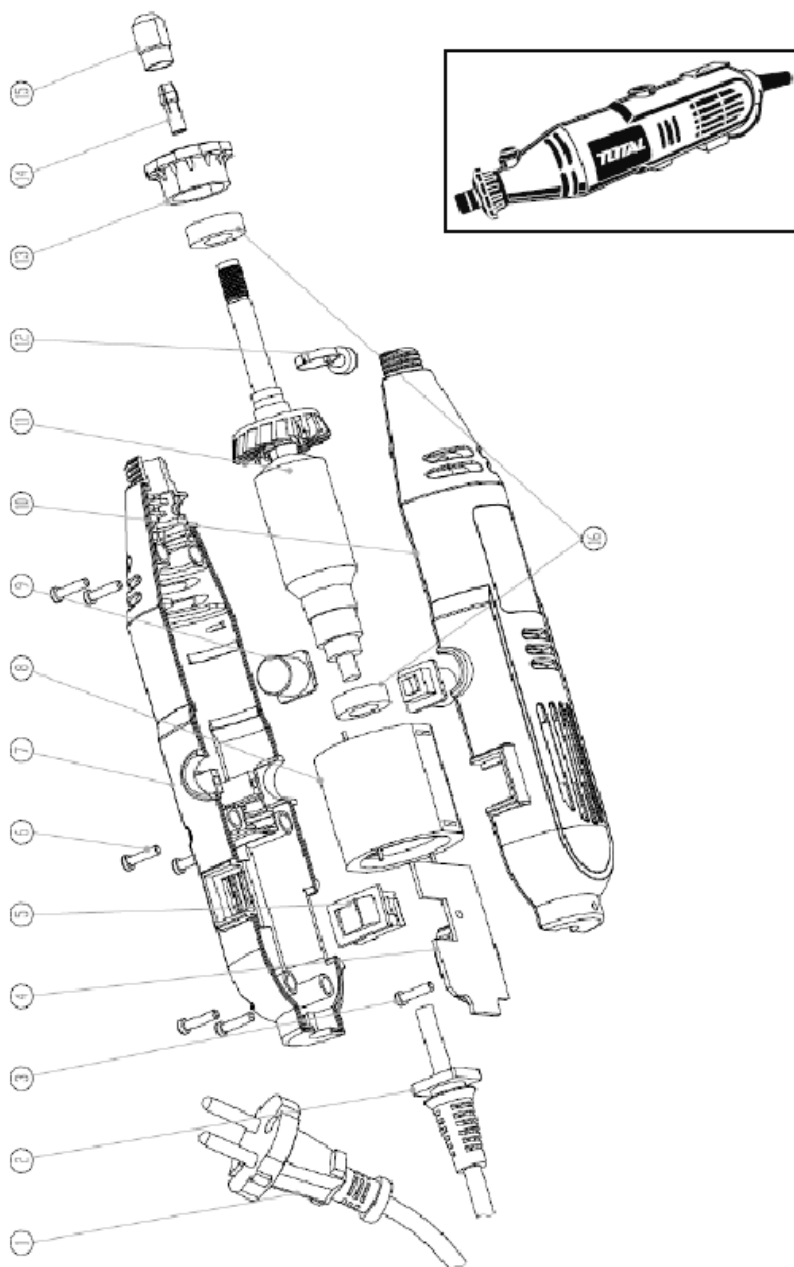


## Medio ambiente



- No deseche los aparatos eléctricos como residuos municipales sin clasificar, use instalaciones de recolección separadas.
- Comuníquese con su autoridad local para obtener información sobre los sistemas de recolección disponibles.
- Si los aparatos eléctricos se desechan en vertederos, las sustancias peligrosas pueden filtrarse al agua subterránea y entrar en la cadena alimentaria, dañando su salud y bienestar.
- Recicle las materias primas en lugar de desecharlas como desperdicio.
- La máquina, los accesorios y el embalaje deben clasificarse para un reciclaje respetuoso con el medio ambiente.

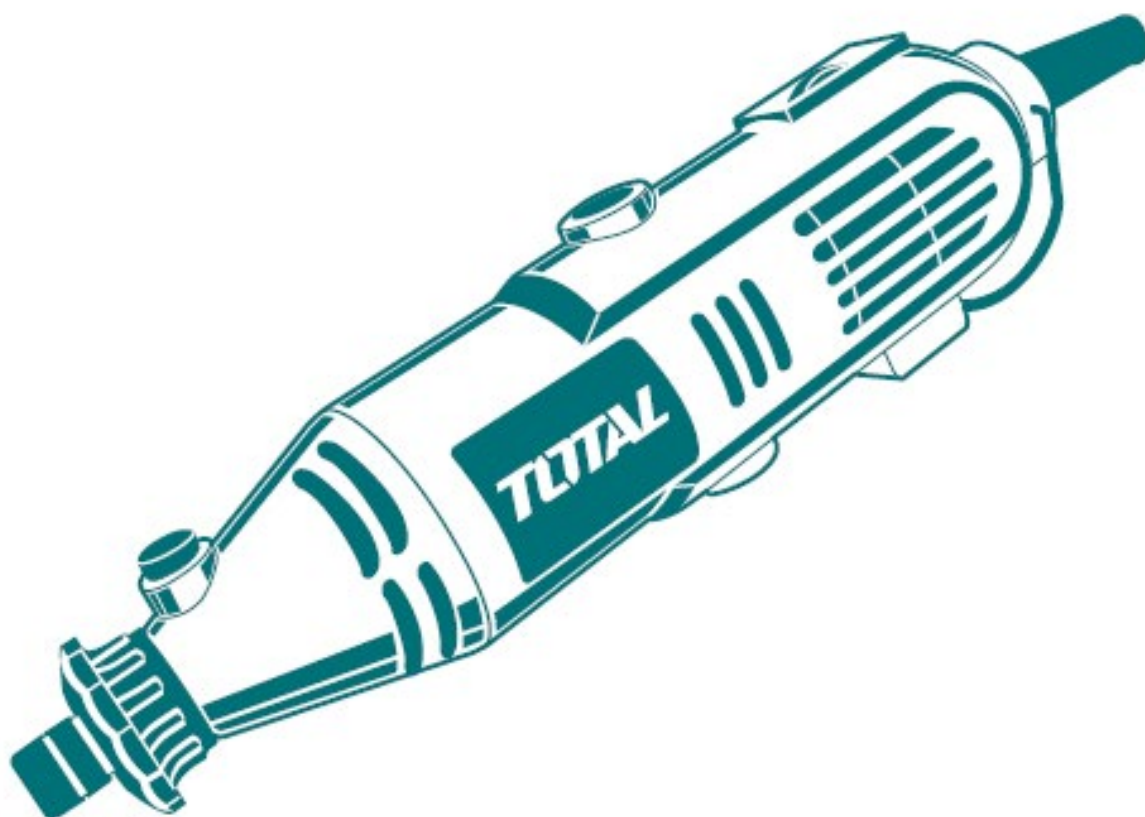
## Despiece



# TOTAL

One-Stop Tools Station

TOTAL



MINI AMOLADORA

# 130W