

# TOTAL

One-Stop Tools Station

TOTAL

MARTEAU PERFORATEUR

TG111165



FR



CE



1050W

# Consignes de sécurité



## Mise en garde

Lisez tous les avertissements de sécurité et toutes les instructions. Le non-respect des avertissements et des instructions peut entraîner un choc électrique, un incendie et/ou des blessures graves. Ce manuel doit accompagner l'équipement à tout moment et doit être conservé dans un endroit sûr pour être disponible.

*Remarque : Conservez tous les avertissements et instructions pour référence ultérieure. En raison de notre programme de R&D&I en cours, les spécifications contenues dans ce document sont susceptibles d'être modifiées sans préavis.*

### 1) Sécurité de la zone de travail

- a. Gardez la zone de travail propre et bien éclairée pour éviter les accidents.
- b. N'utilisez pas d'outils électriques dans des atmosphères explosives, telles qu'en présence de liquides, de gaz ou de poussières inflammables susceptibles de provoquer des incendies.
- c. Tenez les enfants et les autres personnes non autorisées à l'écart lors de l'utilisation d'un outil électrique. Les distractions peuvent vous faire perdre le contrôle de l'outil.

### 2) Sécurité électrique

- a. Les fiches des outils électriques doivent correspondre à la prise. Ne modifiez jamais la fiche de quelque manière que ce soit. L'utilisation d'une fiche appropriée réduit le risque de choc électrique.
- b. Évitez tout contact corporel avec des surfaces mises à la terre telles que des tuyaux, des radiateurs, des cuisinières et des réfrigérateurs. Il existe un risque accru de choc électrique si votre corps est mis à la terre.
- c. N'exposez pas les outils électriques à la pluie ou à l'humidité. L'eau pénétrant dans un outil électrique augmentera le risque de choc électrique.
- d. N'utilisez jamais le cordon pour transporter, tirer ou débrancher l'outil électrique. Gardez le câble à l'écart de la chaleur ou de l'huile.
- e. Lorsque vous utilisez un outil électrique à l'extérieur, utilisez une rallonge adaptée à une utilisation en extérieur.
- f. Si l'utilisation de l'outil dans un endroit humide est inévitable, utilisez une alimentation protégée par un dispositif à courant résiduel (RCD) pour réduire le risque de choc électrique.

### 3) Sécurité personnelle

- a. Restez toujours vigilant, surveillez ce que vous faites et faites preuve de bon sens lorsque vous utilisez l'outil.
- b. N'utilisez pas d'outil électrique si vous êtes fatigué ou sous l'influence de médicaments ou d'autres substances.
- c. Porter un équipement de protection individuelle. Portez toujours des lunettes de protection. L'équipement de protection tel qu'un masque anti-poussière, des chaussures de sécurité antidérapantes, un casque ou une protection auditive utilisé dans les conditions appropriées réduira les blessures corporelles. Ne portez pas non plus de vêtements amples ni de bijoux.

- d. Empêchez l'outil de s'allumer par inadvertance. Assurez-vous que l'interrupteur est en position d'arrêt avant de vous connecter à la source d'alimentation et de vous déplacer.
- e. Retirez toutes les clés de réglage ou clés avant d'allumer l'outil électrique. Une clé à molette ou une clé placée dans une partie rotative de l'outil électrique peut causer des blessures graves.
- f. Si des appareils sont utilisés pour l'extraction et la collecte de poussière, assurez-vous qu'ils sont correctement connectés. Utilisez correctement ces appareils et vous réduirez les risques liés à la poussière.

#### **4) Utilisation et entretien des outils électriques**

- a. Ne forcez pas l'outil. Utilisez l'outil électrique approprié pour chaque utilisation.
- b. N'utilisez pas l'outil électrique si son interrupteur d'alimentation ne fonctionne pas. Tout outil électrique qui ne peut pas être contrôlé avec l'interrupteur est dangereux et doit être réparé.
- c. Débranchez la fiche de la source d'alimentation avant d'effectuer des réglages, de changer d'accessoires ou de ranger l'outil pour éviter tout démarrage accidentel de l'outil.
- d. Utilisez l'outil électrique, les accessoires et les embouts, etc. conformément à ces instructions, en tenant compte des conditions de travail et des travaux à effectuer. L'utilisation de l'outil électrique pour des opérations autres que celles prévues peut entraîner une situation dangereuse.
- e. Rangez les outils électriques hors de portée des enfants et ne permettez pas à des personnes non familiarisées avec l'outil de l'utiliser.
- f. Gardez les outils électriques. Vérifiez le mauvais alignement ou le grippage des pièces mobiles, la rupture des pièces et toute autre condition pouvant affecter le fonctionnement des outils électriques. S'il est endommagé, faites réparer l'outil électrique avant de l'utiliser. De nombreux accidents sont causés par des outils électriques mal entretenus.
- g. Gardez les outils de coupe affûtés et propres. Des outils de coupe bien entretenus avec des arêtes de coupe tranchantes sont moins susceptibles de se coincer et sont plus faciles à contrôler.

#### **5) Service**

- a. Faites entretenir votre outil électrique par une personne qualifiée et utilisez les pièces de rechange recommandées par le fabricant. Cela garantira que la sécurité de l'outil électrique est maintenue.

## Règles de sécurité pour une utilisation correcte



Double isolation pour une protection supplémentaire



Veillez lire le mode d'emploi avant utilisation.



Conformité CE.



Portez des lunettes de sécurité, une protection auditive et un masque anti-poussière.



Les déchets de produits électriques ne doivent pas être jetés avec les ordures ménagères. Veuillez recycler dans les installations appropriées. Vérifiez auprès de votre autorité locale ou de votre revendeur pour obtenir des conseils de recyclage.



Alerte de sécurité. Utilisez uniquement des accessoires pris en charge par le fabricant.

## Avertissements de sécurité supplémentaires

- Portez des protège-oreilles. L'exposition au bruit peut entraîner une perte auditive.
- Utilisez des poignées auxiliaires, si elles sont fournies avec l'outil. La perte de contrôle peut entraîner des blessures corporelles.
- Tenez l'outil électrique par les surfaces de préhension isolées lorsque vous effectuez une opération où l'accessoire de coupe peut entrer en contact avec un câblage caché ou son propre cordon.
- Acheminez toujours le câble vers l'arrière, loin de la machine.
- Ne portez pas la machine par le câble.
- Lorsque vous travaillez avec la machine, tenez-la toujours fermement des deux mains et restez ferme.
- L'opérateur est responsable de tout dommage ou accident causé par l'ignorance de ce manuel et des consignes de sécurité.
- Pendant les pauses de travail ou lorsque l'outil n'est pas utilisé (par exemple, changement d'outils de travail, réparations, nettoyage, réglage), débranchez l'outil du secteur.
- Les personnes non qualifiées ne peuvent pas utiliser cet outil.
- Gardez les accessoires de l'outil hors de portée des enfants.
- Utilisez uniquement les accessoires d'origine recommandés par le fabricant.

## Autres risques

Même lorsque l'outil électrique est utilisé conformément aux prescriptions, il n'est pas possible d'éliminer tous les facteurs de risque résiduels :

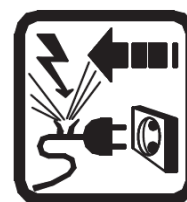
- Problèmes de santé résultant de l'émission de vibrations si l'outil électrique est utilisé pendant une longue période ou s'il n'est pas géré et entretenu correctement.
- Blessures et dommages matériels dus à des appareils brisés qui se cassent soudainement.



### Mise en garde

Cet outil électrique produit un champ électromagnétique pendant son fonctionnement. Ce champ peut, dans certaines circonstances, interférer avec des implants médicaux actifs ou passifs.

Pour réduire le risque de blessures graves, nous recommandons aux personnes portant des implants médicaux de consulter leur médecin avant d'utiliser cet outil électrique.



Si le câble est endommagé ou coupé pendant le travail, ne touchez pas le câble, débranchez immédiatement l'outil. N'utilisez jamais la machine avec un câble endommagé.

La machine ne doit pas être humide et ne doit pas être utilisée dans un environnement humide.



### Attention

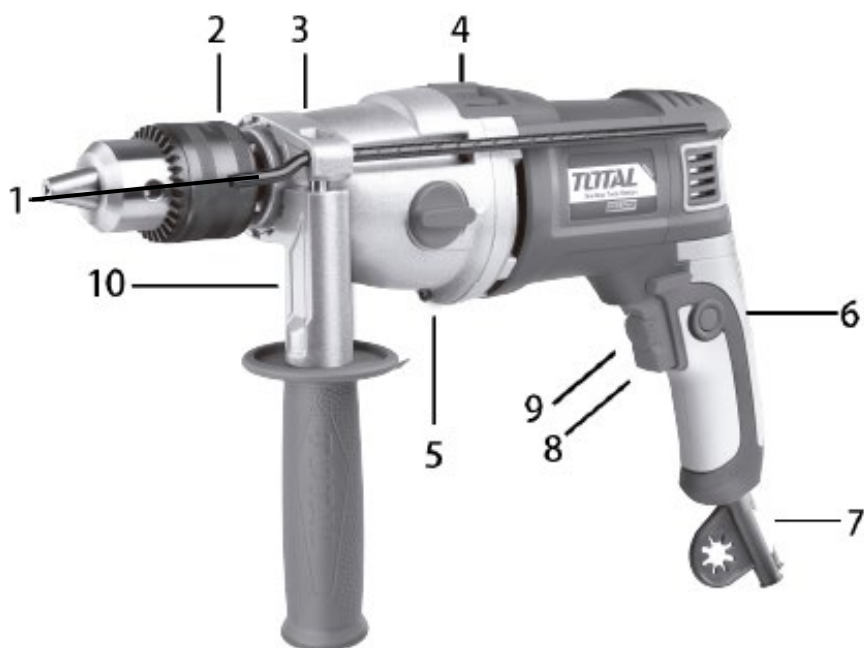
Le fonctionnement en toute sécurité de cette machine n'est possible que lorsque les informations d'utilisation ou de sécurité sont entièrement lues et que les instructions qu'elles contiennent sont strictement suivies.



## Données techniques

Fiche technique	
<b>Pouvoir</b>	1050W
<b>Tension</b>	220-240V
<b>La fréquence</b>	50/60Hz
<b>Pas de vitesse de chargement</b>	0-1100min-1, 0-3000min-1
<b>Coups par minute</b>	0-17600min-1, 0-48000min-1
<b>Capacité du mandrin</b>	3-16mm
<b>Capacité de perçage du métal</b>	16mm
<b>Capacité de forage de maçonnerie</b>	20mm
<b>Capacité de perçage du bois</b>	40mm
<b>Poids</b>	3,7 kg
<b>Classe de protection</b>	□ / III
<b>Accessoires</b>	1 poignée auxiliaire 1 jeu de balais de charbon 1 jauge de profondeur 1 clé de serrage

## Description du produit



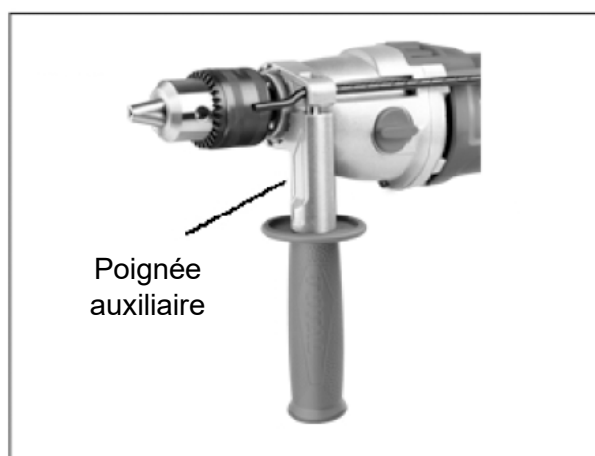
1. Butée de profondeur
2. Mandrin
3. Vis de blocage pour jauge de profondeur
4. Commutateur de sélection d'action de forage/impact
5. Sélecteur 1 vitesse/2 vitesses
6. Bouton de verrouillage de l'interrupteur
7. Gaine de câble
8. Interrupteur marche/arrêt [ON/OFF]
9. Contrôle de vitesse variable
10. Poignée auxiliaire

*Remarque : Tous les accessoires illustrés ou décrits peuvent ne pas être inclus dans la livraison standard.*

# Mettre en place

## Installation de la poignée auxiliaire

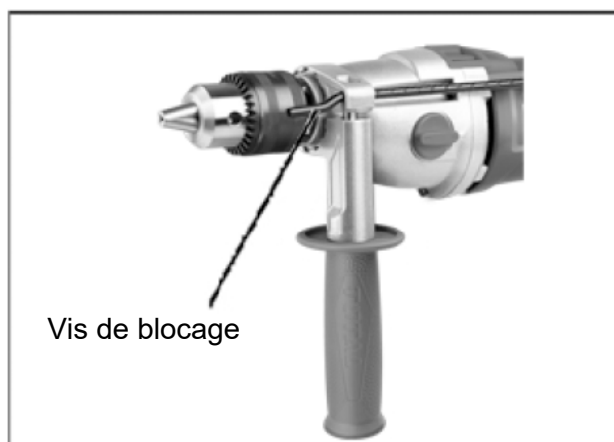
- Desserrez la vis de blocage de la poignée dans le sens inverse des aiguilles d'une montre.
- Faites glisser la poignée sur le col de l'outil.
- Tourner la poignée autour du cou jusqu'à la position désirée.
- Serrez la vis de blocage dans le sens des aiguilles d'une montre pour fixer la poignée.
- Si vous êtes droitier, ajustez la poignée comme indiqué sur l'image. Si vous êtes gaucher, réglez la poignée à l'envers.



## Installation de la jauge de profondeur

La butée de profondeur peut être utilisée pour régler une profondeur constante pour le perçage. Pour utiliser la jauge de profondeur :

- Desserrez la vis de blocage de l'indicateur en tournant la poignée auxiliaire dans le sens antihoraire.
- Insérez la butée de profondeur dans le trou de la poignée.
- Faites glisser la jauge de profondeur jusqu'à la profondeur requise et serrez la vis de blocage en la tournant dans le sens des aiguilles d'une montre.



## Forets et mandrins

Avant d'effectuer toute installation sur l'outil, débranchez la fiche du secteur.

- Retirez la clé de mandrin de la languette de stockage de clé sur la base de la poignée de la perceuse.
- Mettez la clé dans le mandrin, tournez-la dans le sens antihoraire pour démonter/desserrer le mandrin
- Insérez-la perceuse/outil et serrez fermement le mandrin en tournant la clé dans le sens des aiguilles d'une montre.
- Retirez la clé et replacez-la dans la languette de rangement à la base de la poignée de la perceuse.



### Fonctionnement de l'interrupteur marche/arrêt

- Appuyez sur l'interrupteur marche/arrêt pour utiliser l'outil.
- Relâchez l'interrupteur pour l'arrêter.
- Si vous souhaitez utiliser la perceuse en continu, vous pouvez appuyer sur le bouton de verrouillage de l'interrupteur après avoir appuyé sur l'interrupteur marche/arrêt.
- Pour relâcher le bouton de verrouillage, appuyez simplement à fond sur l'interrupteur marche/arrêt, le bouton se relâchera automatiquement.

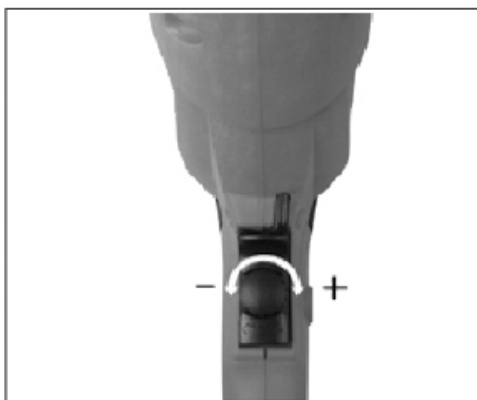


### Cadran de contrôle de vitesse variable

- La vitesse maximale peut être modifiée en tournant la commande de vitesse variable.
- Tourner dans le sens horaire pour augmenter et dans le sens antihoraire pour diminuer la vitesse.



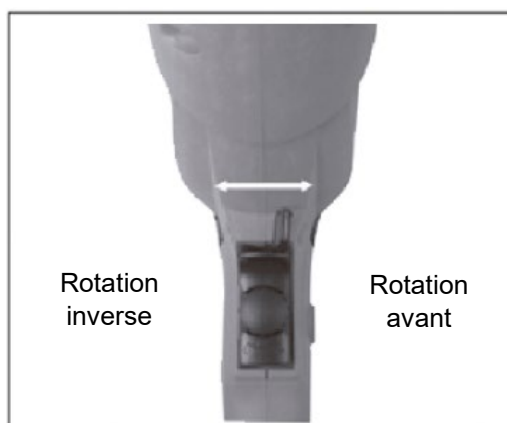
- La vitesse de la perceuse varie en fonction de la pression appliquée sur l'interrupteur marche/arrêt, c'est-à-dire plus de pression pour plus de vitesse.



### Changer le sens de rotation

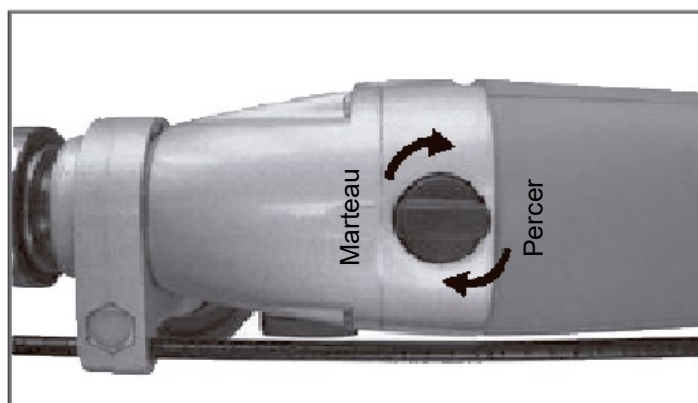
- Pour changer le sens de rotation, poussez le sélecteur marche avant/marche arrière sur la position "R" indiquée sur votre perceuse.
- La rotation se fera désormais vers l'avant.
- Poussez le sélecteur avant/arrière sur la position "L" indiquée sur votre perceuse. La rotation sera une rotation inverse.

*Remarque : Ne déplacez jamais l'interrupteur avant/arrière pendant que la perceuse est en marche ou que l'interrupteur marche/arrêt est verrouillé, car cela endommagerait la perceuse.*



### Commutateur d'action de forage/impact

Lorsque vous percez de la maçonnerie et du béton, poussez le sélecteur d'action de perçage/impact sur la position marteau "M". Lorsque vous percez du bois, du métal, du plastique, veuillez pousser l'interrupteur en position de perçage "P".



## Conseils de travail pour votre perceuse

- 1) **Forage maçonnerie et béton :**
  - a. Placez le sélecteur d'action de forage/impact sur la position "symbole de marteau".
- 2) **Percer l'acier**
  - a. Placez le sélecteur d'action de forage/impact sur la position "symbole de forage" (perçage). Les mèches HSS doivent toujours être utilisées pour percer l'acier à une vitesse inférieure.
- 3) **Visser**
  - a. Placez le sélecteur d'action de forage/impact sur la position "symbole de forage". Utilisez une vitesse lente pour insérer ou retirer les vis.
- 4) **Trous pilotes**
  - a. Lorsque vous percez un grand trou dans un matériau solide (par exemple de l'acier), nous vous recommandons de percer un petit avant-trou avant d'utiliser un grand foret.
- 5) **Percer des tuiles**
  - a. Placez le sélecteur perceuse/impact sur la position "symbole de forage" pour percer. Lorsque la tuile a été pénétrée, passez en position "symbole marteau".
- 6) **Refroidir le moteur**
  - a. Si votre outil électrique devient trop chaud, réglez la vitesse au maximum et faites fonctionner sans charge pendant 2 à 3 minutes pour refroidir le moteur.

## Entretien et dépannage

Avant d'effectuer des travaux d'entretien et de nettoyage sur la machine, débranchez le cordon d'alimentation de la prise.

### Maintenance

- Votre outil électrique ne nécessite aucune lubrification ou entretien supplémentaire.
- N'utilisez jamais d'eau ou de nettoyants chimiques pour nettoyer votre outil électrique. Nettoyer avec une serviette sèche.
- Faites réparer vos pièces chez un revendeur officiel.
- Rangez toujours votre outil électrique dans un endroit sec.
- Gardez les fentes de ventilation du moteur propres.
- Si vous voyez quelques petites étincelles dans les fentes d'aération, cela est normal et n'endommagera pas votre outil électrique.
- Si le cordon d'alimentation est endommagé, il doit être remplacé.

### Solution de problèmes

- Si votre perceuse ne fonctionne pas, vérifiez l'alimentation au niveau de la prise secteur.
- Si la perceuse ne fonctionne pas correctement, vérifiez l'affûtage du foret, remplacez le foret s'il est usé. Vérifiez que la perceuse est réglée pour tourner vers l'avant pour une utilisation normale.

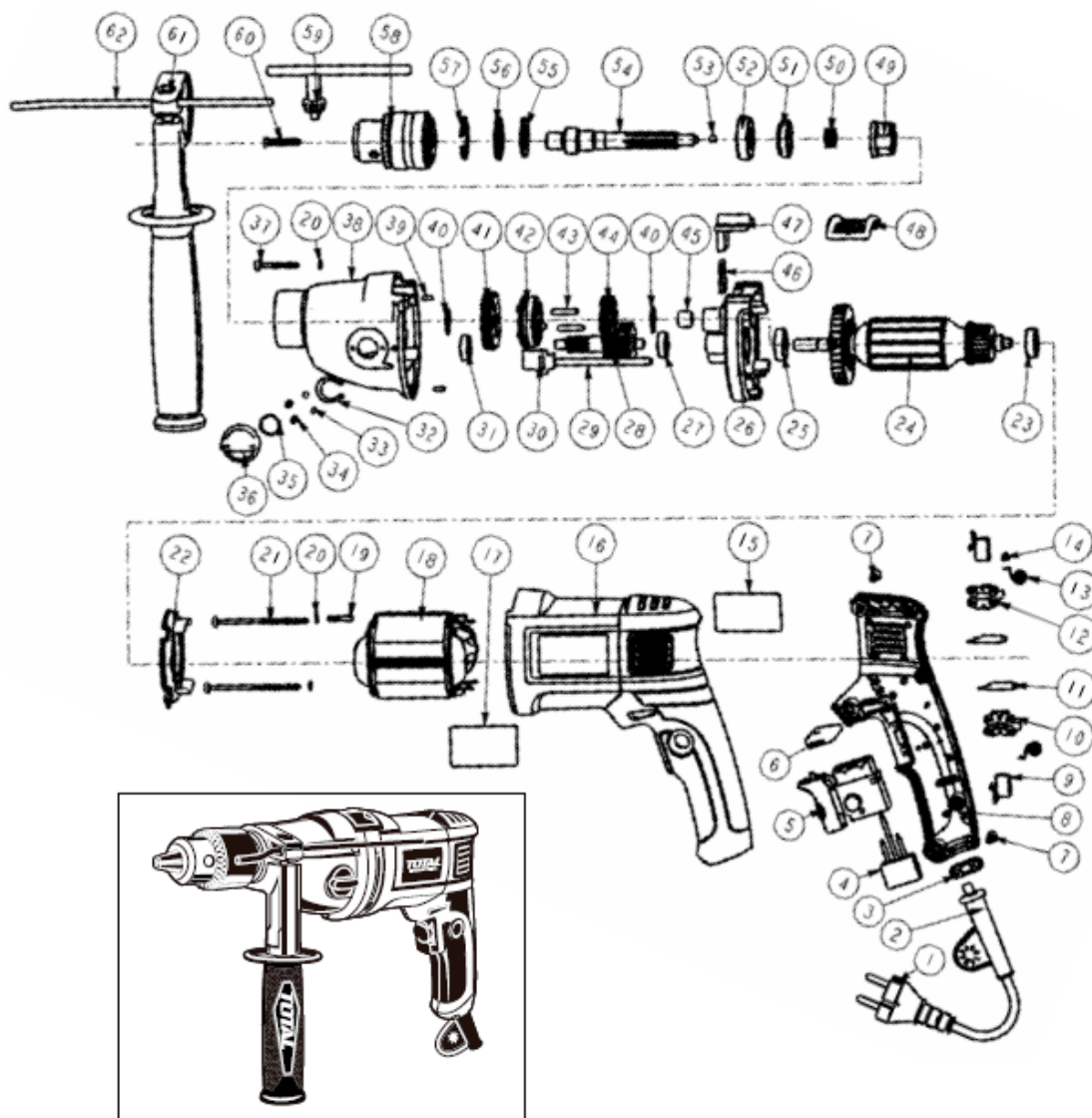
- Si vous rencontrez toujours des problèmes, contactez votre revendeur officiel.

## Environnement



- Ne jetez pas les appareils électriques avec les déchets municipaux non triés, utilisez des installations de collecte séparées.
- Contactez votre autorité locale pour obtenir des informations sur les systèmes de collecte disponibles.
- Si les appareils électriques sont jetés dans des décharges, des substances dangereuses peuvent s'infiltrer dans les eaux souterraines et pénétrer dans la chaîne alimentaire, ce qui nuit à votre santé et à votre bien-être.
- Recyclez les matières premières au lieu de les jeter comme des déchets.
- La machine, les accessoires et les emballages doivent être triés pour un recyclage respectueux de l'environnement.
- Les composants en plastique sont étiquetés pour un recyclage catégorisé.

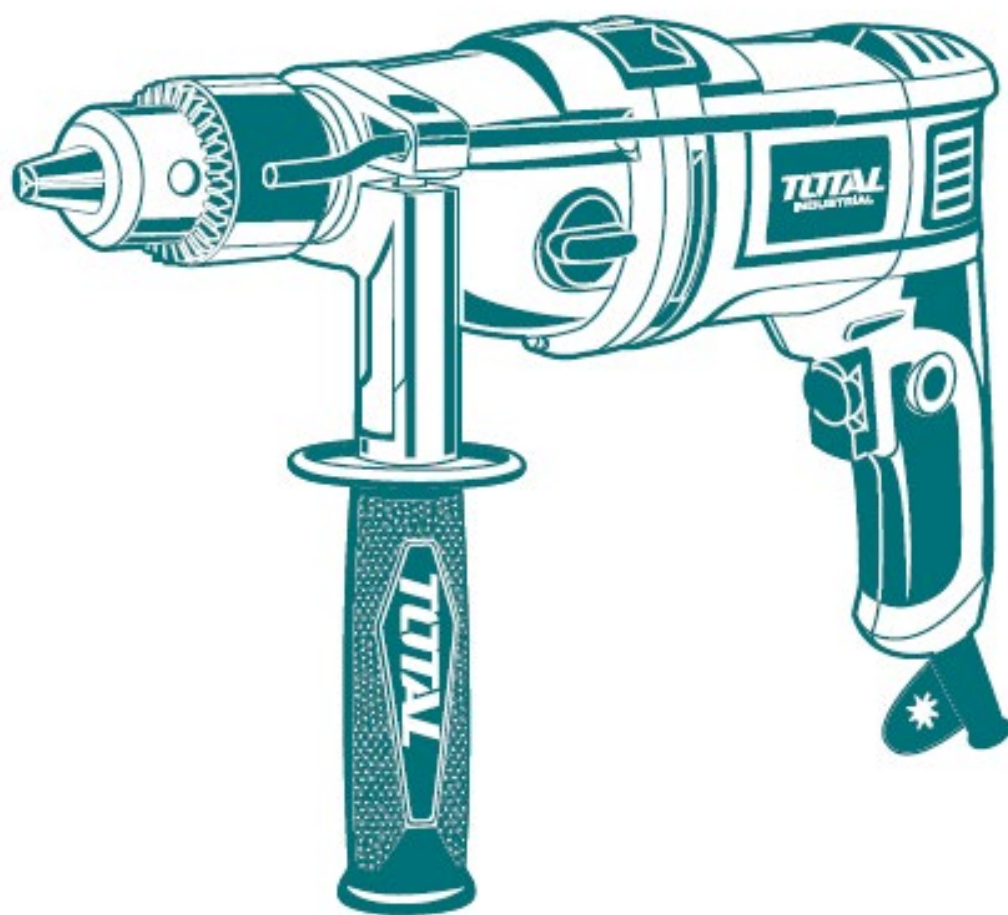
## Vue éclatée



# TOTAL

One-Stop Tools Station

TOTAL



MARTEAU PERFORATEUR

# 1050W