

TOTAL

One-Stop Tools Station

TOTAL

SMERIGLIATRICE

TG1101256E

INDUSTRIAL



950W

Istruzioni di sicurezza



Attenzione

Leggere tutte le avvertenze di sicurezza e tutte le istruzioni. La mancata osservanza di tutte le avvertenze e istruzioni può provocare scosse elettriche, incendi e/o lesioni gravi.

Il termine "utensile elettrico" nelle avvertenze si riferisce all'utensile elettrico alimentato dalla rete (con cavo) o all'utensile elettrico a batteria (senza fili).

Nota: salvare tutti gli avvisi e le istruzioni per riferimento futuro.

1) Sicurezza dell'area di lavoro

- a. Mantenere l'area di lavoro pulita e ben illuminata per evitare incidenti.
- b. Non utilizzare utensili elettrici in atmosfere esplosive, come in presenza di liquidi infiammabili, gas o polvere che possono causare incendi.
- c. Tenere lontani bambini e altre persone non autorizzate durante l'utilizzo di un utensile elettrico. Le distrazioni possono farti perdere il controllo dello strumento.

2) Sicurezza elettrica

- a. Le spine dell'utensile elettrico devono corrispondere alla presa. Non modificare mai in alcun modo la spina. L'uso di una spina adeguata riduce il rischio di scosse elettriche.
- b. Evitare il contatto del corpo con superfici messe a terra come tubi, radiatori, cucine e frigoriferi. C'è un rischio maggiore di scosse elettriche se il tuo corpo è messo a terra.
- c. Non esporre gli utensili elettrici alla pioggia o all'umidità. L'ingresso di acqua in un utensile elettrico aumenta il rischio di scosse elettriche.
- d. Non utilizzare mai il cavo per trasportare, tirare o scollegare l'utensile elettrico. Tenere il cavo lontano da fonti di calore o olio.
- e. Quando si utilizza un utensile elettrico all'aperto, utilizzare una prolunga adatta per l'uso all'aperto.
- f. Se è inevitabile utilizzare lo strumento in un luogo umido, utilizzare un'alimentazione protetta da un dispositivo di corrente residua (RCD) per ridurre il rischio di scosse elettriche.

3) Sicurezza personale

- a. Siate sempre vigili, osservate cosa state facendo e usate il buon senso quando utilizzate lo strumento.
- b. Non utilizzare un utensile elettrico se si è stanchi o sotto l'effetto di droghe o altre sostanze.
- c. Utilizzare dispositivi di protezione individuale. Indossare sempre una protezione per gli occhi. Dispositivi di protezione come una maschera antipolvere, scarpe antinfortunistiche antiscivolo, elmetti o protezioni per l'udito utilizzati nelle giuste condizioni ridurranno le lesioni personali. Inoltre, non indossare abiti larghi o gioielli.
- d. Evitare di accendere accidentalmente lo strumento. Assicurarsi che l'interruttore sia in posizione off prima di collegarlo all'alimentatore e spostarlo.

- e. Rimuovere qualsiasi chiave di regolazione o chiave inglese prima di accendere l'utensile elettrico. Una chiave inglese o una chiave fissata a una parte rotante dell'utensile elettrico può causare lesioni gravi.
- f. Se si utilizzano dispositivi di aspirazione e raccolta della polvere, assicurarsi che siano collegati correttamente. Usa questi dispositivi correttamente e ridurrai i rischi di polvere.

4) Uso e cura degli elettroutensili

- a. Non forzare lo strumento. Usa l'elettroutensile giusto per ogni utilizzo.
- b. Non utilizzare l'utensile elettrico se il suo interruttore di accensione non funziona. Qualsiasi utensile elettrico che non può essere controllato con l'interruttore è pericoloso e deve essere riparato.
- c. Scollegare la spina dalla fonte di alimentazione prima di effettuare qualsiasi regolazione, cambiare accessori o riporre lo strumento per evitare avviamenti accidentali.
- d. Utilizzare l'utensile elettrico, gli accessori e le punte per trapano, ecc. secondo queste istruzioni, tenendo conto delle condizioni di lavoro e del lavoro da svolgere. L'utilizzo dell'utensile elettrico per operazioni diverse da quelle previste potrebbe causare una situazione pericolosa.
- e. Conservare gli utensili elettrici fuori dalla portata dei bambini e non permettere a nessuno che non abbia familiarità con l'utensile di utilizzarlo.
- f. Effettuare una manutenzione regolare sugli utensili elettrici. Verificare il disallineamento o il bloccaggio delle parti mobili, delle parti rotte e di qualsiasi altra condizione che possa influire sul funzionamento degli utensili elettrici. Se danneggiato, far riparare l'utensile elettrico prima dell'uso. Molti incidenti sono causati da utensili elettrici mal tenuti.
- g. Mantieni gli accessori puliti e affilati, poiché con una corretta manutenzione è meno probabile che si blocchino e sono più facili da controllare.

5) Servizio

- a. Fate riparare il vostro elettroutensile da una persona qualificata e utilizzate i pezzi di ricambio consigliati dal produttore. Ciò garantirà il mantenimento della sicurezza dell'utensile elettrico.

Norme di sicurezza per un corretto utilizzo



Doppio isolamento per una protezione aggiuntiva



Leggere il manuale di istruzioni prima dell'uso.



Conformità CE.



Indossare occhiali di sicurezza, protezioni per l'udito e una maschera antipolvere.



I prodotti elettrici di scarto non devono essere smaltiti con i rifiuti domestici. Si prega di riciclare presso le strutture appropriate. Verificare con l'autorità locale o il rivenditore per consigli sul riciclaggio.



Allarme di sicurezza. Utilizzare solo accessori approvati dal produttore.

Ulteriori avvertenze di sicurezza

Operazioni di molatura, levigatura, spazzolatura metallica, lucidatura o taglio per abrasione

Questo utensile elettrico è progettato per funzionare come smerigliatrice, levigatrice, pialla a spazzola metallica, lucidatrice o utensile da taglio.

Leggere tutte le avvertenze di sicurezza, le istruzioni, le illustrazioni e le specifiche fornite con questo utensile elettrico. La mancata osservanza di tutte le istruzioni può causare scosse elettriche, incendi e/o lesioni gravi.

- Non utilizzare questo strumento in operazioni per le quali non è stato progettato. In caso contrario, si potrebbe creare un pericolo e causare lesioni personali.
- Non utilizzare accessori e strumenti o strumenti che non sono specificamente progettati e consigliati dal produttore dello strumento. Il fatto che l'accessorio possa essere collegato all'elettroscopio non garantisce un funzionamento sicuro.
- La velocità nominale della lama deve essere almeno uguale alla velocità massima segnata sull'utensile elettrico. Un utensile che ha una velocità maggiore di quella dell'utensile può espellerlo dalla sua presa.
- Il diametro esterno e lo spessore del disco devono rientrare nella capacità nominale delle sue protezioni. Gli accessori di dimensioni errate non possono essere conservati o controllati correttamente.

- Il montaggio degli utensili filettati deve corrispondere alla filettatura del mandrino della mola. Per gli accessori montati su flangia, il foro nell'accessorio deve corrispondere al diametro di impostazione della flangia.
- Non utilizzare l'utensile da taglio danneggiato. Prima di ogni utilizzo, controllare che i dischi da taglio non presentino crepe, strappi o usura eccessiva; controllare la spazzola metallica per fili allentati o incrinati. I bit smussati fanno sì che lo strumento sia sovraccaricato. Se l'utensile elettrico cade, ispezionare per danni e sostituire se necessario.
Dopo aver ispezionato e installato un utensile, spostarsi in un'area sicura e verificare che non vi siano persone nell'area di lavoro quando si utilizza l'utensile elettrico alla massima velocità senza carico per un minuto. Gli accessori danneggiati normalmente si rompono durante questo periodo di prova.
- Indossare dispositivi di protezione individuale. Indossare visiera, occhiali di sicurezza. Se necessario, maschere antipolvere, protezioni per le orecchie, guanti e grembiule da officina in grado di fermare piccoli frammenti abrasivi o scheggiature. La protezione degli occhi deve essere in grado di fermare detriti e particelle volanti generati da varie operazioni. La maschera antipolvere o il respiratore devono essere in grado di filtrare le particelle generate dal suo funzionamento. L'esposizione prolungata al rumore ad alta intensità può causare la perdita dell'udito.
- Tenere le persone fuori dall'area di lavoro. Chiunque acceda all'area di lavoro deve indossare i dispositivi di protezione individuale. Frammenti del pezzo in lavorazione o un accessorio rotto possono staccarsi e causare lesioni al di fuori dell'area operativa immediata.
- Tenere l'utensile elettrico solo da superfici di presa isolate quando si esegue un'operazione in cui l'utensile da taglio o l'utensile può entrare in contatto con cavi e/o tubi (compreso il proprio cavo). Potrebbe causare un incidente o una scossa elettrica all'operatore.
- Posizionare il cavo dell'utensile lontano dal dispositivo girevole. Se si perde il controllo, il cavo può essere tagliato o impigliato causando gravi incidenti.
- Non lasciare mai l'utensile elettrico finché l'utensile da taglio non si è fermato completamente.
- Non azionare l'utensile elettrico mentre è con te. Il contatto accidentale con il disco potrebbe impigliarsi nei vestiti, avvicinandoli al corpo.
- Pulire periodicamente le prese d'aria dell'utensile. La ventola del motore attirerà la polvere nell'alloggiamento e l'eccessivo accumulo di polvere di metallo può causare rischi elettrici.
- Non utilizzare l'utensile elettrico vicino a materiali infiammabili. Le scintille potrebbero incendiare questi materiali.
- Non utilizzare strumenti da taglio o strumenti che richiedono refrigerante. L'uso di acqua o altri liquidi refrigeranti può provocare folgorazioni o scosse elettriche.

Inconvenienti e relativi avvertimenti

Il contraccolpo è una reazione improvvisa quando una ruota, un platorello, una spazzola o un altro strumento da taglio si lega o si impiglia. Il bloccaggio o l'impigliamento provoca un bloccaggio rapido della lama che, a sua volta, provoca la forzatura incontrollata dell'utensile elettrico nel senso opposto alla rotazione dell'utensile.

Il contraccolpo è il risultato di un uso improprio dell'utensile elettrico e/o di procedure o condizioni improprie. Questo può essere evitato adottando le dovute precauzioni.

- Mantenere una presa salda sull'utensile elettrico per consentirgli di resistere alle forze di contraccolpo. Utilizzare sempre l'impugnatura ausiliaria, se prevista, per

il massimo controllo del contraccolpo o della reazione di coppia durante l'avviamento. L'operatore può controllare le reazioni di coppia o le forze di contraccolpo, se vengono prese le dovute precauzioni.

- Non avvicinare mai la mano all'utensile da taglio mentre è in funzione. L'utensile da taglio può capovolgersi in mano.
- Non posizionare il corpo nell'area in cui l'utensile elettrico si muoverà in caso di contraccolpo. Il contraccolpo spingerà l'utensile nella direzione opposta al movimento della ruota nel punto di contatto.

Operazioni di molatura e taglio abrasivo

- Utilizzare solo i tipi di ruote consigliati per il proprio elettroutensile e la protezione specifica progettata per la ruota selezionata. Le ruote per le quali l'utensile elettrico non è stato progettato non possono essere coperte adeguatamente e non sono sicure.
- La superficie di taglio delle mole abrasive a centro depresso deve essere montata al di sotto del piano del bordo di protezione. Una ruota montata in modo errato che sporge dal piano del bordo di protezione non può essere adeguatamente protetta.
- La protezione deve essere saldamente fissata all'utensile elettrico.
- I dischi devono essere utilizzati solo per le applicazioni consigliate.
- Utilizzare sempre le flange appropriate per le dimensioni e il design del disco corretti. Le flange per mole da taglio possono essere diverse dalle flange per mole abrasive.
- Non utilizzare dischi usurati di utensili elettrici più grandi. La lama destinata a un utensile elettrico più grande non è adatta alla velocità più elevata di un utensile più piccolo.

Operazioni di taglio per abrasione

- Non "inceppare" il disco o applicare una pressione eccessiva. Il sovraccarico del disco aumenta la suscettibilità al grippaggio e la possibilità di contraccolpi o rotture.
- Non posizionare il corpo vicino all'area di taglio della lama. Quando la lama si blocca nel punto di contatto e in caso di calpestamento, questo rinculo dirigerà l'attrezzo verso il tuo corpo.
- Quando la lama si attacca per qualsiasi motivo, spegnere l'utensile e tenerlo fermo fino all'arresto completo. Non tentare mai di rimuovere il disco da taglio riaccendendo l'utensile, altrimenti potrebbe verificarsi un contraccolpo. Indagare e intraprendere azioni correttive per eliminare la causa dell'associazione.
- Non riavviare l'operazione di taglio sul pezzo. Lasciare che la lama raggiunga la massima velocità e tagliare di nuovo con cautela. La lama può bloccarsi, sollevarsi o tornare indietro se l'utensile elettrico viene reimpostato sul pezzo.
- Qualsiasi pezzo di grandi dimensioni deve essere bloccato con i morsetti adeguati per ridurre al minimo il rischio di inceppamento. Staffe, morse, presse a "C", morse o presse a "F" devono essere posizionate sui bordi del pezzo da lavorare ad una distanza di sicurezza e sicurezza dalla linea di taglio o sgrossatura da eseguire.
- Fai molta attenzione quando fai un "taglio tascabile" in pareti esistenti o altre aree cieche: puoi tagliare tubi del gas o dell'acqua, cavi elettrici o oggetti che possono causare contraccolpi.

Operazioni di levigatura

- Non utilizzare dischi di grandi dimensioni. Seguire le raccomandazioni del produttore quando si seleziona la carta abrasiva. La carta vetrata che si estende

oltre il platorello rappresenta un pericolo e può causare inceppamenti e contraccolpi.

Operazioni di lucidatura

- Non lasciare che i residui di smalto ruotino liberamente. Si prega di rimuoverli o tagliarli perché altrimenti potrebbero danneggiare il lavoro o il proprio corpo.

Operazioni di spazzolatura del filo

- Tenere presente che la spazzola perde le setole metalliche anche durante il normale funzionamento. Non sovraccaricare i cavi applicando un carico eccessivo alla spazzola. Le setole metalliche possono facilmente penetrare negli indumenti leggeri e/o nella pelle.
- Si consiglia l'uso di una protezione a spazzola metallica. La ruota metallica o la spazzola possono espandersi in diametro a causa del carico di lavoro e delle forze centrifughe.

Altri rischi

Anche quando l'elettro utensile viene utilizzato come prescritto, non è possibile eliminare tutti i fattori di rischio residui:

- a. Difetti di salute derivanti dall'emissione di vibrazioni se l'utensile elettrico viene utilizzato per un periodo di tempo più lungo o se non viene gestito e mantenuto correttamente.
- b. Lesioni e danni alla proprietà causati da accessori rotti che si rompono improvvisamente.



Attenzione

Questo elettro utensile produce un campo elettromagnetico durante il funzionamento. Questo campo può, in alcune circostanze, interferire con impianti medici attivi o passivi.

Per ridurre il rischio di lesioni gravi, si consiglia alle persone con impianti medici di consultare il proprio medico prima di utilizzare questo utensile elettrico.



Se il cavo è danneggiato o tagliato durante il lavoro, non toccare il cavo, scollegare immediatamente lo strumento. Non utilizzare mai la macchina con un cavo danneggiato.

La macchina non deve essere umida e non deve essere utilizzata in un ambiente umido.



Attenzione

È possibile lavorare in sicurezza con questa macchina solo se le informazioni operative o di sicurezza sono state lette completamente e le istruzioni in esse contenute sono state rigorosamente seguite.

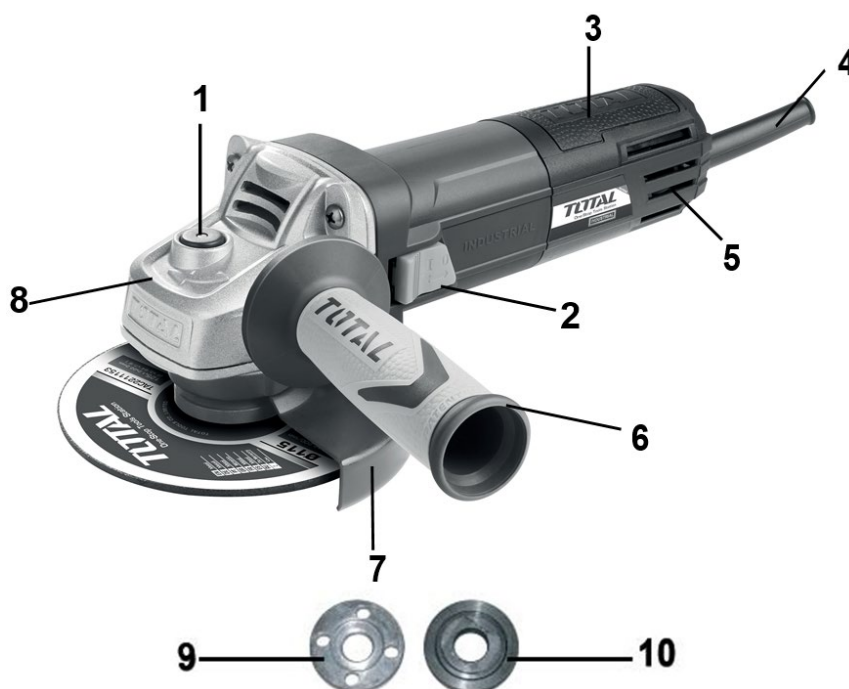


Dati tecnici

Scheda dati	
Voltaggio	220-240V ~
Frequenza	50/60Hz
Potenza	950 W
Velocità a vuoto	11000 / min
Diametro del disco	115 mm
Diametro platorello	125 mm
Diametro della spazzola metallica	75 mm
Diametro interno del disco	Ø22,2 mm
Filettatura del mandrino	M14
Doppio isolamento	<input type="checkbox"/>
Il peso	2,75 kg

Descrizione del prodotto

1. Pulsante di blocco del mandrino
2. Interruttore di accensione/spegnimento
3. Abitazione
4. Guaina del cavo di alimentazione
5. Aperture di ventilazione
6. Impugnatura ausiliaria
7. Protezione del disco
8. Indicatore del senso di rotazione
9. Flangia blocca filettatura
10. Flangia della rondella di montaggio



Nota 2: non tutti gli accessori illustrati o descritti devono essere inclusi nella fornitura standard.

Impostare

Montaggio

Installazione della maniglia ausiliaria

La maniglia ausiliaria può essere posizionata in entrambe le posizioni del cambio.

Se sei destrimano, regola la maniglia come mostrato in figura. Se sei mancino, regola la maniglia nella direzione opposta. Quando si utilizza un disco da taglio, è possibile avvitare la maniglia sulla parte superiore del cambio.



NOTA: questa maniglia deve essere sempre utilizzata per mantenere il pieno controllo dello strumento.

Regolazione della protezione della lama

Regolare la protezione per proteggere le mani e controllare l'orientamento dei detriti della levigatrice.

- Allentare la vite.
- Posizionare la protezione all'angolazione desiderata.
- Stringere la vite.



Attenzione

Assicurarsi che la protezione sia in posizione prima di avviare la smerigliatrice. Non usarlo mai senza la protezione della lama.



Montaggio dei dischi

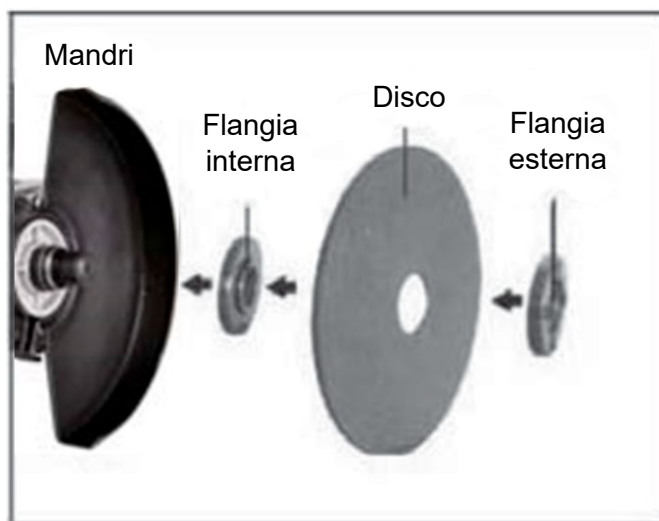
Posizionare il disco da molatura/taglio sopra la flangia interna e sopra il mandrino. Assicurarsi che sia saldamente posizionato sulla sezione rialzata della flangia interna.

Posizionare la flangia esterna sulla lama, assicurandosi che il lato rialzato sia rivolto verso la lama e che sia completamente inserito nel foro centrale della lama.

NOTA: Quando si bloccano lame diamantate in metallo a sezione sottile, la flangia esterna deve essere invertita in modo che le viti laterali piatte/concave contro il mozzo della lama.

Tenere premuto il pulsante di blocco del mandrino e serrare la flangia esterna con la chiave a due perni. Potrebbe essere necessario ruotare il mandrino per individuare completamente il pulsante di blocco del mandrino.

Quando la rondella della flangia esterna è serrata, rilasciare il pulsante di blocco del mandrino e rimuovere la chiave.



interruttore

L'interruttore di accensione/spegnimento è in posizione "OFF". La levigatrice angolare viene avviata spingendo in avanti l'interruttore di accensione/spegnimento. Per fermare l'utensile, rilasciare l'interruttore di accensione/spegnimento e tornerà in posizione "OFF".



Attenzione

Il disco continuerà a ruotare per alcuni secondi dopo lo spegnimento della levigatrice angolare.

Attendere sempre che la lama si sia completamente fermata prima di appoggiare la smerigliatrice angolare su una superficie. Non tentare di azionare il pulsante di blocco del mandrino mentre il disco continua a ruotare.



Per usare la levigatrice

Attenzione

Non accendere la levigatrice mentre il disco è a contatto con il pezzo. Lasciare che il disco raggiunga la massima velocità prima di iniziare. Tenere la smerigliatrice angolare



con una mano sull'impugnatura principale e con l'altra saldamente attorno all'impugnatura ausiliaria.

Posizionare sempre la protezione in modo che la maggior parte possibile del disco esposto sia rivolta lontano da sé. Preparati a una serie di scintille quando il disco colpisce il metallo.

Per un migliore controllo dell'utensile, asportazione di materiale e minimo sovraccarico, mantenere un angolo tra la lama e la superficie di lavoro di circa 15°-30° durante la molatura e 10° -15° durante la levigatura. Esercitare una leggera pressione sui dischi abrasivi per un funzionamento efficiente. Una pressione eccessiva provoca un calo della velocità e può causare un sovraccarico e danni al motore.

Prestare attenzione quando si lavora negli angoli, poiché il contatto con la superficie di intersezione può far saltare o ruotare l'utensile. Al termine della molatura, lasciare raffreddare il pezzo. Non toccare la superficie calda.



Sovraccarico

Il sovraccarico causerà danni al motore dell'utensile. Questo può accadere se è sottoposto a un uso intenso per lunghi periodi di tempo. In nessun caso cercare di esercitare troppa pressione sulla levigatrice angolare per accelerare il lavoro.

I dischi abrasivi funzionano in modo più efficiente quando viene esercitata una leggera pressione, evitando così un calo di velocità. Se il tuo utensile si surriscalda, fallo funzionare senza carico per 2-3 minuti finché non si è raffreddato alla normale temperatura di esercizio.

Consigli di lavoro

- Il suo strumento è utile sia per tagliare i metalli; ad esempio, per rimuovere le teste delle viti, nonché per pulire/preparare le superfici; ad esempio, prima e dopo le operazioni di saldatura.
- Diversi tipi di disco/fresa consentiranno alla levigatrice di soddisfare diverse esigenze. I dischi abrasivi / da taglio sono generalmente disponibili per acciaio dolce, acciaio inossidabile, pietra e mattoni. Sono disponibili dischi impregnati di diamante per materiali molto duri.
- Se la smerigliatrice viene utilizzata su metalli teneri come l'alluminio, il disco potrebbe incepparsi e dovrà essere sostituito.
- In ogni momento, lasciare che la levigatrice faccia il lavoro, non forzarla o applicare una pressione eccessiva sui dischi.
- Se viene tagliata una fessura, assicurarsi che la taglierina rimanga allineata con la fessura, torcere la taglierina potrebbe causare la rottura della lama. Se si taglia

un foglio sottile, basta lasciare che la fresa fuoriesca dal materiale, una penetrazione eccessiva può aumentare la possibilità di causare danni.

- In caso di taglio di pietra o mattoni, si consiglia di utilizzare un aspiratore di polvere. Il controllo elettronico permette una preselezione continua della velocità in funzione del materiale da lavorare. Il controllo elettronico costante mantiene la velocità di impatto preimpostata pressoché costante tra le condizioni a vuoto e a carico.

Manutenzione e risoluzione dei problemi

Manutenzione

Assicurarsi che lo strumento sia scollegato prima di eseguire qualsiasi manutenzione.

- Mantenere le fessure di ventilazione pulite e libere da ostruzioni. Se possibile, soffiare aria compressa nelle prese d'aria per rimuovere la polvere interna (è necessario indossare occhiali di sicurezza durante l'esecuzione di questo processo).
- Mantenere l'involucro esterno dell'utensile pulito e privo di grasso. Non lavare con acqua o utilizzare solventi o abrasivi. Utilizzare solo sapone neutro e un panno umido per pulire lo strumento. Non lasciare mai che il liquido penetri nello strumento. Non immergere mai nessuna parte dello strumento in un liquido.
- La tua smerigliatrice angolare non richiede lubrificazione aggiuntiva.
- Riponete sempre il vostro elettroutensile in un luogo asciutto e sicuro.
- Se vedi delle scintille che lampeggiano dalle fessure di ventilazione, è normale e non danneggerà l'utensile elettrico.

Risoluzione dei problemi

Sebbene la tua nuova smerigliatrice angolare sia in realtà molto semplice da usare, in caso di problemi, controlla quanto segue:

- Se non funziona, controllare l'alimentazione alla presa di rete.
- Se il disco oscilla o vibra, verificare che la flangia esterna sia ben serrata; verificare che il disco sia correttamente alloggiato sulla piastra flangiata.
- Se ci sono indicazioni che il disco è danneggiato, non utilizzarlo poiché il disco danneggiato potrebbe disintegrarsi, rimuoverlo e sostituirlo con uno nuovo. Smaltire i vecchi dischi in modo corretto e responsabile.
- Se lavori con alluminio o simili, il disco si bloccherà presto e non carteggerà in modo efficace.

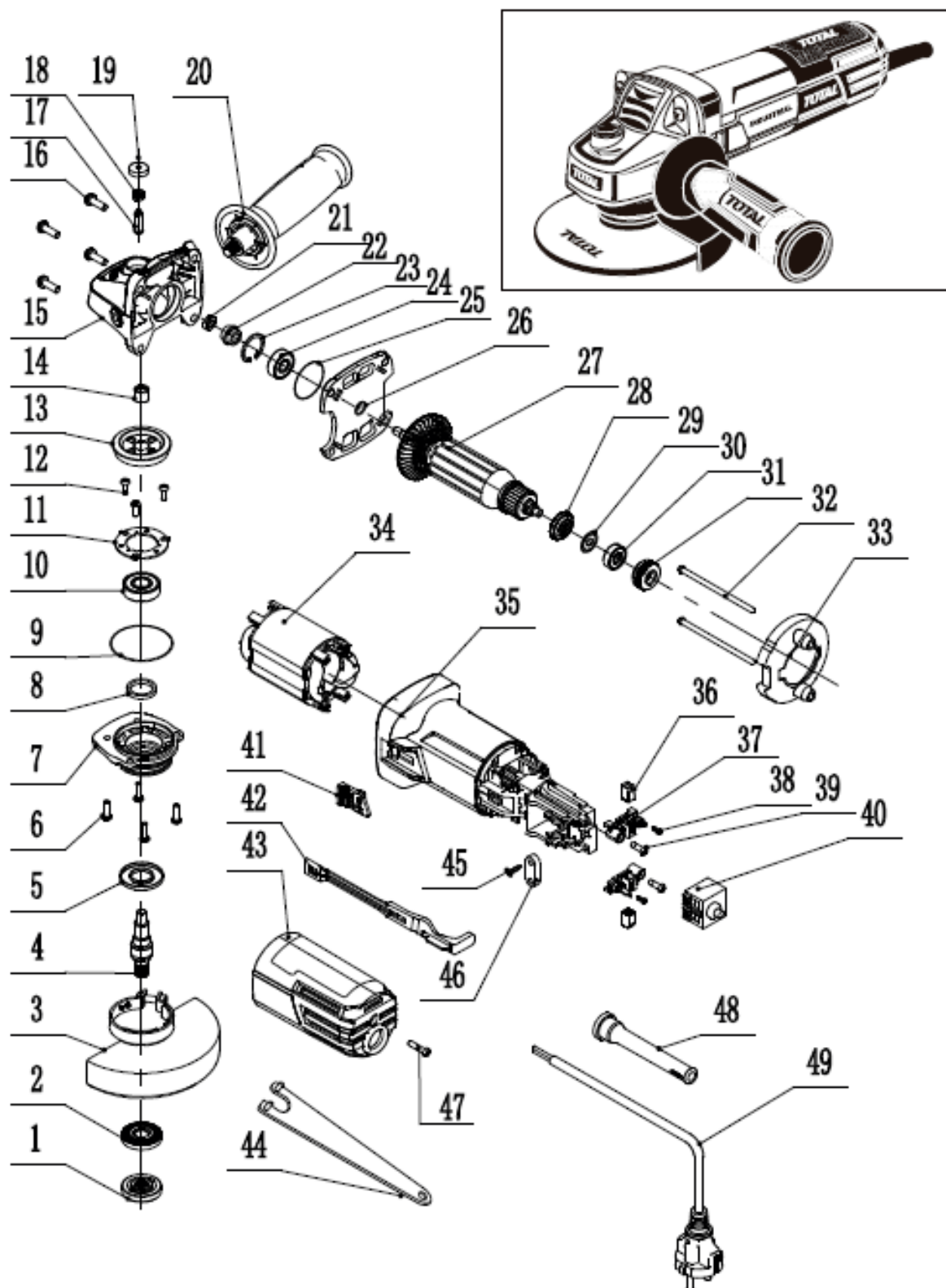
Ambiente



- Non smaltire gli apparecchi elettrici come rifiuti urbani indifferenziati, utilizzare strutture di raccolta differenziata.
- Contattare l'autorità locale per informazioni sui sistemi di raccolta disponibili.
- Se gli apparecchi elettrici vengono smaltiti nelle discariche, le sostanze pericolose possono penetrare nelle acque sotterranee ed entrare nella catena alimentare, danneggiando la salute e il benessere.
- Riciclare le materie prime invece di smaltirle come rifiuti.

- La macchina, gli accessori e l'imballaggio devono essere classificati per il riciclaggio rispettoso dell'ambiente.

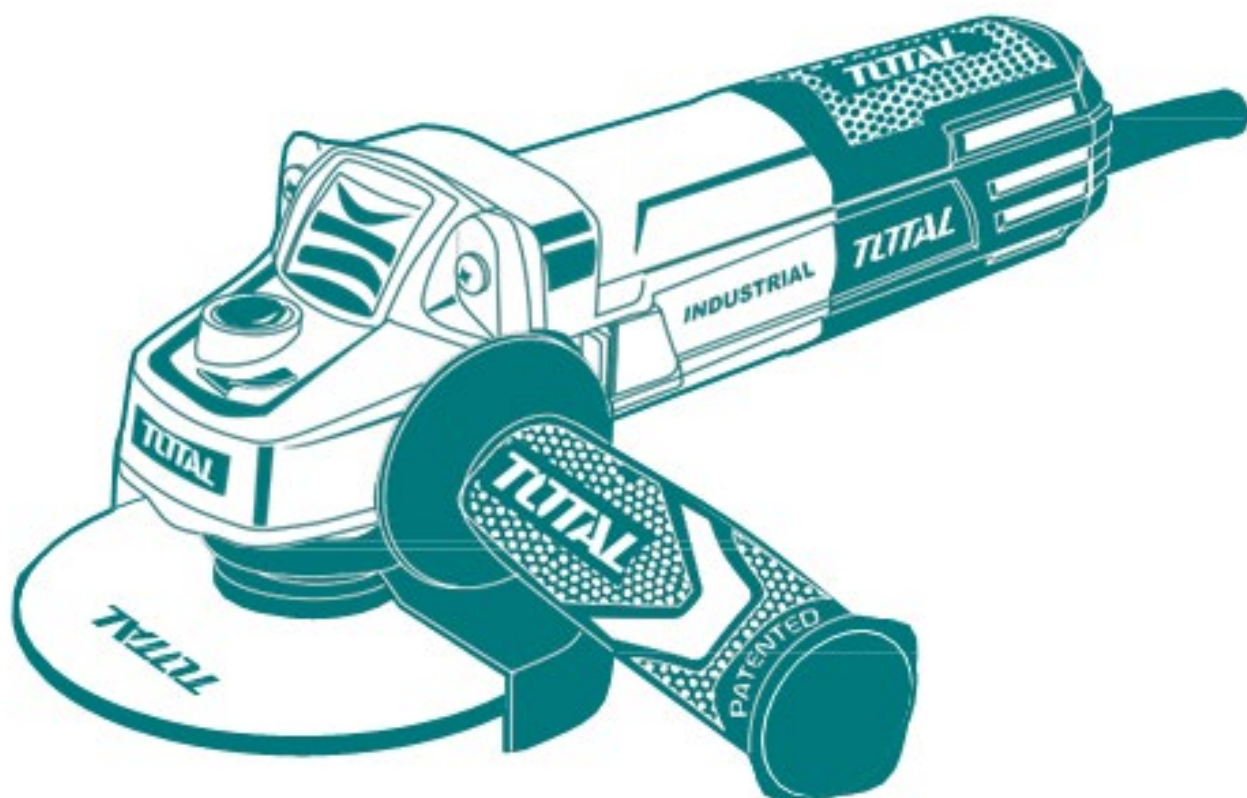
Vista esplosa



TOTAL

One-Stop Tools Station

TOTAL



SMERIGLIATRICE

950W