

# TOTAL

One-Stop Tools Station

TOTAL

## AMOLADORA

TG1091156



950W

# Instrucciones de seguridad



## Precaución

Lea todas las advertencias de seguridad y todas las instrucciones. El incumplimiento de todas las advertencias e instrucciones puede provocar descargas eléctricas, incendios y / o lesiones graves.

El término “herramienta eléctrica” en las advertencias se refiere a su herramienta eléctrica operada por la red (con cable) o herramienta eléctrica operada por batería (inalámbrica).

*Nota: Guarde todas las advertencias e instrucciones para futuras consultas.*

### 1) Seguridad en el área de trabajo

- a. Mantenga el área de trabajo limpia y bien iluminada para evitar accidentes.
- b. No utilice herramientas eléctricas en atmósferas explosivas, como en presencia de líquidos, gases o polvo inflamables que puedan provocar incendios.
- c. Mantenga alejados a niños y otras personas no autorizadas mientras utiliza una herramienta eléctrica. Las distracciones pueden hacer que pierda el control de la herramienta.

### 2) Seguridad eléctrica

- a. Los enchufes de las herramientas eléctricas deben coincidir con el tomacorriente. Nunca modifique el enchufe de ninguna manera. El uso de un enchufe adecuado reduce el riesgo de descarga eléctrica.
- b. Evite el contacto corporal con superficies conectadas a tierra como tuberías, radiadores, cocinas y refrigeradores. Existe un mayor riesgo de descarga eléctrica si su cuerpo está conectado a tierra.
- c. No exponga las herramientas eléctricas a la lluvia ni a condiciones de humedad. El agua que ingresa a una herramienta eléctrica aumentará el riesgo de descarga eléctrica.
- d. No utilice nunca el cable para transportar, tirar o desenchufar la herramienta eléctrica. Mantenga el cable alejado del calor o del aceite.
- e. Cuando utilice una herramienta eléctrica al aire libre, use un cable de extensión adecuado para uso en exteriores.
- f. Si es inevitable utilizar la herramienta en un lugar húmedo, use un suministro protegido por dispositivo de corriente residual (RCD) para reducir el riesgo de descarga eléctrica.

### 3) Seguridad personal

- a. Manténgase siempre alerta, observe lo que está haciendo y use el sentido común al utilizar la herramienta.
- b. No utilice una herramienta eléctrica si está cansado o bajo la influencia de medicamentos u otras sustancias.
- c. Utilice equipo de protección personal. Utilice siempre protección para los ojos. El equipo de protección, como mascarilla antipolvo, calzado de seguridad antideslizante, casco o protección auditiva que se utilice en las condiciones adecuadas reducirá las lesiones personales. Tampoco utilice ropa holgada ni joyas.

- d. Evite que la herramienta se encienda de manera involuntaria. Asegúrese de que el interruptor esté en la posición de apagado antes de conectarlo a la fuente de alimentación y de moverla.
- e. Retire cualquier llave de ajuste o llave inglesa antes de encender la herramienta eléctrica. Una llave inglesa o una llave colocada en una parte giratoria de la herramienta eléctrica pueden provocar lesiones graves.
- f. Si se utilizan dispositivos para la extracción y recolección de polvo, asegúrese de que estén conectados correctamente. Utilice adecuadamente estos dispositivos y reducirá los peligros relacionados con el polvo.

#### **4) Uso y cuidado de herramientas eléctricas**

- a. No fuerce la herramienta. Utilice la herramienta eléctrica adecuada para cada uso.
- b. No utilice la herramienta eléctrica si no funciona su interruptor de encendido. Cualquier herramienta eléctrica que no se pueda controlar con el interruptor es peligrosa y debe repararse.
- c. Desconecte el enchufe de la fuente de energía antes de realizar cualquier ajuste, cambiar accesorios o almacenar la herramienta para evitar ponerla en marcha accidentalmente.
- d. Utilice la herramienta eléctrica, los accesorios y las brocas, etc. de acuerdo con estas instrucciones, teniendo en cuenta las condiciones de trabajo y el trabajo a realizar. El uso de la herramienta eléctrica para operaciones diferentes a las previstas podría resultar en una situación peligrosa.
- e. Guarde las herramientas eléctricas fuera del alcance de los niños y no permita que personas que no estén familiarizadas con la herramienta la utilicen.
- f. Lleve a cabo un mantenimiento regular de las herramientas eléctricas. Compruebe si hay desalineación o atascamiento de piezas móviles, rotura de piezas y cualquier otra condición que pueda afectar el funcionamiento de las herramientas eléctricas. Si está dañada, haga reparar la herramienta eléctrica antes de usarla. Muchos accidentes son causados por herramientas eléctricas con un mal o mantenimiento.
- g. Mantenga los accesorios limpios y afilados, pues con un mantenimiento adecuado tienen menos probabilidades de atascarse y son más fáciles de controlar.

#### **5) Servicio**

- a. Haga que su herramienta eléctrica sea reparada por una persona calificada y utilice recambios recomendados por el fabricante. Esto garantizará que se mantenga la seguridad de la herramienta eléctrica.

## Reglas de seguridad para el correcto uso



Doble aislamiento para protección adicional



Lea el manual de instrucciones antes de usar.



Conformidad CE.



Utilice gafas de seguridad, protección auditiva y mascarilla antipolvo.



Los residuos de productos eléctricos no deben desecharse con la basura doméstica. Por favor, recicle en las instalaciones correspondientes. Consulte con su autoridad local o minorista para obtener consejos de reciclaje.



Alerta de seguridad. Utilice únicamente los accesorios admitidos por el fabricante.

## Advertencias de seguridad adicionales

### Operaciones de rectificado, lijado, cepillado con alambre, pulido o corte por abrasión

Esta herramienta eléctrica está diseñada para funcionar como una amoladora, lijadora, cepilladora cepillo de alambre, pulidora o herramienta de corte.

Lea todas las advertencias de seguridad, instrucciones, ilustraciones y especificaciones proporcionadas con esta herramienta eléctrica. El incumplimiento de todas las instrucciones puede provocar descargas eléctricas, incendio y / o lesiones graves.

- No utilizar esta herramienta en operaciones para las cuales no fue diseñada. De lo contrario, puede crear un riesgo y causar lesiones personales.
- No utilice accesorios y útiles o herramientas que no estén específicamente diseñados y recomendados por el fabricante de la herramienta. El hecho de que el accesorio se pueda conectar a la herramienta eléctrica no garantiza una operación segura.
- La velocidad nominal del disco debe ser al menos igual a la velocidad máxima marcada en la herramienta eléctrica. Una herramienta que posee una velocidad mayor a la del útil puede eyectarla de su sujeción.
- El diámetro exterior y el grosor del disco deben estar dentro de la capacidad nominal de sus guardas. Los accesorios de tamaño incorrecto no pueden ser adecuadamente guardados o controlados.

- El montaje de útiles roscados debe coincidir con el hilo del husillo de la amoladora. Para los accesorios montados por bridas, el orificio del accesorio debe ajustarse al diámetro de colocación de la brida.
- No utilice la herramienta de corte dañada. Antes de cada uso, revise los discos de corte, cerciórese que no tengan grietas, rasgaduras o desgaste excesivo; revise el cepillo de alambre en busca de cables sueltos o agrietados. Las brocas sin filo hacen que la herramienta se fuerce demasiado. Si la herramienta eléctrica se cae, inspeccione si hay daños y reemplace si es necesario.  
Después de inspeccionar e instalar un útil, sitúese en una zona segura y verifique que no hay personas en la zona de trabajo cuando haga funcionar la herramienta eléctrica a la máxima velocidad sin carga durante un minuto. Los accesorios dañados normalmente se romperán durante este tiempo de prueba.
- Use equipo de protección personal. Utilice protector facial, gafas de seguridad. De ser necesario, máscaras contra el polvo, protectores para los oídos, guantes y delantal de taller capaces de detener pequeños fragmentos abrasivos o de viruta. La protección ocular debe ser capaz de detener los desechos y partículas voladoras generados por diversas operaciones. La máscara de polvo o respirador debe ser capaz de filtrar las partículas generadas por su operación. La exposición prolongada a ruidos de alta intensidad puede causar pérdida de audición.
- Mantenga a las personas fuera del área de trabajo. Cualquier persona que entre en el área de trabajo debe usar equipo de protección personal. Los fragmentos de la pieza de trabajo o de un accesorio roto pueden soltarse y causar lesiones más allá del área de operación inmediata.
- Sujete la herramienta eléctrica únicamente por superficies de agarre aisladas, cuando realice una operación en la que el útil o herramienta de corte pueda entrar en contacto con cables y/o tuberías (incluso con su propio cable). Puede causar un accidente o descargas eléctricas al operario.
- Coloque el cable de la herramienta alejado del útil giratorio. Si pierde el control, el cable puede ser cortado o enganchado causando graves accidentes.
- Nunca suelte la herramienta eléctrica hasta que el útil de corte se haya detenido por completo.
- No haga funcionar la herramienta eléctrica mientras la lleva a su lado. El contacto accidental con el disco podría enganchar su ropa, acercándola hacia su cuerpo.
- Limpie periódicamente las rejillas de ventilación de la herramienta. El ventilador del motor extraerá el polvo hacia dentro de la carcasa y la acumulación excesiva de metal en polvo puede causar peligros eléctricos.
- No utilice la herramienta eléctrica cerca de materiales inflamables. Las chispas podrían encender estos materiales.
- No utilice útiles o herramientas de corte que requieran líquido refrigerante. El uso de agua u otros refrigerantes líquidos puede resultar en electrocución o choque eléctrico.

## Retrocesos y advertencias relacionadas

El retroceso es una reacción repentina cuando se traba o engancha un disco, cojín de respaldo, cepillo o cualquier otra herramienta de corte. El trabado o el enganche provoca un rápido bloqueo del disco que, a su vez, hace que la herramienta eléctrica no controlada sea forzada en la dirección opuesta a la rotación del útil.

El retroceso es el resultado de un uso incorrecto de la herramienta eléctrica y / o de procedimientos o condiciones incorrectos. Esto puede evitarse tomando las precauciones adecuadas.

- Mantenga un agarre firme sobre la herramienta eléctrica para permitirle resistir las fuerzas de contragolpe. Utilice siempre el mango auxiliar, si se proporciona, para un control máximo sobre el retroceso o la reacción de par durante la puesta en marcha. El operador puede controlar las reacciones de par o las fuerzas de retroceso, si se toman las precauciones adecuadas.
- Nunca coloque la mano cerca de la herramienta de corte en marcha. La herramienta de corte puede rebatir sobre su mano.
- No coloque su cuerpo en el área donde se moverá la herramienta eléctrica si se produce un retroceso. El retroceso impulsará la herramienta en la dirección opuesta al movimiento de la rueda en el punto de contacto.

## Operaciones de rectificado y corte por abrasión

- Utilice sólo los tipos de ruedas que se recomiendan para su herramienta eléctrica y el protector específico diseñado para la rueda seleccionada. Las ruedas para las cuales la herramienta eléctrica no fue diseñada no pueden ser cubiertas adecuadamente y son inseguras.
- La superficie de corte de los discos abrasivos con centro deprimido debe montarse debajo del plano del filo de la guarda. Una rueda montada incorrectamente que sobresale del plano del filo de la guarda no puede ser protegida adecuadamente.
- El protector debe estar firmemente sujeto a la herramienta eléctrica.
- Los discos sólo deben utilizarse para las aplicaciones recomendadas.
- Siempre utilice las bridas adecuadas para el tamaño y diseño correcto de los discos. Las bridas para las ruedas de corte pueden ser diferentes de las bridas de las muelas abrasivas.
- No use discos desgastados de herramientas eléctricas de mayor tamaño. El disco destinado a una herramienta eléctrica de mayor tamaño no es adecuado para la mayor velocidad de una herramienta más pequeña.

## Operaciones de corte por abrasión

- No "atasque" el disco ni aplique presión excesiva. La sobrecarga en el disco aumenta la susceptibilidad al atascamiento y la posibilidad de retroceso o rotura.
- No coloque el cuerpo cerca de la zona de corte del disco. Cuando el disco se traba en el punto de contacto y ante una eventualidad zapatee, ese retroceso direccionará la herramienta hacia su cuerpo.
- Cuando el disco se atasque por cualquier motivo, apague la herramienta y manténgala inmóvil hasta que se detenga completamente. Nunca intente quitar el disco de corte encendiendo la herramienta nuevamente, de lo contrario podría ocurrir un retroceso. Investigue y tome medidas correctivas para eliminar la causa de atascamiento.
- No reinicie la operación de corte en la pieza de trabajo. Deje que el disco alcance la velocidad máxima y vuelva a realizar el corte con precaución. El disco puede

atascarse, subir o retroceder si la herramienta eléctrica se reinicia en la pieza de trabajo.

- Cualquier pieza de trabajo de gran tamaño debe sujetarse con las prensas adecuadas para minimizar el riesgo de atascamiento. Los soportes, mordazas, prensas en "C", sargentas o prensas en "F" deben colocarse en los bordes de la pieza de trabajo a una distancia prudente y segura de la línea de corte o desbaste que se va a realizar.
- Tenga mucho cuidado al hacer un "corte de bolsillo" en las paredes existentes u otras áreas ciegas. Se puede cortar tubos de gas o de agua, cableado eléctrico u objetos que pueden provocar retroceso.

### Operaciones de lijado

- No utilice discos sobredimensionados. Siga las recomendaciones del fabricante, al seleccionar el papel de lijado. El papel de lija que se extiende más allá de la almohadilla de lijado presenta un peligro y puede provocar atascamiento y retroceso.

### Operaciones de pulido

- No permita que los residuos de cualquier mota de pulido giren libremente. Quítelos o recórtelos porque, de lo contrario, pueden dañar el trabajo o su propio cuerpo.

### Operaciones de cepillado de alambre

- Tenga en cuenta que el cepillo arroja cerdas de alambre incluso durante el funcionamiento normal. No sobrecargue los cables aplicando una carga excesiva al cepillo. Las cerdas de alambre pueden penetrar fácilmente la ropa ligera y / o la piel.
- Se recomienda el uso de un protector para cepillar con alambre. La rueda de alambre o el cepillo pueden expandirse en diámetro debido a la carga de trabajo y las fuerzas centrífugas.

## Otros riesgos

Incluso cuando la herramienta eléctrica se utiliza según lo prescrito, no es posible eliminar todos los factores de riesgo residuales:

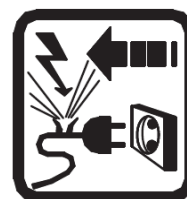
- Defectos de salud resultantes de la emisión de vibraciones si la herramienta eléctrica se utiliza durante un período de tiempo más prolongado o si no se gestiona y mantiene adecuadamente.
- Lesiones y daños a la propiedad debido a accesorios rotos que se rompen repentinamente.



### Precaución

Esta herramienta eléctrica produce un campo electromagnético durante su funcionamiento. Este campo puede, en algunas circunstancias, interferir con los implantes médicos activos o pasivos.

Para reducir el riesgo de lesiones graves, recomendamos a las personas con implantes médicos que consulten a su médico antes de utilizar esta herramienta eléctrica.



Si el cable está dañado o cortado durante el trabajo, no toque el cable, desconecte inmediatamente la herramienta. Nunca use la máquina con un cable dañado.

La máquina no debe estar húmeda y no debe utilizarse en un ambiente húmedo.



### Atención

Trabajar de forma segura con esta máquina sólo es posible cuando se lee completamente la información de funcionamiento o seguridad, y se siguen estrictamente las instrucciones contenidas en ella.



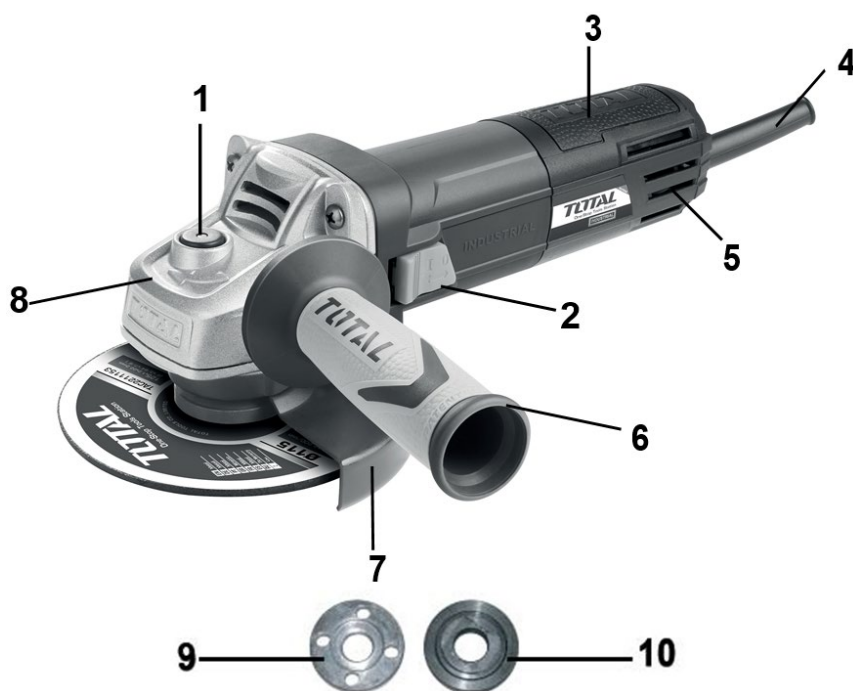
## Datos técnicos

Ficha técnica de la amoladora	
<b>Voltaje</b>	220-240V~
<b>Frecuencia</b>	50/60Hz
<b>Potencia</b>	950 W
<b>Velocidad sin carga</b>	11000/min
<b>Diámetro de disco</b>	115 mm
<b>Diámetro de plato de lijado</b>	115 mm
<b>Diámetro del cepillo de alambre</b>	75 mm
<b>Diámetro interno de disco</b>	Ø22.2 mm
<b>Rosca del husillo</b>	M14
<b>Doble aislamiento</b>	<input type="checkbox"/>
<b>Peso</b>	2,75 kg



## Descripción del producto

1. Botón de bloqueo del husillo
2. Interruptor de encendido/apagado
3. Carcasa
4. Funda del cable de alimentación
5. Aberturas de ventilación
6. Mango auxiliar
7. Protector de disco
8. Dirección del indicador de rotación
9. Brida de bloqueo de rosca
10. Brida de la arandela de montaje



*Nota 2: No todos los accesorios ilustrados o descritos tienen por qué estar incluidos en la entrega estándar.*

## Puesta en funcionamiento

### Montaje

#### Instalación del mango auxiliar

El mango auxiliar puede colocarse en ambas posiciones de la caja de engranajes.

Si usted es diestro, ajuste el mango como se muestra en la figura. Si es zurdo, ajuste el mango en sentido contrario. Cuando utilice un disco de corte, puede atornillar el mango en la parte superior de la caja de engranajes.

*NOTA: Este mango debe utilizarse en todo momento para mantener el control total de la herramienta.*



### Ajuste del protector del disco

Ajuste el protector para proteger sus manos y para controlar la orientación de los residuos de la lijadora.

- Afloje el tornillo.
- Coloque el protector en el ángulo deseado.
- Apriete el tornillo.



### Atención

Asegúrese de que el protector está bien colocado antes de arrancar la amoladora. Nunca la utilice sin el protector de disco.



### Montaje de los discos

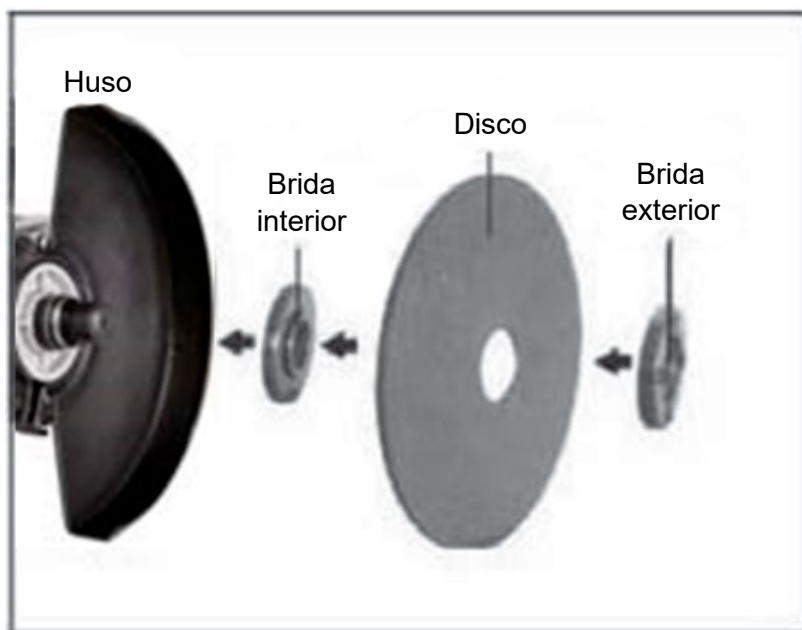
Coloque el disco de esmerilado/corte en la parte superior de la brida interior y sobre el husillo. Asegúrese de que está firmemente colocado en la sección elevada de la brida interior.

Coloque la brida exterior sobre el disco, asegurándose de que el lado levantado está orientado hacia el disco y que está completamente colocado en el orificio central del disco.

*NOTA: Al sujetar discos de diamante metálicos de secciones delgadas, la brida exterior debe invertirse de modo que el lado plano/cóncavo se atornille contra el cubo del disco.*

Presione y mantenga presionado el botón de bloqueo del husillo y apriete la brida exterior con la llave de presión de dos clavijas. Puede ser necesario girar el husillo para ubicar completamente el botón de bloqueo del husillo.

Cuando la arandela de la brida exterior esté apretada, suelte el botón de bloqueo del husillo y retire la llave.



### Interruptor

El interruptor de encendido/apagado se encuentra en la posición "OFF" (Apagado). La lijadora angular se pone en marcha empujando hacia delante el interruptor de encendido/apagado. Para detener la herramienta, suelte el interruptor de encendido/apagado y volverá a la posición "OFF" (Apagado).



### Atención

El disco continuará girando durante unos segundos después de que se haya apagado la lijadora angular.

Espere siempre hasta que el disco se haya detenido completamente antes de apoyar la amoladora angular en una superficie. No intente accionar el botón de bloqueo del husillo mientras el disco siga girando.



Para usar la lijadora



### Atención

No encienda la lijadora mientras el disco está en contacto con la pieza de trabajo. Permita que el disco alcance la velocidad máxima antes de comenzar. Sujete su

amoladora angular con una mano en el mango principal y con la otra mano firmemente alrededor del mango auxiliar.

Coloque siempre el protector, de modo que la mayor parte posible del disco expuesto apunte lejos de usted. Esté preparado para una serie de chispas cuando el disco toque el metal.

Para un mejor control de la herramienta, eliminación de material y sobrecarga mínima, mantenga un ángulo entre el disco y la superficie de trabajo de aproximadamente 15°-30° durante el esmerilado y 10°-15° durante el lijado. Ejercer una ligera presión sobre los discos abrasivos para un funcionamiento eficiente. Si se empuja demasiado fuerte se presentará un descenso en la velocidad y puede ocurrir una sobrecarga y daño del motor.

Tenga cuidado cuando trabaje en esquinas, ya que el contacto con la superficie de intersección puede hacer que la herramienta salte o se retuerza. Cuando termine el esmerilado, deje que la pieza de trabajo se enfríe. No toque la superficie caliente.



### Sobrecarga

La sobrecarga causará daños al motor de su herramienta. Esto puede suceder si se somete a un uso intenso durante períodos prolongados de tiempo. En ningún caso intente ejercer demasiada presión sobre su lijadora angular para acelerar su trabajo.

Los discos abrasivos funcionan más eficientemente cuando se ejerce una ligera presión, evitando así un descenso en la velocidad. Si su herramienta se calienta demasiado, hágala funcionar sin carga durante 2-3 minutos hasta que se haya enfriado a la temperatura normal de funcionamiento.

### Consejos de trabajo

- Su herramienta es útil tanto para cortar metales; por ejemplo, para quitar cabezas de tornillos, como también para limpiar/preparar superficies; por ejemplo, antes y después de operaciones de soldadura.
- Diferentes tipos de disco/cortador permitirán que la lijadora satisfaga varias necesidades. Normalmente, los discos de esmerilado/discos de corte están disponibles para acero dulce, acero inoxidable, piedra y ladrillo. Los discos impregnados con diamante están disponibles para materiales muy duros.
- Si la amoladora se utiliza en metales suaves, como el aluminio, puede que el disco se atasque y tendrá que cambiarse.

- En todo momento, deje que la lijadora haga el trabajo, no la fuerce ni aplique presión excesiva a los discos.
- Si se corta una ranura, asegúrese de que el cortador se mantiene alineado con la ranura, si tuerce el cortador, el disco puede romperse. Si se corta una lámina delgada, solo permita que el cortador sobresalga del material, la penetración excesiva puede aumentar la posibilidad de causar daños.
- En el caso de cortar piedra o ladrillo, se recomienda utilizar un extractor de polvo. El control electrónico permite una preselección continua de la velocidad de acuerdo con el material a trabajar. El control electrónico constante mantiene la tasa de impacto preseleccionada casi constante entre condiciones de carga y sin carga.

## Mantenimiento y solución de problemas

### Mantenimiento

Asegúrese de que la herramienta esté desconectada de la corriente antes de realizar cualquier tipo de mantenimiento.

- Mantenga las ranuras de ventilación limpias y libres de obstrucciones. Si es posible, sople aire comprimido en las rejillas de ventilación para eliminar el polvo interno (se deben usar lentes de seguridad al realizar este proceso).
- Mantenga la carcasa exterior de la herramienta limpia y libre de grasa. No lave con agua ni use solventes ni abrasivos. Utilice solo jabón suave y un paño húmedo para limpiar la herramienta. Nunca deje que entre líquido en el interior de la herramienta. Nunca sumerja ninguna parte de la herramienta en un líquido.
- Su amoladora angular no requiere lubricación adicional.
- Almacene siempre su herramienta eléctrica en un lugar seco y seguro.
- Si ve algunas chispas que destellan en las ranuras de ventilación, esto es normal y no dañará su herramienta eléctrica.

### Solución de problemas

Aunque su nueva amoladora angular es realmente muy simple de utilizar, si tiene problemas, verifique lo siguiente:

- Si no está funcionando, verifique el suministro de energía en el enchufe de conexión a la red eléctrica.
- Si el disco se tambalea o vibra, verifique que la brida exterior está bien apretada; verifique que el disco está correctamente colocado en la placa de la brida.
- Si hay indicios de que el disco está dañado, no lo utilice ya que el disco dañado puede desintegrarse, retírelo y sustitúyalo por uno nuevo. Deseche los discos viejos de manera correcta y responsable.
- Si se trabaja con aluminio o similar, el disco pronto se atascará y no lijará eficazmente.

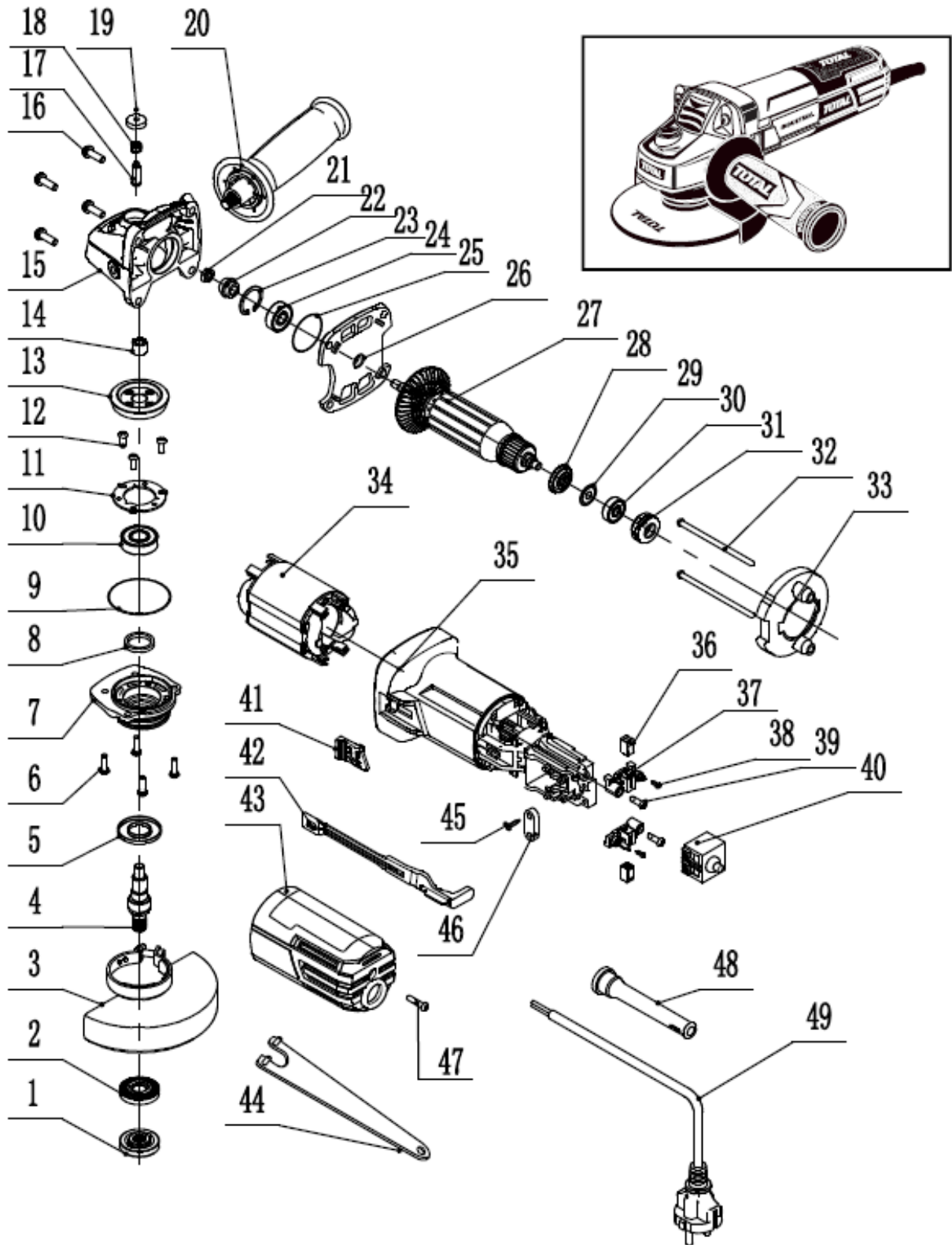
## Medio ambiente



- No deseche los aparatos eléctricos como residuos municipales sin clasificar, use instalaciones de recolección separadas.
- Comuníquese con su autoridad local para obtener información sobre los sistemas de recolección disponibles.
- Si los aparatos eléctricos se desechan en vertederos, las sustancias peligrosas pueden filtrarse al agua subterránea y entrar en la cadena alimentaria, dañando su salud y bienestar.
- Recicle las materias primas en lugar de desecharlas como desperdicio.
- La máquina, los accesorios y el embalaje deben clasificarse para un reciclaje respetuoso con el medio ambiente.



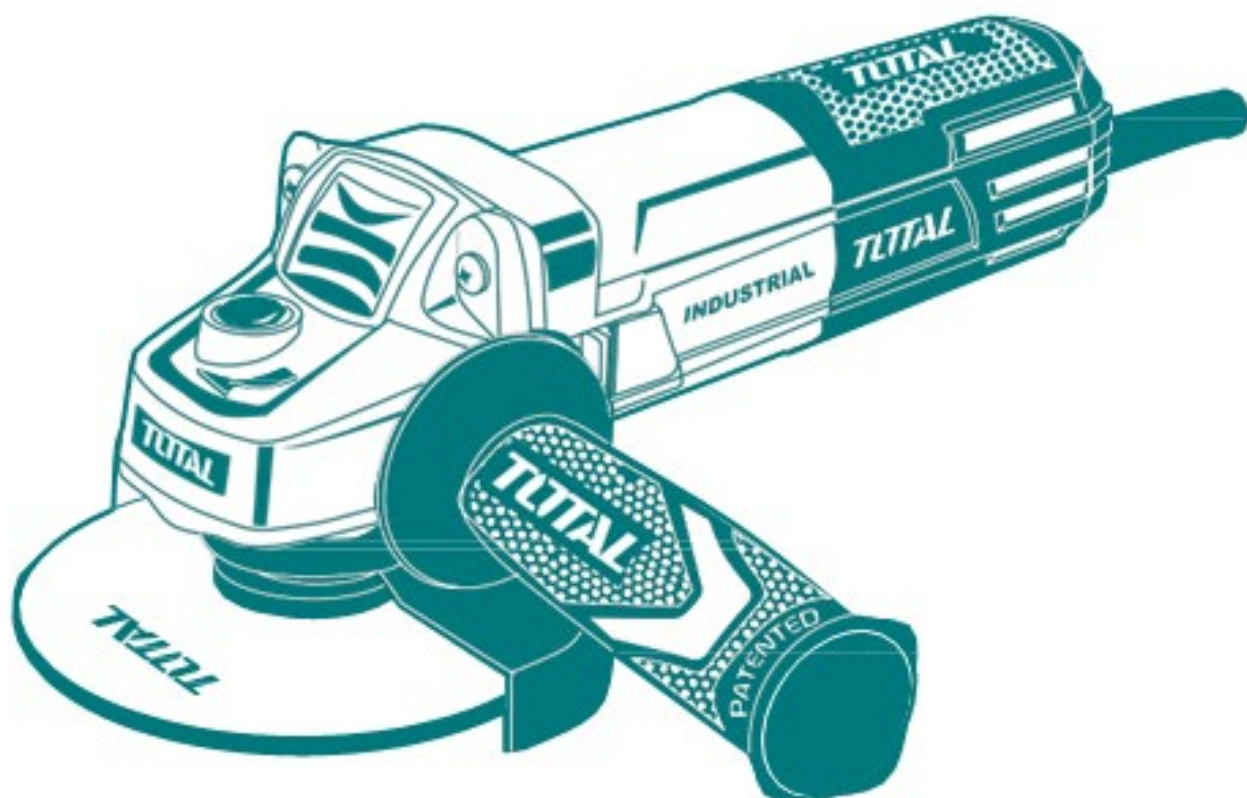
TG1091156



# TOTAL

One-Stop Tools Station

TOTAL



**AMOLADORA**

**950W**