

TOTAL

One-Stop Tools Station

TOTAL

REBARBADORA

TG1091156



950W

Instruções de segurança



Cuidado

Leia todos os avisos de segurança e todas as instruções. O não cumprimento de todos os avisos e instruções pode resultar em choque elétrico, incêndio e / ou ferimentos graves.

O termo “ferramenta elétrica” nos avisos refere-se a sua ferramenta elétrica operada por rede elétrica (com fio) ou ferramenta acionada por bateria (sem fio).

Nota: Salve todos os avisos e instruções para referência futura.

1) Segurança na área de trabalho

- a. Mantenha a área de trabalho limpa e bem iluminada para evitar acidentes.
- b. Não use ferramentas elétricas em atmosferas explosivas, como na presença de líquidos inflamáveis, gases ou poeira que podem causar incêndios.
- c. Mantenha crianças e outras pessoas não autorizadas afastadas enquanto usa uma ferramenta elétrica. Distrações podem fazer com que você perca o controle da ferramenta.

2) Segurança elétrica

- a. Os plugues da ferramenta elétrica devem corresponder à tomada. Nunca modifique o plugue de nenhuma forma. O uso de um plugue adequado reduz o risco de choque elétrico.
- b. Evite o contato corporal com superfícies aterradas, como canos, radiadores, fogões e geladeiras. Existe um risco maior de choque elétrico se o seu corpo estiver aterrado.
- c. Não exponha as ferramentas elétricas à chuva ou umidade. A entrada de água na ferramenta elétrica aumenta o risco de choque elétrico.
- d. Nunca use o cabo para transportar, puxar ou desconectar a ferramenta elétrica. Mantenha o cabo longe de calor ou óleo.
- e. Ao usar uma ferramenta elétrica ao ar livre, use um cabo de extensão adequado para uso ao ar livre.
- f. Se usar a ferramenta em um local úmido for inevitável, use um dispositivo de corrente residual (RCD) protegido para reduzir o risco de choque elétrico.

3) Segurança pessoal

- a. Esteja sempre alerta, observe o que está fazendo e use o bom senso ao operar a ferramenta.
- b. Não use uma ferramenta elétrica se estiver cansado ou sob a influência de drogas ou outras substâncias.
- c. Use equipamento de proteção individual. Sempre use proteção para os olhos. Equipamentos de proteção, como máscara contra poeira, calçado de segurança antiderrapante, capacete ou proteção auditiva, usados nas condições certas, reduzirão os ferimentos pessoais. Além disso, não use roupas largas ou joias.

- d. Evite o arranque acidental da ferramenta. Certifique-se de que a chave esteja na posição desligada antes de conectar a fonte de alimentação e movê-la.
- e. Remova qualquer chave de ajuste ou chave inglesa antes de ligar a ferramenta elétrica. Uma chave ou chave fixada a uma parte rotativa da ferramenta elétrica pode causar ferimentos graves.
- f. Se forem usados dispositivos de extração e coleta de pó, certifique-se de que estejam conectados corretamente. Use esses dispositivos corretamente e você reduzirá o risco de poeira.

4) Uso e cuidado de ferramentas elétricas

- a. Não force a ferramenta. Use a ferramenta elétrica certa para cada uso.
- b. Não use a ferramenta elétrica se o botão liga / desliga não funcionar. Qualquer ferramenta elétrica que não possa ser controlada com o interruptor é perigosa e deve ser reparada.
- c. Desconecte o plugue da fonte de alimentação antes de fazer quaisquer ajustes, trocar acessórios ou armazenar a ferramenta para evitar uma partida acidental.
- d. Use a ferramenta elétrica, acessórios e brocas, etc. de acordo com estas instruções, tendo em consideração as condições de trabalho e os trabalhos a realizar. Usar a ferramenta elétrica para operações diferentes das planejadas pode resultar em uma situação perigosa.
- e. Guarde as ferramentas elétricas fora do alcance de crianças e não permita que pessoas que não estejam familiarizadas com a ferramenta as usem.
- f. Faça manutenções regulares nas ferramentas elétricas. Verifique se há desalinhamento ou emperramento de peças móveis, peças quebradas e quaisquer outras condições que possam afetar a operação de ferramentas elétricas. Se danificada, mande consertar a ferramenta elétrica antes de usar. Muitos acidentes são causados por ferramentas elétricas com manutenção insuficiente.
- g. Mantenha os acessórios limpos e afiados, pois com a manutenção adequada eles têm menos probabilidade de emperrar e são mais fáceis de controlar.

5) Serviço

- a. Leve a sua ferramenta elétrica para ser reparada por uma pessoa qualificada e use peças de reposição recomendadas pelo fabricante. Isso irá garantir que a segurança da ferramenta elétrica seja mantida.

Regras de segurança para uso correto



Isolamento duplo para proteção adicional



Leia o manual de instruções antes de usar.



Conformidade CE.



Use óculos de segurança, proteção auditiva e máscara contra poeira.



Resíduos de produtos elétricos não devem ser descartados com o lixo doméstico. Recicle nas instalações apropriadas. Consulte as autoridades locais ou o revendedor para obter conselhos sobre reciclagem.



Alerta de segurança. Use apenas acessórios aprovados pelo fabricante.

Avisos de segurança adicionais

Operações de moagem, lixamento, escova de arame, polimento ou corte abrasivo

Esta ferramenta elétrica foi projetada para funcionar como esmeril, lixadeira, aplainadora de escova de aço, polidora ou ferramenta de corte.

Leia todos os avisos de segurança, instruções, ilustrações e especificações fornecidas com esta ferramenta elétrica. O não cumprimento de todas as instruções pode causar choque elétrico, incêndio e / ou ferimentos graves.

- Não use esta ferramenta em operações para as quais não foi projetada. Não fazer isso pode criar um perigo e causar ferimentos pessoais.
- Não use acessórios e ferramentas ou ferramentas que não sejam especificamente projetadas e recomendadas pelo fabricante da ferramenta. O fato de o acessório poder ser conectado à ferramenta elétrica não garante um funcionamento seguro.
- A velocidade nominal da lâmina deve ser pelo menos igual à velocidade máxima marcada na ferramenta elétrica. Uma ferramenta com velocidade maior que a da ferramenta pode ejetá-la de seu punho.
- O diâmetro externo e a espessura do disco devem estar dentro da capacidade nominal de suas proteções. Acessórios de tamanho incorreto não podem ser armazenados ou controlados adequadamente.

- A montagem das ferramentas roscadas deve coincidir com a rosca do fuso moedor. Para acessórios montados em flange, o orifício no acessório deve corresponder ao diâmetro de configuração do flange.
- Não use a ferramenta de corte danificada. Antes de cada uso, verifique as rodas de corte quanto a rachaduras, rasgos ou desgaste excessivo; verifique se há fios soltos ou rachados na escova de aço. Pedacos cegos fazem com que a ferramenta se esforce demais. Se a ferramenta elétrica cair, verifique se há danos e substitua se necessário.
Depois de inspecionar e instalar uma ferramenta, vá para uma área segura e verifique se não há pessoas na área de trabalho ao operar a ferramenta elétrica em velocidade total sem carga por um minuto. Acessórios danificados normalmente quebrarão durante este tempo de teste.
- Use equipamento de proteção individual. Use protetor facial e óculos de segurança. Se necessário, máscaras de pó, protetores auriculares, luvas e avental de oficina capazes de parar pequenos fragmentos abrasivos ou lascas. A proteção ocular deve ser capaz de impedir detritos e partículas voadores gerados por várias operações. A máscara de poeira ou respirador deve ser capaz de filtrar as partículas geradas por seu funcionamento. A exposição prolongada a ruídos de alta intensidade pode causar perda auditiva.
- Mantenha as pessoas fora da área de trabalho. Qualquer pessoa que entrar na área de trabalho deve usar equipamento de proteção individual. Fragmentos da peça de trabalho ou um acessório quebrado podem se soltar e causar ferimentos além da área imediata de operação.
- Segure a ferramenta elétrica pelas superfícies de aperto isoladas apenas quando realizar uma operação onde a ferramenta de corte ou ferramenta possa entrar em contato com cabos e / ou tubos (incluindo seu próprio cabo). Isso pode causar um acidente ou choque elétrico ao operador.
- Coloque o cabo da ferramenta longe do dispositivo giratório. Se você perder o controle, o cabo pode ser cortado ou preso causando acidentes graves.
- Nunca solte a ferramenta elétrica até que a ferramenta de corte pare completamente.
- Não opere a ferramenta elétrica enquanto ela estiver com você. O contato acidental com o disco pode prender sua roupa, puxando-a para mais perto de seu corpo.
- Limpe periodicamente as aberturas da ferramenta. O ventilador do motor atrairá poeira para dentro da caixa e o acúmulo excessivo de metal em pó pode causar riscos elétricos.
- Não use a ferramenta elétrica perto de materiais inflamáveis. Faíscas podem inflamar esses materiais.
- Não use ferramentas ou ferramentas de corte que requeiram refrigeração. O uso de água ou outros refrigerantes líquidos pode resultar em eletrocussão ou choque elétrico.

Retrocessos e avisos relacionados

O recuo é uma reação repentina quando uma roda, almofada de apoio, escova ou outra ferramenta de corte emperra ou se prega. O travamento ou o travamento causa um travamento rápido da lâmina que, por sua vez, faz com que a ferramenta elétrica descontrolada seja forçada na direção oposta da rotação da ferramenta.

O retrocesso é o resultado do uso impróprio da ferramenta elétrica e / ou procedimentos ou condições inadequados. Isso pode ser evitado tomando as devidas precauções.

- Segure firmemente a ferramenta elétrica para permitir que ela resista às forças de recuo. Sempre use a alavanca auxiliar, se fornecida, para máximo controle sobre o recuo ou reação de torque durante a inicialização. O operador pode controlar as reações de torque ou forças de retrocesso se forem tomadas as devidas precauções.
- Nunca coloque a mão perto da ferramenta de corte enquanto ela estiver funcionando. A ferramenta de corte pode virar na sua mão.
- Não coloque o corpo na área onde a ferramenta elétrica se moverá se ocorrer um retrocesso. O recuo irá impulsionar a ferramenta na direção oposta ao movimento da roda no ponto de contato.

Operações de retificação e corte abrasivo

- Use apenas os tipos de rodas recomendadas para a sua ferramenta elétrica e a proteção específica projetada para a roda selecionada. Rodas para as quais a ferramenta elétrica não foi projetada não podem ser cobertas adequadamente e não são seguras.
- A superfície de corte das rodas abrasivas com centro rebaixado deve ser montada abaixo do plano da borda de proteção. Uma roda montada incorretamente que se projeta do plano da borda da proteção não pode ser protegida adequadamente.
- A proteção deve ser firmemente fixada na ferramenta elétrica.
- Os discos devem ser usados apenas para os aplicativos recomendados.
- Sempre use os flanges corretos para o tamanho e desenho corretos do disco. Os flanges para discos de corte podem ser diferentes dos flanges para discos de esmeril.
- Não use discos gastos de ferramentas elétricas maiores. A lâmina destinada a uma ferramenta elétrica maior não é adequada para a velocidade mais alta de uma ferramenta menor.

Operações de corte por abrasão

- Não "obstrua" o disco nem aplique pressão excessiva. Sobrecarregar o disco aumenta a suscetibilidade a emperramento e a possibilidade de recuo ou quebra.
- Não coloque seu corpo próximo à área de corte da lâmina. Quando a lâmina trava no ponto de contato e em caso de pisada, esse recuo direcionará a ferramenta em direção ao seu corpo.
- Quando a lâmina emperrar por qualquer motivo, desligue a ferramenta e segure-a até que pare completamente. Nunca tente remover o disco de corte ligando a ferramenta novamente, caso contrário, pode ocorrer retrocesso. Investigue e execute ações corretivas para eliminar a causa da ligação.
- Não reinicie a operação de corte na peça de trabalho. Deixe a lâmina atingir a velocidade máxima e corte novamente com cuidado. A lâmina pode emperrar, subir ou rolar para trás se a ferramenta elétrica for reiniciada na peça de trabalho.
- Qualquer peça de trabalho superdimensionada deve ser fixada com grampos adequados para minimizar o risco de emperramento. Suportes, grampos,

prensas “C”, grampos ou prensas “F” devem ser posicionados nas bordas da peça de trabalho a uma distância segura da linha de corte ou desbaste a ser executada.

- Tenha muito cuidado ao fazer um "corte de bolso" em paredes existentes ou outras áreas cegas - você pode cortar canos de gás ou água, fiação elétrica ou objetos que podem causar retrocesso.

Operações de lixamento

- Não use discos grandes. Siga as recomendações do fabricante ao selecionar a lixa. Uma lixa que se estenda além da base de lixa representa um perigo e pode causar emperramento e recuo.

Operações de polimento

- Não permita que nenhum resíduo de polimento gire livremente. Remova ou apare-os porque, caso contrário, podem prejudicar seu trabalho ou seu próprio corpo.

Operações de escova de arame

- Esteja ciente de que a escova solta cerdas de arame mesmo durante a operação normal. Não sobrecarregue os cabos aplicando uma carga excessiva à escova. As cerdas de arame podem penetrar facilmente em roupas leves e / ou pele.
- Recomenda-se o uso de uma escova de arame. A roda de arame ou escova pode expandir o diâmetro devido à carga de trabalho e às forças centrífugas.

Outros riscos

Mesmo quando a ferramenta elétrica é usada conforme prescrito, não é possível eliminar todos os fatores de risco residuais:

- a. Defeitos para a saúde resultantes da emissão de vibrações se a ferramenta for usada por um longo período de tempo ou se não for gerida e mantida adequadamente.
- b. Lesões e danos materiais causados pela quebra repentina de acessórios.



Cuidado

Esta ferramenta elétrica produz um campo eletromagnético durante a operação. Este campo pode, em algumas circunstâncias, interferir com implantes médicos ativos ou passivos.

Para reduzir o risco de lesões graves, recomendamos que as pessoas com implantes médicos consultem seu médico antes de usar esta ferramenta elétrica.



Se o cabo for danificado ou cortado durante o trabalho, não toque no cabo, desligue imediatamente a ferramenta. Nunca use a máquina com um cabo danificado.

A máquina não deve estar úmida e não deve ser usada em um ambiente úmido.



Atenção

O trabalho seguro com esta máquina só é possível quando as informações de segurança ou operação são lidas na íntegra e as instruções nelas contidas são estritamente seguidas.

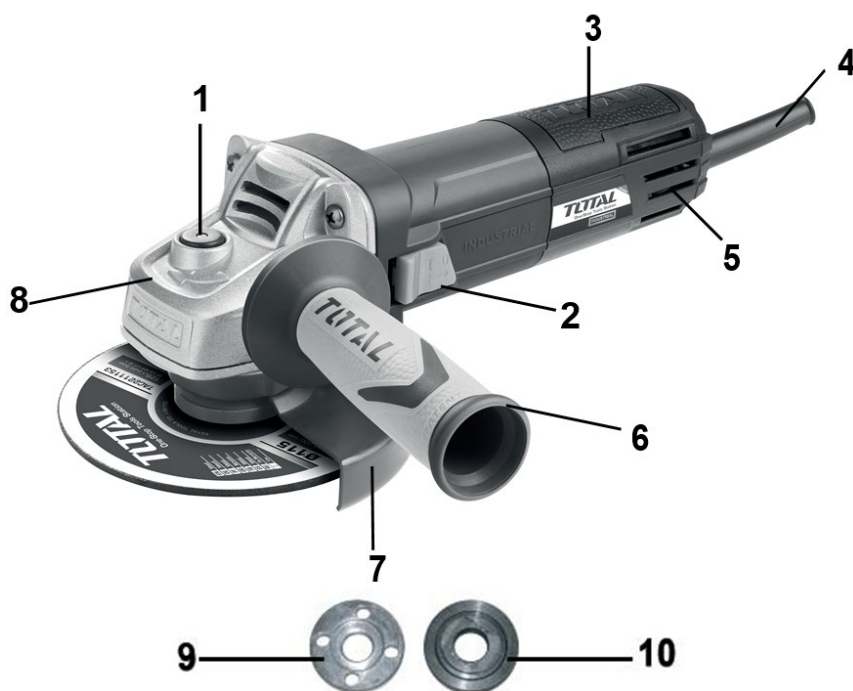


Dados técnicos

Folha de Dados do Grinder	
Tensão	220-240V ~
Frequência	50 / 60Hz
Poder	950 W
Sem velocidade de carregamento	11000 / min
Diâmetro do disco	115 mm
Diâmetro da base de lixa	115 mm
Diâmetro da escova de arame	75 mm
Diâmetro interno do disco	Ø22,2 mm
Rosca do fuso	M14
Isolamento duplo	<input type="checkbox"/>
Peso	2,75 kg

descrição do produto

1. Botão de bloqueio do fuso
2. Botão liga / desliga
3. Habitação
4. Bainha do cabo de alimentação
5. Aberturas de ventilação
6. Alça auxiliar
7. Protetor de disco
8. Indicador de direção de rotação
9. Flange de travamento de rosca
10. Montagem do flange da arruela



Nota 2: Nem todos os acessórios ilustrados ou descritos devem ser incluídos na entrega padrão.

Configuração

Montagem

Instalação do punho auxiliar

A alavanca auxiliar pode ser posicionada em ambas as posições da caixa de câmbio.

Se você for destro, ajuste a alça conforme mostrado na figura. Se você for canhoto, ajuste a alça na direção oposta. Ao usar uma roda de corte, você pode aparafusar a alça na parte superior da caixa de câmbio.

NOTA: Esta alça deve ser usada sempre para manter o controle total da ferramenta.



Ajuste da proteção da lâmina

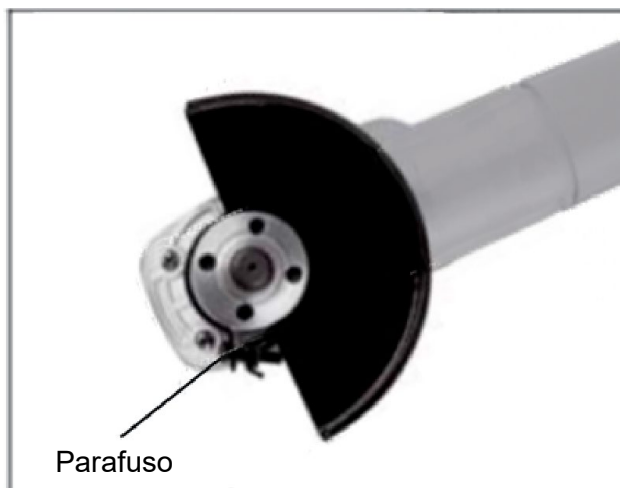
Ajuste a proteção para proteger suas mãos e controlar a orientação dos detritos da rebarbadora.

- Afrouxe o parafuso.
- Posicione a proteção no ângulo desejado.
- Aperte o parafuso.



Atenção

Certifique-se de que a proteção está no lugar antes de iniciar o moedor. Nunca o use sem a proteção da lâmina.



Montagem dos discos

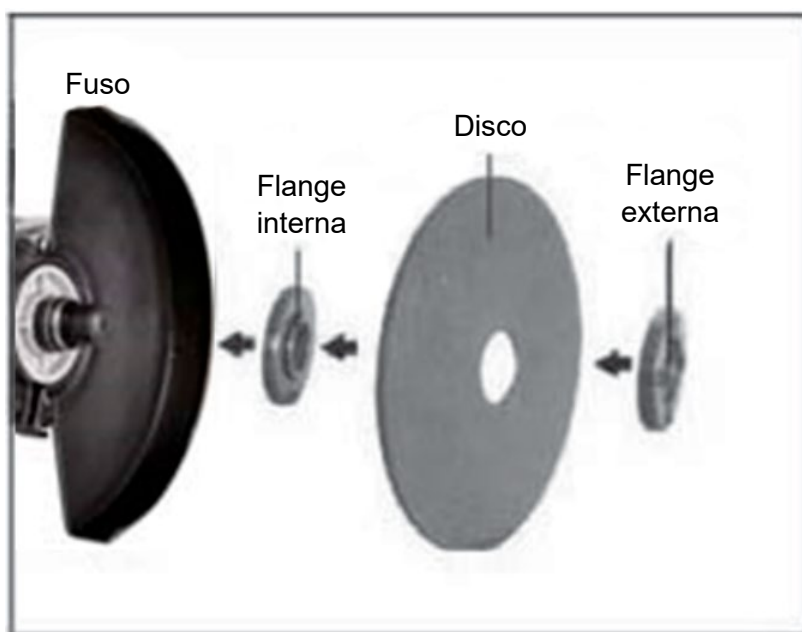
Coloque o disco de retificação / corte no topo da flange interna e sobre o fuso. Certifique-se de que está firmemente assentado na seção elevada do flange interno.

Coloque o flange externo sobre a lâmina, certificando-se de que o lado elevado esteja voltado para a lâmina e totalmente encaixado no orifício central da lâmina.

NOTA: Ao prender lâminas de diamante de metal de seção fina, o flange externo deve ser invertido de forma que o lado plano / côncavo aparafuse contra o cubo da lâmina.

Pressione e segure o botão de travamento do eixo e aperte o flange externo com a chave de pressão de dois pinos. Pode ser necessário girar o fuso para localizar totalmente o botão de bloqueio do fuso.

Quando a arruela do flange externo estiver apertada, solte o botão de travamento do eixo e remova a chave.



Interruptor

O interruptor liga / desliga está na posição “OFF”. A ferramenta é iniciada empurrando o botão liga / desliga para frente. Para parar a ferramenta, solte o botão liga / desliga e ela voltará para a posição “OFF”.



Atenção

O disco continuará a girar por alguns segundos depois que a ferramenta angular for desligada.

Sempre espere até que a lâmina pare completamente antes de colocar a rebarbadora em uma superfície. Não tente operar o botão de travamento do eixo enquanto o disco continua girando.



Para usar a ferramenta



Atenção

Não ligue a rebarbadora enquanto o disco estiver em contato com a peça de trabalho. Deixe o disco atingir a velocidade máxima antes de começar. Segure a rebarbadora com uma mão na alça principal e a outra mão firmemente em volta da alça auxiliar.

Sempre posicione o protetor de forma que o máximo possível do disco exposto aponte para longe de você. Esteja preparado para uma série de faíscas quando o disco atingir o metal.

Para melhor controle da ferramenta, remoção de material e sobrecarga mínima, mantenha um ângulo entre a lâmina e a superfície de trabalho de aproximadamente 15 ° -30 ° durante o desbaste e 10 ° -15 ° durante o lixamento. Aplique uma leve pressão nos discos abrasivos para uma operação eficiente. Empurrar com muita força causará uma queda na velocidade e pode resultar em sobrecarga e danos ao motor.

Tenha cuidado ao trabalhar em cantos, pois o contato com a superfície de interseção pode fazer com que a ferramenta salte ou gire. Quando o esmerilhamento estiver concluído, deixe a peça esfriar. Não toque na superfície quente.



Sobrecarga

A sobrecarga danificará o motor da ferramenta. Isso pode acontecer se for submetido a um uso pesado por longos períodos de tempo. Em nenhum caso tente exercer muita pressão na sua rebarbadora angular para acelerar o seu trabalho.

Os discos abrasivos funcionam mais eficientemente quando uma leve pressão é exercida, evitando assim uma queda na velocidade. Se a ferramenta ficar muito quente, deixe-a funcionar sem carga por 2 a 3 minutos até que esfrie à temperatura normal de operação.

Dicas de trabalho

- Sua ferramenta é útil tanto para cortar metais; por exemplo, para remover cabeças de parafusos, bem como para limpar / preparar superfícies; por exemplo, antes e depois das operações de soldagem.
- Diferentes tipos de disco / cortador permitem que a ferramenta atenda a várias necessidades. Os rebolos / rebolos de corte estão normalmente disponíveis para aço-carbono, aço inoxidável, pedra e tijolo. Discos impregnados de diamante estão disponíveis para materiais muito duros.
- Se o moedor for usado em metais macios como o alumínio, a lâmina pode emperrar e precisará ser substituída.
- Em todos os momentos, deixe a rebarbadora fazer o trabalho, não a force ou aplique pressão excessiva nos discos.

- Se uma fenda for cortada, certifique-se de que o cortador permaneça alinhado com a fenda, se você torcer o cortador, a lâmina pode quebrar. Se for cortar uma folha fina, apenas deixe o cortador se projetar do material, a penetração excessiva pode aumentar a chance de causar danos.
- No caso de corte de pedra ou tijolo, recomenda-se a utilização de aspirador de pó. O controle eletrônico permite uma pré-seleção contínua da velocidade de acordo com o material a ser trabalhado. O controle eletrônico constante mantém a taxa de impacto predefinida quase constante entre as condições sem carga e com carga.

Manutenção e solução de problemas

Manutenção

Certifique-se de que a ferramenta esteja desconectada antes de realizar qualquer tipo de manutenção.

- Mantenha as ranhuras de ventilação limpas e desobstruídas. Se possível, sopre ar comprimido nas aberturas para remover a poeira interna (óculos de segurança devem ser usados ao executar este processo).
- Mantenha o revestimento externo da ferramenta limpo e sem graxa. Não lave com água nem use solventes ou abrasivos. Use apenas sabão neutro e um pano úmido para limpar a ferramenta. Nunca deixe líquido entrar na ferramenta. Nunca mergulhe qualquer parte da ferramenta em um líquido.
- Sua rebarbadora não requer lubrificação adicional.
- Sempre guarde sua ferramenta elétrica em um local seco e seguro.
- Se você vir faíscas piscando nas ranhuras de ventilação, isso é normal e não danificará sua ferramenta elétrica.

Solução de problemas

Embora a sua nova rebarbadora seja realmente muito simples de usar, se você tiver problemas, verifique o seguinte:

- Se não funcionar, verifique a alimentação na tomada de rede.
- Se o disco balançar ou vibrar, verifique se o flange externo está apertado; verifique se o disco está encaixado corretamente na placa do flange.
- Se houver indicações de que o disco está danificado, não o use, pois o disco danificado pode se desintegrar, remova-o e substitua-o por um novo. Descarte os discos antigos de maneira adequada e responsável.
- Se você trabalhar com alumínio ou similar, o disco logo grudará e não lixará com eficácia.

Meio Ambiente

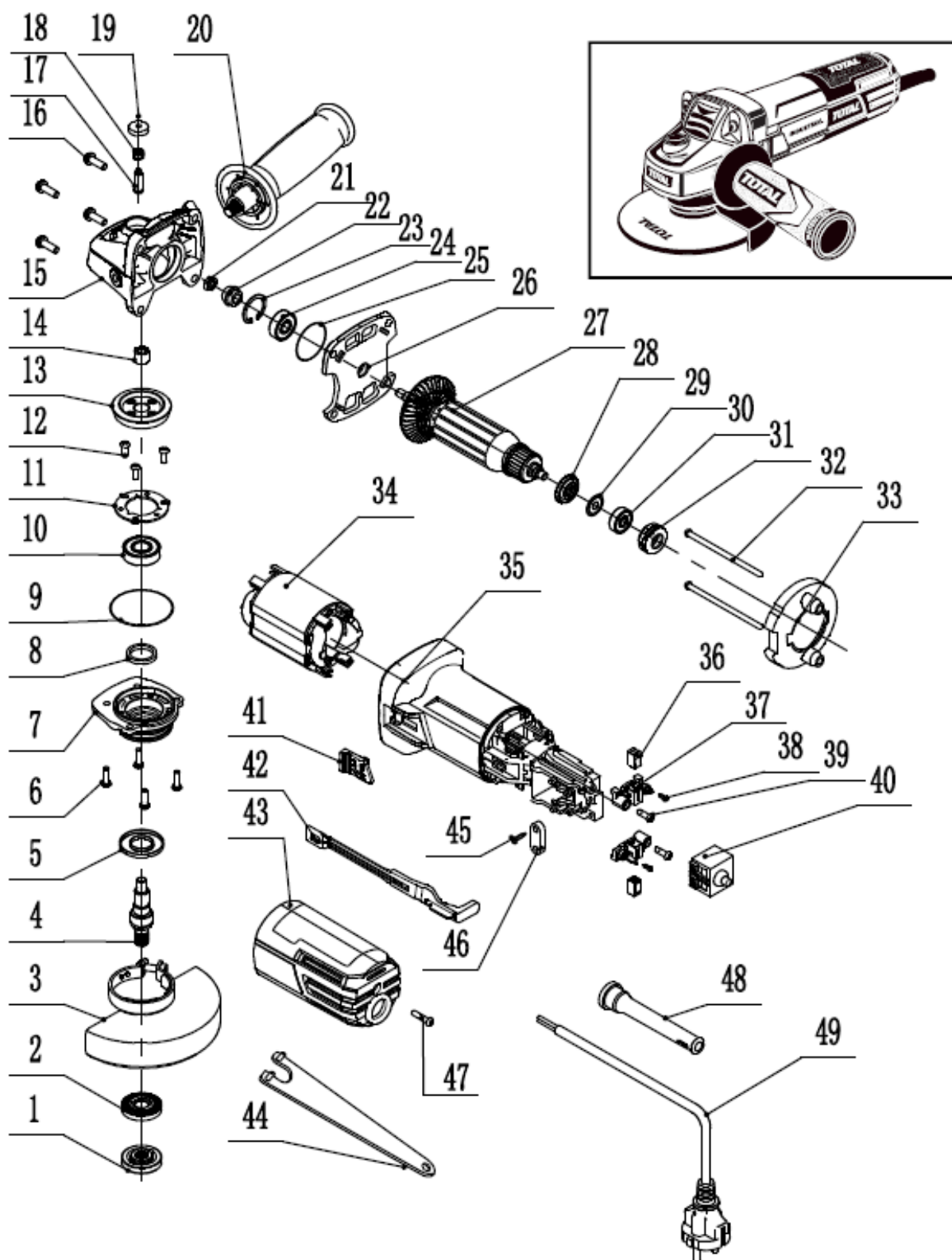


- Não descarte aparelhos elétricos como lixo municipal não selecionado, use instalações de coleta seletiva.
- Entre em contato com a autoridade local para obter informações sobre os sistemas de coleta disponíveis.
- Se os aparelhos elétricos forem descartados em aterros, substâncias perigosas podem vazar para as águas subterrâneas e entrar na cadeia alimentar, prejudicando sua saúde e bem-estar.
- Recicle as matérias-primas em vez de descartá-las como lixo.
- A máquina, acessórios e embalagem devem ser classificados para reciclagem ecológica.

Vista expandida



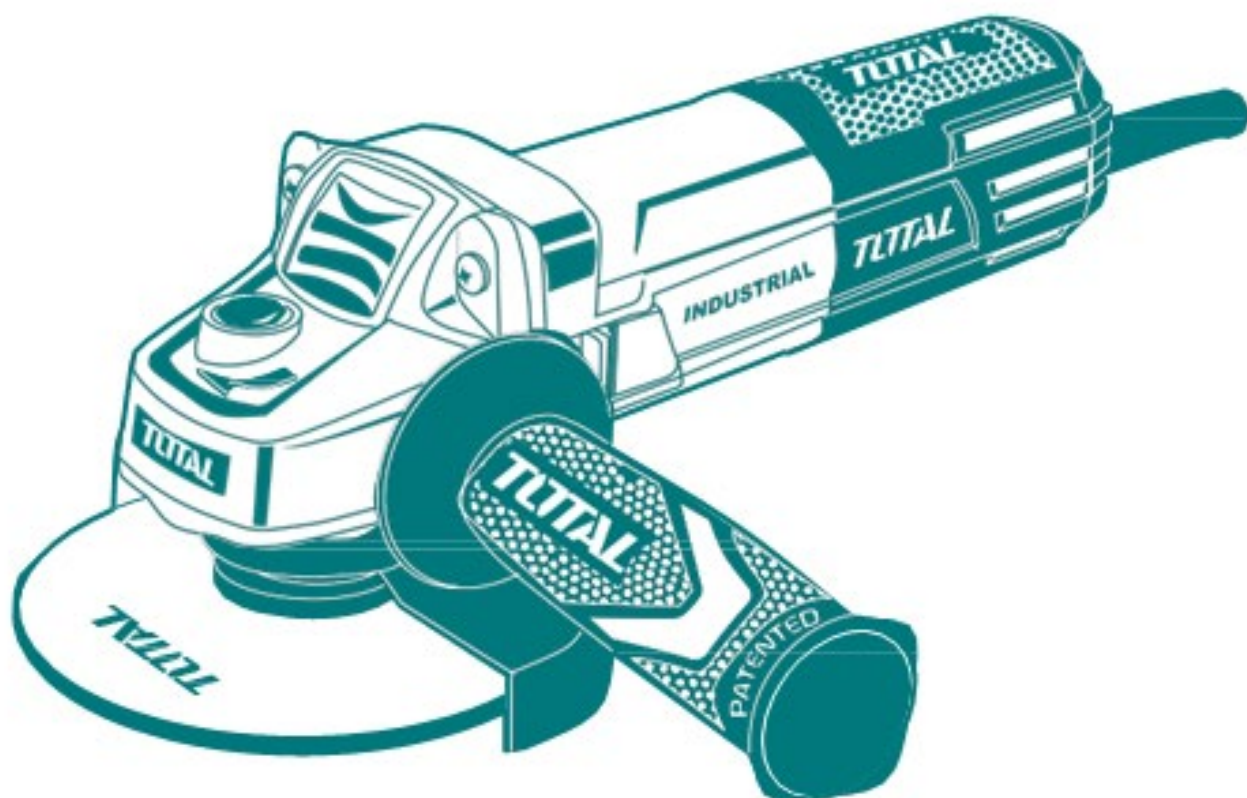
TG1091156



TOTAL

One-Stop Tools Station

TOTAL



REBARBADORA

950W