

TOTAL

One-Stop Tools Station

TOTAL

TALADRO BATERÍA ION-LITIO

TDLI12325



12V

Instrucciones de seguridad



Precaución

Lea todas las advertencias de seguridad y todas las instrucciones. El incumplimiento de las advertencias e instrucciones puede provocar descargas eléctricas, incendios y/o lesiones graves.

Nota: Guarde todas las advertencias e instrucciones para futuras consultas.

1) Seguridad en el área de trabajo

- a. Mantenga el área de trabajo limpia y bien iluminada para evitar accidentes.
- b. No utilice herramientas eléctricas en atmósferas explosivas, como en presencia de líquidos, gases o polvo inflamables que puedan provocar incendios.
- c. Mantenga alejados a niños y otras personas no autorizadas mientras utiliza una herramienta eléctrica. Las distracciones pueden hacer que pierda el control de la herramienta.

2) Seguridad eléctrica

- a. Los enchufes de las herramientas eléctricas deben coincidir con el tomacorriente. Nunca modifique el enchufe de ninguna manera. El uso de un enchufe adecuado reduce el riesgo de descarga eléctrica.
- b. Evite el contacto corporal con superficies conectadas a tierra como tuberías, radiadores, cocinas y refrigeradores. Existe un mayor riesgo de descarga eléctrica si su cuerpo está conectado a tierra.
- c. No exponga las herramientas eléctricas a la lluvia ni a condiciones de humedad. El agua que ingresa a una herramienta eléctrica aumentará el riesgo de descarga eléctrica.
- d. No utilice nunca el cable para transportar, tirar o desenchufar la herramienta eléctrica. Mantenga el cable alejado del calor o del aceite.
- e. Cuando utilice una herramienta eléctrica al aire libre, use un cable de extensión adecuado para uso en exteriores.
- f. Si es inevitable utilizar la herramienta en un lugar húmedo, use un suministro protegido por dispositivo de corriente residual (RCD) para reducir el riesgo de descarga eléctrica.

3) Seguridad personal

- a. Manténgase siempre alerta, observe lo que está haciendo y use el sentido común al utilizar la herramienta.
- b. No utilice una herramienta eléctrica si está cansado o bajo la influencia de medicamentos u otras sustancias.
- c. Utilice equipo de protección personal. Utilice siempre protección para los ojos. El equipo de protección, como mascarilla antipolvo, calzado de seguridad antideslizante, casco o protección auditiva que se utilice en las condiciones adecuadas reducirá las lesiones personales. Tampoco utilice ropa holgada ni joyas.
- d. Evite que la herramienta se encienda de manera involuntaria. Asegúrese de que el interruptor esté en la posición de apagado antes de conectarlo a la fuente de alimentación y de moverla.

- e. Retire cualquier llave de ajuste o llave inglesa antes de encender la herramienta eléctrica. Una llave inglesa o una llave colocada en una parte giratoria de la herramienta eléctrica pueden provocar lesiones graves.
- f. Si se utilizan dispositivos para la extracción y recolección de polvo, asegúrese de que estén conectados correctamente. Utilice adecuadamente estos dispositivos y reducirá peligros relacionados con el polvo.

4) Uso y cuidado de herramientas a batería

- a. Recargue la batería solo con el cargador especificado por el fabricante. Un cargador no adecuado puede crear un riesgo de incendio.
- b. Utilice herramientas eléctricas únicamente con baterías específicamente designadas. El uso de otras baterías puede crear un riesgo de lesiones o incendio.
- c. Cuando las baterías no estén en uso, manténgalo alejado de otros objetos metálicos, como clips, monedas, llaves, clavos, tornillos u otros objetos metálicos pequeños, que puedan hacer una conexión de un terminal a otro. Hacer un cortocircuito entre los terminales de la batería puede causar quemaduras o incendio.
- d. Las condiciones abusivas pueden ocasionar expulsión de líquido de la batería; evitar el contacto. Si entrara en contacto de manera accidentalmente, enjuague inmediatamente con agua. Si el líquido entra en contacto con los ojos, busque además ayuda médica. El líquido expulsado de la batería puede causar irritación o quemaduras.
- e. No utilice una batería o herramienta que esté dañada o modificada. Pueden exhibir un comportamiento impredecible que resulte en fuego, explosión o riesgo de lesiones.
- f. No exponga una batería o herramienta al fuego ni a una temperatura excesiva. La exposición al fuego o una temperatura superior a 130°C puede provocar una explosión.
- g. Siga todas las instrucciones de carga. No cargue la batería o la herramienta fuera del rango de temperatura especificado en las instrucciones. La carga incorrecta o a temperaturas fuera del rango especificado puede dañar la batería o aumentar el riesgo de incendio.

5) Servicio

- a. Haga que su herramienta eléctrica sea reparada por una persona cualificada y utilice recambios recomendados por el fabricante. Esto garantizará que se mantenga la seguridad de la herramienta eléctrica.
- b. Nunca utilice las baterías dañadas. El servicio de los paquetes de baterías solo debe ser realizado por el fabricante o los proveedores de servicio autorizados.

Reglas de seguridad para el correcto uso



Doble aislamiento para protección adicional



Lea el manual de instrucciones antes de usar.



Conformidad CE.



Utilice gafas de seguridad, protección auditiva y mascarilla antipolvo.



Los residuos de productos eléctricos no deben desecharse con la basura doméstica. Por favor, recicle en las instalaciones correspondientes. Consulte con su autoridad local o minorista para obtener consejos de reciclaje.



Alerta de seguridad. Utilice únicamente los accesorios admitidos por el fabricante.



Cargar la batería solo por debajo de 40°C



Recicle siempre las baterías



No exponga la batería al fuego o altas temperaturas



No exponga la batería al agua

Advertencias de seguridad adicionales

Advertencias de seguridad para el taladro

- Sujete la herramienta eléctrica por las superficies de agarre aisladas cuando realice una operación en la que el accesorio de corte pueda entrar en contacto con cables ocultos.
- El accesorio de corte que entra en contacto con un cable "vivo" puede hacer que las partes metálicas expuestas de la herramienta eléctrica estén "energizadas" y podría dar al operador una descarga eléctrica.

Otros riesgos

Incluso cuando la herramienta eléctrica se utiliza según lo prescrito, no es posible eliminar todos los factores de riesgo residuales:

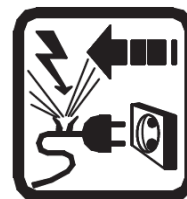
- a. Defectos de salud resultantes de la emisión de vibraciones si la herramienta eléctrica se utiliza durante un período de tiempo más prolongado o si no se gestiona y mantiene adecuadamente.
- b. Lesiones y daños a la propiedad debido a accesorios rotos que se rompen repentinamente.



Precaución

Esta herramienta eléctrica produce un campo electromagnético durante su funcionamiento. Este campo puede, en algunas circunstancias, interferir con los implantes médicos activos o pasivos.

Para reducir el riesgo de lesiones graves, recomendamos a las personas con implantes médicos que consulten a su médico antes de utilizar esta herramienta eléctrica.



La máquina no debe estar húmeda y no debe utilizarse en un ambiente húmedo.



Atención

Trabajar de forma segura con esta máquina sólo es posible cuando se lee completamente la información de funcionamiento o seguridad, y se siguen estrictamente las instrucciones contenidas en ella.



Datos técnicos

Ficha técnica de TDLI12325	
Voltaje	12V
Tiempo de carga	≅ 2h
Velocidades	2
Velocidad sin carga	0-350/0-1350 /min
Ajustes par	15+1
Máximo torque	20Nm
Capacidad portabrocas sin llave	0.8—10mm

Descripción del producto



Atención

Asegúrese siempre de que la herramienta esté apagada y el cartucho de batería extraído antes de ajustar o verificar la función de la herramienta.

Instalación o extracción del cartucho de batería



1. Botón

2. Cartucho de batería

- Siempre apague la herramienta antes de instalar o quitar la batería.
- Para quitar el cartucho de batería, retírelo de la herramienta mientras desliza el botón en la parte frontal del cartucho.
- Para insertar el cartucho de batería, alinee la lengüeta del cartucho de batería con la ranura de la carcasa y deslícelo en su lugar. Insértelo siempre por completo hasta que encaje en su lugar con un pequeño clic.
- No use fuerza al insertar el cartucho de batería. Si el cartucho no se desliza con facilidad, no se está insertando correctamente.

Acción de cambio



Precaución

Antes de insertar el cartucho de batería en la herramienta, siempre verifique que el gatillo del interruptor se accione correctamente y vuelva a la posición "APAGADO" cuando se suelta.



1. Gatillo

- Para iniciar la herramienta, simplemente apriete el gatillo interruptor.
- La velocidad de la herramienta aumenta aumentando la presión sobre el gatillo del interruptor.
- Suelte el gatillo del interruptor para detener.

Iluminando la luz delantera



1. Gatillo

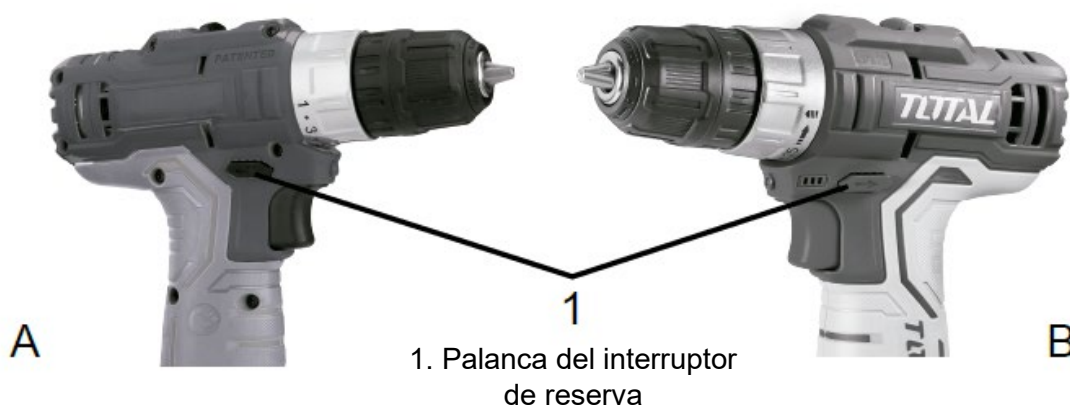


Precaución

No mire a la luz ni vea la fuente de luz directamente. Apriete el gatillo interruptor para encender la luz. Dicha luz sigue encendida mientras se aprieta el gatillo del interruptor.

Nota: Utilice un paño seco para limpiar la suciedad de la lente de la luz. Tenga cuidado de no rayar la lente de la luz, ya que podría disminuir la iluminación.

Acción del interruptor de marcha atrás



1. Palanca del interruptor de reserva

Esta herramienta tiene un interruptor de inversión para cambiar la dirección de rotación.

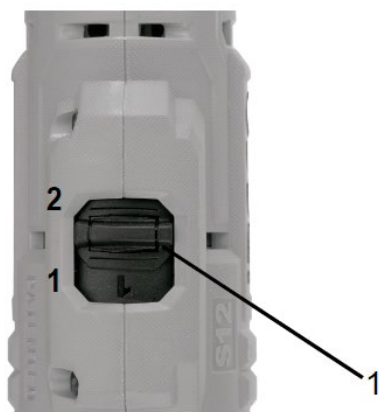
- Presione la palanca del interruptor de inversión desde el lado A para girar en el sentido de las agujas del reloj
- Hágalo desde el lado B para girar en el sentido contrario a las agujas del reloj.
- Cuando la palanca del interruptor de marcha atrás está en la posición neutral, no se puede apretar el gatillo del interruptor.



Precaución

- Compruebe siempre la dirección de rotación antes de la operación.
- Utilice el interruptor de inversión sólo después de que la herramienta se haya detenido por completo. Cambiar la dirección de rotación antes de que la herramienta se detenga puede dañar la herramienta.
- Cuando no utilice la herramienta, coloque siempre la palanca del interruptor de inversión en la posición neutral.

Cambio rápido



1. Palanca de cambio de velocidad

Para cambiar la velocidad:

- Primero apague la herramienta
- Luego deslice la palanca de cambio de velocidad:
 - Hacia el lado "H" para alta velocidad
 - Hacia el lado "L" para baja velocidad

Asegúrese de que la palanca de cambio de velocidad esté en la posición correcta antes de la operación. Utilice la velocidad adecuada para su trabajo.




Atención

- Coloque siempre la palanca de cambio de velocidad completamente en la posición correcta. Si opera la herramienta con la palanca de cambio de velocidad colocada a medio camino entre el lado "1" y el lado "2", la herramienta puede resultar dañada.
- No use la palanca de cambio de velocidad mientras la herramienta esté funcionando. La herramienta puede estar dañada.

Ajuste del par de apriete



1. Rosca de ajuste
2. Graduación
3. Puntero

El par de apriete se puede ajustar en 18 pasos girando el anillo de ajuste de modo que sus graduaciones estén alineadas con el puntero del cuerpo de la herramienta. El par de apriete es mínimo cuando el número 1 está alineado con el puntero y máximo cuando la marca  está alineada con el puntero.

El embrague se deslizará a varios niveles de torque cuando se establezca en el número 1 a 18. El embrague está diseñado para no deslizarse en la marca.

Antes de la operación real, coloque un tornillo de prueba en su material o una pieza de material duplicado para determinar qué nivel de torque se requiere para una aplicación en particular.

Puesta en funcionamiento

Montaje



Precaución

Asegúrese siempre de que la herramienta esté apagada y el cartucho de batería extraído antes de realizar cualquier trabajo en la herramienta.

Instalación o extracción de una broca de destornillador o una broca



1. Tuerca portabrocas

- Gire el manguito en sentido antihorario para abrir las mordazas del portabrocas.
- Coloque la broca en el portabrocas tanto como sea posible.
- Gire el manguito en el sentido de las agujas del reloj para apretar el portabrocas.
- Para quitar la broca, gire el manguito en sentido antihorario.

Puesta en marcha



Precaución

Inserte siempre el cartucho de batería por completo hasta que encaje en su lugar. De lo contrario, podría caerse accidentalmente de la herramienta y causarle lesiones a usted o a alguien a su alrededor.

Sostenga la herramienta firmemente con una mano en la empuñadura y la otra mano en la parte inferior del cartucho de batería para controlar la acción de torsión.

Operación de atornillado



- Coloque la punta de la broca en la cabeza del tornillo y aplique presión a la herramienta.
- Encienda la herramienta lentamente y luego aumente la velocidad gradualmente.
- Suelte el gatillo del interruptor tan pronto como se active el embrague.



Precaución


Ajuste el anillo de ajuste al nivel de torsión adecuado para su trabajo.

Asegúrese de que la broca de destornillador esté insertada en línea recta en la cabeza del tornillo, o el tornillo y / o la broca podrían dañarse.

Al colocar tornillos para madera, taladre previamente los orificios guía para facilitar la colocación y evitar que la pieza de trabajo se parta.

Diámetro nominal del tornillo para madera (mm)	Tamaño recomendado del orificio piloto (mm)
3,1	2.0-2.2
3,5	2.2-2.5
3,8	2.5-2.8
4,5	2.9-3.2
4,8	3.1-3.4
5,1	3.3-3.6
5,5	3.7-3.9
5,8	4.0-4.2
6,1	4.2-4.4

Operación de perforación

Primero, gire el anillo de ajuste de modo que el puntero apunte a la marca . Luego proceda de la siguiente manera.

Perforación en madera

Al taladrar en madera, los mejores resultados se obtienen con taladros para madera equipados con un tornillo guía. El tornillo guía facilita la perforación al introducir la broca en la pieza de trabajo.

Perforación en metal

Para evitar que la broca se resbale al comenzar un agujero, haga una muesca con un punzón y un martillo en el punto a perforar. Coloque la punta de la broca en la muesca y comience a perforar.

Utilice un lubricante de corte al perforar metales. Las excepciones son el hierro y el latón, que deben perforarse en seco.

Precaución

Presionar excesivamente la herramienta no acelerará la perforación. De hecho, esta presión excesiva solo servirá para dañar la punta de su broca, disminuir el rendimiento de la herramienta y acortar la vida útil de la herramienta.



Se ejerce una fuerza tremenda sobre la herramienta / broca en el momento de la rotura del orificio. Sostenga la herramienta con firmeza y tenga cuidado cuando la broca comience a atravesar la pieza de trabajo.

Una broca atascada se puede quitar simplemente colocando el interruptor de inversión en rotación inversa para retroceder. Sin embargo, la herramienta puede retroceder abruptamente si no la sujeta con firmeza.

- Asegure siempre las piezas de trabajo pequeñas en un tornillo de banco o un dispositivo de sujeción similar.
- Si la herramienta se utiliza continuamente hasta que se descargue el cartucho de batería, deje que la herramienta descanse durante 15 minutos antes de continuar con una batería nueva.

Mantenimiento



Precaución

Asegúrese siempre de que la herramienta esté apagada y el cartucho de batería extraído antes de intentar realizar una inspección o mantenimiento.

No utilice nunca gasolina, disolvente, alcohol o similares. Puede resultar en decoloración, deformación o grietas.

Para mantener la seguridad y fiabilidad del producto, las reparaciones o cualquier otro mantenimiento o ajuste deben ser realizados por centros de Servicio autorizados.

Accesorios



Atención

Estos accesorios se recomiendan para usar con la herramienta especificada en este manual. El uso de cualquier otro accesorio puede presentar un riesgo de lesiones a las personas e incluso para la herramienta. Utilice solo el accesorio para el propósito indicado.

- Brocas
- Brocas para tornillos
- Brocas de enchufe
- Baterías y cargadores TOTAL
- Estuche de plástico para transporte

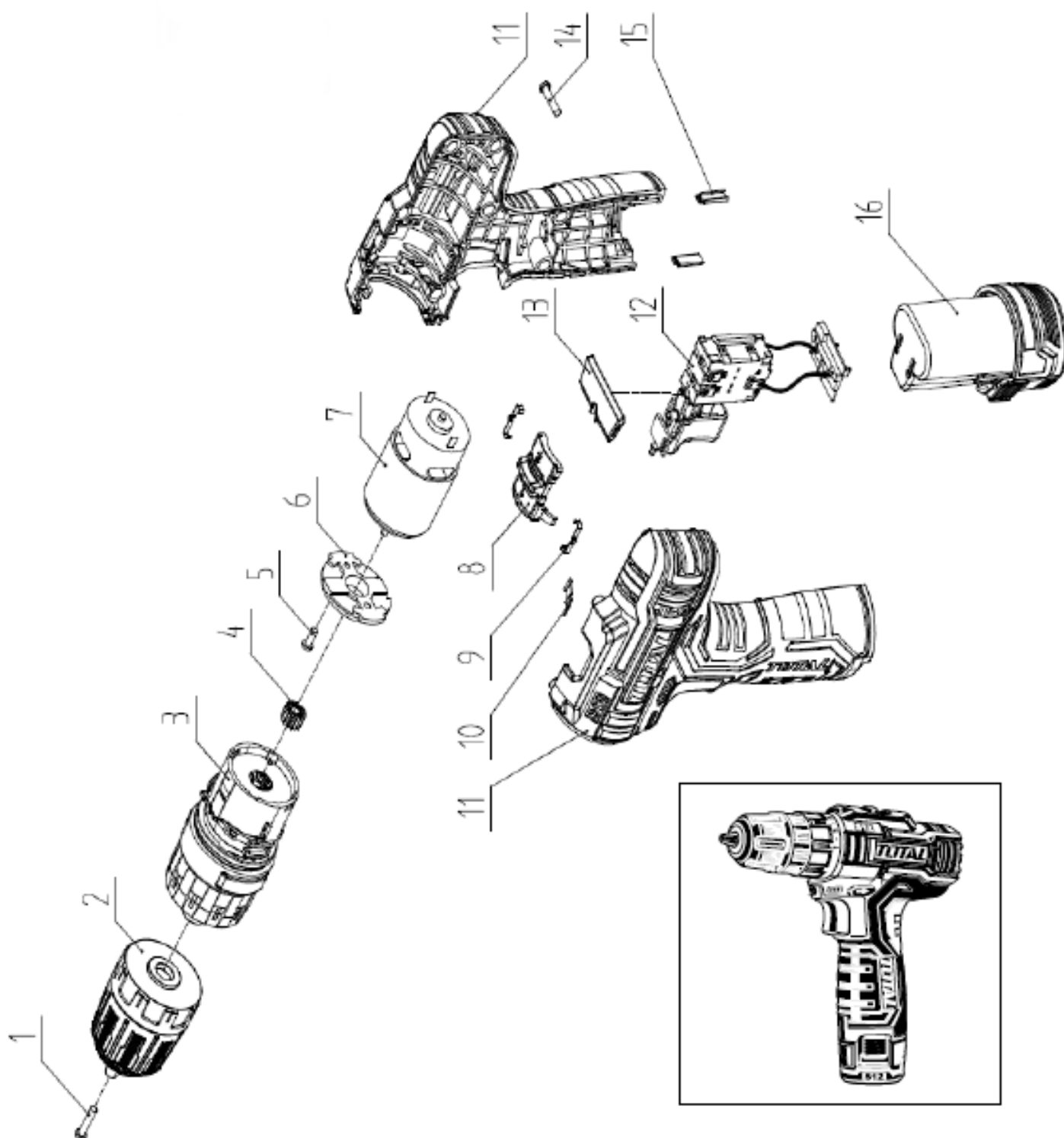
Si necesita ayuda para obtener más detalles sobre estos accesorios, consulte con su centro de servicio local.

Medio ambiente



- No deseche los aparatos eléctricos como residuos municipales sin clasificar, use instalaciones de recolección separadas.
- Comuníquese con su autoridad local para obtener información sobre los sistemas de recolección disponibles.
- Si los aparatos eléctricos se desechan en vertederos, las sustancias peligrosas pueden filtrarse al agua subterránea y entrar en la cadena alimentaria, dañando su salud y bienestar.
- Recicle las materias primas en lugar de desecharlas como desperdicio.
- La máquina, los accesorios y el embalaje deben clasificarse para un reciclaje respetuoso con el medio ambiente.
- Los componentes de plástico están etiquetados para reciclaje categorizado.

Despiece



TOTAL

One-Stop Tools Station

TOTAL



TALADRO BATERÍA ION-LITIO

12V