

TOTAL

One-Stop Tools Station

TOTAL

TRAPANO A BATTERIA

TDLI12325



CE



12V

Istruzioni di sicurezza



Attenzione

Leggere tutte le avvertenze di sicurezza e tutte le istruzioni. La mancata osservanza delle avvertenze e delle istruzioni può causare scosse elettriche, incendi e/o lesioni gravi.

Nota: salvare tutte le avvertenze e le istruzioni per riferimenti futuri.

1) Sicurezza dell'area di lavoro

- a. Mantenere l'area di lavoro pulita e ben illuminata per evitare incidenti.
- b. Non utilizzare utensili elettrici in atmosfere esplosive, ad esempio in presenza di liquidi, gas o polveri infiammabili che possono provocare incendi.
- c. Tenere lontani bambini e altre persone non autorizzate durante l'utilizzo di un utensile elettrico. Le distrazioni possono farti perdere il controllo dello strumento.

2) sicurezza elettrica

- a. Le spine dell'utensile elettrico devono corrispondere alla presa. Non modificare mai la spina in alcun modo. L'uso di una spina adatta riduce il rischio di scosse elettriche.
- b. Evitare il contatto corporeo con superfici messe a terra come tubi, radiatori, cucine e frigoriferi. C'è un rischio maggiore di scosse elettriche se il tuo corpo è collegato a terra.
- c. Non esporre gli utensili elettrici alla pioggia o all'umidità. L'ingresso di acqua in un utensile elettrico aumenterà il rischio di scosse elettriche.
- d. Non utilizzare mai il cavo per trasportare, tirare o scollegare l'utensile elettrico. Tenere il cavo lontano da fonti di calore o olio.
- e. Quando si utilizza un utensile elettrico all'aperto, utilizzare una prolunga adatta per l'uso esterno.
- f. Se l'utilizzo dell'utensile in un luogo umido è inevitabile, utilizzare un'alimentazione protetta da un dispositivo a corrente residua (RCD) per ridurre il rischio di scosse elettriche.

3) Sicurezza personale

- a. Stai sempre attento, osserva quello che stai facendo e usa il buon senso quando usi lo strumento.
- b. Non utilizzare un utensile elettrico se si è stanchi o sotto l'effetto di farmaci o altre sostanze.
- c. Indossare dispositivi di protezione individuale. Indossare sempre una protezione per gli occhi. Dispositivi di protezione come una maschera antipolvere, scarpe di sicurezza antiscivolo, elmetto o protezioni per l'udito utilizzati in condizioni adeguate ridurranno le lesioni personali. Inoltre, non indossare abiti larghi o gioielli.
- d. Impedire l'accensione involontaria dello strumento. Assicurarsi che l'interruttore sia in posizione off prima di collegarlo alla fonte di alimentazione e spostarsi.
- e. Rimuovere eventuali chiavi di regolazione o chiavi inglesi prima di accendere l'utensile elettrico. Una chiave inglese regolabile o una chiave inglese posizionata in una parte rotante dell'utensile elettrico può causare gravi lesioni.

- f. Se si utilizzano dispositivi per l'aspirazione e la raccolta della polvere, assicurarsi che siano collegati correttamente. Usa correttamente questi dispositivi e ridurrai i rischi legati alla polvere.

4) Uso e cura degli utensili a batteria

- a. Ricaricare la batteria solo con il caricabatteria specificato dal produttore. Un caricatore non adatto può creare un pericolo di incendio.
- b. Utilizzare utensili elettrici solo con batterie appositamente designate. L'uso di altre batterie può comportare il rischio di lesioni o incendi.
- c. Quando le batterie non sono in uso, tenerlo lontano da altri oggetti metallici, come graffette, monete, chiavi, chiodi, viti o altri piccoli oggetti metallici, che possono stabilire una connessione da un terminale all'altro. Il cortocircuito dei terminali della batteria può causare ustioni o incendi.
- d. Condizioni abusive possono causare l'espulsione di liquido dalla batteria; evita il contatto. In caso di contatto accidentale, sciacquare immediatamente con acqua. Se il liquido viene a contatto con gli occhi, consultare anche un medico. Il liquido espulso dalla batteria può causare irritazioni o ustioni.
- e. Non utilizzare una batteria o uno strumento danneggiato o modificato. Possono mostrare un comportamento imprevedibile con conseguente incendio, esplosione o rischio di lesioni.
- f. Non esporre una batteria o uno strumento al fuoco o a calore eccessivo. L'esposizione al fuoco o a temperature superiori a 130°C può provocare un'esplosione.
- g. Segui tutte le istruzioni per la ricarica. Non caricare la batteria o l'utensile al di fuori dell'intervallo di temperatura specificato nelle istruzioni. Una carica impropria o una carica a temperature al di fuori dell'intervallo specificato può danneggiare la batteria o aumentare il rischio di incendio.

5) Servizio

- a. Far riparare il proprio elettroutensile da una persona qualificata e utilizzare parti di ricambio consigliate dal produttore. Ciò garantirà il mantenimento della sicurezza dell'utensile elettrico.
- b. Non utilizzare mai batterie danneggiate. I pacchi batteria devono essere riparati solo dal produttore o da fornitori di servizi autorizzati.

Norme di sicurezza per un uso corretto



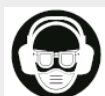
Doppio isolamento per una protezione aggiuntiva



Si prega di leggere il manuale di istruzioni prima dell'uso.



Conformità CE.



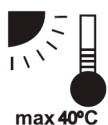
Indossare occhiali di sicurezza, protezioni per l'udito e una maschera antipolvere.



I rifiuti di prodotti elettrici non devono essere smaltiti con i rifiuti domestici. Si prega di riciclare presso le strutture appropriate. Verificare con l'autorità locale o il rivenditore per consigli sul riciclaggio.



Allarme di sicurezza. Utilizzare solo accessori supportati dal produttore.



Caricare la batteria solo al di sotto dei 40°C



Riciclare sempre le batterie



Non esporre la batteria al fuoco o alle alte temperature



Non esporre la batteria all'acqua

Avvisi di sicurezza aggiuntivi

Avvertenze sulla sicurezza del trapano

- Tenere l'utensile elettrico per le superfici di presa isolate durante l'esecuzione di un'operazione in cui l'accessorio di taglio potrebbe entrare in contatto con il cablaggio nascosto.
- L'accessorio di taglio che entra in contatto con un filo "sotto tensione" può mettere "in tensione" le parti metalliche esposte dell'utensile elettrico e provocare una scossa elettrica all'operatore.

Altri rischi

Anche utilizzando l'elettrotensile come prescritto, non è possibile eliminare tutti i fattori di rischio residui:

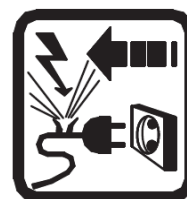
- a. Difetti sanitari derivanti dall'emissione di vibrazioni se l'utensile elettrico viene utilizzato per un periodo di tempo più lungo o se non viene gestito e mantenuto correttamente.
- b. Lesioni e danni materiali dovuti a infissi rotti che si rompono improvvisamente.



Attenzione

Questo elettrotensile produce un campo elettromagnetico durante il funzionamento. Questo campo può, in alcune circostanze, interferire con impianti medici attivi o passivi.

Per ridurre il rischio di lesioni gravi, si consiglia alle persone con impianti medici di consultare il proprio medico prima di utilizzare questo elettrotensile.



La macchina non deve essere umida e non deve essere utilizzata in un ambiente umido.



Attenzione

Il funzionamento sicuro di questa macchina è possibile solo quando le informazioni operative o di sicurezza sono state lette completamente e le istruzioni in esse contenute sono state rigorosamente seguite.



Dati tecnici

Scheda tecnica	
Voltaggio	12V
Tempo di caricamento	≅ 2 h
Velocità	Due
Nessuna velocità di carico	0-350/0-1350 giri/min
Impostazioni di coppia	15+1
Coppia massima	20 Nm
Capacità mandrino autoserrante	0,8—10 mm

Descrizione del prodotto



Attenzione

Assicurarsi sempre che lo strumento sia spento e che la cartuccia della batteria sia stata rimossa prima di regolare o controllare il funzionamento dello strumento.

Installazione o rimozione della cartuccia della batteria



1. Pulsante

2. Cartuccia della batteria

- Spegnere sempre lo strumento prima di installare o rimuovere la batteria.
- Per rimuovere la cartuccia della batteria, estrarla dallo strumento facendo scorrere il pulsante sulla parte anteriore della cartuccia.
- Per inserire la cartuccia della batteria, allineare la linguetta sulla cartuccia della batteria con l'alloggiamento nell'alloggiamento e farlo scorrere in posizione. Inserirlo sempre fino in fondo finché non scatta in posizione con un piccolo clic.
- Non usare la forza quando si inserisce la cartuccia della batteria. Se la cartuccia non si inserisce facilmente, significa che non è stata inserita correttamente.

Azione di scambio



Attenzione

Prima di inserire la cartuccia della batteria nell'utensile, controllare sempre che il grilletto dell'interruttore aziona correttamente e torni in posizione "OFF" quando viene rilasciato.



1. Trigger

- Per avviare lo strumento, è sufficiente premere il grilletto dell'interruttore.
- La velocità dell'utensile viene aumentata aumentando la pressione sul grilletto dell'interruttore.
- Rilasciare il grilletto dell'interruttore per fermarsi.

illuminando la luce anteriore



1. Trigger

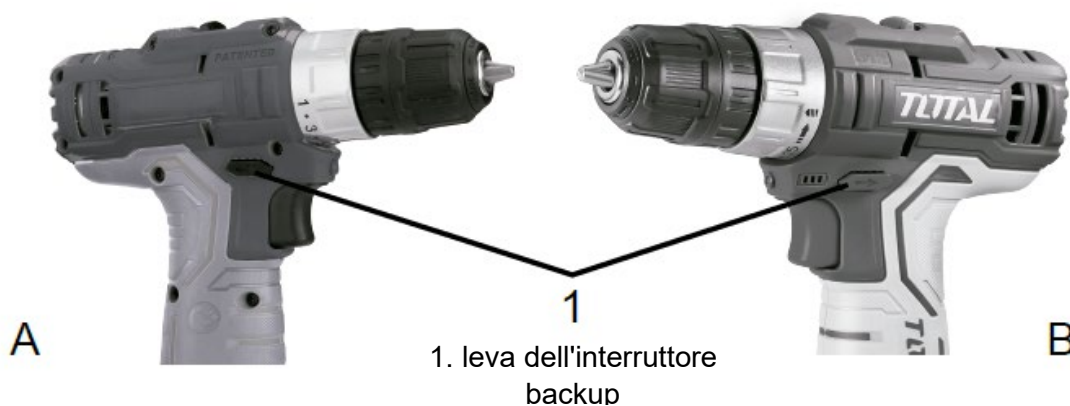


Attenzione

Non guardare nella luce o vedere direttamente la fonte di luce. Tirare il grilletto dell'interruttore per accendere la luce. Questa spia rimane accesa mentre viene premuto il grilletto dell'interruttore.

Nota: utilizzare un panno asciutto per pulire lo sporco sulla lente della luce. Fare attenzione a non graffiare l'obiettivo della luce, poiché ciò potrebbe diminuire l'illuminazione.

Inversione dell'azione dell'interruttore



Questo strumento ha un interruttore di inversione per cambiare il senso di rotazione.

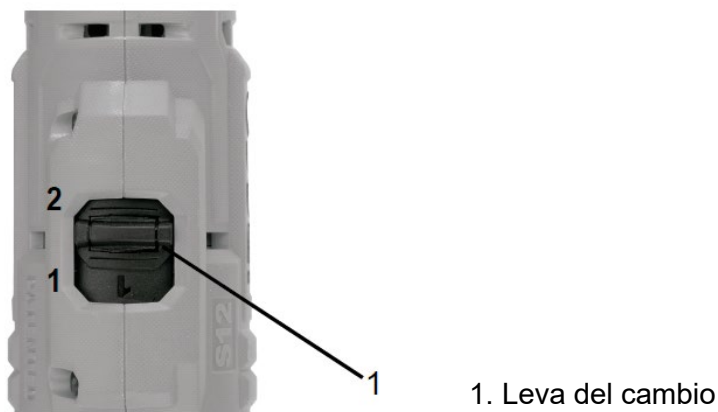
- Premere la leva dell'interruttore di inversione dal lato A per ruotare in senso orario
- Fallo dal lato B per girare in senso antiorario.
- Quando la leva dell'interruttore di retromarcia è in posizione neutra, non è possibile premere il grilletto dell'interruttore.



Attenzione

- Controllare sempre il senso di rotazione prima dell'uso.
- Utilizzare l'interruttore di retromarcia solo dopo che l'utensile si è completamente arrestato. Cambiare il senso di rotazione prima che l'utensile si fermi può danneggiarlo.
- Quando non si utilizza l'utensile, posizionare sempre la leva dell'interruttore di retromarcia in posizione neutra.

Cambio veloce



Per modificare la velocità:

- Per prima cosa spegnere lo strumento
- Quindi far scorrere la leva del cambio:
 - Verso il lato "H" per l'alta velocità
 - Verso il lato "L" per bassa velocità

Assicurarsi che la leva del cambio sia nella posizione corretta prima dell'operazione. Usa la velocità giusta per il tuo lavoro.




Attenzione

- Mettere sempre la leva del cambio completamente nella posizione corretta. Se si aziona l'utensile con la leva di cambio velocità posizionata a metà tra il lato "1" e il lato "2", l'utensile potrebbe danneggiarsi.
- Non utilizzare la leva di cambio velocità mentre l'utensile è in funzione. Lo strumento potrebbe essere danneggiato.

Impostazione della coppia di serraggio



La coppia di serraggio può essere regolata in 18 fasi ruotando l'anello di regolazione in modo che le sue graduazioni siano allineate con la lancetta sul corpo dell'utensile. La coppia di serraggio è minima quando il numero 1 è allineato con la lancetta e massima quando la tacca  è allineato con il puntatore.

La frizione slitterà a vari livelli di coppia quando impostata sui numeri da 1 a 18. La frizione è progettata per non slittare al segno.

Prima del funzionamento effettivo, avvitare una vite di prova nel materiale o un pezzo di materiale duplicato per determinare quale livello di coppia è richiesto per una particolare applicazione.

Impostare

Montaggio

Attenzione



Assicurarsi sempre che l'utensile sia spento e che la cartuccia della batteria sia stata rimossa prima di eseguire qualsiasi intervento sull'utensile.

Installazione o rimozione di una punta di cacciavite o di una punta da trapano



1. Dado del mandrino

- Ruotare il manicotto in senso antiorario per aprire le ganasce del mandrino.
- Metti la punta nel mandrino fino in fondo.
- Ruotare il manicotto in senso orario per stringere il mandrino.
- Per rimuovere la punta, ruotare il manicotto in senso antiorario.

Avviare

Attenzione



Inserire sempre la cartuccia della batteria fino in fondo finché non scatta in posizione. In caso contrario, potrebbe cadere accidentalmente dallo strumento e ferire te o qualcuno intorno a te.

Tenere saldamente lo strumento con una mano sull'impugnatura e l'altra sul fondo della cartuccia della batteria per controllare l'azione di torsione.

Operazione di avvitamento



- Posizionare la punta della punta sulla testa della vite e applicare pressione sull'utensile.
- Avviare lo strumento lentamente e quindi aumentare gradualmente la velocità.
- Rilasciare il grilletto dell'interruttore non appena la frizione si innesta.



Attenzione


Impostare l'anello di regolazione sul livello di coppia corretto per il proprio lavoro.

Assicurarsi che la punta del cacciavite sia inserita direttamente nella testa della vite, altrimenti la vite e/o la punta potrebbero essere danneggiate.

Quando si guidano le viti per legno, eseguire dei fori pilota per facilitare la guida e prevenire la spaccatura del pezzo.

Diametro nominale della vite per legno (mm)	Dimensione consigliata del foro pilota (mm)
3.1	2.0-2.2
3.5	2.2-2.5
3.8	2.5-2.8
4.5	2.9-3.2
4.8	3.1-3.4
5.1	3.3-3.6
5.5	3.7-3.9
5.8	4.0-4.2
6.1	4.2-4.4

Operazione di perforazione

Per prima cosa, ruotare l'anello di regolazione in modo che la lancetta sia rivolta verso il segno . Quindi procedere come segue.

perforazione nel legno

Quando si fora il legno, i migliori risultati si ottengono con punte per legno dotate di vite guida. La vite guida facilita la foratura infilando la punta nel pezzo.

perforazione dei metalli

Per evitare che la punta scivoli quando si inizia un foro, praticare una tacca con un punzone e un martello nel punto da forare. Posizionare la punta della punta del trapano nella tacca e iniziare a forare.

Utilizzare un lubrificante da taglio durante la perforazione del metallo. Fanno eccezione il ferro e l'ottone, che devono essere forati a secco.

Attenzione

Una pressione eccessiva sull'utensile non accelererà la perforazione. In effetti, questa pressione eccessiva servirà solo a danneggiare la punta della punta, ridurre le prestazioni dell'utensile e ridurre la durata dell'utensile.



Una forza tremenda viene esercitata sull'utensile/punta al momento della rottura del foro. Tenere fermo lo strumento e fare attenzione quando la punta inizia a passare attraverso il pezzo.

Una punta bloccata può essere rimossa semplicemente posizionando l'interruttore di inversione nella rotazione inversa per tornare indietro. Tuttavia, lo strumento può tornare indietro se non lo si tiene saldamente.

- Fissare sempre piccoli pezzi in una morsa o un dispositivo di sostegno simile.
- Se lo strumento viene utilizzato continuamente fino a quando la cartuccia della batteria non è scarica, lasciare riposare lo strumento per 15 minuti prima di continuare con una nuova batteria.

Manutenzione



Attenzione

Assicurarsi sempre che lo strumento sia spento e che la cartuccia della batteria sia stata rimossa prima di tentare qualsiasi ispezione o manutenzione.

Non usare mai benzina, diluenti, alcol o simili. Può causare scolorimento, deformazioni o screpolature.

Per mantenere la sicurezza e l'affidabilità del prodotto, le riparazioni o qualsiasi altra manutenzione o regolazione devono essere eseguite da centri di assistenza autorizzati.

Accessori



Attenzione

Questi accessori sono consigliati per l'uso con lo strumento specificato in questo manuale. L'uso di qualsiasi altro accessorio può presentare un rischio di lesioni alle persone e persino all'utensile. Utilizzare l'accessorio solo per lo scopo previsto.

- Punta del trapano
- punte di vite
- bit di presa
- Batterie e caricabatterie TOTALE
- Valigetta in plastica

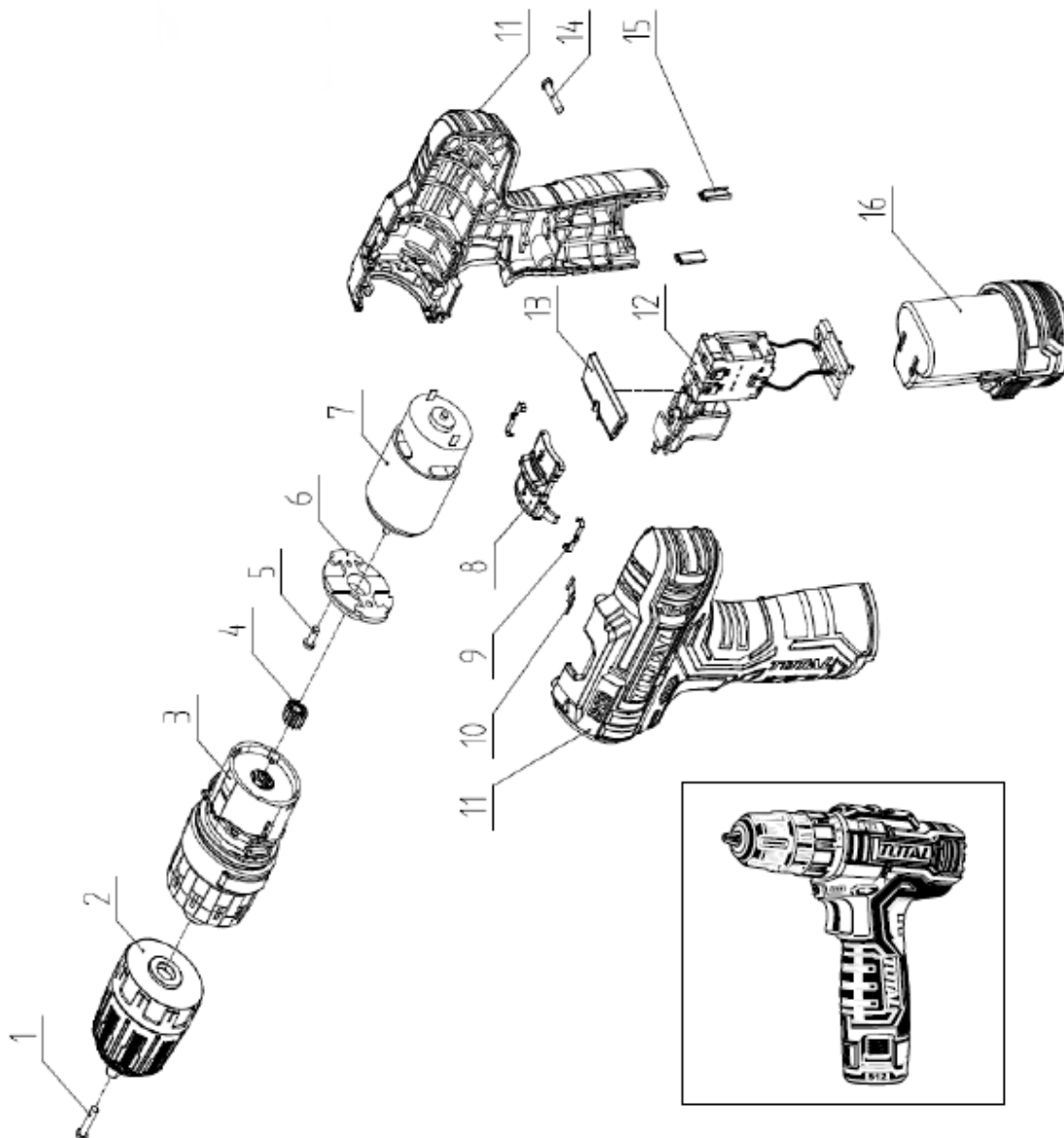
Se hai bisogno di aiuto per ottenere maggiori dettagli su questi accessori, consulta il tuo centro di assistenza locale.

Ambiente



- Non smaltire gli apparecchi elettrici come rifiuti urbani indifferenziati, utilizzare impianti di raccolta differenziata.
- Contattare l'autorità locale per informazioni sui sistemi di raccolta disponibili.
- Se gli apparecchi elettrici vengono smaltiti nelle discariche, le sostanze pericolose possono infiltrarsi nelle falde acquifere ed entrare nella catena alimentare, danneggiando la salute e il benessere.
- Riciclare le materie prime invece di smaltirle come rifiuti.
- La macchina, gli accessori e l'imballaggio devono essere selezionati per un riciclaggio ecologico.
- I componenti in plastica sono etichettati per il riciclaggio classificato.

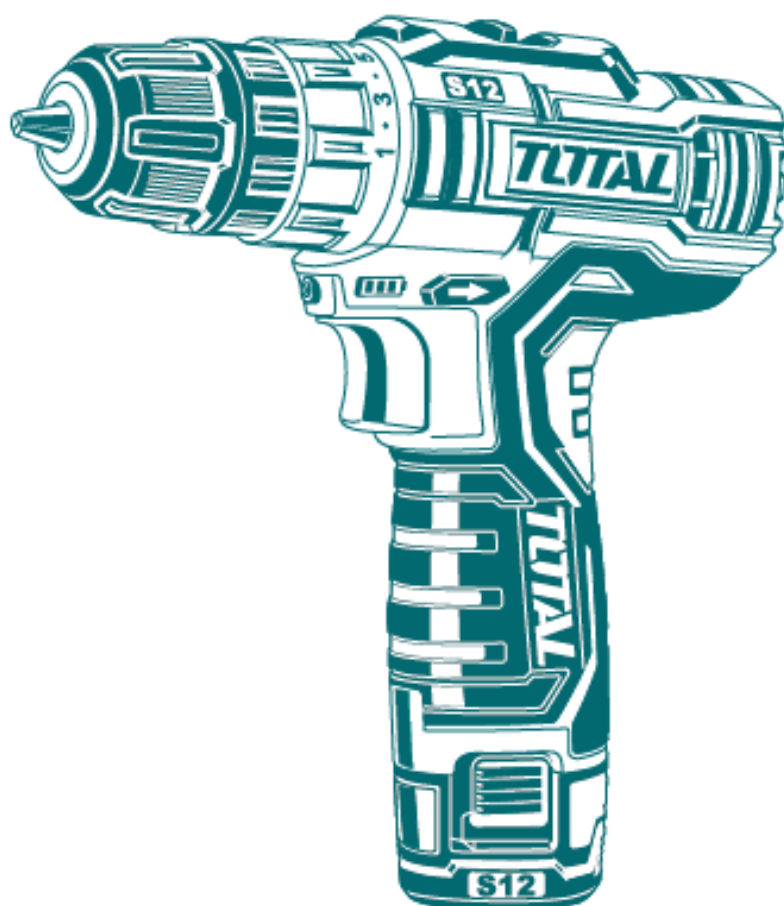
Vista esplosa



TOTAL

One-Stop Tools Station

TOTAL



TRAPANO A BATTERIA

12V