

TOTAL

One-Stop Tools Station

TOTAL

MÉLANGEUR

TD614006



CE



1400W

Consignes de sécurité



Avertir

Lisez tous les avertissements de sécurité et toutes les instructions. Le non-respect des avertissements et des instructions peut provoquer un choc électrique, un incendie et/ou des blessures graves.

Remarque : Conservez tous les avertissements et instructions pour référence future.

1) Sécurité de la zone de travail

- a. Gardez la zone de travail propre et bien éclairée pour éviter les accidents.
- b. N'utilisez pas d'outils électriques dans des atmosphères explosives, par exemple en présence de liquides, de gaz ou de poussières inflammables pouvant provoquer des incendies.
- c. Éloignez les enfants et autres personnes non autorisées lors de l'utilisation d'un outil électrique. Les distractions peuvent vous faire perdre le contrôle de l'outil.

2) Sécurité électrique

- a. Les fiches des outils électriques doivent correspondre à la prise. Ne modifiez jamais la fiche de quelque façon que ce soit. L'utilisation d'une prise appropriée réduit le risque de choc électrique.
- b. Évitez tout contact corporel avec des surfaces mises à la terre telles que des tuyaux, des radiateurs, des cuisinières et des réfrigérateurs. Il existe un risque accru de choc électrique si votre corps est mis à la terre.
- c. N'exposez pas les outils électriques à la pluie ou à des conditions humides. L'eau entrant dans un outil électrique augmentera le risque de choc électrique.
- d. N'utilisez jamais le cordon pour transporter, tirer ou débrancher l'outil électrique. Gardez le cordon à l'écart de la chaleur ou de l'huile.
- e. Lorsque vous utilisez un outil électrique à l'extérieur, utilisez une rallonge adaptée à une utilisation en extérieur.
- f. S'il est inévitable d'utiliser l'outil dans un endroit humide, utilisez une alimentation protégée par un dispositif à courant résiduel (RCD) pour réduire le risque de choc électrique.

3) Sécurité personnelle

- a. Soyez toujours vigilant, surveillez ce que vous faites et faites preuve de bon sens lorsque vous utilisez l'outil.
- b. N'utilisez pas d'outil électrique si vous êtes fatigué ou sous l'influence de drogues ou d'autres substances.
- c. Utilisez un équipement de protection individuelle. Portez toujours des lunettes de protection. Un équipement de protection tel qu'un masque anti-poussière, des chaussures de sécurité antidérapantes, un casque ou une protection auditive utilisé dans les bonnes conditions réduira les blessures corporelles. Aussi, ne portez pas de vêtements amples ou de bijoux.
- d. Évitez d'allumer accidentellement l'outil. Assurez-vous que l'interrupteur est en position d'arrêt avant de le connecter à l'alimentation électrique et de le déplacer.

- e. Retirez toute clé de réglage ou clé avant d'allumer l'outil électrique. Une clé ou une clé attachée à une partie rotative de l'outil électrique peut causer des blessures graves.
- f. Si des dispositifs d'extraction et de collecte de poussière sont utilisés, assurez-vous qu'ils sont correctement connectés. Utilisez ces appareils correctement et vous réduirez les risques de poussière.

4) Utilisation et entretien des outils électriques

- a. Ne forcez pas l'outil. Utilisez le bon outil électrique pour chaque utilisation.
- b. N'utilisez pas l'outil électrique si son interrupteur d'allumage ne fonctionne pas. Tout outil électrique qui ne peut pas être contrôlé avec l'interrupteur est dangereux et doit être réparé.
- c. Débranchez la fiche de la source d'alimentation avant d'effectuer des réglages, de changer d'accessoires ou de ranger l'outil pour éviter de démarrer accidentellement l'outil.
- d. Utilisez l'outil électrique, les accessoires et les forets, etc. conformément à ces instructions, en tenant compte des conditions de travail et des travaux à effectuer. L'utilisation de l'outil électrique pour des opérations autres que celles prévues peut entraîner une situation dangereuse.
- e. Rangez les outils électriques hors de la portée des enfants et ne permettez à personne qui ne connaît pas l'outil de l'utiliser.
- f. Entretien des outils électriques. Vérifiez le désalignement ou le grippage des pièces mobiles, des pièces cassées et toute autre condition pouvant affecter le fonctionnement des outils électriques. S'il est endommagé, faites réparer l'outil électrique avant utilisation. De nombreux accidents sont causés par des outils électriques mal entretenus.
- g. Gardez les outils de coupe tranchants et propres. Des outils de coupe correctement entretenus avec des bords tranchants sont moins susceptibles de se coincer et sont plus faciles à contrôler.

5) Service

- a. Faites réparer votre outil électrique par une personne qualifiée et utilisez les pièces de rechange recommandées par le fabricant. Cela garantira que la sécurité de l'outil électrique est maintenue.

Règles de sécurité pour une utilisation correcte



Double isolation pour une protection supplémentaire



Lire le manuel d'instructions avant utilisation.



Conformité CE.



Portez des lunettes de sécurité, des protections auditives et un masque anti-poussière.



Les déchets de produits électriques ne doivent pas être jetés avec les ordures ménagères. Veuillez recycler dans les installations appropriées. Consultez votre autorité locale ou votre détaillant pour obtenir des conseils sur le recyclage.



Alerte de sécurité. N'utilisez que des accessoires approuvés par le fabricant.

Avertissements de sécurité supplémentaires

- Portez des protections auditives. L'exposition au bruit peut entraîner une perte auditive.
- Acheminez toujours le câble vers l'arrière, loin de la machine.
- Ne portez pas la machine par le câble.
- Lorsque vous travaillez avec la machine, tenez-la toujours fermement avec les deux mains et tenez-vous fermement. La perte de contrôle peut entraîner des blessures.
- Pendant les pauses de travail ou lorsque vous n'utilisez pas l'outil (par ex. changement d'outils de travail, réparation, nettoyage, réglage), débranchez l'outil de l'alimentation électrique.
- Les personnes non qualifiées ne peuvent pas utiliser cet outil.
- Gardez les accessoires de l'outil hors de la portée des enfants.
- N'utilisez que des accessoires d'origine recommandés par le fabricant.

Autres risques

Même lorsque l'outil électrique est utilisé conformément aux prescriptions, il n'est pas possible d'éliminer tous les facteurs de risque résiduels :

- a. Défauts de santé résultant de l'émission de vibrations si l'outil électrique est utilisé pendant une période prolongée ou s'il n'est pas correctement géré et entretenu.

- b. Blessures et dommages matériels causés par des accessoires cassés qui se brisent soudainement.



Avertir

Cet outil électrique produit un champ électromagnétique pendant le fonctionnement. Ce champ peut, dans certaines circonstances, interférer avec les implants médicaux actifs ou passifs.

Pour réduire le risque de blessures graves, nous recommandons aux personnes portant des implants médicaux de consulter leur médecin avant d'utiliser cet outil électrique.



Si le cordon est endommagé ou coupé pendant le travail, ne touchez pas le cordon, débranchez immédiatement l'outil. N'utilisez jamais la machine avec un cordon endommagé.

La machine ne doit pas être humide et ne doit pas être utilisée dans un environnement humide.



Attention

Il n'est possible de travailler en toute sécurité avec cette machine que si les informations d'utilisation ou de sécurité sont lues dans leur intégralité et que les instructions qu'elles contiennent sont strictement suivies.



Fiche technique

Fiche technique	
Puissance	1400W
Tension	220-240V
La fréquence	50 / 60 Hz
Vitesse à vide	0-500 / 0-800min-1
Barre de mélange	M14 (120mm)

Description du produit

La machine a été conçue pour mélanger des matériaux de construction liquides et en poudre tels que peinture, mortier, adhésif, plâtre et substances similaires. L'action de mélange appropriée (qui dépend de la consistance des matériaux et de la quantité à mélanger) doit être réglée pour l'outil de mélange approprié.

Veillez noter que notre unité n'est pas conçue pour un usage commercial, industriel ou professionnel.

La garantie ne couvre pas si l'appareil a été utilisé dans des secteurs commerciaux, industriels ou professionnels ou des activités comparables.



Avertissement

Vous devez respecter certaines précautions de sécurité lors de l'utilisation de l'équipement pour éviter les blessures et les dommages. Par conséquent, vous devez toujours lire attentivement ce manuel d'utilisation.

Ce manuel doit être conservé dans un endroit sûr afin que les informations qu'il contient soient toujours disponibles. Ce manuel d'utilisation doit accompagner l'équipement s'il est transféré à une autre personne.

Nous déclinons toute responsabilité en cas d'accidents ou de dommages résultant du non-respect de ce manuel et des consignes de sécurité.

Mettre en place

Précautions d'utilisation du mélangeur



Attention

Vous devez respecter les mesures de sécurité de base suivantes contre les chocs électriques, les blessures et les risques d'incendie lors de l'utilisation d'outils électriques. Lisez et suivez ces instructions avant d'utiliser un outil. Ces instructions doivent être conservées en lieu sûr.

- L'équipement ne doit jamais être utilisé dans des environnements présentant une atmosphère explosive. Ne jamais mélanger de solvants ou de substances contenant des solvants dont le point d'éclair est inférieur à 21°C
- Ne laissez pas le cordon toucher une partie de votre corps.
- Utilisez uniquement la rallonge approuvée pour une utilisation dans la zone de travail.
- L'unité ne doit démarrer et s'arrêter que lorsqu'elle se trouve à l'intérieur d'un récipient de mélange. Assurez-vous que le récipient de mélange est placé sur une base solide et sûre.
- Ne mettez jamais vos mains ou tout autre objet dans le récipient de mélange pendant le processus de mélange.
- Nous vous recommandons de toujours porter des gants de sécurité industriels, un masque anti-poussière et des lunettes de sécurité lorsque vous travaillez avec l'outil. De plus, portez des vêtements appropriés pour ce type de travail.
- Toujours autoriser la paire de réaction.

Assemblage du mélangeur

- Vissez d'abord la partie mélangeur (6a) avec la partie mélangeur (6b).
- Vissez ensuite le mélangeur (86) sur le support de mélangeur (5). Utilisez les deux touches pour le faire.
- Utilisez l'une des clés (a) pour maintenir le support du mélangeur (5) en place, puis utilisez la deuxième clé (b) pour serrer le mélangeur (6).
- Procédez dans l'ordre inverse pour démonter le mélangeur.

Modes de fonctionnement

Avant la première mise en service, vérifiez si la fréquence nominale de l'alimentation correspond aux détails du lieu type. Avant d'utiliser l'outil, veuillez lire attentivement le manuel d'instructions.

Début

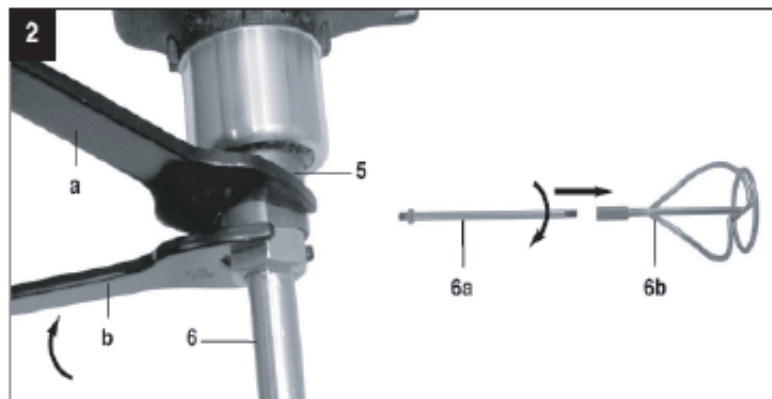
Assurez-vous que les données indiquées sur la plaque signalétique correspondent à la tension secteur avant de connecter l'appareil.

Interrupteur marche / arrêt

- Allumé : appuyez sur l'interrupteur (1)
- Fonctionnement continu : Appuyez sur le bouton de verrouillage de l'interrupteur (1) (2) pour le verrouiller en place
- Off : Appuyez brièvement sur l'interrupteur (1)

Contrôle de vitesse

- Utilisez la commande de vitesse (3) pour sélectionner la vitesse.
- Passer de la première à la deuxième vitesse (4)
 - La position de l'interrupteur vous permet de travailler à des vitesses élevées ou basses.
 - La position du commutateur de changement de vitesse ne doit être modifiée que lorsque l'unité est arrêtée, afin d'éviter d'endommager l'engrenage.
 - I : Première vitesse
 - II : Deuxième vitesse



Utilisation du mixeur

- L'unité doit fonctionner à basse vitesse avant de l'immerger ou de la retirer du mélange.
- La vitesse ne doit être maximisée qu'après avoir été complètement immergée dans le mélange, pour garantir que le moteur reste aussi froid que possible.
- La machine doit se déplacer dans le récipient de mélange pendant le processus de mélange.
- Continuez le processus de mélange jusqu'à ce que tous les composants du mélange aient été traités. Nettoyez toujours le mélangeur après avoir fini de l'utiliser.

Maintenance

Maintenance

- Retirez la fiche de la prise avant d'effectuer tout réglage, service ou entretien.
- Votre outil électrique ne nécessite pas de lubrification ou d'entretien supplémentaire. Rangez toujours votre outil électrique dans un endroit sec.
- Si le cordon d'alimentation est endommagé, il doit être remplacé par le fabricant, son revendeur officiel ou des personnes de qualification similaire pour éviter tout danger.
- Il n'y a pas de pièces installées à l'intérieur de l'unité qui nécessitent un entretien.

Nettoyage

- Gardez les dispositifs de sécurité, les fentes de ventilation et le boîtier du moteur aussi exempts de saleté et de poussière que possible.
- Nettoyez l'appareil en l'essuyant avec un chiffon propre ou nettoyez-le avec de l'air comprimé à basse pression.
- Nous vous recommandons de toujours nettoyer l'appareil immédiatement après utilisation.
- Nettoyez régulièrement l'appareil en le frottant avec un chiffon humide et un peu de savon doux. N'utilisez pas de nettoyeurs ou de solvants ; Ceux-ci attaqueront les pièces en plastique de l'appareil.
- Vous devez également vous assurer que l'eau ne pénètre pas à l'intérieur de l'appareil.

Balais de charbon

- Si des étincelles excessives se produisent, vous devriez demander à un électricien qualifié de vérifier les balais de charbon.
- Ils doivent être changés par du personnel qualifié.

Attention

Seul un personnel qualifié peut changer les brosses.



Solution de problèmes

Problème possible	Raison possible	Solution
L'interrupteur de fonctionnement est allumé, mais le moteur ne fonctionne pas.	Les câbles de la fiche ou de la prise secteur sont lâches	faire vérifier ou réparer la fiche et la prise
	L'interrupteur est défectueux	Remplacer l'interrupteur
L'interrupteur de fonctionnement est allumé, mais des bruits inhabituels peuvent être entendus, le moteur ne tourne pas ou est très lent.	Le contact de l'interrupteur a échoué	remplacer l'interrupteur
	Composant bloqué	Faites entretenir ou réparer l'outil électrique
	Trop de poussée, en conséquence le moteur traîne.	Utilisez moins de punch pendant la tâche
	Des substances étrangères ont pénétré dans le moteur.	Faire enlever les substances étrangères
	Manque de graisse lubrifiante ou est contaminée	Appliquer ou remplacer la graisse lubrifiante
Le moteur surchauffe	Pression trop élevée	Utilisez moins de punch pendant la tâche
	Court-circuit dans l'induit	Faire remplacer l'armure
Étincelles fréquentes ou fortes au niveau de l'interrupteur	Balais de charbon usés ou collés	Faire vérifier les balais de charbon
	Performances des commutateurs bruts	Faites nettoyer ou mettre à la terre la surface du commutateur

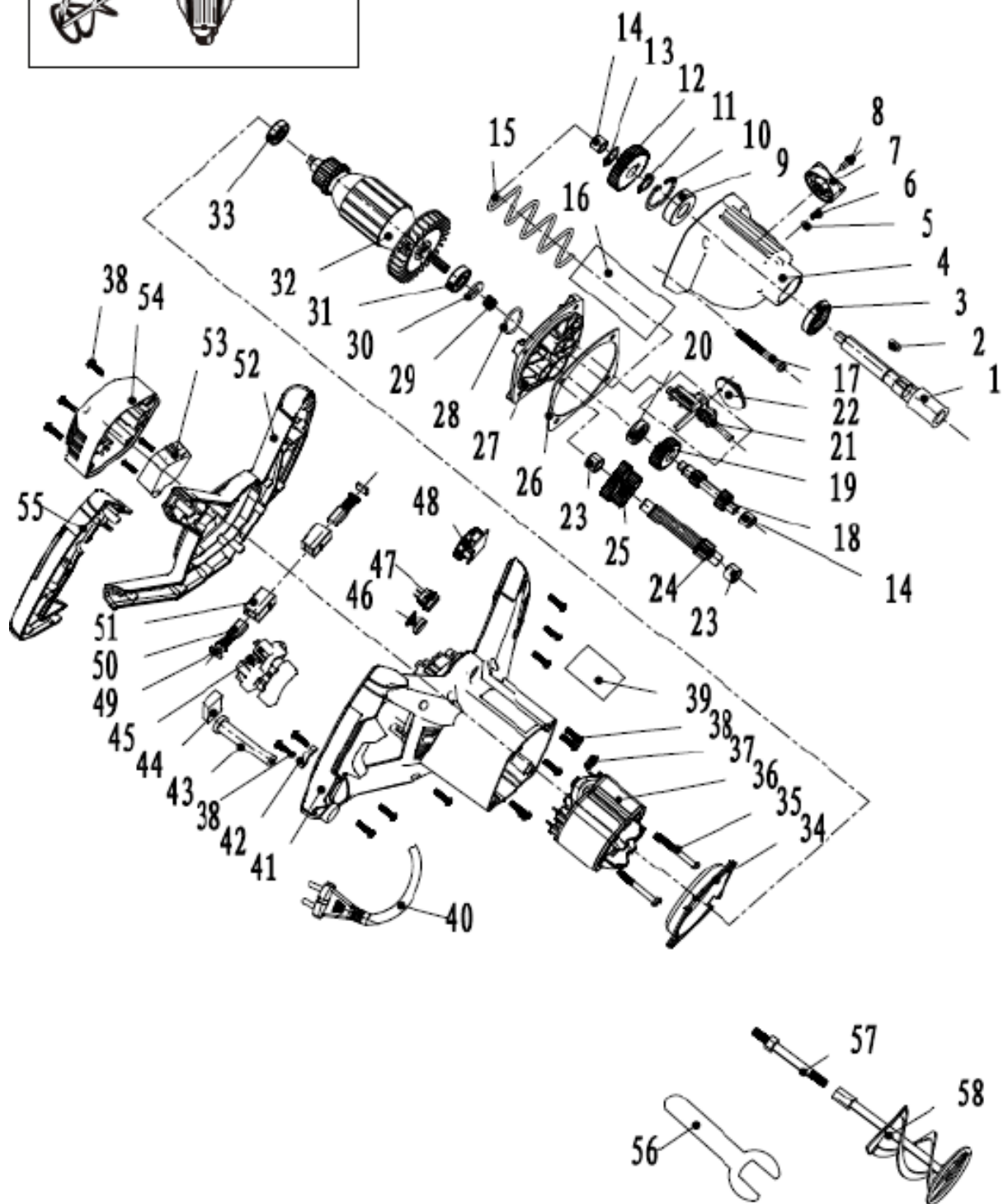
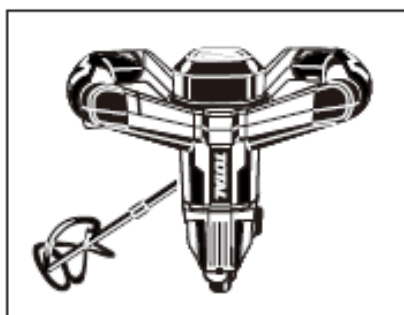
Remarque : Avant d'effectuer des travaux d'entretien et de nettoyage sur la machine, débranchez le câble de la prise.

Environnement



- Ne jetez pas les appareils électriques avec les déchets municipaux non triés, utilisez des installations de collecte séparées.
- Contactez votre autorité locale pour obtenir des informations sur les systèmes de collecte disponibles.
- Si les appareils électriques sont jetés dans des décharges, des substances dangereuses peuvent s'infiltrer dans les eaux souterraines et entrer dans la chaîne alimentaire, nuisant à votre santé et à votre bien-être.
- Recycler les matières premières au lieu de les jeter comme déchets.
- La machine, les accessoires et l'emballage doivent être classés pour un recyclage respectueux de l'environnement.
- Les composants en plastique sont étiquetés pour un recyclage catégorisé.

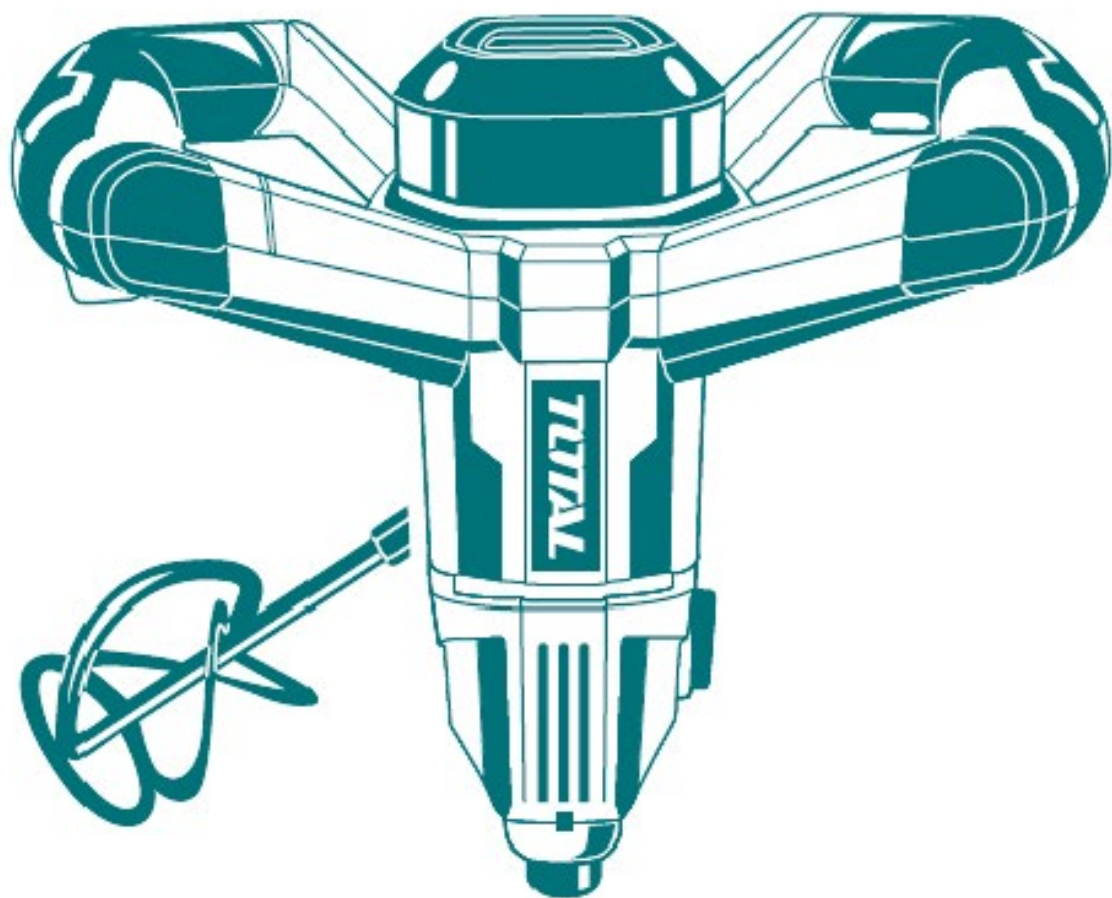
Vue éclatée



TOTAL

One-Stop Tools Station

TOTAL



MÉLANGEUR

1400W