

TOTAL

One-Stop Tools Station

TOTAL

MEZCLADORA

TD614006



1400W

Instrucciones de seguridad



Precaución

Lea todas las advertencias de seguridad y todas las instrucciones. El incumplimiento de las advertencias e instrucciones puede provocar descargas eléctricas, incendios y/o lesiones graves.

Nota: Guarde todas las advertencias e instrucciones para futuras consultas.

1) Seguridad en el área de trabajo

- a. Mantenga el área de trabajo limpia y bien iluminada para evitar accidentes.
- b. No utilice herramientas eléctricas en atmósferas explosivas, como en presencia de líquidos, gases o polvo inflamables que puedan provocar incendios.
- c. Mantenga alejados a niños y otras personas no autorizadas mientras utiliza una herramienta eléctrica. Las distracciones pueden hacer que pierda el control de la herramienta.

2) Seguridad eléctrica

- a. Los enchufes de las herramientas eléctricas deben coincidir con el tomacorriente. Nunca modifique el enchufe de ninguna manera. El uso de un enchufe adecuado reduce el riesgo de descarga eléctrica.
- b. Evite el contacto corporal con superficies conectadas a tierra como tuberías, radiadores, cocinas y refrigeradores. Existe un mayor riesgo de descarga eléctrica si su cuerpo está conectado a tierra.
- c. No exponga las herramientas eléctricas a la lluvia ni a condiciones de humedad. El agua que ingresa a una herramienta eléctrica aumentará el riesgo de descarga eléctrica.
- d. No utilice nunca el cable para transportar, tirar o desenchufar la herramienta eléctrica. Mantenga el cable alejado del calor o del aceite.
- e. Cuando utilice una herramienta eléctrica al aire libre, use un cable de extensión adecuado para uso en exteriores.
- f. Si es inevitable utilizar la herramienta en un lugar húmedo, use un suministro protegido por dispositivo de corriente residual (RCD) para reducir el riesgo de descarga eléctrica.

3) Seguridad personal

- a. Manténgase siempre alerta, observe lo que está haciendo y use el sentido común al utilizar la herramienta.
- b. No utilice una herramienta eléctrica si está cansado o bajo la influencia de medicamentos u otras sustancias.
- c. Utilice equipo de protección personal. Utilice siempre protección para los ojos. El equipo de protección, como mascarilla antipolvo, calzado de seguridad antideslizante, casco o protección auditiva que se utilice en las condiciones adecuadas reducirá las lesiones personales. Tampoco utilice ropa holgada ni joyas.
- d. Evite que la herramienta se encienda de manera involuntaria. Asegúrese de que el interruptor esté en la posición de apagado antes de conectarlo a la fuente de alimentación y de moverla.

- e. Retire cualquier llave de ajuste o llave inglesa antes de encender la herramienta eléctrica. Una llave inglesa o una llave colocada en una parte giratoria de la herramienta eléctrica pueden provocar lesiones graves.
- f. Si se utilizan dispositivos para la extracción y recolección de polvo, asegúrese de que estén conectados correctamente. Utilice adecuadamente estos dispositivos y reducirá peligros relacionados con el polvo.

4) Uso y cuidado de herramientas eléctricas

- a. No fuerce la herramienta. Utilice la herramienta eléctrica adecuada para cada uso.
- b. No utilice la herramienta eléctrica si no funciona su interruptor de encendido. Cualquier herramienta eléctrica que no se pueda controlar con el interruptor es peligrosa y debe repararse.
- c. Desconecte el enchufe de la fuente de energía antes de realizar cualquier ajuste, cambiar accesorios o almacenar la herramienta para evitar poner en marcha accidentalmente la herramienta.
- d. Utilice la herramienta eléctrica, los accesorios y las brocas, etc. de acuerdo con estas instrucciones, teniendo en cuenta las condiciones de trabajo y el trabajo a realizar. El uso de la herramienta eléctrica para operaciones diferentes a las previstas podría resultar en una situación peligrosa.
- e. Guarde las herramientas eléctricas fuera del alcance de los niños y no permita que personas que no estén familiarizadas con la herramienta la utilicen.
- f. Mantenga las herramientas eléctricas. Compruebe si hay desalineación o atascamiento de piezas móviles, rotura de piezas y cualquier otra condición que pueda afectar el funcionamiento de las herramientas eléctricas. Si está dañada, haga reparar la herramienta eléctrica antes de usarla. Muchos accidentes son causados por herramientas eléctricas mal mantenidas.
- g. Mantenga las herramientas de corte afiladas y limpias. Las herramientas de corte con un mantenimiento adecuado con bordes cortantes afilados tienen menos probabilidades de atascarse y son más fáciles de controlar.

5) Servicio

- a. Haga que su herramienta eléctrica sea reparada por una persona cualificada y utilice recambios recomendados por el fabricante. Esto garantizará que se mantenga la seguridad de la herramienta eléctrica.

Reglas de seguridad para el correcto uso



Doble aislamiento para protección adicional



Lea el manual de instrucciones antes de usar.



Conformidad CE.



Utilice gafas de seguridad, protección auditiva y mascarilla antipolvo.



Los residuos de productos eléctricos no deben desecharse con la basura doméstica. Por favor, recicle en las instalaciones correspondientes. Consulte con su autoridad local o minorista para obtener consejos de reciclaje.



Alerta de seguridad. Utilice únicamente los accesorios admitidos por el fabricante.

Advertencias de seguridad adicionales

- Use protectores para los oídos. La exposición al ruido puede causar pérdida de audición.
- Dirija siempre el cable hacia la parte trasera, lejos de la máquina.
- No transporte la máquina por el cable.
- Cuando trabaje con la máquina, sujétela siempre firmemente con ambas manos y manténgase firme. La pérdida de control puede provocar lesiones.
- Durante las pausas en el trabajo o cuando no esté utilizando la herramienta (por ejemplo, cambio de herramientas de trabajo, reparaciones, limpieza, ajuste), desconecte la herramienta de la corriente.
- Las personas no cualificadas no pueden utilizar esta herramienta.
- Mantenga los accesorios de la herramienta fuera del alcance de los niños.
- Utilice únicamente accesorios originales recomendados por el fabricante.

Otros riesgos

Incluso cuando la herramienta eléctrica se utiliza según lo prescrito, no es posible eliminar todos los factores de riesgo residuales:

- a. Defectos de salud resultantes de la emisión de vibraciones si la herramienta eléctrica se utiliza durante un período de tiempo más prolongado o si no se gestiona y mantiene adecuadamente.

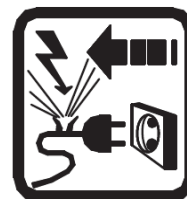
- b. Lesiones y daños a la propiedad debido a accesorios rotos que se rompen repentinamente.



Precaución

Esta herramienta eléctrica produce un campo electromagnético durante su funcionamiento. Este campo puede, en algunas circunstancias, interferir con los implantes médicos activos o pasivos.

Para reducir el riesgo de lesiones graves, recomendamos a las personas con implantes médicos que consulten a su médico antes de utilizar esta herramienta eléctrica.



Si el cable está dañado o cortado durante el trabajo, no toque el cable, desconecte inmediatamente la herramienta. Nunca use la máquina con un cable dañado.

La máquina no debe estar húmeda y no debe utilizarse en un ambiente húmedo.



Atención

Trabajar de forma segura con esta máquina sólo es posible cuando se lee completamente la información de funcionamiento o seguridad, y se siguen estrictamente las instrucciones contenidas en ella.



Datos técnicos

Ficha técnica	
Potencia	1400W
Voltaje	220-240V
Frecuencia	50/60Hz
Velocidad sin carga	0-500/0-800min ⁻¹
Barra mezcladora	M14 (120mm)

Descripción del producto

La máquina ha sido diseñada para mezclar materiales de construcción líquidos y en polvo como pintura, mortero, adhesivo, yeso y sustancias similares. La acción de mezcla relevante (que depende de la consistencia de los materiales y la cantidad que debe mezclarse) debe configurarse para la herramienta de mezcla adecuada.

Tenga en cuenta que nuestra unidad no ha sido diseñada para uso comercial, industrial o profesional.

La garantía no cubre si la unidad fue utilizada en sectores comerciales, industriales o profesionales o actividades comparables.



Advertencia

Debe cumplir con ciertas precauciones de seguridad al usar el equipo, para evitar que ocurran lesiones y daños. Por lo tanto, siempre debe leer atentamente este manual de funcionamiento.

Este manual debe guardarse en un lugar seguro para que la información que contiene esté siempre disponible. Este manual de funcionamiento debe acompañar al equipo si se transfiere a otra persona.

No aceptamos ninguna responsabilidad por accidentes o daños derivados de ignorar este manual y las instrucciones de seguridad.

Puesta en funcionamiento

Precauciones sobre el uso de la mezcladora



Atención

Debe respetar las siguientes medidas básicas de seguridad contra descargas eléctricas, lesiones y peligro de incendio cuando utilice herramientas eléctricas. Lea y respete estas instrucciones antes de comenzar a utilizar cualquier herramienta. Estas instrucciones deben guardarse en un lugar seguro.

- El equipo nunca debe utilizarse en entornos donde exista una atmósfera explosiva. Nunca mezcle disolventes o sustancias que contengan disolventes que tengan puntos de inflamación por debajo de 21°C
- No permita que el cable toque ninguna parte de su cuerpo.
- Utilice únicamente el cable de extensión aprobado para su uso en el área de trabajo
- La unidad solo debe iniciarse y detenerse cuando está dentro de un recipiente de mezcla. Asegúrese de que el recipiente de mezcla esté colocado sobre una base sólida y segura.
- Nunca introduzca las manos ni ningún otro objeto en el recipiente de mezcla durante el proceso de mezcla.
- Recomendamos que siempre use guantes de seguridad industrial, mascarilla antipolvo y gafas de seguridad cuando trabaje con la herramienta. Además, lleve ropa adecuada para este tipo de trabajo.
- Permita siempre el par de reacción.

Montaje de la mezcladora

- Primero atornille la parte del mezclador (6a) junto con la parte del mezclador (6b).
- A continuación, enrosque la batidora 86) en el soporte de la batidora (5). Utilice las dos llaves para hacer esto.
- Use una de las llaves (a) para sujetar el soporte de la batidora (5) en su lugar y luego use la segunda llave (b) para apretar la batidora (6).
- Proceda en la secuencia inversa para desmontar el mezclador.

Modos de funcionamiento

Antes de la operación inicial verifique si la frecuencia nominal de la fuente de alimentación se corresponde con los detalles del lugar del tipo. Antes de utilizar la herramienta, lea atentamente el libro de instrucciones.

Arranque

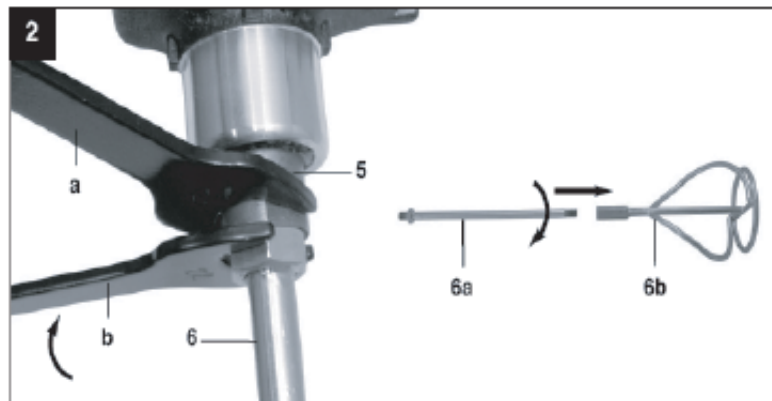
Asegúrese de que los datos enumerados en la placa de identificación coincidan con el voltaje de la red antes de conectar la unidad.

Interruptor encendido / apagado

- Encendido: pulsar el interruptor (1)
- Funcionamiento continuo: Presione la perilla de bloqueo en el interruptor (1) (2) para bloquearlo en su lugar
- Apagado: Pulsar brevemente el interruptor (1)

Control de velocidad

- Utilice el control de velocidad (3) para seleccionar la velocidad.
- Cambio entre primera - segunda marcha (4)
 - La posición del interruptor le permite trabajar a velocidades altas o bajas.
 - La posición del interruptor de cambio solo debe cambiarse cuando la unidad está parada, para evitar que se dañe el engranaje.
 - I: Primera marcha
 - II: Segunda marcha



Uso de la mezcladora

- La unidad debe funcionar a baja velocidad antes de sumergirla o retirarla de la mezcla.
- La velocidad solo debe aumentarse al máximo después de que se haya sumergido completamente en la mezcla, para garantizar que el motor se mantenga lo más frío posible.
- La máquina debe moverse dentro del recipiente de mezcla durante el proceso de mezcla.

- Continúe el proceso de mezcla hasta que se hayan procesado todos los componentes de la mezcla. Siempre limpie la batidora después de que haya terminado de usarla.

Mantenimiento

Mantenimiento

- Retire el enchufe de la toma antes de realizar cualquier ajuste, servicio o mantenimiento.
- Su herramienta eléctrica no requiere lubricación ni mantenimiento adicionales. Guarde siempre su herramienta eléctrica en un lugar seco.
- Si el cable de alimentación está dañado, debe ser reemplazado por el fabricante, su distribuidor oficial o personas calificadas de manera similar para evitar un peligro.
- No hay piezas instaladas dentro de la unidad que requieran mantenimiento.

Limpieza

- Mantenga los dispositivos de seguridad, las ranuras de ventilación y la carcasa del motor lo más libres de suciedad y polvo posible.
- Limpie la unidad frotándola con un paño limpio o límpiela con aire comprimido a baja presión.
- Recomendamos que siempre limpie la unidad inmediatamente después de usarla.
- Limpie la unidad con regularidad frotándola con un paño húmedo y un poco de jabón suave. No utilice limpiadores ni disolventes; estos atacarán las piezas de plástico de la unidad.
- También debe asegurarse de que el agua no entre en el interior de la unidad.

Escobillas de carbón

- Si se producen chispas excesivas, debe hacer que un electricista calificado revise las escobillas de carbón.
- Deben ser cambiadas por personal calificado.

Atención

Solo personal calificado puede cambiar las escobillas.



Solución de problemas

Posible problema	Posible motivo	Solución
El interruptor de funcionamiento está conectado, pero el motor no funciona.	Los cables del enchufe de red o de la toma de corriente están sueltos	hacer revisar o reparar el enchufe y el enchufe
	El interruptor está defectuoso	Reemplazar interruptor
El interruptor de funcionamiento está conectado, pero se pueden escuchar ruidos inusuales, el motor no funciona o muy lentamente.	El contacto del interruptor ha fallado	reemplazar el interruptor
	Componente atascado	Haga revisar o reparar la herramienta eléctrica
	Demasiado empuje, como resultado, el motor se está arrastrando.	Use menos empuje durante la tarea
	Se han introducido sustancias extrañas en el motor.	Haga que se eliminen las sustancias extrañas
El motor se calienta	Falta de grasa lubricante o está contaminada	Aplicar o reemplazar grasa lubricante
	Presión demasiado alta	Use menos empuje durante la tarea
	Cortocircuito en la armadura	Haga reemplazar la armadura
Chispas frecuentes o fuertes en el conmutador	Escobillas de carbón gastadas o atascadas	Haga revisar las escobillas de carbón
	Funcionamiento áspero del conmutador	Haga limpiar o poner a tierra la superficie del conmutador

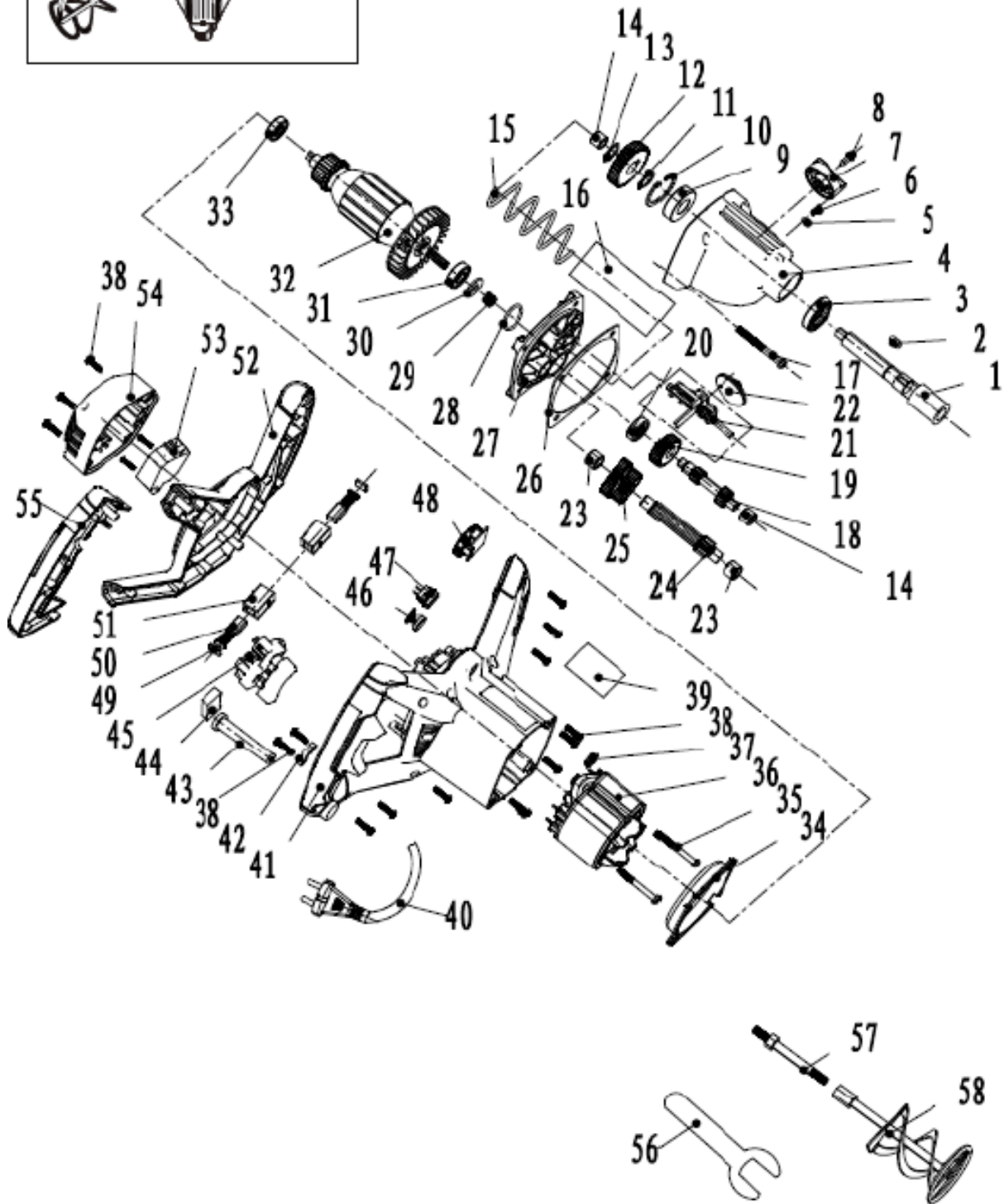
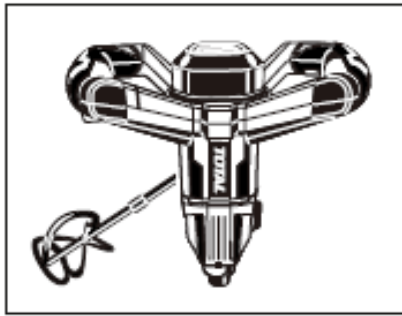
Nota: Antes de hacer cualquier trabajo de mantenimiento y limpieza en la máquina, desconecte el cable del enchufe.

Medio ambiente



- No deseche los aparatos eléctricos como residuos municipales sin clasificar, use instalaciones de recolección separadas.
- Comuníquese con su autoridad local para obtener información sobre los sistemas de recolección disponibles.
- Si los aparatos eléctricos se desechan en vertederos, las sustancias peligrosas pueden filtrarse al agua subterránea y entrar en la cadena alimentaria, dañando su salud y bienestar.
- Recicle las materias primas en lugar de desecharlas como desperdicio.
- La máquina, los accesorios y el embalaje deben clasificarse para un reciclaje respetuoso con el medio ambiente.
- Los componentes de plástico están etiquetados para reciclaje categorizado.

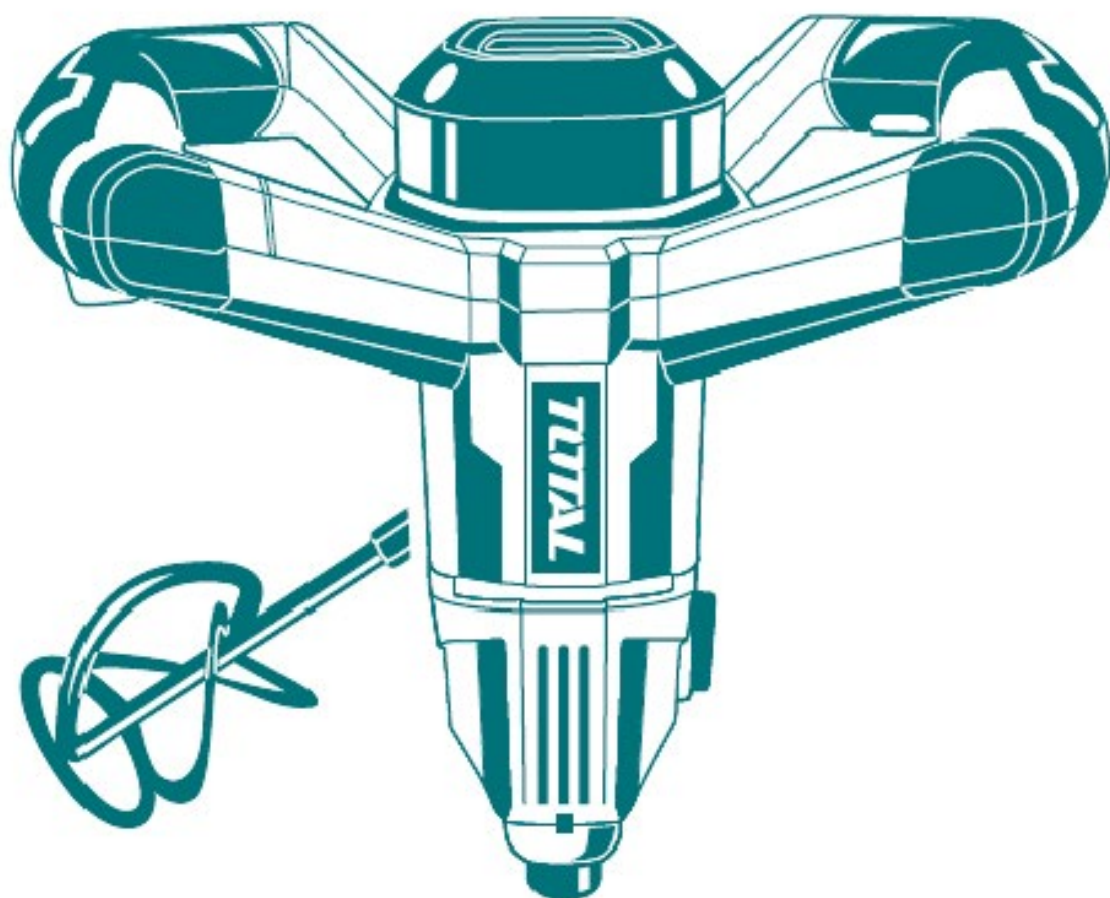
Despiece



TOTAL

One-Stop Tools Station

TOTAL



MEZCLADORA

1400W