

TOTAL

One-Stop Tools Station

ÉMÉRI DOUBLE

TBG15015



CE



150W

Consignes de sécurité



Mise en garde

Veillez lire attentivement ce manuel et les consignes de sécurité afin de réduire le risque d'électrocution, d'autres blessures ou de dangers potentiels associés à cet outil.

- Ce produit n'est pas conçu pour des applications industrielles ou commerciales. N'utilisez pas l'outil pour effectuer des applications pour lesquelles il n'est pas conçu.
- Ce produit n'est pas destiné à être utilisé par de jeunes enfants ou des personnes non qualifiées sans surveillance adéquate.
- La zone de travail doit être dégagée en tout temps. Une zone de travail encombrée augmente le risque d'accidents pour vous et les autres.
- Les enfants et autres visiteurs doivent être tenus à l'écart de la zone de travail et ne doivent pas être autorisés à manipuler l'outil ou le cordon d'alimentation.
- Portez toujours des équipements de sécurité tels que des lunettes de sécurité pour protéger vos yeux de la poussière, des étincelles et d'autres débris, un masque facial dans des conditions poussiéreuses, des protège-oreilles lorsque vous travaillez avec des outils électriques et des vêtements appropriés. Ne portez pas de vêtements amples car ils pourraient se coincer dans les pièces mobiles. Ne portez pas de bijoux lors de l'utilisation de l'outil car ces objets peuvent se coincer dans les pièces mobiles.
- Évitez tout contact corporel avec des surfaces mises à la terre, par exemple des tuyaux, lors de l'utilisation de l'outil. Le contact peut provoquer un choc électrique.
- N'utilisez pas d'outils électriques sous la pluie ou dans des conditions humides ou mouillées.
- N'utilisez pas d'outils électriques à proximité de liquides ou de gaz inflammables.
- Assurez-vous que la pièce est solidement serrée ou serrée dans un étai.
- Assurez-vous d'être bien équilibré et d'avoir une assise solide lorsque vous utilisez des outils électriques. Évitez les situations où vous devez atteindre ou vous étendre.
- Ne surchargez pas et ne forcez pas les outils électriques. Cela peut causer des blessures et affecter les performances de l'outil.
- Avant chaque utilisation, vérifiez que l'outil n'est pas endommagé et assurez-vous que la protection est correctement en place. Les pièces mobiles et les accessoires doivent également être vérifiés et installés correctement. Vérifiez l'état des boîtiers et de toute autre pièce susceptible d'affecter le fonctionnement des outils. Si l'interrupteur ne peut pas être activé et désactivé, n'utilisez pas l'outil.
Remarque : Pour des raisons de sécurité, il est important que toutes les pièces endommagées soient réparées par un technicien de service agréé.
- Lors du changement d'accessoires, débranchez toujours la fiche du secteur.
- Assurez-vous que les accessoires utilisés avec l'outil sont en bon état. Des accessoires émoussés ou endommagés ne permettront pas à l'outil de fonctionner à son niveau optimal.
- Le cordon d'alimentation doit être vérifié périodiquement et s'il est endommagé, il doit être réparé par un électricien agréé.
- Ne transportez jamais d'outils électriques à proximité de l'interrupteur. Cela peut provoquer un démarrage accidentel.
- Assurez-vous que l'interrupteur de l'outil est en position d'arrêt avant de connecter l'outil à la source d'alimentation.

- Ne portez pas l'outil par le cordon d'alimentation. Cela peut causer des dommages ou un choc électrique.
- Ne débranchez pas la fiche de la source d'alimentation à l'aide du cordon d'alimentation.
- Protégez le câble de la chaleur, de l'huile et des objets pointus.
- Cet outil doit être stocké dans un endroit sec et sécurisé où les enfants ne peuvent pas y accéder.
- N'utilisez pas d'outils électriques lorsque vous êtes fatigué ou fatigué.
- Assurez-vous de retirer toutes les clés ou similaires utilisées pour assembler l'outil avant de l'utiliser.
- N'utilisez pas l'outil à des fins autres que celles recommandées dans les instructions ou dans le catalogue de produits. Assurez-vous que les accessoires et autres sont conformes aux recommandations de la notice ou du catalogue de produits.
- Si le cordon d'alimentation est endommagé, contactez votre revendeur officiel le plus proche pour réparation.
- Ne pas utiliser l'équipement dans une atmosphère explosive (risque d'explosion). Une mauvaise utilisation peut provoquer un incendie.

Précautions de sécurité supplémentaires

- Assurez-vous que la source d'alimentation répond aux exigences indiquées sur la plaque signalétique de l'outil.
- Avant de brancher le câble d'alimentation sur le secteur, assurez-vous que l'interrupteur est en position d'arrêt.
- Éteignez toujours la machine et débranchez-la du secteur avant de changer les roues ou les pierres, ainsi que d'éliminer toute obstruction ou d'effectuer des réglages.
- Pour éviter tout risque de blessure, assurez-vous que les roues sont correctement placées conformément aux instructions. Vérifier avant utilisation.
- Faites toujours fonctionner l'outil pendant environ une minute avant de commencer à travailler dessus. En cas de vibrations excessives ou similaires, vérifiez immédiatement si l'installation a été placée correctement.
- Vérifier la position des câbles d'alimentation avant de commencer les travaux. Assurez-vous qu'ils sont placés à l'arrière de la machine.
- Gardez les mains et les autres parties du corps éloignées des dents pendant l'utilisation. N'essayez pas d'enlever des matériaux pendant qu'il est en marche.
- Portez toujours un masque facial, des protège-oreilles et une protection oculaire lorsque vous utilisez des outils électriques. D'autres équipements de sécurité tels que des gants, un casque et un tablier sont également recommandés.
- Vérifiez toujours la pièce avant de l'utiliser et retirez toute obstruction.
- N'utilisez pas cet outil sans le garde de sécurité, les porte-outils et le garde de sécurité en place. Vérifiez toujours avant l'opération.
- Utiliser la meule appuyée sur un établi. Assurez-vous qu'il est sécuritaire.
- N'utilisez jamais l'outil sur le sol ou accroupi. Une utilisation de cette manière peut entraîner des blessures graves.
- Laissez la machine atteindre sa vitesse optimale avant de commencer à travailler.

- Les roues continueront de tourner pendant une courte période après l'arrêt de l'outil. Faites attention.
- Ne touchez pas la meule ou la pièce directement après l'opération. Laissez la roue et le matériau refroidir.
- N'utilisez pas de meules abrasives endommagées ou défectueuses. Cela peut entraîner la rupture des roues et causer des blessures corporelles pendant le fonctionnement.
- Utilisez uniquement des meules d'origine avec le diamètre correct.
- Assurez-vous également qu'ils correspondent au diamètre spécifié pour l'arbre de l'outil. N'utilisez pas de rondelles ou d'adaptateurs réducteurs pour les accessoires dont la taille du trou est supérieure à la taille de l'arbre.
- Veillez à ne pas endommager les brides ou l'arbre. Des flasques ou des axes endommagés peuvent endommager la roue.
- Attention aux étincelles volantes. Utilisez l'outil de manière à ce que les étincelles s'envolent loin de vous ou d'autres personnes et de matériaux inflammables.
- N'essayez pas d'effectuer des tâches au-delà de la capacité de cet outil. Ne forcez pas l'outil à exécuter des applications pour lesquelles il n'est pas conçu.



Veillez lire le mode d'emploi avant utilisation.



Conformité CE.



Portez des lunettes de sécurité, une protection auditive et un masque anti-poussière.



Les déchets de produits électriques ne doivent pas être jetés avec les ordures ménagères. Veuillez recycler dans les installations appropriées. Vérifiez auprès de votre autorité locale ou de votre revendeur pour obtenir des conseils de recyclage.

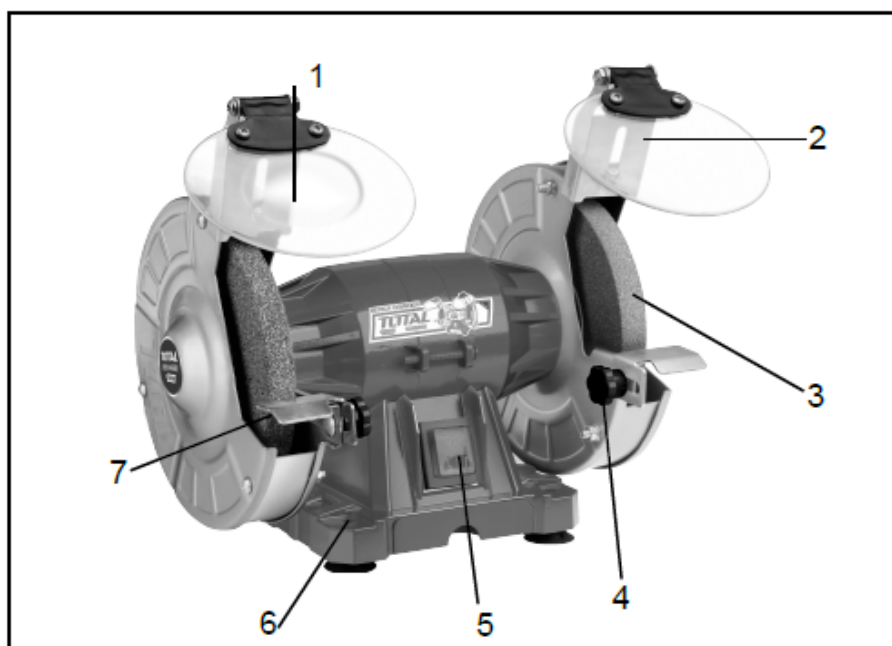


Alerte de sécurité. Utilisez uniquement des accessoires pris en charge par le fabricant.

Données techniques

Fiche technique	
Pouvoir	150W
Tension	220-240V~50/60Hz
Pas de vitesse de chargement	2950/min
Diamètre de la pierre	150 mm (6")
Poids net	5 kg

Description du produit



1. Garde
2. Support pour pare-étincelles/pare-étincelles
3. Meule/pierre abrasive
4. Levier de réglage du support de travail
5. interrupteur
6. Trous de montage
7. Aide au travail

Remarque : Ce produit est conçu pour un usage domestique uniquement. Il n'est pas conçu pour des applications industrielles ou commerciales. N'utilisez pas l'outil pour effectuer des applications pour lesquelles il n'est pas conçu. La garantie serait annulée.

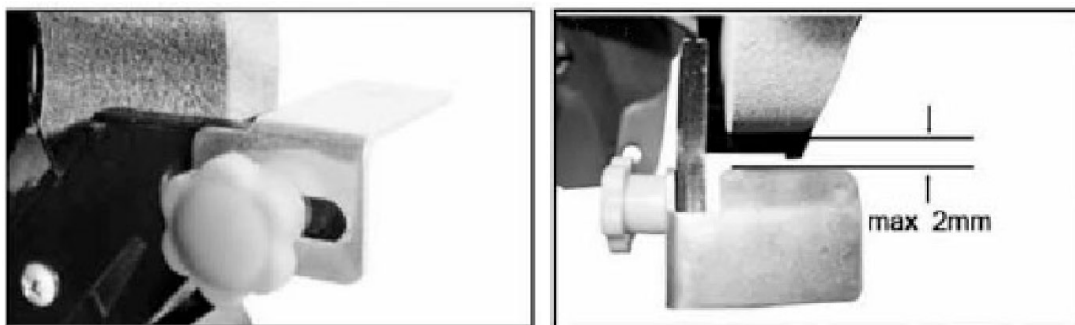
Montage

- Retirez les deux protecteurs oculaires de l'emballage.
- Fixez les protections aux deux supports de montage sur les meules avec les brides du pare-étincelles tournées vers l'extérieur avec la vis et la rondelle fournies.
- À ce stade, ne serrez pas complètement.



Ajustement de l'aide au travail

- Sortez le reste de l'emballage et fixez-le sur la machine avec le bouton et la rondelle fournis comme indiqué sur l'image.
- L'espace entre les supports et les meules doit être vérifié avant utilisation.
- Mesurez l'espace entre la meule et les supports; cela devrait être aussi petit que possible, pas plus grand que 2 mm.
- Si vous ne desserrez pas les deux boutons sur chacun des supports, réglez l'écart correct et serrez complètement. L'écart doit être maintenu au fur et à mesure que la roue s'use.



Mettre en place

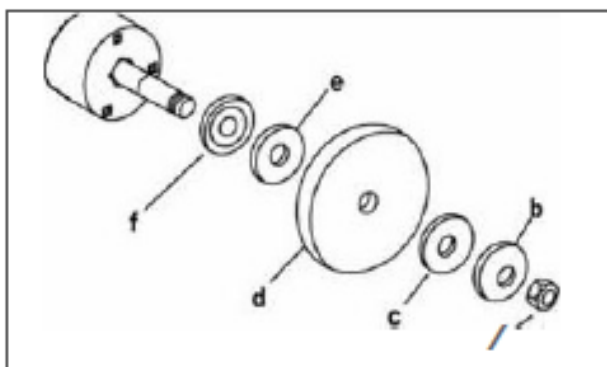
Utilisation de l'outil

Assurez-vous que la machine est correctement assemblée. Des trous de montage sont prévus dans la base de la machine à cet effet, mais les vis ne sont pas fournies.

Branchez l'alimentation et poussez l'interrupteur marche/arrêt en position marche. Éteignez l'outil et débranchez-le lorsqu'il n'est pas utilisé.

Changement de meules abrasives

- Débranchez-le d'abord du réseau.
- Retirez les supports de protection, puis desserrez et retirez les trois vis qui maintiennent les couvercles de protection de roue en place.
- Enlever le couvercle.
- Desserrez et retirez les deux écrous de fixation de roue (a).
- Vous devrez peut-être tenir la roue et donner un coup ferme à la clé avec un marteau à tête molle pour desserrer l'écrou de roue.
- Prenez la grande rondelle bombée - rondelle en papier (c).
- Retirez les meules/meules (d).



Éviter les dommages au moteur

Si vous utilisez l'outil en continu à basse vitesse, il est important de décharger l'outil de temps en temps.

Faire fonctionner l'outil sans charge à pleine vitesse pendant environ une minute crée un flux d'air de refroidissement pour le moteur.

Maintenance

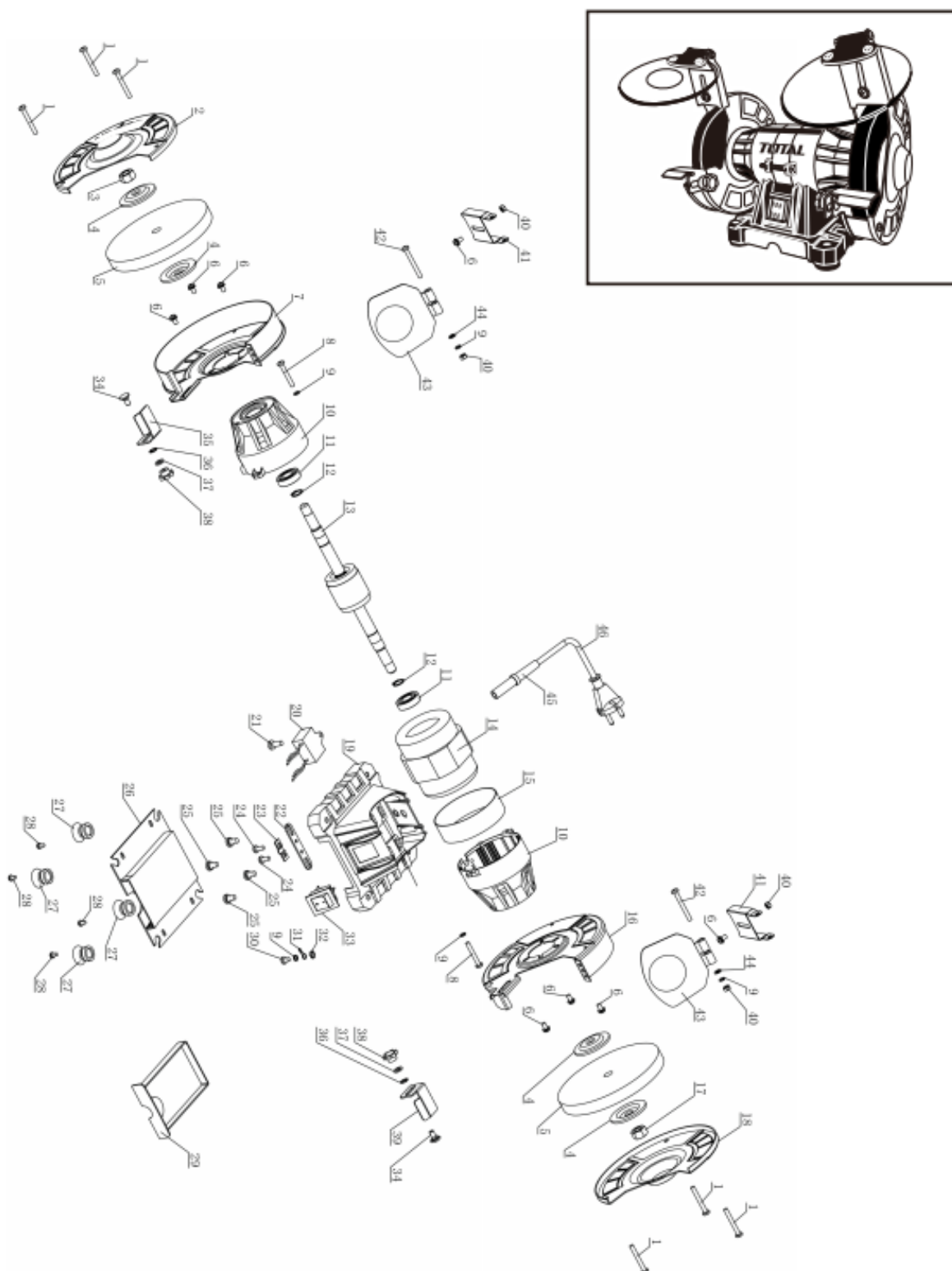
- Nettoyez toujours l'outil après chaque utilisation.
- N'utilisez pas de meules abrasives usées ou endommagées. Cela peut entraîner une surcharge du moteur et de mauvaises performances.
- Gardez les événements du carter du moteur propres et dégagés en tout temps. Enlevez la poussière et la saleté à intervalles réguliers.
- Veillez à ce que le moteur ne soit pas endommagé par l'huile ou l'eau.
- Inspectez périodiquement l'outil à la recherche de dommages pouvant être causés par une utilisation normale. Assurez-vous que toutes les pièces sont correctement connectées. N'utilisez pas ce produit si des pièces manquent ou sont endommagées.
- Consultez un réparateur d'outils électriques agréé en cas de dommage ou de panne.

Environnement



- Ne jetez pas les appareils électriques avec les déchets municipaux non triés, utilisez des installations de collecte séparées.
- Contactez votre autorité locale pour obtenir des informations sur les systèmes de collecte disponibles.
- Si des appareils électriques sont jetés dans des décharges, des substances dangereuses ils peuvent s'infiltrer dans les eaux souterraines et entrer dans la chaîne alimentaire, nuisant à votre santé et à votre bien-être.
- Recyclez les matières premières au lieu de les jeter comme des déchets.
- La machine, les accessoires et les emballages doivent être triés pour être recyclés écologiquement.

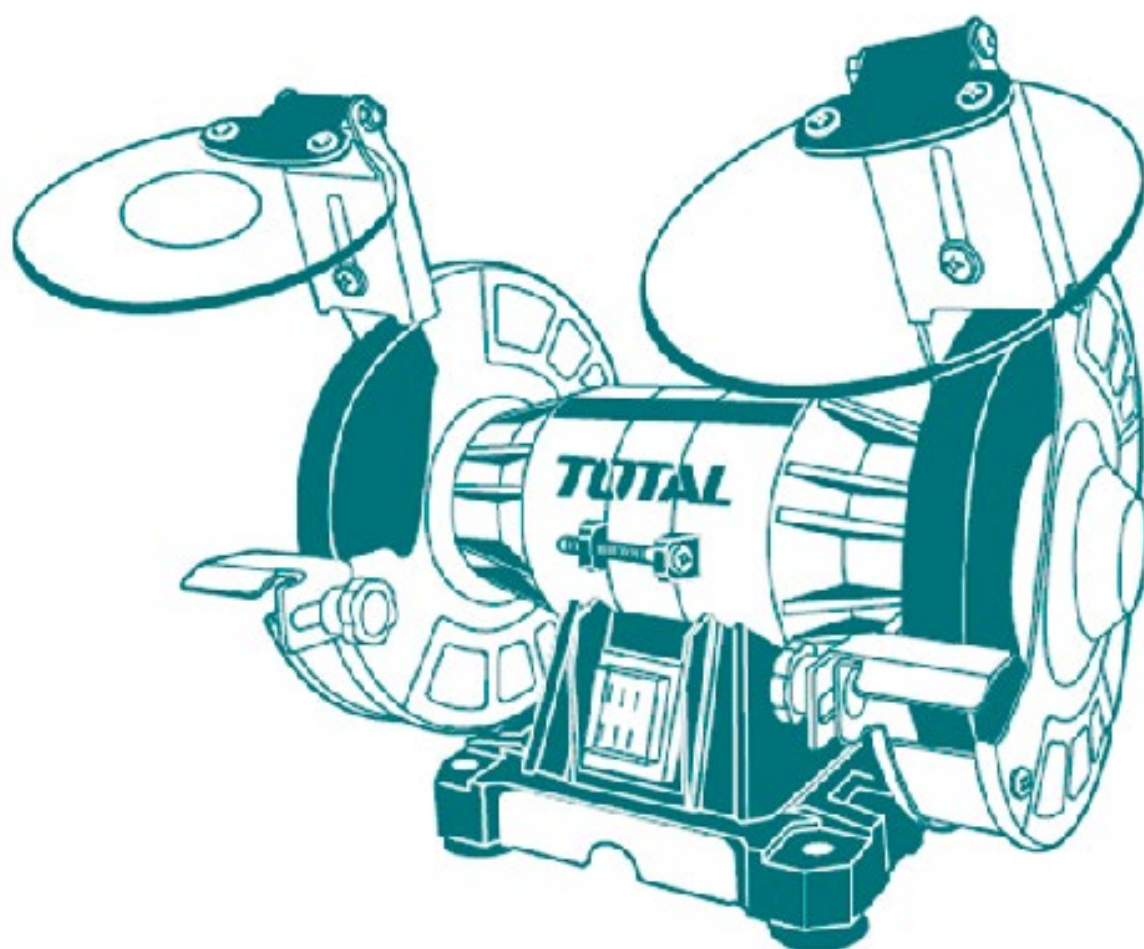
Vue éclatée



TOTAL

One-Stop Tools Station

TOTAL



ÉMÉRIS DOUBLE

www.millasur.com