

TOTAL

One-Stop Tools Station

TOTAL

ASPIRADOR DE CENIZAS

TAVC12202



Instrucciones de seguridad



Precaución

Lea todas las advertencias de seguridad y todas las instrucciones. El incumplimiento de todas las advertencias e instrucciones puede provocar descargas eléctricas, incendios y / o lesiones graves.

El término “herramienta eléctrica” en las advertencias se refiere a su herramienta eléctrica operada por la red (con cable) o herramienta eléctrica operada por batería (inalámbrica).

Nota: Guarde todas las advertencias e instrucciones para futuras consultas.

1) Seguridad en el área de trabajo

- a. Mantenga el área de trabajo limpia y bien iluminada para evitar accidentes.
- b. No utilice herramientas eléctricas en atmósferas explosivas, como en presencia de líquidos, gases o polvo inflamables que puedan provocar incendios.
- c. Mantenga alejados a niños y otras personas no autorizadas mientras utiliza una herramienta eléctrica. Las distracciones pueden hacer que pierda el control de la herramienta.

2) Seguridad eléctrica

- a. Los enchufes de las herramientas eléctricas deben coincidir con el tomacorriente. Nunca modifique el enchufe de ninguna manera. El uso de un enchufe adecuado reduce el riesgo de descarga eléctrica.
- b. Extraiga el enchufe de alimentación en las siguientes circunstancias: Siempre que la herramienta no esté en uso, antes de abrirla y antes de cualquier trabajo de limpieza y mantenimiento.
- c. Evite el contacto corporal con superficies conectadas a tierra como tuberías, radiadores, cocinas y refrigeradores. Existe un mayor riesgo de descarga eléctrica si su cuerpo está conectado a tierra.
- d. No exponga las herramientas eléctricas a la lluvia ni a condiciones de humedad. El agua que ingresa a una herramienta eléctrica aumentará el riesgo de descarga eléctrica.
- e. No utilice nunca el cable para transportar, tirar o desenchufar la herramienta eléctrica. Mantenga el cable alejado del calor o del aceite. No utilice la máquina si el cable de alimentación no está en perfectas condiciones.
- f. Cuando utilice una herramienta eléctrica al aire libre, use un cable de extensión adecuado para uso en exteriores.
- g. Si es inevitable utilizar la herramienta en un lugar húmedo, use un suministro protegido por dispositivo de corriente residual (RCD) para reducir el riesgo de descarga eléctrica.

3) Seguridad personal

- a. Manténgase siempre alerta, observe lo que está haciendo y use el sentido común al utilizar la herramienta.
- b. No utilice una herramienta eléctrica si está cansado o bajo la influencia de medicamentos u otras sustancias.

- c. Utilice equipo de protección personal. Utilice siempre protección para los ojos. El equipo de protección, como mascarilla antipolvo, calzado de seguridad antideslizante, casco o protección auditiva que se utilice en las condiciones adecuadas reducirá las lesiones personales. Tampoco utilice ropa holgada ni joyas.
- d. Evite que la herramienta se encienda de manera involuntaria. Asegúrese de que el interruptor esté en la posición de apagado antes de conectarlo a la fuente de alimentación y de moverla.
- e. Nunca deje desatendida la herramienta cuando esté en funcionamiento.
- f. Si se utilizan dispositivos para la extracción y recolección de polvo, asegúrese de que estén conectados correctamente. Utilice adecuadamente estos dispositivos y reducirá peligros relacionados con el polvo.

4) Uso y cuidado de herramientas eléctricas

- a. No fuerce la herramienta. Utilice la herramienta eléctrica adecuada para cada uso.
- b. No utilice la herramienta eléctrica si no funciona su interruptor de encendido. Cualquier herramienta eléctrica que no se pueda controlar con el interruptor es peligrosa y debe repararse.
- c. Desconecte el enchufe de la fuente de energía antes de realizar cualquier ajuste, cambiar accesorios o almacenar la herramienta para evitar ponerla en marcha accidentalmente.
- d. Utilice la herramienta eléctrica, los accesorios y las brocas, etc. de acuerdo con estas instrucciones, teniendo en cuenta las condiciones de trabajo y el trabajo a realizar. El uso de la herramienta eléctrica para operaciones diferentes a las previstas podría resultar en una situación peligrosa.
- e. Guarde las herramientas eléctricas fuera del alcance de los niños y no permita que personas que no estén familiarizadas con la herramienta la utilicen.
- f. Lleve a cabo un mantenimiento regular de las herramientas eléctricas. Compruebe si hay desalineación o atascamiento de piezas móviles, rotura de piezas y cualquier otra condición que pueda afectar el funcionamiento de las herramientas eléctricas. Si está dañada, haga reparar la herramienta eléctrica antes de usarla. Muchos accidentes son causados por herramientas eléctricas con un mal o mantenimiento.
- g. Mantenga los accesorios limpios, pues con un mantenimiento adecuado tienen menos probabilidades de atascarse y son más fáciles de controlar.

5) Servicio

- a. Haga que su herramienta eléctrica sea reparada por una persona calificada y utilice recambios recomendados por el fabricante. Esto garantizará que se mantenga la seguridad de la herramienta eléctrica.
- b. Estas instrucciones de uso deben estar en todo momento con el producto.
- c. No podemos aceptar ninguna responsabilidad por daños o accidentes que surjan debido al incumplimiento de estas instrucciones y las instrucciones de seguridad.

Reglas de seguridad para el correcto uso



Doble aislamiento para protección adicional



Lea el manual de instrucciones antes de usar.



Conformidad CE.



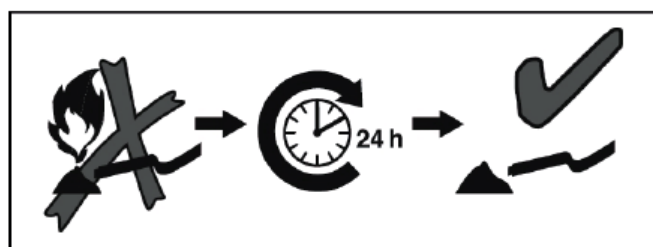
Utilice gafas de seguridad, protección auditiva y mascarilla antipolvo.



Los residuos de productos eléctricos no deben desecharse con la basura doméstica. Por favor, recicle en las instalaciones correspondientes. Consulte con su autoridad local o minorista para obtener consejos de reciclaje.



Alerta de seguridad. Utilice únicamente los accesorios admitidos por el fabricante.



Espere al menos 24 horas antes de aspirar un horno o una chimenea para asegurarse de que el fuego se haya apagado y la ceniza se haya enfriado. Solo para cenizas frías.

Advertencias de seguridad adicionales

- El material extraído no debe superar una temperatura de 40°C. Si la temperatura del material extraído supera los 40°C, existe riesgo de incendio. Si se excede la temperatura permitida, el extractor, el filtro de cenizas y las mangueras podrían dañarse.
- El material extraído que parece haberse enfriado por fuera aún puede estar caliente por dentro. El material extraído en caliente podría volver a encenderse en la corriente de aire.
- Antes de comenzar la extracción, espere hasta que el material se haya enfriado por completo. Las cenizas calientes no deben purgarse con agua, ya que la diferencia brusca de temperatura puede provocar roturas en la chimenea.
- Espere al menos 24 horas antes de aspirar una chimenea para asegurarse de que el fuego se haya apagado y la ceniza se haya enfriado.

- Revisar las mangueras, el filtro de cenizas y el extractor periódicamente durante la extracción, para evaluar los niveles de calentamiento.
- Si el aspirador se calienta, apáguelo, desenchúfelo y retire la bolsa de filtro. Separar el filtro de cenizas del extractor y retirar el material extraído. A continuación, deje que el extractor y el filtro de cenizas se enfríen al aire libre, bajo supervisión.
- Si el cable de alimentación está dañado, debe ser reemplazado.
- La *ceniza fría* es ceniza enfriada durante un tiempo suficiente sin bolsas de brasas en el interior. Esto se puede confirmar limpiando las cenizas en busca de brasas usando herramientas de metal antes de usar la aspiradora de cenizas. La ceniza fría no emite ningún calor reconocible. Después y antes de aspirar, vacíe y limpie el depósito para evitar la acumulación de materiales que puedan suponer un riesgo de incendio en la aspiradora.

Otros riesgos

Incluso cuando la herramienta eléctrica se utiliza según lo prescrito, no es posible eliminar todos los factores de riesgo residuales:

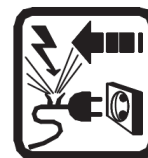
- a. Defectos de salud resultantes de la emisión de vibraciones si la herramienta eléctrica se utiliza durante un período de tiempo más prolongado o si no se gestiona y mantiene adecuadamente.
- b. Lesiones y daños a la propiedad debido a accesorios rotos que se rompen repentinamente.



Precaución

Esta herramienta eléctrica produce un campo electromagnético durante su funcionamiento. Este campo puede, en algunas circunstancias, interferir con los implantes médicos activos o pasivos.

Para reducir el riesgo de lesiones graves, recomendamos a las personas con implantes médicos que consulten a su médico antes de utilizar esta herramienta eléctrica.



Si el cable está dañado o cortado durante el trabajo, no toque el cable, desconecte inmediatamente la herramienta. Nunca use la máquina con un cable dañado.

La máquina no debe estar húmeda y no debe utilizarse en un ambiente húmedo.



Atención

Trabajar de forma segura con esta máquina sólo es posible cuando se lee completamente la información de funcionamiento o seguridad, y se siguen estrictamente las instrucciones contenidas en ella.



Datos técnicos

Ficha técnica	
Voltaje	220-240V
Frecuencia	50Hz
Potencia	1200W
Capacidad tanque	20 L

Descripción del producto

1. Mango
2. Interruptor de encendido/apagado
3. Tapa aspirador
4. Indicador de nivel de llenado
5. Gancho de bloqueo
6. Recipiente o tanque
7. Conector de manguera aspiración
8. Tubo de aspiración
9. Manguera flexible
10. Filtro



Nota: No todos los accesorios ilustrados o descritos tienen por qué estar incluidos en la entrega estándar.

Uso previsto

El aspirador de cenizas está diseñado para aspirar cenizas frías o residuos de materiales fríos de chimeneas, hornos de carbón, ceniceros o barbacoas.

La máquina debe utilizarse únicamente para el fin prescrito. Cualquier otro uso se considera un caso de mal uso. El usuario será responsable de los daños o lesiones causados como consecuencia de ello.

Tenga en cuenta que nuestro aspirador no ha sido diseñado para su uso en aplicaciones comerciales, comerciales o industriales. Nuestra garantía quedará anulada si el aspirador se utiliza en actividades comerciales, comerciales o industriales o para fines equivalentes.

Nunca aspire lo siguiente: fósforos encendidos, cenizas y colillas de cigarrillos humeantes, sustancias combustibles, cáusticas, inflamables o explosivas, vapores o líquidos. No utilice el filtro de cenizas para extraer objetos calientes, incandescentes o inflamables (por ejemplo, carbón, cigarrillos...).

Este aspirador no es adecuado para aspirar polvo que pueda ser nocivo para la salud. Guarde el aspirador en un lugar interior seco.

Utilice el aspirador únicamente para realizar trabajos para los que ha sido diseñado.

Utilice únicamente accesorios y repuestos originales. Repare el aspirador en su distribuidor oficial Total.

Área de aplicación

- Sustancia a aspirar: cenizas frías de chimeneas, estufas de leña/carbón, ceniceros, grill, ...
- Vacíe y limpie la aspiradora antes y después de aspirar para evitar la acumulación de materiales que puedan suponer un riesgo de incendio en la aspiradora.

Restricción de uso

- No utilizar para la separación de polvos nocivos para la salud (clases de polvo L, M, H).
- Aspirar solo cenizas de combustibles admisibles.
- No aspire objetos calientes, quemados o incandescentes.
- No aspire objetos que estén a una temperatura superior a $>40^{\circ}\text{C}$
- No aspirar ninguna sustancia inflamable.

Puesta en funcionamiento

Antes de poner en marcha el aspirador

- Antes de conectar el aspirador a la red eléctrica, asegúrese de que los datos de la placa de características sean idénticos a los datos de la red.
- El aspirador se debe conectar a una toma de corriente a prueba de golpes.

Montaje

Montaje del mango (Fig. 2)

Utilice un destornillador para montar el mango (1) con los dos tornillos suministrados.

Montaje de la tapa del aspirador (Fig. 3)

- La tapa del aspirador (3) se fija al recipiente o tanque (6) mediante el gancho de bloqueo (5).
- Para retirar la tapa del aspirador (3), abra el gancho de bloqueo (5) y retire la tapa del aspirador (3).
- Al colocar la tapa (3), asegúrese de que el gancho de bloqueo (5) encaje correctamente.
- Conectar el tubo de aspiración (8) en el extremo de la manguera flexible (9).
- Montar el tubo de aspiración (9) en el conector de manguera (7) y girar hasta que quede bien sujeto.

Montaje del filtro (Fig. 7-8)

Nunca utilice el aspirador de cenizas sin el filtro. Asegúrese siempre de que los filtros estén perfectamente sujetos.

- Empuje el filtro (10) en la tapa (3) (Fig.7).
- Desmontar el filtro en orden inverso (Fig.8).

Puesta en funcionamiento

Interruptor ON/OFF (Fig. 1)

Pulse el interruptor ON/OFF (2) para encender y apagar el equipo.

Indicador de nivel de llenado (Fig. 1/9)

El aspirador de cenizas está equipado con un indicador de nivel de llenado (4). Si el indicador de nivel de llenado (4) muestra una barra roja, el contenido del tanque debe vaciarse o algo bloquea la manguera de succión y debe limpiarse.

La aspiradora de cenizas no es adecuada para aspirar materiales combustibles.

Mantenimiento, limpieza y servicio

Limpieza

Desconecte siempre el enchufe de alimentación antes de comenzar cualquier trabajo de limpieza.

Mantenga todos los dispositivos de seguridad, rejillas de ventilación y la carcasa del motor libres de suciedad y polvo en la medida de lo posible.

Le recomendamos que limpie el aspirador inmediatamente después de usarlo.

Limpieza del cabezal del aspirador (Fig. 3)

Limpie el aspirador regularmente con un paño húmedo y un poco de jabón suave. No utilice agentes de limpieza ni disolventes; estos pueden ser agresivos para las piezas de plástico del aspirador.

Limpieza del contenedor (Fig. 6)

El recipiente se puede limpiar con un paño húmedo y un poco de jabón suave o con agua corriente, dependiendo de la cantidad de suciedad.

Limpieza del filtro (Fig. 8)

Limpie el cartucho del filtro (10) golpeando ligeramente y cepillando o soplando con aire comprimido a baja presión.

Servicio

A intervalos regulares y antes de cada uso, compruebe que los filtros del aspirador de cenizas estén bien colocados.

Eliminación y reciclaje

El aspirador se suministra embalado para evitar que se dañe durante el transporte. Este embalaje es materia prima y, por lo tanto, puede reutilizarse o devolverse al sistema de materia prima. El aspirador y sus accesorios están hechos de varios tipos de materiales, como metal y plástico. Los componentes defectuosos deben desecharse como residuos especiales.

Mantenimiento y limpieza

Antes de realizar cualquier trabajo en la propia máquina, desenchufe el cable de alimentación.

- Para un funcionamiento seguro y adecuado, mantenga siempre limpias la máquina y las ranuras de ventilación.

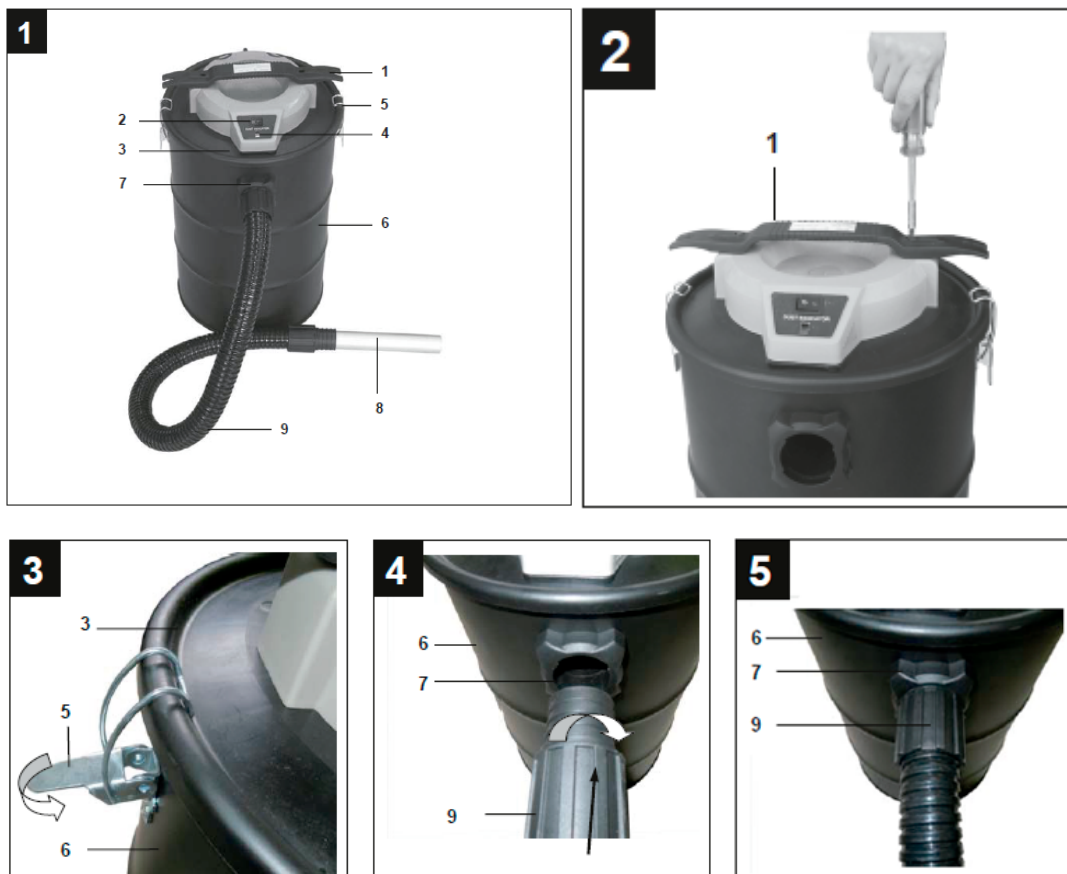
- Una tapa protectora contra el polvo dañada debe cambiarse inmediatamente. Recomendamos que esto lo lleve a cabo por un distribuidor oficial.
- Si la máquina fallara a pesar del cuidado puesto en los procedimientos de fabricación y prueba, la reparación debe ser realizada por un distribuidor oficial.

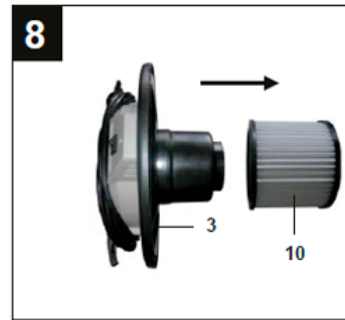
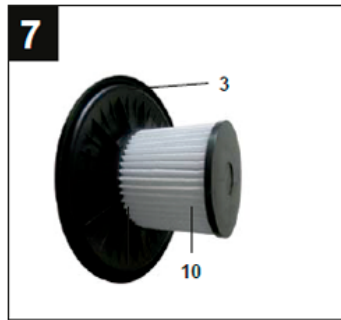
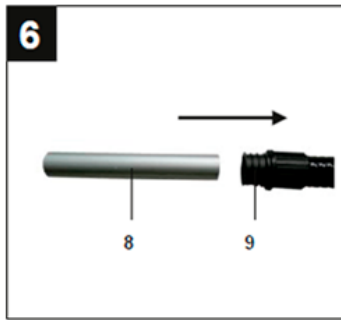
Medio ambiente



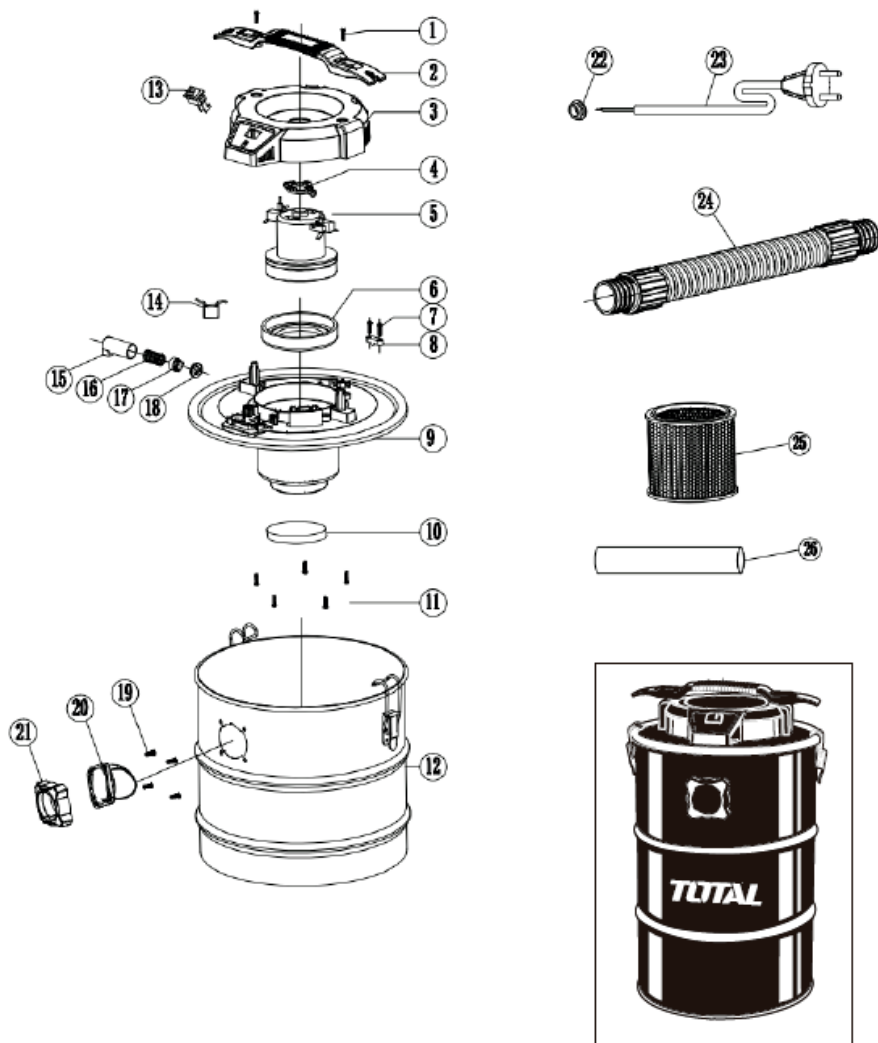
- No deseche los aspiradores eléctricos como residuos municipales sin clasificar, use instalaciones de recolección separadas.
- Comuníquese con su autoridad local para obtener información sobre los sistemas de recolección disponibles.
- Si los aspiradores eléctricos se desechan en vertederos, las sustancias peligrosas pueden filtrarse al agua subterránea y entrar en la cadena alimentaria, dañando su salud y bienestar.
- Recicle las materias primas en lugar de desecharlas como desperdicio.
- La máquina, los accesorios y el embalaje deben clasificarse para un reciclaje respetuoso con el medio ambiente.

Anexo I. Imágenes





Despiece



TOTAL

One-Stop Tools Station

TOTAL



ASPIRADOR DE CENIZAS