

TOTAL

One-Stop Tools Station

TOTAL

ASPIRAPOLVERE CENERE

TAVC12202



Istruzioni di sicurezza



Attenzione

Leggere tutte le avvertenze di sicurezza e tutte le istruzioni. La mancata osservanza di tutte le avvertenze e le istruzioni può causare scosse elettriche, incendi e/o lesioni gravi.

Il termine "utensile elettrico" nelle avvertenze si riferisce all'utensile elettrico azionato dalla rete (con cavo) o all'utensile elettrico a batteria (senza fili).

Nota: salvare tutte le avvertenze e le istruzioni per riferimenti futuri.

1) Sicurezza dell'area di lavoro

- a. Mantenere l'area di lavoro pulita e ben illuminata per evitare incidenti.
- b. Non utilizzare utensili elettrici in atmosfere esplosive, ad esempio in presenza di liquidi, gas o polveri infiammabili che possono provocare incendi.
- c. Tenere lontani bambini e altre persone non autorizzate durante l'utilizzo di un utensile elettrico. Le distrazioni possono farti perdere il controllo dello strumento.

2) sicurezza elettrica

- a. Le spine dell'utensile elettrico devono corrispondere alla presa. Non modificare mai la spina in alcun modo. L'uso di una spina adatta riduce il rischio di scosse elettriche.
- b. Estrarre la spina di alimentazione nei seguenti casi: Quando l'utensile non è in uso, prima di aprirlo e prima di qualsiasi intervento di pulizia e manutenzione.
- c. Evitare il contatto corporeo con superfici messe a terra come tubi, radiatori, cucine e frigoriferi. C'è un rischio maggiore di scosse elettriche se il tuo corpo è collegato a terra.
- d. Non esporre gli utensili elettrici alla pioggia o all'umidità. L'ingresso di acqua in un utensile elettrico aumenterà il rischio di scosse elettriche.
- e. Non utilizzare mai il cavo per trasportare, tirare o scollegare l'utensile elettrico. Tenere il cavo lontano da fonti di calore o olio. Non utilizzare la macchina se il cavo di alimentazione non è in perfette condizioni.
- f. Quando si utilizza un utensile elettrico all'aperto, utilizzare una prolunga adatta per l'uso esterno.
- g. Se l'utilizzo dell'utensile in un luogo umido è inevitabile, utilizzare un'alimentazione protetta da un dispositivo a corrente residua (RCD) per ridurre il rischio di scosse elettriche.

3) Sicurezza personale

- a. Stai sempre attento, osserva quello che stai facendo e usa il buon senso quando usi lo strumento.
- b. Non utilizzare un utensile elettrico se si è stanchi o sotto l'effetto di farmaci o altre sostanze.
- c. Indossare dispositivi di protezione individuale. Indossare sempre una protezione per gli occhi. Dispositivi di protezione come una maschera antipolvere, scarpe di sicurezza antiscivolo, elmetto o protezioni per l'udito utilizzati in condizioni adeguate ridurranno le lesioni personali. Inoltre, non indossare abiti larghi o gioielli.

- d. Impedire l'accensione involontaria dello strumento. Assicurarsi che l'interruttore sia in posizione off prima di collegarlo alla fonte di alimentazione e spostarsi.
- e. Non lasciare mai lo strumento incustodito quando è in funzione.
- f. Se si utilizzano dispositivi per l'aspirazione e la raccolta della polvere, assicurarsi che siano collegati correttamente. Usa correttamente questi dispositivi e ridurrai i rischi legati alla polvere.

4) Uso e cura degli utensili elettrici

- a. Non forzare lo strumento. Utilizzare l'utensile elettrico corretto per ogni utilizzo.
- b. Non utilizzare l'utensile elettrico se il relativo interruttore di alimentazione non funziona. Qualsiasi utensile elettrico che non può essere controllato con l'interruttore è pericoloso e deve essere riparato.
- c. Scollegare la spina dalla presa di corrente prima di effettuare qualsiasi regolazione, cambiare gli accessori o riporre l'utensile per evitare avviamenti accidentali.
- d. Utilizzare l'utensile elettrico, gli accessori, le punte, ecc. secondo queste istruzioni, tenendo conto delle condizioni di lavoro e del lavoro da svolgere. L'uso dell'utensile elettrico per operazioni diverse da quelle previste potrebbe creare una situazione di pericolo.
- e. Conservare gli utensili elettrici fuori dalla portata dei bambini e non consentire a persone che non hanno familiarità con l'utensile di utilizzarlo.
- f. Effettuare la manutenzione regolare degli utensili elettrici. Verificare la presenza di disallineamenti o inceppamenti di parti mobili, rotture di parti e qualsiasi altra condizione che possa influire sul funzionamento degli utensili elettrici. Se è danneggiato, far riparare l'utensile elettrico prima di utilizzarlo. Molti incidenti sono causati da utensili elettrici mal tenuti.
- g. Mantieni gli accessori puliti, poiché con una corretta manutenzione hanno meno probabilità di intasarsi e sono più facili da controllare.

5) Servizio

- a. Far riparare il proprio elettroutensile da una persona qualificata e utilizzare parti di ricambio consigliate dal produttore. Ciò garantirà il mantenimento della sicurezza dell'utensile elettrico.
- b. Queste istruzioni per l'uso devono essere sempre accompagnate dal prodotto.
- c. Non ci assumiamo alcuna responsabilità per danni o incidenti derivanti dal mancato rispetto di queste istruzioni e delle istruzioni di sicurezza.

Norme di sicurezza per un uso corretto



Doppio isolamento per una protezione aggiuntiva



Si prega di leggere il manuale di istruzioni prima dell'uso.



Conformità CE.



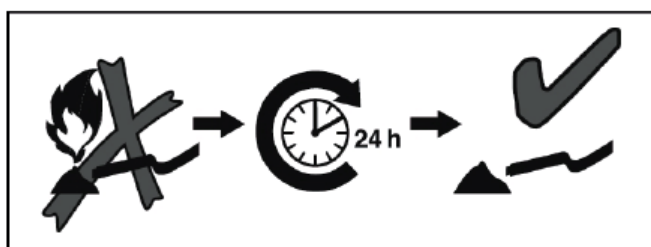
Indossare occhiali di sicurezza, protezioni per l'udito e una maschera antipolvere.



I rifiuti di prodotti elettrici non devono essere smaltiti con i rifiuti domestici. Si prega di riciclare presso le strutture appropriate. Verificare con l'autorità locale o il rivenditore per consigli sul riciclaggio.



Allarme di sicurezza. Utilizzare solo accessori supportati dal produttore.



Attendere almeno 24 ore prima di aspirare un forno o un caminetto per assicurarsi che il fuoco sia spento e la cenere si sia raffreddata. Solo per ceneri fredde.

Avvisi di sicurezza aggiuntivi

- Il materiale estratto non deve superare una temperatura di 40°C. Se la temperatura del materiale estratto supera i 40°C, c'è il rischio di incendio. Se la temperatura ammessa viene superata, l'aspiratore, il filtro cenere e i tubi flessibili potrebbero danneggiarsi.
- Il materiale estratto che sembra essersi raffreddato all'esterno potrebbe essere ancora caldo all'interno. Il materiale trafilato a caldo potrebbe riaccendersi nel flusso d'aria.
- Prima di iniziare l'estrazione, attendere che il materiale si sia completamente raffreddato. Le ceneri calde non devono essere spurgate con acqua, poiché l'improvvisa differenza di temperatura può causare la rottura del camino.
- Attendere almeno 24 ore prima di aspirare un caminetto per assicurarsi che il fuoco sia spento e la cenere si sia raffreddata.

- Controllare periodicamente i tubi flessibili, il filtro della cenere e l'aspiratore durante l'estrazione per valutare i livelli di riscaldamento.
- Se l'aspirapolvere si scalda, spegnerlo, staccare la spina e rimuovere il sacchetto filtro. Separare il filtro cenere dall'estrattore e rimuovere il materiale estratto. Quindi lasciare raffreddare l'aspiratore di cenere e il filtro all'aria aperta, sotto supervisione.
- Se il cavo di alimentazione è danneggiato, deve essere sostituito.
- La cenere fredda è cenere che è stata raffreddata per un tempo abbastanza lungo senza sacche di brace all'interno. Ciò può essere confermato pulendo la cenere dalla brace utilizzando strumenti di metallo prima di utilizzare l'aspirapolvere per cenere. La cenere fredda non emette calore riconoscibile. Dopo e prima di passare l'aspirapolvere, svuotare e pulire il contenitore per evitare l'accumulo di materiali che potrebbero costituire un pericolo di incendio sull'aspirapolvere.

Altri rischi

Anche utilizzando l'elettrodomestico come prescritto, non è possibile eliminare tutti i fattori di rischio residui:

- a. Difetti sanitari derivanti dall'emissione di vibrazioni se l'utensile elettrico viene utilizzato per un periodo di tempo più lungo o se non viene gestito e mantenuto correttamente.
- b. Lesioni e danni materiali dovuti a infissi rotti che si rompono improvvisamente.



Attenzione

Questo elettrodomestico produce un campo elettromagnetico durante il funzionamento. Questo campo può, in alcune circostanze, interferire con impianti medici attivi o passivi.

Per ridurre il rischio di lesioni gravi, si consiglia alle persone con impianti medici di consultare il proprio medico prima di utilizzare questo elettrodomestico.



Se il cavo è danneggiato o tagliato durante il lavoro, non toccare il cavo, scollegare immediatamente l'utensile. Non utilizzare mai la macchina con un cavo danneggiato.

La macchina non deve essere umida e non deve essere utilizzata in un ambiente umido.



Attenzione

Il funzionamento sicuro di questa macchina è possibile solo quando le informazioni operative o di sicurezza sono state lette completamente e le istruzioni in esse contenute sono state rigorosamente seguite.



Dati tecnici

Scheda dati	
Voltaggio	220-240 V
Frequenza	50 Hz
Potenza	1200 W
Capacità del serbatoio	20 litri

Descrizione del prodotto

1. maniglia
2. Interruttore di accensione/spengimento
3. Copertura sottovuoto
4. Indicatore del livello di riempimento
5. Chiusura a gancio
6. Contenitore o cisterna
7. Raccordo per tubo di aspirazione
8. Tubo di aspirazione
9. Tubo flessibile
10. Filtra



Nota: non tutti gli accessori illustrati o descritti devono essere inclusi nella fornitura standard.

Uso previsto

L'aspirapolvere per cenere è progettato per aspirare ceneri fredde o residui di materiale freddo da caminetti, forni a carbone, posacenere o barbecue.

La macchina deve essere utilizzata solo per lo scopo prescritto. Qualsiasi altro uso è considerato un caso di uso improprio. L'utente sarà responsabile per eventuali danni o lesioni causati.

Si prega di notare che il nostro aspirapolvere non è stato progettato per l'uso in applicazioni commerciali, commerciali o industriali. La nostra garanzia decade se l'aspirapolvere viene utilizzato in attività commerciali, commerciali o industriali o per scopi equivalenti.

Non aspirare mai: fiammiferi accesi, cenere fumante e mozziconi di sigaretta, sostanze combustibili, caustiche, infiammabili o esplosive, vapori o liquidi. Non utilizzare il filtro cenere per aspirare oggetti caldi, incandescenti o infiammabili (es. carbone, sigarette...).

Questo aspirapolvere non è adatto per aspirare polvere che potrebbe essere dannosa per la salute. Conservare l'aspirapolvere in un luogo interno asciutto.

Utilizzare l'aspirapolvere solo per i lavori per i quali è stato progettato.

Utilizzare solo accessori e ricambi originali. Fai riparare l'aspirapolvere presso il tuo rivenditore ufficiale Total.

Area di applicazione

- Sostanza da aspirare: ceneri fredde di camini, stufe a legna/carbone, posacenere, grill, ...
- Svuotare e pulire l'aspirapolvere prima e dopo l'aspirazione per evitare l'accumulo di materiali che potrebbero costituire un pericolo di incendio nell'aspirapolvere.

restrizione d'uso

- Non utilizzare per la separazione di polveri nocive per la salute (classi di polveri L, M, H).
- Aspirare solo le ceneri dei combustibili consentiti.
- Non aspirare oggetti caldi, bruciati o incandescenti.
- Non aspirare oggetti che sono più caldi di $>40^{\circ}\text{C}$
- Non aspirare sostanze infiammabili.

Impostare

Prima di avviare l'aspirapolvere

- Prima di collegare l'aspirapolvere alla rete, assicurarsi che i dati di targa siano identici a quelli di rete.
- L'aspirapolvere deve essere collegato a una presa di corrente antiurto.

Montaggio

Gruppo maniglia (Fig. 2)

Utilizzare un cacciavite per montare la maniglia (1) con le due viti in dotazione.

Montaggio del coperchio dell'aspiratore (Fig. 3)

- Il coperchio dell'aspiratore (3) è fissato al contenitore o serbatoio (6) tramite il gancio di bloccaggio (5).
- Per rimuovere il coperchio dell'aspiratore (3), aprire il gancio di bloccaggio (5) e rimuovere il coperchio dell'aspiratore (3).
- Quando si inserisce il coperchio (3), assicurarsi che il gancio di bloccaggio (5) si innesti correttamente.
- Collegare il tubo di aspirazione (8) all'estremità del tubo flessibile (9).
- Montare il tubo di aspirazione (9) sul portagomma (7) e ruotarlo fino a fissarlo.

Gruppo filtro (Fig. 7-8)

Non utilizzare mai l'aspirapolvere senza il filtro. Assicurati sempre che i filtri siano perfettamente fissati.

- Spingere il filtro (10) nel coperchio (3) (Fig.7).
- Rimuovere il filtro in ordine inverso (Fig.8).

Impostare

Interruttore ON/OFF (Fig. 1)

Premere l'interruttore ON/OFF (2) per accendere e spegnere l'apparecchiatura.

Indicatore del livello di riempimento (Fig. 1/9)

L'aspirapolvere per cenere è dotato di un indicatore del livello di riempimento (4). Se l'indicatore del livello di riempimento (4) mostra una barra rossa, è necessario svuotare il contenuto del serbatoio o qualcosa ostruisce il tubo di aspirazione e deve essere pulito.

L'aspirapolvere per cenere non è adatto per aspirare materiali combustibili.

Manutenzione, pulizia e servizio

Pulizia

Staccare sempre la spina di alimentazione prima di iniziare qualsiasi lavoro di pulizia.

Mantenere tutti i dispositivi di sicurezza, le griglie di ventilazione e l'alloggiamento del motore liberi da sporco e polvere il più possibile.

Si consiglia di pulire l'aspirapolvere subito dopo l'uso.

Pulizia della testina aspirante (Fig. 3)

Pulisci regolarmente l'aspirapolvere con un panno umido e un po' di sapone neutro. Non utilizzare detergenti o solventi; questi possono essere aggressivi per le parti in plastica dell'aspirapolvere.

Pulizia del contenitore (Fig. 6)

Il contenitore può essere pulito con un panno umido e un po' di sapone neutro oppure con acqua corrente, a seconda della quantità di sporco.

Pulizia del filtro (Fig. 8)

Pulire la cartuccia filtro (10) picchiettando leggermente e spazzolando o soffiando con aria compressa a bassa pressione.

Servizio

Ad intervalli regolari e prima di ogni utilizzo, controllare che i filtri dell'aspiratore cenere siano montati correttamente.

Smaltimento e riciclaggio

L'aspirapolvere viene fornito imballato per evitare danni durante il trasporto. Questo imballaggio è materia prima e può quindi essere riutilizzato o restituito al sistema delle materie prime. L'aspirapolvere e i suoi accessori sono realizzati con vari tipi di materiali, come metallo e plastica. I componenti difettosi devono essere smaltiti come rifiuti speciali.

Manutenzione e pulizia

Prima di eseguire qualsiasi intervento sulla macchina stessa, scollegare il cavo di alimentazione.

- Per un funzionamento sicuro e corretto, mantenere sempre puliti la macchina e le fessure di ventilazione.
- Un cappuccio parapolvere danneggiato deve essere sostituito immediatamente. Si consiglia di farlo eseguire da un rivenditore ufficiale.

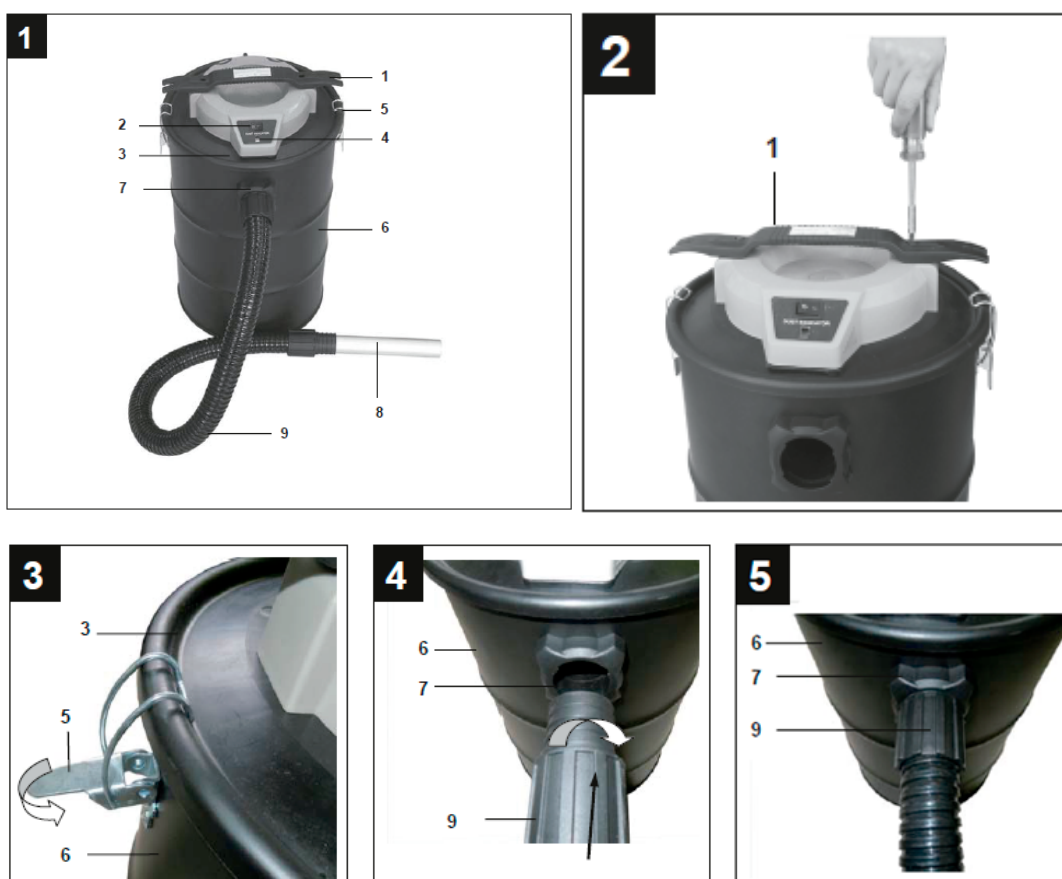
- Se la macchina si guasta nonostante le attente procedure di fabbricazione e collaudo, la riparazione deve essere eseguita da un rivenditore ufficiale.

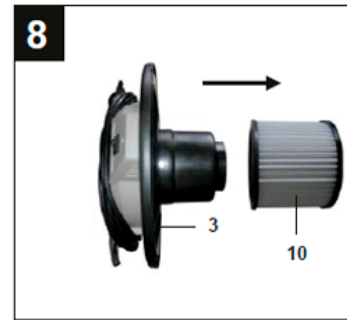
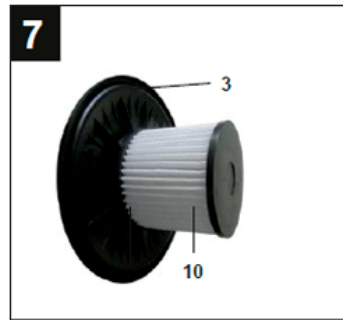
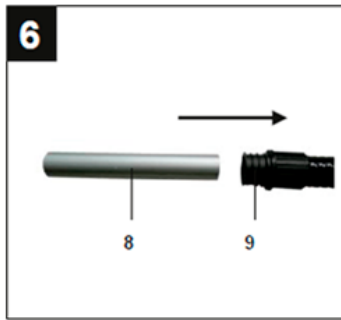
Ambiente



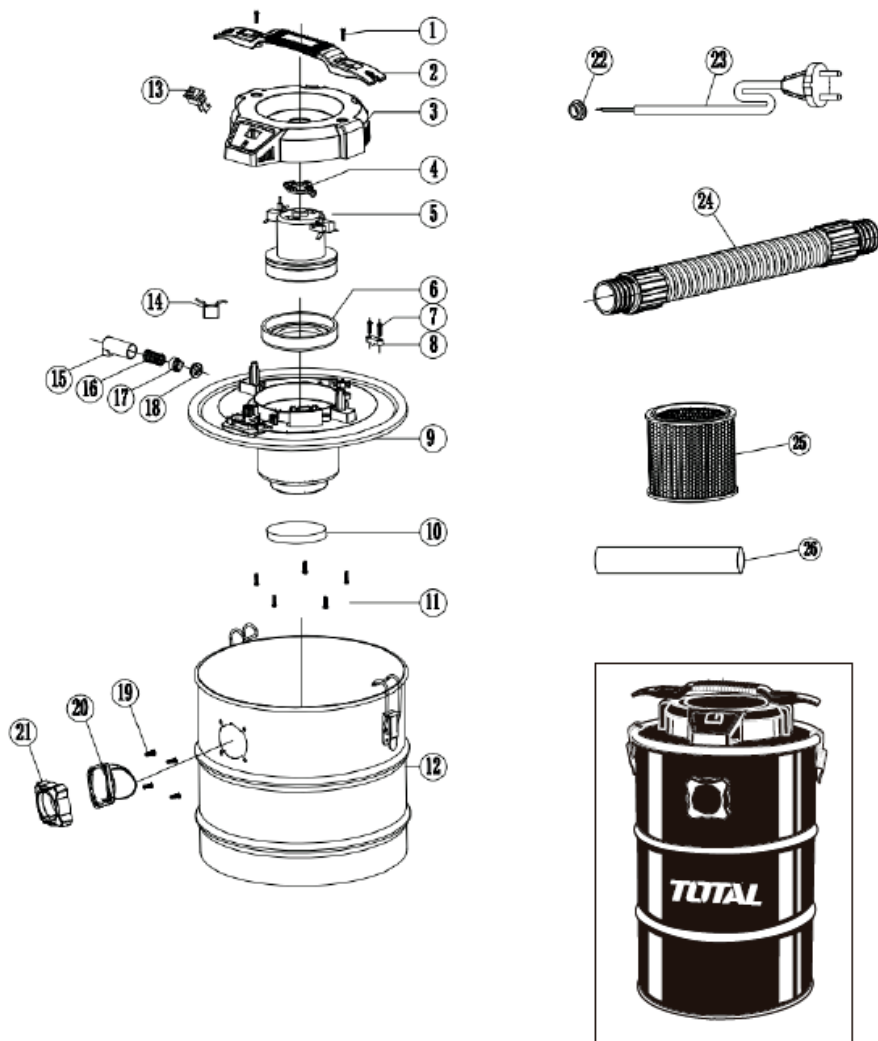
- Non smaltire gli aspirapolvere elettrici come rifiuti urbani indifferenziati, utilizzare impianti di raccolta differenziata.
- Contattare l'autorità locale per informazioni sui sistemi di raccolta disponibili.
- Se gli aspirapolvere elettrici vengono smaltiti nelle discariche, le sostanze pericolose possono infiltrarsi nelle falde acquifere ed entrare nella catena alimentare, danneggiando la salute e il benessere.
- Riciclare le materie prime invece di smaltirle come rifiuti.
- La macchina, gli accessori e l'imballaggio devono essere selezionati per un riciclaggio ecologico.

Allegato I. Immagini





Vista esplosa



TOTAL

One-Stop Tools Station

TOTAL



ASPIRAPOLVERE CENERE