

TOTAL

One-Stop Tools Station

TOTAL

ASPIRADOR DE CINZAS

TAVC12202



Instruções de segurança



Cuidado

Leia todos os avisos de segurança e todas as instruções. O não cumprimento de todos os avisos e instruções pode resultar em choque elétrico, incêndio e/ou ferimentos graves.

O termo “ferramenta elétrica” nos avisos refere-se à sua ferramenta elétrica operada pela rede elétrica (com fio) ou ferramenta elétrica operada por bateria (sem fio).

Nota: Guarde todos os avisos e instruções para referência futura.

1) Segurança da área de trabalho

- a. Mantenha a área de trabalho limpa e bem iluminada para evitar acidentes.
- b. Não use ferramentas elétricas em atmosferas explosivas, como na presença de líquidos inflamáveis, gases ou poeira que possam causar incêndios.
- c. Mantenha crianças e outras pessoas não autorizadas afastadas enquanto estiver usando uma ferramenta elétrica. Distrações podem fazer com que você perca o controle da ferramenta.

2) segurança elétrica

- a. Os plugues da ferramenta elétrica devem corresponder à tomada. Nunca modifique o plugue de forma alguma. O uso de um plugue adequado reduz o risco de choque elétrico.
- b. Retire o plugue de alimentação nas seguintes circunstâncias: Sempre que a ferramenta não estiver em uso, antes de abri-la e antes de qualquer trabalho de limpeza e manutenção.
- c. Evite o contato corporal com superfícies aterradas, como canos, radiadores, fogões e geladeiras. Existe um risco aumentado de choque elétrico se o seu corpo estiver aterrado.
- d. Não exponha ferramentas elétricas à chuva ou condições úmidas. A entrada de água em uma ferramenta elétrica aumentará o risco de choque elétrico.
- e. Nunca use o cabo para transportar, puxar ou desconectar a ferramenta elétrica. Mantenha o cabo longe do calor ou óleo. Não use a máquina se o cabo de alimentação não estiver em perfeitas condições.
- f. Ao usar uma ferramenta elétrica ao ar livre, use um cabo de extensão adequado para uso externo.
- g. Se for inevitável usar a ferramenta em um local úmido, use uma fonte protegida de Dispositivo de Corrente Residual (RCD) para reduzir o risco de choque elétrico.

3) Segurança pessoal

- a. Fique sempre alerta, observe o que está fazendo e use o bom senso ao usar a ferramenta.
- b. Não use uma ferramenta elétrica se estiver cansado ou sob a influência de medicamentos ou outras substâncias.
- c. Use equipamento de proteção individual. Sempre use proteção para os olhos. Equipamentos de proteção, como máscara contra poeira, sapatos

de segurança antiderrapantes, capacete ou proteção auditiva, usados nas condições adequadas, reduzirão os ferimentos. Também não use roupas largas ou jóias.

- d. Evite que a ferramenta ligue involuntariamente. Certifique-se de que o interruptor esteja na posição desligada antes de conectar à fonte de alimentação e mover.
- e. Nunca deixe a ferramenta sem vigilância quando estiver em operação.
- f. Se os dispositivos forem usados para extração e coleta de poeira, certifique-se de que estejam conectados corretamente. Use adequadamente esses dispositivos e você reduzirá os riscos relacionados à poeira.

4) Uso e cuidados com ferramentas elétricas

- a. Não force a ferramenta. Use a ferramenta elétrica correta para cada uso.
- b. Não use a ferramenta elétrica se o interruptor de alimentação não funcionar. Qualquer ferramenta elétrica que não possa ser controlada com o interruptor é perigosa e deve ser reparada.
- c. Desconecte o plugue da fonte de alimentação antes de fazer qualquer ajuste, trocar acessórios ou guardar a ferramenta para evitar partida acidental.
- d. Use a ferramenta elétrica, acessórios e brocas, etc. de acordo com estas instruções, tendo em conta as condições de trabalho e o trabalho a realizar. O uso da ferramenta elétrica para operações diferentes das previstas pode resultar em uma situação perigosa.
- e. Guarde as ferramentas elétricas fora do alcance das crianças e não permita que pessoas não familiarizadas com a ferramenta a utilizem.
- f. Efetuar manutenção regular nas ferramentas elétricas. Verifique se há desalinhamento ou emperramento de peças móveis, quebra de peças e quaisquer outras condições que possam afetar a operação das ferramentas elétricas. Se estiver danificado, repare a ferramenta elétrica antes de usá-la. Muitos acidentes são causados por ferramentas elétricas mal conservadas.
- g. Mantenha os acessórios limpos, pois com a manutenção adequada eles são menos propensos a entupir e são mais fáceis de controlar.

5) Serviço

- a. Mandar consertar sua ferramenta elétrica por uma pessoa qualificada e use peças de reposição recomendadas pelo fabricante. Isso garantirá que a segurança da ferramenta elétrica seja mantida.
- b. Estas instruções de uso devem estar sempre com o produto.
- c. Não podemos aceitar qualquer responsabilidade por danos ou acidentes resultantes do incumprimento destas instruções e das instruções de segurança.

Regras de segurança para uso correto



Isolamento duplo para proteção adicional



Por favor, leia o manual de instruções antes de usar.



Conformidade CE.



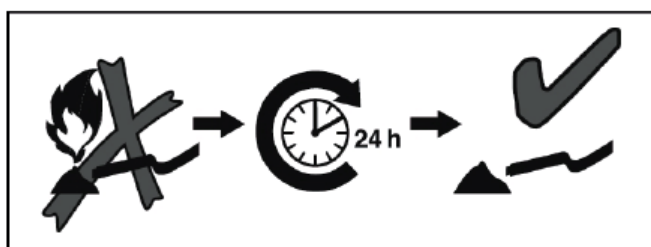
Use óculos de segurança, proteção auditiva e uma máscara contra poeira.



Os resíduos de produtos elétricos não devem ser eliminados com o lixo doméstico. Por favor, recicle nas instalações apropriadas. Consulte a sua autoridade local ou revendedor para obter conselhos sobre reciclagem.



Alerta de segurança. Use apenas acessórios suportados pelo fabricante.



Espere pelo menos 24 horas antes de aspirar uma fornalha ou lareira para certificar-se de que o fogo está apagado e que as cinzas esfriaram. Apenas para cinzas frias.

Avisos de segurança adicionais

- O material extraído não deve exceder a temperatura de 40°C. Se a temperatura do material extraído for superior a 40°C, há risco de incêndio. Se a temperatura permitida for excedida, o extrator, o filtro de cinzas e as mangueiras podem ser danificados.
- O material extraído que parece ter esfriado por fora pode ainda estar quente por dentro. O material estirado a quente pode reacender na corrente de ar.
- Antes de iniciar a extração, espere até que o material esfrie completamente. As cinzas quentes não devem ser purgadas com água, pois a diferença repentina de temperatura pode causar a quebra da chaminé.
- Espere pelo menos 24 horas antes de aspirar uma lareira para certificar-se de que o fogo está apagado e que as cinzas esfriaram.

- Verifique as mangueiras, o filtro de cinzas e o extrator periodicamente durante a extração para avaliar os níveis de aquecimento.
- Se o aspirador esquentar, desligue-o, desconecte-o da tomada e remova o saco do filtro. Separe o filtro de cinzas do extrator e remova o material extraído. Em seguida, deixe arrefecer o extrator de cinzas e o filtro ao ar livre, sob vigilância.
- Se o cabo de alimentação estiver danificado, deve ser substituído.
- Cinza fria é cinza que foi resfriada por um tempo suficiente sem bolsões de brasas dentro. Isso pode ser confirmado limpando as cinzas para brasas usando ferramentas de metal antes de usar o aspirador de cinzas. A cinza fria não emite nenhum calor reconhecível. Após e antes de aspirar, esvazie e limpe o recipiente para evitar o acúmulo de materiais que possam representar um risco de incêndio no aspirador.

Outros riscos

Mesmo quando a ferramenta elétrica é usada conforme prescrito, não é possível eliminar todos os fatores de risco residuais:

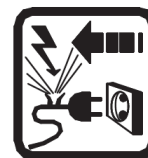
- a. Defeitos de saúde resultantes da emissão de vibração se a ferramenta elétrica for usada por um longo período de tempo ou se não for gerenciada e mantida adequadamente.
- b. Ferimentos e danos materiais devido a equipamentos quebrados quebrando repentinamente.



Cuidado

Esta ferramenta elétrica produz um campo eletromagnético durante a operação. Este campo pode, em algumas circunstâncias, interferir em implantes médicos ativos ou passivos.

Para reduzir o risco de ferimentos graves, recomendamos que as pessoas com implantes médicos consultem seu médico antes de usar esta ferramenta elétrica.



Se o cabo for danificado ou cortado durante o trabalho, não toque no cabo, desconecte imediatamente a ferramenta. Nunca use a máquina com um cabo danificado.

A máquina não deve estar húmida e não deve ser utilizada num ambiente húmido.



Atenção

A operação segura desta máquina só é possível quando as informações operacionais ou de segurança são totalmente lidas e as instruções nelas contidas são rigorosamente seguidas.



Dados técnicos

| Ficha técnica | |
|-----------------------------|----------|
| Tensão | 220-240V |
| Frequência | 50Hz |
| Poder | 1200 W |
| Capacidade do tanque | 20L |

Descrição do produto

1. lidar
2. Interruptor liga/desliga
3. Tampa de vácuo
4. Indicador de nível de enchimento
5. Bloqueio de gancho
6. Recipiente ou tanque
7. Conector da mangueira de sucção
8. Tubo de sucção
9. Mangueira flexível
10. Filtro



Nota: Nem todos os acessórios ilustrados ou descritos precisam ser incluídos na entrega padrão.

Uso esperado

O aspirador de cinzas foi concebido para aspirar cinzas frias ou resíduos de material frio de lareiras, fornos de carvão, cinzeiros ou churrasqueiras.

A máquina só deve ser utilizada para a finalidade prescrita. Qualquer outro uso é considerado um caso de uso indevido. O usuário será responsável por qualquer dano ou prejuízo causado como resultado.

Observe que nosso aspirador de pó não foi projetado para uso em aplicações comerciais, comerciais ou industriais. A nossa garantia será anulada se o aspirador for utilizado em atividades comerciais, comerciais ou industriais ou para fins equivalentes.

Nunca aspire o seguinte: fósforos acesos, cinzas e bitucas de cigarro, substâncias combustíveis, cáusticas, inflamáveis ou explosivas, vapores ou líquidos. Não use o filtro de cinzas para extrair objetos quentes, incandescentes ou inflamáveis (por exemplo, carvão, cigarros...).

Este aspirador não é adequado para aspirar poeiras prejudiciais à saúde. Guarde o aspirador num local interior seco.

Utilize o aspirador apenas para os trabalhos para os quais foi concebido.

Use apenas acessórios e peças de reposição originais. Mandar reparar o aspirador no seu revendedor oficial Total.

Area de aplicação

- Substância a aspirar: cinzas frias de lareiras, fogões a lenha/carvão, cinzeiros, grelhador, ...
- Esvazie e limpe o aspirador antes e depois de aspirar para evitar o acúmulo de materiais que possam representar risco de incêndio no aspirador.

restrição de uso

- Não utilizar para a separação de poeiras prejudiciais à saúde (classes de poeiras L, M, H).
- Aspire apenas as cinzas dos combustíveis permitidos.
- Não aspire objetos quentes, queimados ou incandescentes.
- Não aspire objetos com temperatura superior a 40°C
- Não aspire nenhuma substância inflamável.

Configuração

Antes de ligar o aspirador

- Antes de ligar o aspirador à rede, certifique-se de que os dados da placa de identificação são idênticos aos dados da rede.
- O aspirador deve ser conectado a uma tomada à prova de choque.

Montagem

Conjunto da alça (Fig. 2)

Use uma chave de fenda para montar a alça (1) com os dois parafusos fornecidos.

Montagem da tampa do aspirador (Fig. 3)

- A tampa do aspirador (3) é fixada ao recipiente ou tanque (6) por meio do gancho de travamento (5).
- Para remover a tampa do aspirador (3), abra o gancho de travamento (5) e remova a tampa do aspirador (3).
- Ao colocar a tampa (3), certifique-se de que o gancho de travamento (5) engata corretamente.
- Conecte o tubo de sucção (8) à extremidade da mangueira flexível (9).
- Monte o tubo de sucção (9) no conector da mangueira (7) e gire até que esteja seguro.

Conjunto de filtro (Fig. 7-8)

Nunca use o aspirador de cinzas sem o filtro. Certifique-se sempre de que os filtros estão perfeitamente encaixados.

- Empurre o filtro (10) na tampa (3) (Fig.7).
- Remova o filtro na ordem inversa (Fig.8).

Configuração

Interruptor LIGAR/DESLIGAR (Fig. 1)

Pressione o interruptor ON/OFF (2) para ligar e desligar o equipamento.

Indicador de nível de enchimento (Fig. 1/9)

O aspirador de cinzas está equipado com um indicador de nível de enchimento (4). Se o indicador de nível de enchimento (4) mostrar uma barra vermelha, o conteúdo do tanque precisa ser esvaziado ou algo está bloqueando a mangueira de sucção e precisa ser limpo.

O aspirador de cinzas não é adequado para aspirar materiais combustíveis.

Manutenção, limpeza e serviço

Limpeza

Desligue sempre a ficha de alimentação antes de iniciar qualquer trabalho de limpeza.

Mantenha todos os dispositivos de segurança, grades de ventilação e carcaça do motor o mais livre possível de sujeira e poeira.

Recomendamos que você limpe o aspirador imediatamente após o uso.

Limpeza da cabeça de aspiração (Fig. 3)

Limpe o aspirador regularmente com um pano húmido e um pouco de sabão suave. Não use agentes de limpeza ou solventes; estes podem ser agressivos para as partes plásticas do aspirador.

Limpeza do recipiente (Fig. 6)

O recipiente pode ser limpo com um pano úmido e um pouco de sabão neutro ou com água corrente, dependendo da quantidade de sujeira.

Limpeza do filtro (Fig. 8)

Limpe o cartucho do filtro (10) batendo levemente e escovando ou soprando com ar comprimido de baixa pressão.

Serviço

A intervalos regulares e antes de cada utilização, verifique se os filtros do aspirador de cinzas estão bem colocados.

Descarte e reciclagem

O aspirador é fornecido embalado para evitar danos durante o transporte. Esta embalagem é matéria-prima e, portanto, pode ser reutilizada ou devolvida ao sistema de matéria-prima. O aspirador e seus acessórios são feitos de vários tipos de materiais, como metal e plástico. Os componentes defeituosos devem ser eliminados como resíduos especiais.

Manutenção e limpeza

Antes de fazer qualquer trabalho na própria máquina, desconecte o cabo de alimentação.

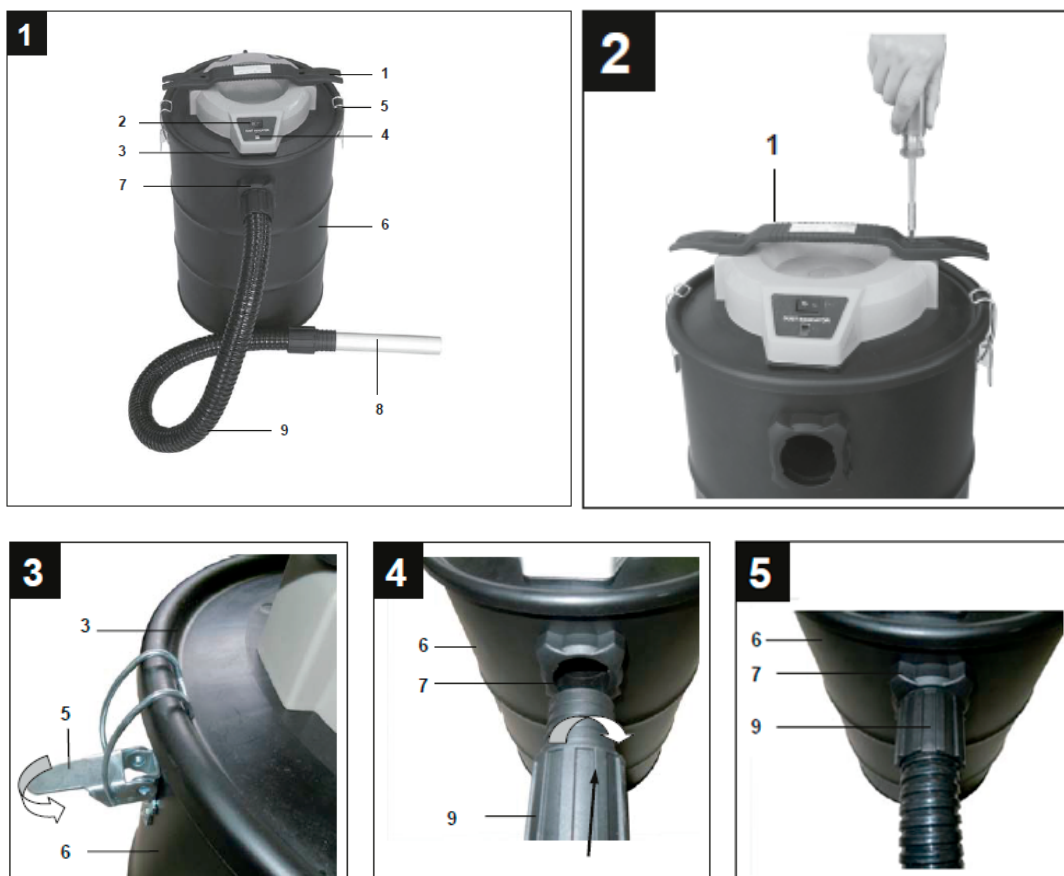
- Para uma operação segura e adequada, mantenha sempre a máquina e as aberturas de ventilação limpas.
- Uma tampa de proteção danificada deve ser substituída imediatamente. Recomendamos que isso seja feito por um revendedor oficial.
- Se a máquina falhar apesar dos cuidadosos procedimentos de fabricação e teste, o reparo deve ser realizado por um revendedor oficial.

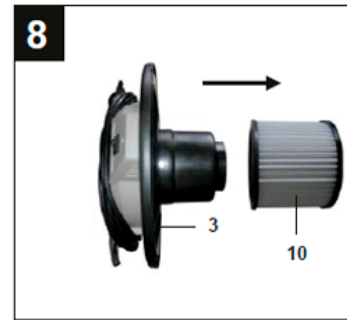
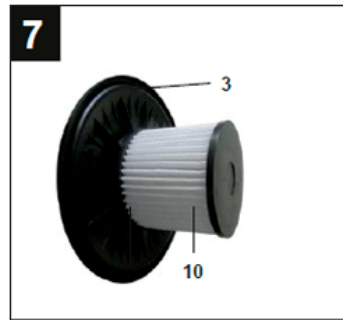
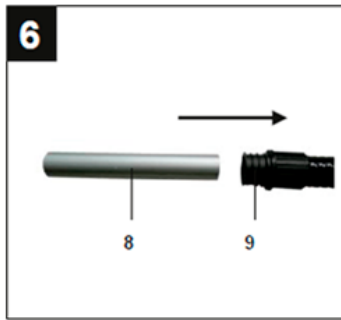
Meio Ambiente



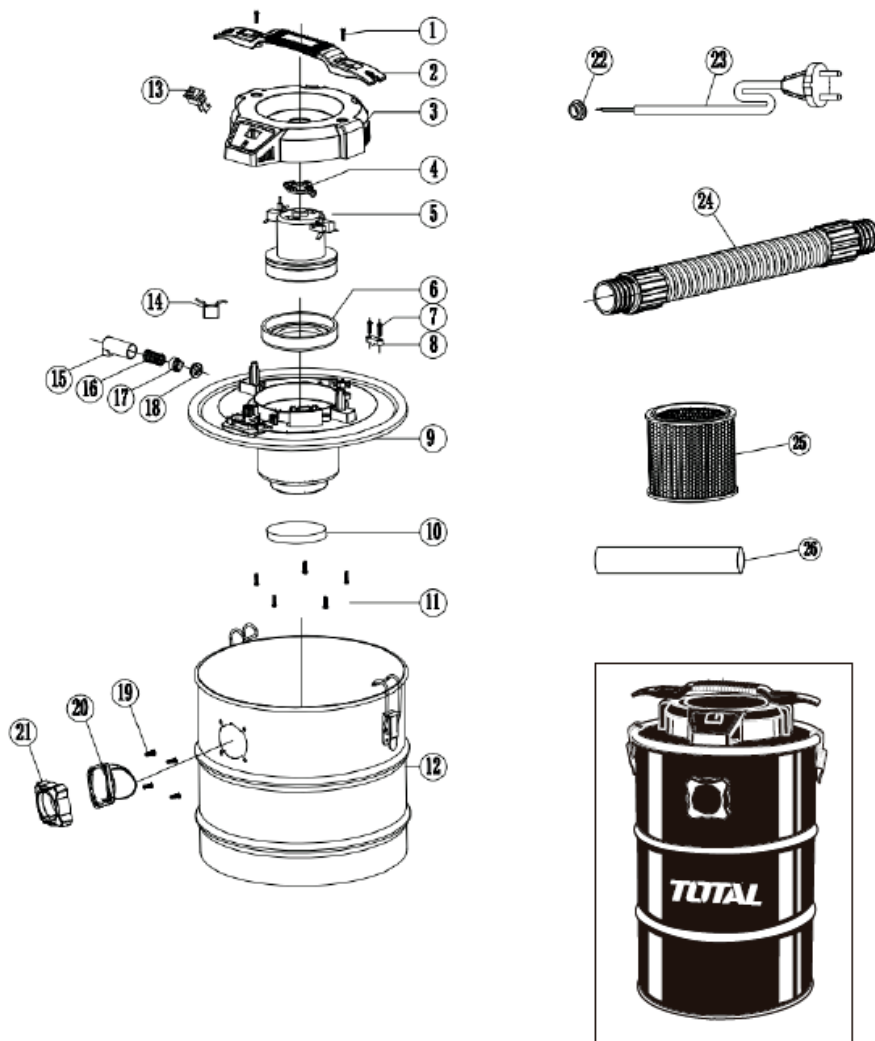
- Não descarte aspiradores elétricos como lixo municipal indiferenciado, use instalações de coleta separada.
- Entre em contato com a autoridade local para obter informações sobre os sistemas de coleta disponíveis.
- Se os aspiradores elétricos forem descartados em aterros sanitários, substâncias perigosas podem penetrar nas águas subterrâneas e entrar na cadeia alimentar, prejudicando sua saúde e bem-estar.
- Recicle matérias-primas em vez de descartá-las como lixo.
- A máquina, os acessórios e a embalagem devem ser separados para reciclagem ecologicamente correta.

Anexo I. Imagens





Vista expandida



TOTAL

One-Stop Tools Station

TOTAL



ASPIRADOR DE CINZAS