

TOTAL

One-Stop Tools Station

TOTAL

PISTOLA DE IMPACTO 3/4"

TAT40342



PT



CE



3/4"

Instruções de segurança



Cuidado

Leia todos os avisos de segurança e todas as instruções. O não cumprimento de todos os avisos e instruções pode resultar em choque elétrico, incêndio e/ou ferimentos graves.

Nota: Guarde todos os avisos e instruções para referência futura. Devido ao nosso programa de P&D&I em andamento, este documento está sujeito a alterações sem aviso prévio.

Orientações gerais de segurança

Este produto faz parte de um sistema de alta pressão e as seguintes precauções de segurança devem ser seguidas em todos os momentos, juntamente com quaisquer outras regras de segurança existentes.

1. Leia atentamente o manual deste produto.
2. Você deve estar completamente familiarizado com os controles e o uso adequado do equipamento.
3. Somente pessoas que estejam totalmente familiarizadas com estas instruções podem usar a ferramenta pneumática.
4. Não exceda a classificação de pressão de nenhum componente do sistema. Não exceda a pressão máxima de operação da ferramenta pneumática (90 PSI). A ferramenta pneumática pode explodir e causar ferimentos graves.
5. Desconecte a ferramenta pneumática do suprimento de ar antes de trocar ferramentas ou acessórios e quando não estiver em operação.
6. Sempre use óculos de segurança certificados/aprovados e proteção auditiva ao operar a máquina.
7. Não use roupas largas ou roupas que contenham encaixes ou gravatas soltos, etc., que possam ficar presos nas partes móveis da ferramenta e causar ferimentos graves.
8. Não use joias, relógios, identidades, pulseiras, colares, etc. ao usar quaisquer ferramentas, pois elas podem ficar presas nas peças móveis e causar ferimentos graves.
9. Certifique-se de que o gatilho não esteja pressionado ao conectar a mangueira de ar. A máquina pode ser iniciada acidentalmente.
10. Nunca force a ferramenta quando ela não estiver aplicada a um objeto de trabalho. Os acessórios devem ser fixados com segurança. Acessórios soltos podem causar ferimentos graves.
11. Proteja as linhas de ar contra danos ou perfurações.
12. Nunca aponte uma ferramenta pneumática para si ou para outra pessoa. Podem ocorrer ferimentos graves.
13. Verifique se as mangueiras de ar estão fracas ou desgastadas antes de cada uso. Certifique-se de que todas as conexões estejam seguras.
14. Mantenha todas as porcas, cavilhas ou parafusos apertados e certifique-se de que o equipamento está em condições de operação seguras.
15. Não coloque as mãos perto ou sob peças móveis.



Embargo

Não faça mau uso do produto, exposição excessiva à vibração, trabalho em posições inadequadas e movimentos de trabalho repetitivos.

16. Mantenha crianças e espectadores afastados durante a operação desta ferramenta.

17. Se a ferramenta estiver danificada, repare-a antes de usá-la.
18. Não fume durante o uso.
19. Fique sempre alerta e atento ao que está fazendo. Não use o produto se estiver cansado ou sob a influência de medicamentos ou outras substâncias. Um momento de desatenção durante a operação de guindastes pode resultar em ferimentos graves.



Importante

Os avisos mencionados neste manual não podem abranger todas as condições e situações possíveis que possam ocorrer. Os operadores devem usar o bom senso e usar esta ferramenta com cuidado para evitar ferimentos.

1) Segurança da área de trabalho

- a. Mantenha a área de trabalho limpa e bem iluminada para evitar acidentes.
- b. Não use ferramentas elétricas em atmosferas explosivas, como na presença de líquidos inflamáveis, gases ou poeira que possam causar incêndios.
- c. Mantenha crianças e outras pessoas não autorizadas afastadas enquanto estiver usando uma ferramenta elétrica. Distrações podem fazer com que você perca o controle da ferramenta.

2) segurança elétrica

- a. Os plugues da ferramenta elétrica devem corresponder à tomada. Nunca modifique o plugue de forma alguma. O uso de um plugue adequado reduz o risco de choque elétrico.
- b. Evite o contato corporal com superfícies aterradas, como canos, radiadores, fogões e geladeiras. Existe um risco aumentado de choque elétrico se o seu corpo estiver aterrado.
- c. Não exponha ferramentas elétricas à chuva ou condições úmidas. A entrada de água em uma ferramenta elétrica aumentará o risco de choque elétrico.
- d. Nunca use o cabo para transportar, puxar ou desconectar a ferramenta elétrica. Mantenha o cabo longe do calor ou óleo.
- e. Ao usar uma ferramenta elétrica ao ar livre, use um cabo de extensão adequado para uso externo.

3) Segurança pessoal

- a. Fique sempre alerta, observe o que está fazendo e use o bom senso ao usar a ferramenta.
- b. Não use uma ferramenta elétrica se estiver cansado ou sob a influência de medicamentos ou outras substâncias.
- c. Use equipamento de proteção individual. Sempre use proteção para os olhos. Equipamentos de proteção, como máscara contra poeira, sapatos de segurança antiderrapantes, capacete ou proteção auditiva, usados nas condições adequadas, reduzirão os ferimentos. Também não use roupas largas ou jóias.
- d. Evite que a ferramenta ligue involuntariamente. Certifique-se de que o interruptor esteja na posição desligada antes de conectar à fonte de alimentação e mover.

4) Serviço

- a. Mande consertar sua ferramenta elétrica por uma pessoa qualificada e use peças de reposição recomendadas pelo fabricante. Isso garantirá que a segurança da ferramenta elétrica seja mantida.

Outras regras de segurança



Por favor, leia o manual de instruções antes de usar.



Conformidade CE.



Use óculos de segurança, proteção auditiva e máscara.



Os resíduos de produtos elétricos não devem ser eliminados com o lixo doméstico. Por favor, recicle nas instalações apropriadas. Consulte a sua autoridade local ou revendedor para obter conselhos sobre reciclagem.



Alerta de segurança. Use apenas acessórios suportados pelo fabricante.

Outros riscos

Mesmo quando a ferramenta elétrica é usada conforme prescrito, não é possível eliminar todos os fatores de risco residuais:

- a. Defeitos de saúde resultantes da emissão de vibração se a ferramenta elétrica for usada por um longo período de tempo ou se não for gerenciada e mantida adequadamente.
- b. Ferimentos e danos materiais devido a equipamentos quebrados quebrando repentinamente.



Cuidado

Esta ferramenta elétrica produz um campo eletromagnético durante a operação. Este campo pode, em algumas circunstâncias, interferir em implantes médicos ativos ou passivos.



Para reduzir o risco de lesões graves, recomendamos que as pessoas com implantes médicos consultem seu médico antes de usar esta ferramenta elétrica.

Se o cabo for danificado ou cortado durante o trabalho, não toque no cabo, desconecte imediatamente a ferramenta pneumática. Nunca use a máquina com um cabo danificado.

A máquina não deve estar húmida e não deve ser utilizada num ambiente húmido.

Atenção

A operação segura desta máquina só é possível quando as informações operacionais ou de segurança são totalmente lidas e as instruções nelas contidas são rigorosamente seguidas.



Dados técnicos

Ficha técnica	
Sem velocidade de carga	4000/min
Torque máximo	1600Nm (1180Ft-lb)
Consumo médio de ar	256L/min (9CFM)
Pressão do ar	6,3bar (90PSI)
Entrada de ar	3/8"
Mangueira de ar	1/2"
Engate de arma	19mm
Comprimento	234 mm
Peso	5,9 kg

Funcionamento

Antes de cada uso

- Drene a água do tanque do compressor de ar e a condensação das linhas de ar. (Consulte o manual de operação do compressor de ar.)
- Lubrifique a ferramenta. (Consulte a seção "Manutenção" no manual).
- Selecione os plugues necessários. O soquete deve corresponder ao tamanho da unidade da chave de impacto pneumática.
- Conecte a chave de impacto de ar à fonte de ar com a mangueira de tamanho recomendado.

Configurar

- Ligue o compressor de ar e deixe o tanque encher.
- Defina o regulador do compressor de ar para 90 PSI. Esta chave de impacto de ar opera a uma pressão de ar máxima de 90 PSI.
- Pressione o gatilho para começar a usar a ferramenta.
- Solte o gatilho para parar a ferramenta.
- Ao trocar os plugues, sempre desligue o suprimento de ar para evitar ferimentos.
- Quando o trabalho estiver concluído, desligue o compressor de ar e guarde a ferramenta pneumática após a lubrificação.

Manutenção



Atenção

Ao realizar a manutenção, use apenas peças de reposição aprovadas pelo fabricante. O uso de qualquer outra substituição pode criar um risco ou causar danos ao produto.

Manutenção

Lubrificação

As ferramentas pneumáticas requerem lubrificação durante toda a vida útil das ferramentas. O motor pneumático e o rolamento usam ar comprimido para acionar a ferramenta, pois a umidade no ar comprimido enferruja o motor pneumático e outras peças nas laterais das ferramentas, portanto, é necessária lubrificação diária. A falha

em lubrificar adequadamente sua ferramenta pneumática reduzirá drasticamente a vida útil da ferramenta e anulará sua garantia.

Esta ferramenta pneumática requer lubrificação antes do uso inicial, bem como antes e após cada uso adicional. Para lubrificar manualmente a ferramenta pneumática:

1. Remova quaisquer acessórios do acionamento de ferramentas pneumáticas, tais como: buchas, talhadeiras, etc.
2. Desconecte a ferramenta da fonte de suprimento de ar, posicione a entrada de ar voltada para cima.
3. Puxe o gatilho e coloque cerca de 5 cc de óleo de ferramenta pneumática na entrada de ar. (Apertar o gatilho ajudará a circular o óleo no motor.)

Nota: Use óleo SAE #10 se o óleo para ferramentas pneumáticas não estiver disponível..



Embargo

Mantenha fora do alcance de crianças. Se ingerido, não provoque vômito, chame um médico imediatamente.

4. Conecte a ferramenta à fonte de ar, cubra a extremidade do escapamento com uma toalha e deixe-a funcionar por cerca de 20 a 30 segundos.

Qualquer excesso de óleo no motor é imediatamente expelido pela porta de escape. Sempre direcione a porta de exaustão para longe de pessoas ou objetos.

Armazenar

A ferramenta pneumática deve ser lubrificada antes do armazenamento. Siga as instruções em "Lubrificação", exceto para a etapa 4.



Embargo

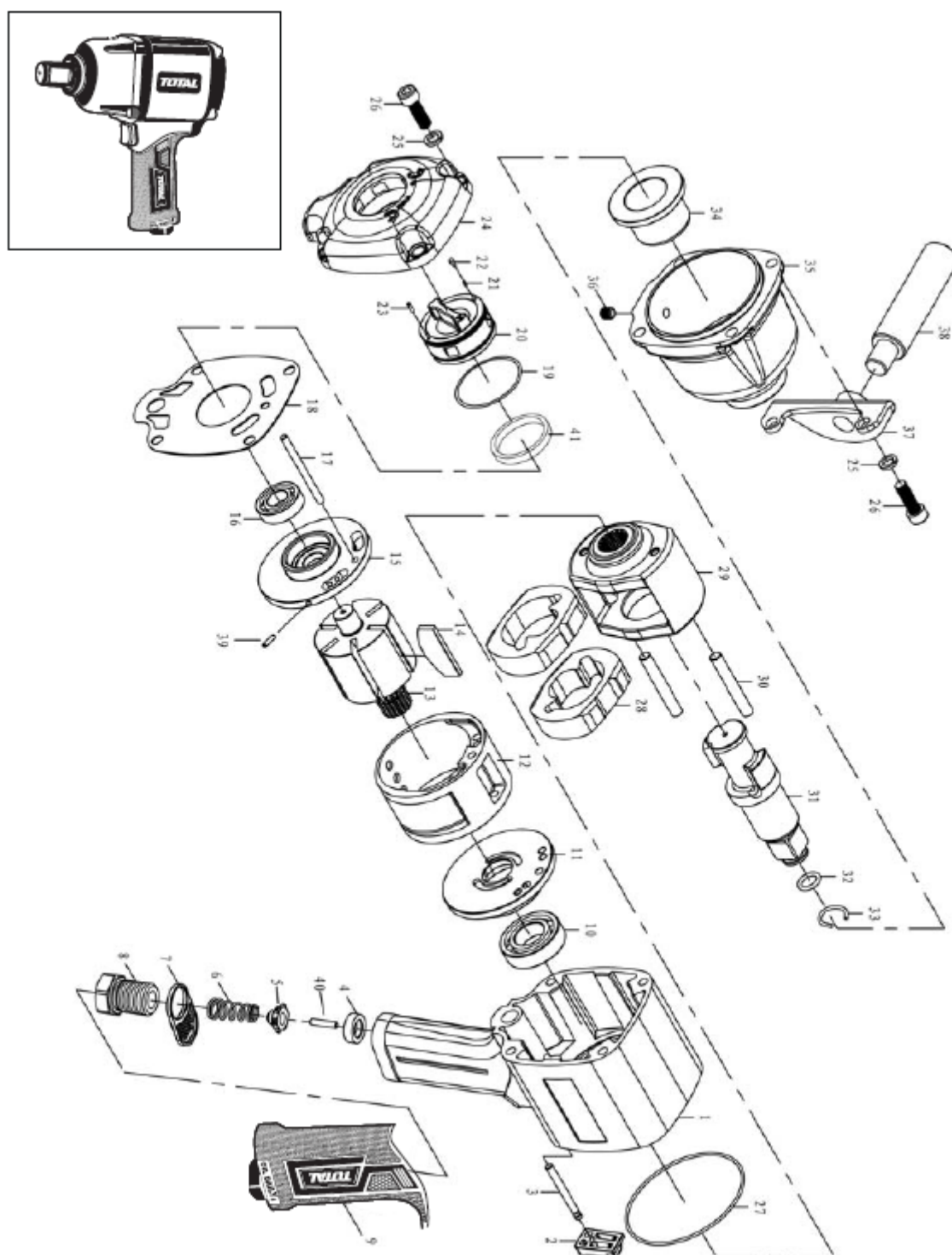
Nunca permita que fluidos de freio, gasolina, produtos à base de petróleo, óleos penetrantes, etc., entrem em contato com peças plásticas. Os produtos químicos podem danificar, enfraquecer ou destruir o plástico, o que pode resultar em ferimentos graves e danos materiais.

Meio Ambiente



- Não descarte aparelhos elétricos como lixo municipal indiferenciado, use instalações de coleta separada.
- Entre em contato com a autoridade local para obter informações sobre os sistemas de coleta disponíveis.
- Se os aparelhos elétricos forem descartados em aterros sanitários, substâncias perigosas podem se infiltrar nas águas subterrâneas e entrar na cadeia alimentar, prejudicando sua saúde e bem-estar.
- Recicle matérias-primas em vez de descartá-las como lixo.
- A máquina, os acessórios e a embalagem devem ser separados para reciclagem ecologicamente correta.

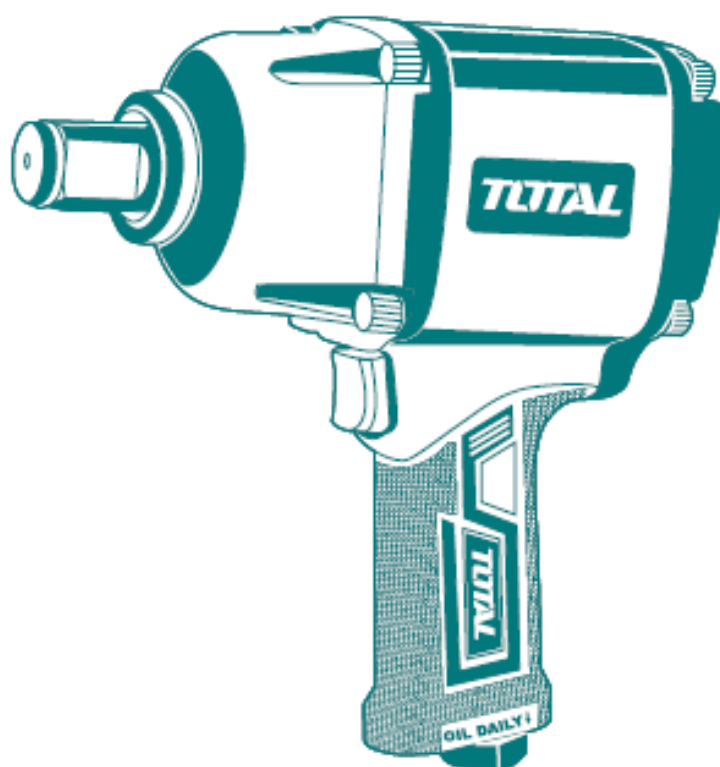
Vista expandida



TOTAL

One-Stop Tools Station

TOTAL



PISTOLA DE IMPACTO 3/4"

3/4"